

ASSEN

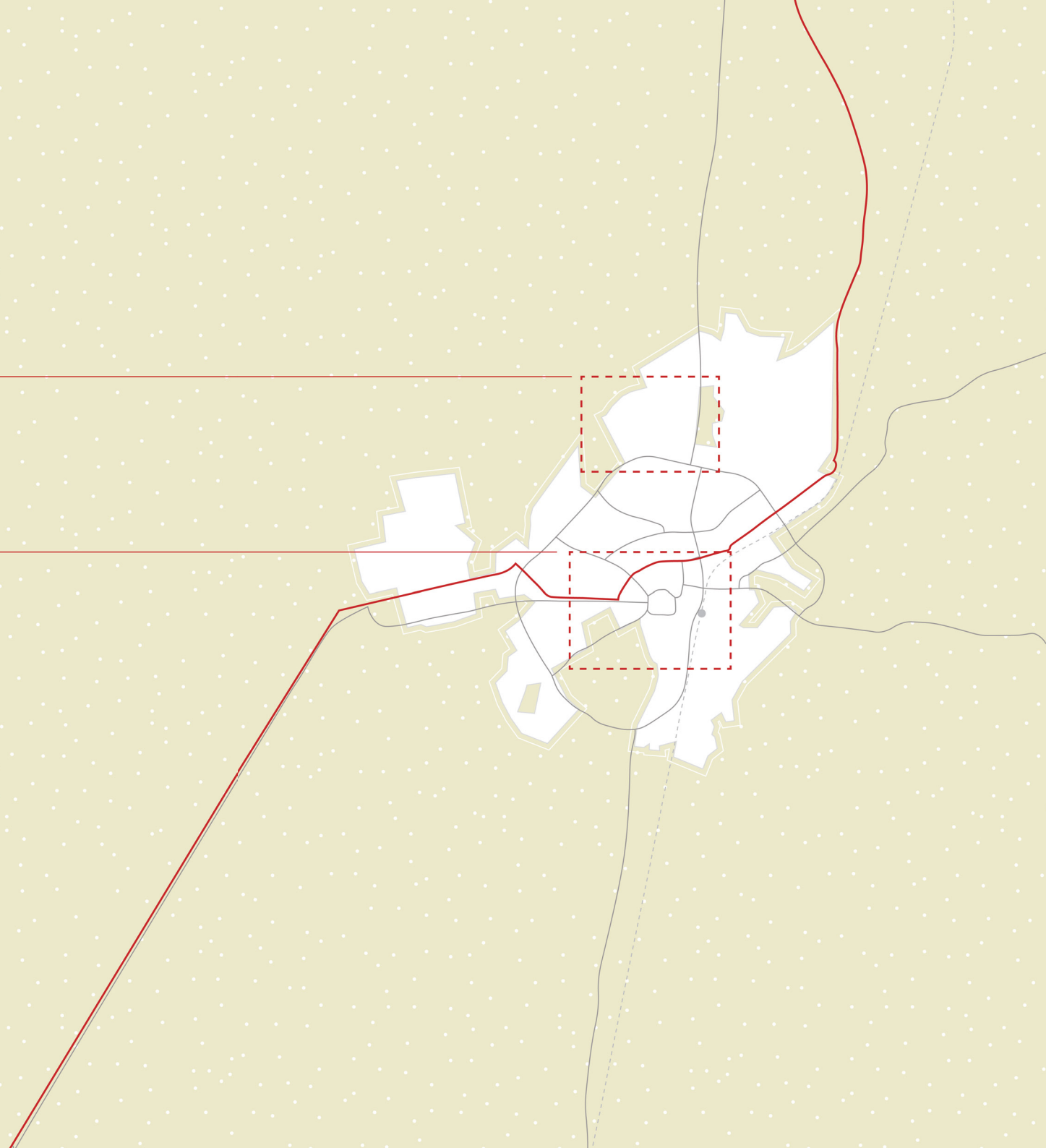
De Oase van het Noorden

Wandelen door een stad in bloei.



02 PEELO
de verbonden buurt

01 CENTRUM
de levendige kern



INHOUD

6 VOORWOORD

8 GESCHIEDENIS

12 CENTRUM *ROUTE*

54 PEELO *ROUTE*

V
O
O
R
W
O
O
R
D

Assen is een bijzondere stad. Het is een plek waar welzijn, rust en verbondenheid centraal staan. Met als resultaat de gelukkigste en meest ontspannen inwoners van Nederland. Wij zijn trots dat we deel uit mogen maken van deze inwonersgroep. En wie zijn wij? Wij zijn een stel gepensioneerde actieve Asseneren die zijn geboren en getogen in dit prachtige stadje. Door de jaren heen hebben we de stad zien groeien, veranderen en uiteindelijk een bijzondere keuze zien maken. De stad veranderde namelijk van een groei gedreven stad naar eentje gericht op geluk, leefbaarheid en gezondheid. Anno 2076 plukken wij de vruchten van deze koerswijziging die Assen ooit heeft gemaakt.

We zijn trots op de stad die Assen is geworden. Op hoe de stad haar eigen kwaliteiten is gaan inzien en heeft versterkt. Onze gids vertelt het verhaal van de herwaardering van de stad. Aan de hand van twee wandelroutes nemen we je mee langs de plekken en verhalen die Assen hebben gevormd tot de stad die zij vandaag de dag is. De Assenaar is zowel onderdeel van de stad als onderdeel van een buurt. De reisgids neemt je daarom mee door zowel het centrum als de woonwijk Peelo. Al wandelend door de stad zal je het merken: hier leeft men anders. Laat de indrukken op je inwerken en wie weet raak je wel geïnspireerd door het Asser verhaal.

Veel plezier in ons Assen!

G Om te komen tot het Assen van vandaag, heeft de stad een flinke koersverandering ondergaan. Om te begrijpen hoe Assen als stad nu functioneert, is het belangrijk om te begrijpen waar ze vandaan komt. De wandelroutes besteden hier veel aandacht aan, maar een aanvullende geschiedenisles kan geen kwaad. De uitklapbare Asser tijdlijn geeft een overzicht van belangrijke momenten in de geschiedenis van de stad. Hieronder een beknopte samenvatting.

Het begon allemaal toen het klooster Maria in Campis naar het hoger gelegen Assen verhuisde vanuit Coevorden. Na het vervallen van de kloosterfunctie, werd Assen een vergader- en later bestuurscentrum. Landhuizen met grote tuinen werden gerealiseerd, lanen aangelegd en vaarten gegraven om de aantrekkelijkheid en grandeur van de stad te versterken. Toen al had Assen grootse plannen.

Lange tijd groeide Assen geleidelijk en stond het bekend als de 'Stad in het Groen.' Tot ongeveer de jaren 60. Toen begon het explosieve groeitijdperk en was het gedaan met de geleidelijke groei. Assen werd namelijk door het rijk aangewezen als industriekern. Deze aanwijzing, gecombineerd met de strategische ligging, trok verschillende bedrijvigheid aan, waaronder de NAM (Nederlandse Aardolie Maatschappij). Om de geplande groei op te kunnen vangen, werden hele nieuwe woonwijken ontworpen, werden nieuwe wegen aangelegd en kreeg het commerciële centrum een flinke schaalvergroting.

De groeidwang sloeg door. Alles moest steeds groter, sneller en efficiënter. Dit leidde uiteindelijk tot een overgedimensioneerde, anonieme en ongezonde stad. Toch bleven de groeiambities gestaag doorgaan. In 2025 kreeg Assen opnieuw een ambitieuze rol opgelegd door de Rijksoverheid. Dit keer werd Assen als onderdeel van de regio Groningen-Assen aangewezen als initieerregio. De bijbehorende groeiverwachting leidde in 2028 uiteindelijk tot het Groeiakkoord.

De expansiezucht van beleidsmakers begon echter te botsen met het lokale leven. De stad moest uitbreiden om te kunnen concurreren, maar tegelijkertijd kampte de binnenstad met toenemende leegstand en verdween in rap tempo de levendigheid uit de woonwijken door verdunning. Verder zorgden de opgelopen trauma's na de waterramp van 2026 en de extreme hittegolf van 2028 voor een toenemend verlangen onder inwoners om het verharden van de stad tegen te gaan en de natuur meer ruimte te geven.

Deze combinatie van gebeurtenissen leidde tot de totstandkoming van de 'Van Groei Naar Bloei' beweging. Een groep ontevreden Assenaren, waaronder wijzelf, begonnen zich te uiten tegen het beleid van de gemeente. We vonden dat de gemeente beter moest omgaan met de bestaande stad en haar kwaliteiten. De Brinkbijeenkoms van 2029 vormde een keerpunt: de beweging kreeg momentum en een diverse groep van Assenaren sloot zich aan. Vanuit de gemeenschap begonnen we met het revitaliseren van bestaande wijken en stadsdelen. Welzijn van inwoners en de natuur stonden hierbij op één. De resultaten waren verbluffend. De stad werd weer een verblijfsplek, een oase van rust. De beweging heeft geleid tot de politieke partij Gewoon Assen. Na een veelbesproken referendum werd het stellen van welzijn boven economische en fysieke groei gemeentelijk beleid. Het nieuwe beleid kreeg een lokale focus en was vanaf toen gericht op het laten floreren van bewoners en natuurlijke ecosystemen. Uiteindelijk is Assen getransformeerd van een groeistad naar een bloeistad waarin bewoners gelukkig, gezond en hecht zijn. Een voorbeeld voor de rest van het land.



1259
Cisterciënzer klooster Maria in Campis wordt gebouwd.

1809
Assen krijgt stadsrechten nadat Petrus Hofdstede koning Lodewijk Napoleon heeft overtuigd.

1777
Landgoed Overcingel wordt gebouwd. Het eerste paleis van de 'Stad der Paleizen.'

1935
Oprichting van de psychiatrische inrichting 'Licht en Kracht.' Assen krijgt een belangrijke gezondheidszorg functie.

1955
Het permanente TT Circuit wordt aangelegd.

1964
De gewenste groeispurt van Assen vindt uiting in het Structuurplan 1964. In plaats van nieuwe straten of buurten moeten nu hele nieuwe wijken ontwikkeld worden.

1959
Assen wordt aangewezen als industrie kern door de Rijksoverheid. Dit leidt tot een periode van snelle industrialisatie.

1967
De NAM verhuist van Oldenzaal naar Assen. Voornamelijk vanwege de gunstige ligging van Assen.

Jaren 1970
Aansluiting van Assen op de A28. De groei van het autoverkeer heeft sterke invloed op de transformatie. De auto krijgt een dominante rol in het stadsbeeld en de bereikbaarheid per auto staat op nummer één.

1972
Komplan-Noord wordt vastgesteld. Het centrum wordt uitgebreid richting het noorden en Assen wordt een moderne, op auto's gerichte stad. Het gaat gepaard met een actief saneringsbeleid.

1973
Warenhuisketen Vroom & Dreesmann (V&D) vestigt zich aan het Koopmansplein. De naam Vendet wordt gebruikt voor vestigingen in middelgrote plaatsen. Grootchalige retailers nemen de binnenstad over en vervangen lokale ondernemers.

1976
Assen wordt aangewezen als concentratiekern in de Verstedelijkingsnota.

2008
Financiële crisis. Creëert twijfels over eindeloze economische groei.

2016
Assen kampt met zichtbare leegstand in het stadscentrum. Daarnaast trekken jongeren uit Assen en is er sprake van verdunning in de woonwijken.

2026
De coronapandemie zorgt voor een hernieuwde waardering voor lokale gemeenschappen en een groene omgeving om in te wandelen. Het gaat gepaard met een vlucht uit de randstad.

2025
De regio Groningen-Assen is door het Rijk aangewezen als initieerregio waar grootschalige woningbouw en economische groei moet gaan plaatsvinden.

2026
Extreme waterval zorgt voor overlast door de gehele stad. Tegelijkertijd zorgen de hoge energieprijzen voor ophef. Het leidt tot een maatschappelijke discussie over mobiliteit, consumptiepatronen en economische afhankelijkheid.

2027
Derde grote uitbreiding van De Bonte Wever. Er worden 76 extra hotelkamers gebouwd, vijf vergaderalen, twee nieuwe foyers en een nieuwe evenementenlocatie van 3.000 m².

2027
Grote hittegolf in de zomer van 2027. De extreme droogte zorgt voor watertekorten. Grote delen van de binnenstad worden actief vermeden.

2028
Eerste grote fase van Kloosterakker, uitbreiding van Kloosterveen, is afgerond.

2028
De 'Van Groei Naar Bloei' beweging ontstaat. De expansiedrang van Assen sluit niet meer aan op wat bewoners belangrijk vinden. Het gepubliceerde Groeiakkoord is de druppel. Een groep actieve Assenaren verenigen zich en organiseren bijeenkomsten in buurthuizen en leegstaande winkelpanden. Verschillende bewonersinitiatieven zorgen ervoor dat bestaande wijken getransformeerd worden.

2028
De Gemeente Assen presenteert een ambitieus groeiplan, voornamelijk bedoeld om investeerders aan te trekken. Het plan richt zich op grootschalige nieuwbouw en infrastructuuruitbreiding.

2029
De Brinkbijeenkomst vindt plaats. Biologen, stedenbouwkundigen, zorgwerknemers, studenten, kunstenaars en nog vele anderen komen samen op de Brink om zich uit te spreken tegen het groeibeeld van de gemeente. Zij willen dat de gemeente investeert in het tot bloei brengen van de stad. Het welzijn van bewoners en de natuur moet voorop staan.

2030
Leden van de beweging hebben de partij 'Gewoon Assen' opgericht en winnen maar liefst 7 zetels in de gemeenteraad. Zij spreken zich actief uit tegen het groeibeeld en pleiten voor een gebalanceerde ontwikkeling die past bij de stad. Hun motto is: "Niet groter, maar beter. Niet meer, maar genoeg. Gewoon Assen."

2030
De gemeente organiseert op initiatief van 'Gewoon Assen' en referendum voor een nieuw principe in het gemeentebelief: Moet Assen welzijn van mens en planeet voorop stellen boven economische en fysieke groei? De campagne verdeelt de stad en er ontstaan hevige discussies tussen voor- en tegenstanders. De opkomst is hoog en uiteindelijk stemt 68% voor. Assen is de eerste gemeente die kiest voor een bloei-economie.

2030
Eerst de burgerdruk en later het referendum hebben ertoe geleid dat de gemeente Assen van koers verandert. De Asser Geluks- en Welzijnsindex (AGWI) wordt het belangrijkste sturingsinstrument van de gemeente waaraan ontwikkelingen worden getoetst.

2031
Eerst de burgerdruk en later het referendum hebben ertoe geleid dat de gemeente Assen van koers verandert. De Asser Geluks- en Welzijnsindex (AGWI) wordt het belangrijkste sturingsinstrument van de gemeente waaraan ontwikkelingen worden getoetst.

2032
Het college van B&W kent voor het eerst een wethouder die de stem van de natuur vertegenwoordigt. Hierdoor wordt het belang van de niet-menselijke natuur meegenomen in besluitvorming.

2032
Herwaarderings- en revitalisatieverordening wordt vastgesteld. Hierdoor worden bestaande kwaliteiten van Assen herontdekt en beter benut.

2032
Het oude NAM-gebouw krijgt een nieuwe bestemming. De ondernemersvereniging vestigt zich hier om samen te werken aan het verduurzamen en lokaal en circulair organiseren van de Asser economie. Daarnaast krijgt ook de makelaarsvereniging een plekje in het gebouw. Zij werken samen aan het herverdelen van de bestaande woningvoorraad.

2033
Assen wordt reclamevrij. Geïnspireerd op Grenoble waar ze in 2014 al reclame uit het straatbeeld verwijderden.

2034
Assen stap uit Groningen-Assen verband.

2036
De binnenstad van Assen is volledig autovrij.

2043
TT Assen stopt met racen en het terrein wordt het Drents Museum voor Motorhistorie.

2046
De hele stad Assen is autovrij geworden. Lichte elektrische voertuigen worden ingezet voor mensen die minder mobiel zijn en om langere afstanden af te kunnen leggen. Voor vervoer buiten de stad maken bewoners gebruik van gedeeld vervoer.

2053
Assen bereikt materiaalneutraliteit.

2057
Jaarlijkse bloeiweek wordt voor het eerst georganiseerd als viering van de koersverandering van Assen. Tijdens de bloeiweeken staat waardering van de gemeenschap en het welzijn van mens en natuur centraal.

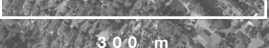
2070
Asser Model krijgt nationale en zelfs internationale aandacht. Assen staat bekend als de gelukkigste stad van Nederland.

CENTRUM

CENTRUM



LUCHTFOTO CENTRUM TIJDENS
HOOGTEPUNT GROEITIJDPERK
ROND 2025



300 m

(uitvouwbare kaart)

ROUTE

- 1 Het Klooster
- 2 De Brink
- 3 De Singels
- 4 Landgoed Overcingel
- 5 Gouverneurstuin
- 6 Koopmanstuin
- 7 Binnentuin
- 8 Het Kanaal
- 9 Weiersstraat
- 10 De Vaart
- 11 Cultuurcorridor
- 12 Het Asserbos
- 13 Groei Museum
- 14 Station Assen

Herinneren:



Transformeren:



Toevoegen:





12

9

10

11

8

7

6

1

2

5

3

4

14

W
E
L
K
O
M

I
N

H
E
T

C
E
N
T
R
U
M

De eerste route verkent de bruisende binnenstad van Assen. Het centrum is dé plek waarmee je als stad naar buiten communiceert wat voor stad je bent. In het geval van Assen is dit nogal veranderd gedurende de tijd. Van stad der tuinen en paleizen werd Assen een stad der parkeerplaatsen en grote commerciële dozen. De 'Van Groei Naar Bloei' beweging bewees echter dat de leegstaande panden en onderbenutte tussenruimtes potentie hadden. Potentie om delen van de stad terug te geven aan de natuur en bebouwd gebied op te splitsen om de menselijke schaal weer terug te krijgen.

LENGTE VAN DE ROUTE:

1 U 30 MIN

BEGIN:

HET KLOOSTER

Hierdoor zijn inspirerende plekken ontstaan bedoeld om in te verblijven. De route begint bij de oorsprong van de stad: het klooster. Vervolgens nemen we je mee door de tijd en laten we je zien hoe het herwaarderen van bestaande kwaliteiten heeft plaatsgevonden. Wij raden aan om de route wandelend af te leggen, aangezien de binnenstad zo optimaal ervaren kan worden. Assen is echter ook een echte fietsstad, dus de route kan ook al fietsend afgelegd worden. Mocht u minder mobiel zijn, dan kunnen er elektrische scootmobielen geleend worden bij het stadhuis of bij de dichtstbijzijnde deelmobiliteitshub.

01 HET KLOOSTER

Aangekomen bij het klooster op de Brink valt je hoogstwaarschijnlijk op wat een oase van rust deze plek is. Je hoort de blaadjes ritselen van de monumentale zomerlinde, Amerikaanse eiken en oude platanen. Mensen struinen over de onverharde paden of zitten te genieten op één van de bankjes in het groen. Aan de lange zijde van de Brink zie je een uitgestrekt bakstenen gebouw. Inmiddels is hier al meer dan 100 jaar het Drents Museum gevestigd (sinds 1973). Het museum

vertelt door middel van archeologie, kunst en verhalen de geschiedenis van Drenthe. In Assen hecht men veel waarde aan deze geschiedenis. Begrip van het verleden zorgt er namelijk voor dat nieuwe ontwikkelingen aansluiten op wat er al is. Het verbindt de stad met haar rijke historie.

Dat gezegd hebbende, de geschiedenis van deze plek gaat ver terug. Ooit stond hier namelijk het cisterciënzer klooster Maria in Campis. In 1259 verplaatste het klooster van Coevorden naar dit relatief hoger gelegen gebied. De kloosterorde vestigde zich vaak op afgelegen gebieden en hield zich bezig met het ontginnen van het omliggende ruige gebied.

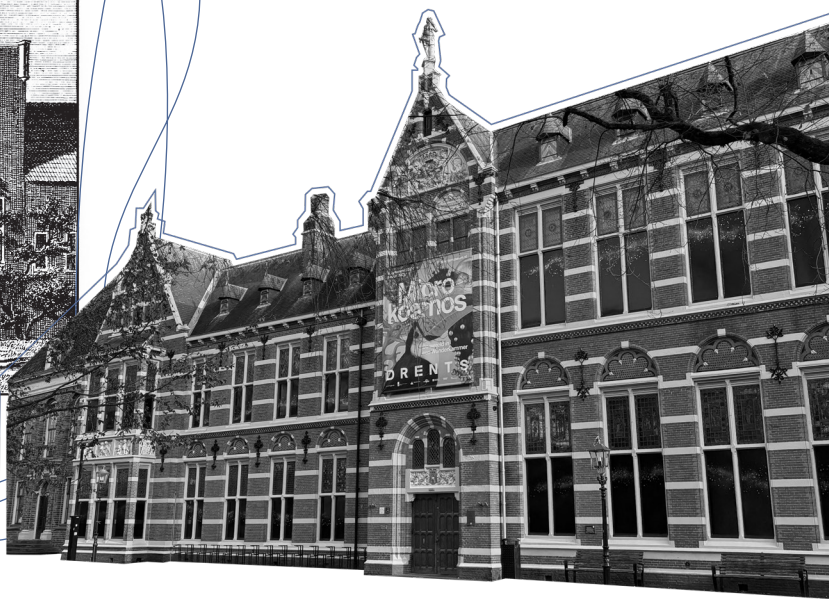
Het klooster breidde gedurende de tijd steeds meer uit. Hierdoor werden verbindingen vanuit Assen aangelegd en verbeterd. Veel hoofdwegen liepen via Assen, waaronder de Kerkstraat (nummer 11) die Groningen verbond met zuidelijk gelegen gebieden. De kerkhervorming van 1598 leidde echter tot een einde aan het kloosterleven. Het Landschap Drenthe

(vroegere benaming voor de Provincie Drenthe) nam de eigendommen van het klooster over en het kloostergebouw werd als vergader- en woonruimte gebruikt. Assen werd een vergadercentrum en later een bestuurscentrum.

De voormalige kloosterkapel, later uitgebouwd tot Abdijkerk, is nog wel zichtbaar. Het gebouw wat je nu voor je ziet werd gebouwd rond 1885 als het nieuwe provinciehuis van Drenthe. Misschien valt het je wel op dat de voorgevel geen overdreven veel beeldhouwwerk bevat. Dat vond de toenmalige Rijksbouwmeester Jacobus van Lokhorst niet passen bij de Drentse identiteit. De bescheiden Drent was toen al een fenomeen.



'T OUDE LANDSCHAPS OF STAATEN KAMER TE ASSEN.



02 DE BRINK

Het rustgevende groene terrein voor het huidig Drents museum noemen we de Brink. Voor bezoekers van buiten Drenthe is het handig om toe te lichten wat een brink is. Het is namelijk typisch Drents. Oorspronkelijk was een brink een open grasveld aan de rand van een nederzetting waar het vee werd verzameld. Brink betekent dan ook rand. Door latere bebouwing rondom de brink kreeg het een centrale dorpsfunctie. De gemeenschapsfunctie van de brink is vandaag de dag nog steeds aanwezig. Het is een ontmoetingsplek waar men kan struinen en niet hoeft te haasten. Je kan hier zitten, kletsen, wandelen, rondkijken, of gewoon simpelweg zijn. Een oase van rust met genoeg bankjes om te pauzeren en reflecteren, net zoals de nonnen dat hier vroeger ook hebben gedaan. Mocht je uitgekeken zijn, dan zijn er om de Brink heen een aantal gezellige terrassen en lokale winkeltjes waar je een kijkje kan nemen.

Na het rondstruinen, kan de route vervolgd worden. Loop via het oudste straatje van Assen naar de singels (nummer 3).



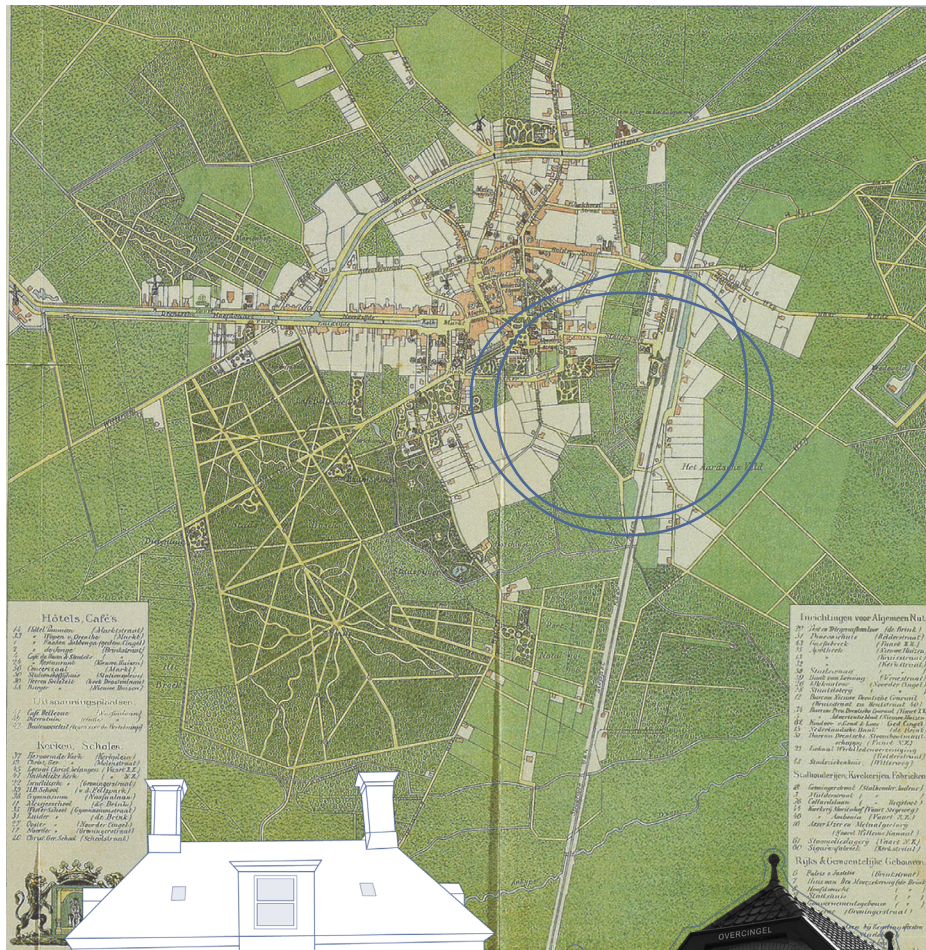
03 DE SINGELS

Als je het oudste deel van Assen verlaat, zie je een waterpartij die de oude kern omsingeld. Een kronkelend pad loopt naast de singel. De natuurvriendelijke oevers zorgen ervoor dat eenden en andere fauna gemakkelijk in en uit het water kunnen waggelen. Toen Assen nog een kloosterkern was, waren deze singels er ook. Ten noorden, oosten en westen vormden zij de afbakening van het kloosterterrein. Lange tijd bevond de bebouwing zich voornamelijk rondom de brink. Hun tuinen waren ruim opgezet en liepen door tot aan de singel, waardoor het gebied een erg groen karakter had. De singels zijn echter grotendeels verdwenen geweest. Ze moesten plaatsmaken voor het verkeer. De singels werden straatnamen, waaronder de Gedempte Singel, Noordersingel, Oostersingel en Zuidersingel. In 2012 had de gemeente een deel van de singelstructuur hersteld.

Dit is later, eind jaren 2020 doorgetrokken, waardoor we tegenwoordig weer een rondje singel kunnen lopen om de historische binnenstad heen. Bovendien helpen de singels met het opvangen van water van hevige regenbuien en is het onderdeel geworden van het natuurlijk netwerk dat dwars door Assen loopt en de binnenstad verbindt met de omliggende natuurgebieden.

Vervolg de route over de singel heen naar Landgoed Overcingel (nummer 4).





04

LANDGOED OVERCINGEL

Verborgen in het groen ligt Landgoed Overcingel. De negentiende eeuwse tuin en oud-Drents eiken- en hulstbos vormen de perfecte omgeving om in te verdwalen. Het landgoed is open voor het publiek en veel Assenaren gebruiken het woonhuis als trouwlocatie.

Dit idee van een klein Assen met grote ambities wordt bevestigd wanneer we je vertellen hoe Assen met de hulp van Petrus Hofstede stadsrechten heeft gekregen. Petrus was een hoge ambtenaar van Drenthe en had in 1809 een groots plan. Hij nodigde koning Lodewijk Napoleon uit in Assen, gaf een groot feest en pakte hem helemaal in. Hierdoor schonk Lodewijk Assen uiteindelijk haar stadsrechten. Assen had dat jaar 600 inwoners, wat veel lager was dan het voorgeschreven aantal inwoners passend bij een stad.

Ooit was dit statige woonhuis het eerste paleis van de ‘Stad der Paleizen.’ Na Assen als kloosternederzetting, ontwikkelde de stad zich tot bestuurlijk centrum. Het klooster werd overgenomen door een college van bestuurders en vanuit hieruit bestuurde ze Drenthe. Dit trok de gevestigde orde uit de omgeving aan. Om de aantrekkelijkheid van de woonplaats te versterken werd het Asserbos aangelegd, de Drentsche Hoofdvaart gegraven, brede lanen ontwikkeld en statige villa's gebouwd. In 1777 liet belastingontvanger (ontvanger-generaal van de Landschap Drenthe) Johannes van Lier een groot landhuis bouwen, onderdeel van het grotere Landgoed Overcingel. Het herenhuis werd buiten de singels gebouwd, vandaar ‘Over-cingel,’ aangezien er binnen de singel geen plek meer was voor ruime kavels. Hierna volgden meer statige woningen en ontstond Assen als ‘Stad der Paleizen.’ Wellicht moet deze benaming opgevat worden met een lichte ondertoon van ironie, gezien de bescheiden omvang van Assen destijds.

Assen is dus niet ontstaan als exploderende vestingstad of industrieplaats. Hierdoor was er ruimte voor groen, wat blijkt uit de groene oase waarin je je nu bevindt. Ooit was dit landgoed wel zo'n 35 hectare. Door de bouw van het spoor, het voormalig ziekenhuis en de Stationsstraat werden er echter flinke stukken van het perceel afgesnoept. Gelukkig heeft het bos nu weer ruim baan gekregen en heeft het zich weten uit te breiden over het stationsgebied en verder.

Neem een van de slingerpaadjes en verken het bos en de heestertuin rondom het oude woonhuis. Vervolg vervolgens route naar de Gouverneurstuin (nummer 5).



05

GOUVERNEURSTUIN

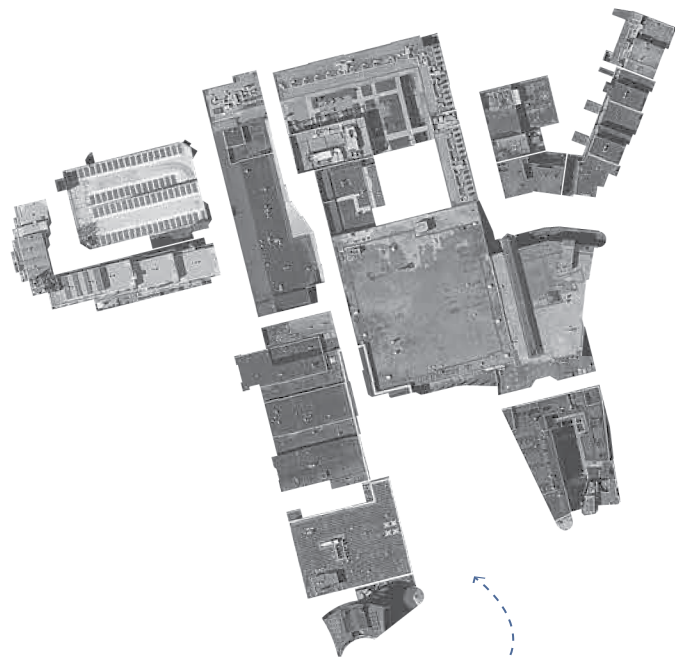
Weer een tuin! Namelijk de Gouverneurstuin. Ooit was dit de groente- en fruittuin van gouverneur Petrus Hofstede. Dezelfde man die ervoor had gezorgd dat Assen stadsrechten kreeg. Nu is het een belangrijke 'huiskamer' voor de Assenaren. Een plek om tot rust te komen en om heerlijk om je heen te kijken. Zo valt je misschien de verkeerstoren op. Dit is een restant van het Verkeerspark dat hier rond 1950 gehuisvest was. Of het theekoepeltje. Hier kan je terecht voor een heerlijke kop koffie of thee.

De omliggende bebouwing opent zich richting de Gouverneurstuin om een veilig gevoel te creëren. Dit geldt ook voor het oude KPN-terrein dat oorspronkelijk naast de tuin gesitueerd was. Het is nu onderdeel van de tuin en bestaat uit een combinatie van woningen en publieke voorzieningen, zoals een werk- een studeercaf . Een plek waar mensen aan de slag kunnen buiten de muren van hun woning.

Inmiddels heb je misschien wel door waarom Assen tegenwoordig weer de stad der tuinen wordt genoemd. Een groene oase om volledig tot rust te komen ligt altijd in de buurt, waar je je ook bevindt. Toch was er een tijd dat Assen hier vrij weinig om gaf. Bij de moderne stad hoorde snelheid, verharding en grootse bebouwing.

Loop vanuit deze idyllische plek richting het noorden naar het voormalige Koopmansplein (nummer 6). Pauzeer halverwege om de verdere toelichting over de modernistische schaalvergroting te lezen.





Er was een tijd dat men vond dat het gedaan was met het kleine Assen. In 1959 werd de stad aangewezen als industriekern door de rijksoverheid. De regio liep destijds economisch achter. Het kende een eenzijdige economie, voornamelijk afhankelijk van de landbouw en turfwinning, en er was sprake van structurele werkloosheid. De overheid vond dat de industrialisatie en de daarmee gepaarde groei beter verspreid moesten worden en niet alles in de randstad moest plaatsvinden. In Assen, de groene stad, was er nog genoeg plek. Bovendien was het gunstig gelegen. Het gevolg? Assen explodeerde. Nieuwe bedrijven gingen zich vestigen, waaronder de NAM (Nederlandse Aardolie Maatschappij). Verder werden er bedrijventerreinen gerealiseerd, wegen aangelegd en hele nieuwe woonwijken uit de grond gestampt. Een van die woonwijken is Peelo. Voor een inspirerende wandeling door Peelo, verwijzen we naar de Peelo route in deze gids.

Wegens de enorme groei moest het oude centrum uitgebreid worden. Het stedenbouwkundig uitbreidingsplan Komplan Noord uit 1972 vormde de basis voor het uitbreiden van het centrum richting het noorden. Door middel van grootschalige sloop werd er ruimte gemaakt voor de auto en voor grootwinkelbedrijven (zoals het vroegere V&D warenhuis). De schaal van de bebouwing, ook wel "korrelgrootte" genoemd, nam flink toe. Waar Assen ooit werd gekenmerkt door een afwisselend straatbeeld bestaande uit kleinere panden, werd er nu plaats gemaakt voor grote anonieme dozen en winkelcentra.



06

KOOPMANSTUIN

Voor je zie je een dynamische afwisseling tussen kronkelende paden, groene eilanden, waterpartijen en speeltoestellen. Kinderen en jongeren spelen, ouderen kletsen en vogeltjes fluiten. Al kijkende naar deze speelse tuin is het moeilijk voor te stellen, maar vroeger was dit een verhard plein en stond het vol met auto's. Het oude Koopmansplein paste goed bij de ideeën van die tijd. Het werd ontworpen als nieuw stedelijk centrum gericht op consumptie en bereikbaarheid voor de auto.

Meer winkels, meer bezoekers, meer omzet. Dit waren lange tijd de belangrijkste uitgangspunten voor ontwikkeling. Het plein was verhard en ontworpen om je zo efficiënt te verplaatsen en om zo veel mogelijk te consumeren. Tegenwoordig zijn de maatschappelijke doelen veranderd en staat de kwaliteit van het leven centraal in plaats van de kwantiteit.

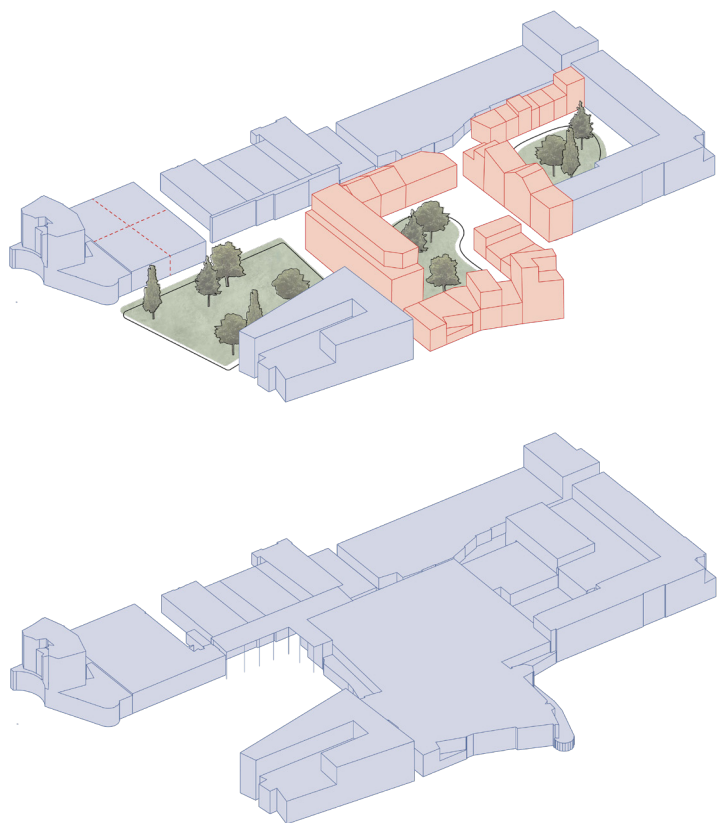
Wij Assenaren hebben niet veel winkels nodig. Onze producten zijn immers van goede kwaliteit en gaan lang mee. In de plaats van consumeren, geven we meer om onze gezondheid en die van het natuurlijk ecosysteem. Dit laatste schreeuwde om onze aandacht na de wateroverlast van 2026 toen het plein volledig blank stond.



Het teruggeven van dit verharde stukje stad aan de natuur was dus een logische keuze. Hier is wel wat tijd voor nodig geweest. Het plein moest lange tijd grotendeels verhard blijven omdat er jaarlijks festiviteiten rondom de motorrace, bekend als de TT Assen, moesten plaatsvinden. Een renovatie in 2020 was daarom wel al wat groener maar nog steeds erg verhard. Krampachtig werd er gebruik gemaakt van kratten om het overtollige water beter te kunnen opvangen. Het zorgde er echter voor dat de geplante bomen maar 10 jaar konden groeien.

Na iets meer dan tien jaar werd eindelijk besloten om meer ruimte te geven aan de natuur en minder aan de TT. Na lobbyen van de 'Van Groen Naar Bloei' beweging, kreeg het plein rond 2032 een complete metamorfose van plein naar tuin. Het huidige groen zorgt voor een aantrekkelijk beeld en een aangenaam microklimaat. Daarnaast helpt het met het opvangen van het overtollig regenwater en hebben we sinds de waterramp van 2026 geen last meer van overstromingen, in tegenstelling tot veel andere steden in het land. De Koopmanstuin heeft nog steeds een centrale functie, maar deze is niet langer primair gericht op consumptie en snelle doorstroming. Wel op het creëren van een gezonde en aantrekkelijk omgeving waar je heerlijk kan vertoeven. Neem vooral even plaats om de inspirerende omgeving tot je te nemen.





Op de beelden van de Koopmanstuin zie je nog de oude bebouwing. De bebouwing om de tuin heen is inmiddels flink veranderd. Je ziet nu dat de grote blokken zijn vervangen door kleinere, unieke panden. Wat leidde tot het afscheid van de grote blokken? Leegstand. Vanaf de jaren 10 van deze eeuw maakten Assenaren zich zorgen om de toenemende leegstand in hun binnenstad. Eerst de komst van het online winkelen en later de trend van het consuminderen betekende een einde aan grote winkelketens. De oorspronkelijke dozen die waren ontworpen voor deze grote ketens kwamen leeg te staan. De kwaliteit van deze bebouwing was beperkt, aangezien ze ooit in rap tempo waren gebouwd tijdens de groeispurt van Assen rond de jaren 1970. Een deel van de panden uit die tijd is behouden gebleven, maar een deel is daarom ook komen te vervallen. Zo ook het pand van de oude warenhuisketen V&D. Het verval van de panden creëerde de kans om het op die plekken anders te gaan doen. Passend bij Assen als pandjesstad kwam er in de plaats van grote dozen weer bebouwing met een kleinere korrelgrootte terug. Hierin bevindt zich nu een mix van winkels, woningen, onderwijsinstellingen en andere werkgelegenheid. Kleinere ondernemingen die vroeger afgezonderd lagen op bedrijventerreinen, zijn nu ook onderdeel van dit stedelijk centrum.

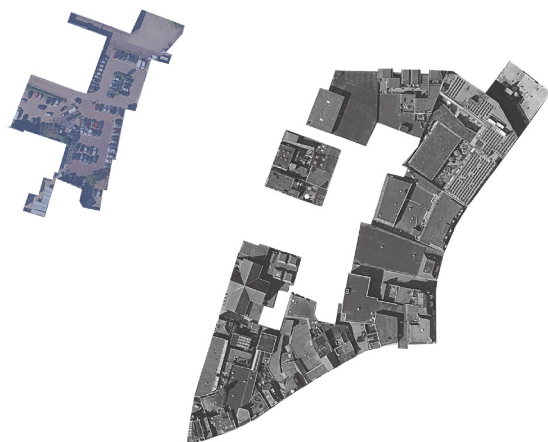
De verkleinde korrelgrootte bevordert de flexibiliteit van het stedelijk weefsel. Je kan het zien als een glas in lood raam, bestaande uit verschillende individuele stukken die samen een geheel vormen. Mocht een onderdeel van een glas in lood raam kapotgaan door bijvoorbeeld een kleine steen door de ruit, dan blijft in principe de rest van het raamwerk nog intact. Dit is niet het geval als het raam uit één grote glazen plaat zou bestaan. Hetzelfde geldt voor panden. Het opdelen van bouwblokken in kleinere delen zorgt ervoor dat als één deel komt te vervallen vanwege veroudering of veranderende behoeftes, het blok als geheel niet komt te vervallen. Nu Assen weer een pandenstad is, zijn we dus als stad flexibeler en kunnen we ons beter aanpassen aan een veranderende toekomst.

Vervolg de route naar nummer 7: een typisch voorbeeld van een herontdekte Asser binnentuin.

07

BINNENTUIN

De binnentuin, gelegen naast de Oude Molenstraat, is een goed voorbeeld van de herontdekking van Assen als stad der tuinen. Vroeger was dit het domein van de auto. Een anoniem verhard terrein vol met geparkeerde auto's. Het was omcirkeld door betekenisloze dozen die ooit gebouwd waren als achteruitbreiding van de omliggende winkels. Erg gezellig was het hier dus niet. De Assenaren vonden het maar zonde dat deze ruimte onderbenut was. Gelukkig werd de volledige binnenstad van Assen autovrij gemaakt in 2036, waardoor dit soort plekken een andere invulling konden krijgen. De omliggende dozen zijn deels verdwenen en de blinde gevels zijn geopend, zodat de gebouwen uitkijken op de binnenplaats.



De plek is nu een fijne en intieme binnentuin met ruimte voor water en recreatief verblijf. De panden eromheen zijn een mix van winkels, werkplekken en woningen. Er is zelfs ruimte ontstaan voor de toevoeging van kleinschalige panden. Er wordt dus volop gebruik gemaakt van deze fijne en levendige binnentuin.

Het is tijd om dit intieme deel van de stad af te wisselen met vergezichten over het water. Vervolg de route naar Het Kanaal (nummer 8).





08 HET KANAAL

Wanneer je 's zomers langs deze plek wandelt, is de kans groot dat er mensen liggen te ontspannen langs het water. Grote kans ook dat je Assenaren ziet zwemmen in het schone water of dat je een kano voorbij ziet gaan. De Blauwe-As is een populaire recreatieve kanoroute. De natuurvriendelijke oevers aan weerszijden van het water zorgen ervoor dat zowel mensen als dieren makkelijk een plons kunnen nemen.

De functie van Het Kanaal is gewijzigd gedurende de tijd. Rond de 19e eeuw werden er Drentse vaarwegen gegraven om Assen te verbinden met de omgeving. De Vaart en Het Kanaal vormden een belangrijk onderdeel van de verbinding tussen Assen en Groningen. Het diende als transport voor turf en andere goederen. In de 20e eeuw nam het transport via de weg toe en werd het waternetwerk economisch minder relevant. Vanaf de 21e eeuw kreeg het water weer een plekje in de stad en werd het door middel van zes nieuwe bruggen en twee sluisen weer bevaarbaar gemaakt. Sinds 2017 is de Blauwe-As een recreatieve vaarroute. Vanaf de oever was de recreatieve waarde van het kanaal lange tijd beperkt. Aangrenzend aan het kanaal sjeesde namelijk het gemotoriseerde verkeer. Inmiddels is het verkeer vertraagd en zijn de oevers vergroend en verbreed. Hierdoor is er genoeg plek voor de Assenaren om op aangename dagen bijeen te komen en langs het water te ontspannen.

Wandel verder langs Het Kanaal richting de Weiersstraat (nummer 9).

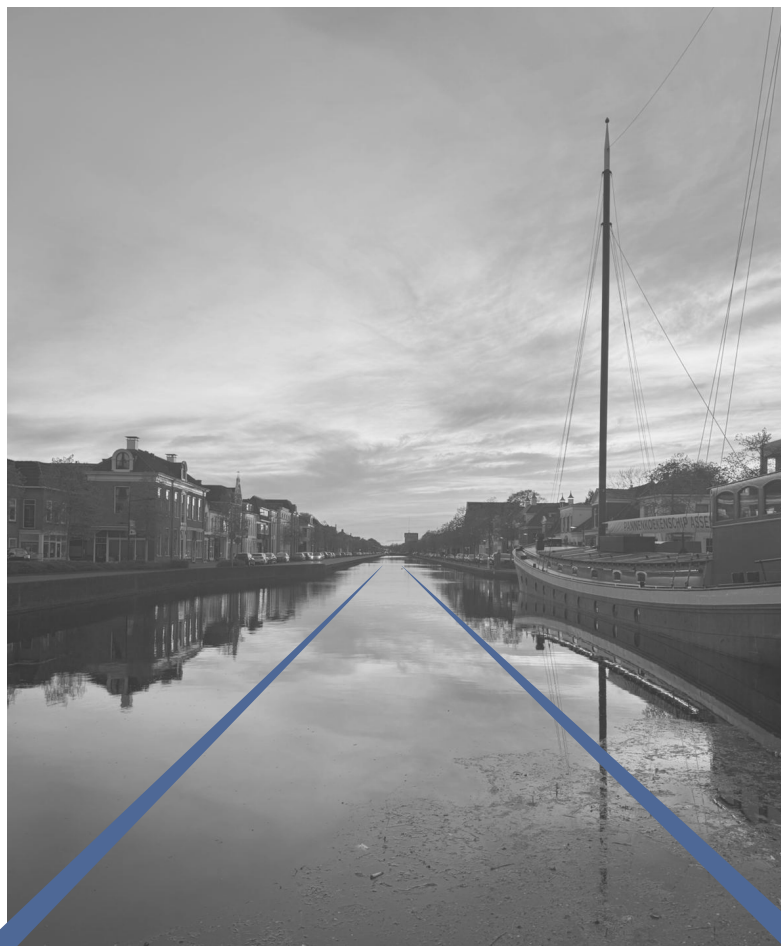
09 WEIERSSTRAAT

Al lopend in de Weiersstraat kun je de blaadjes horen ritselen in de wind. Vraag aan een willekeurige Assenaar wat opviel tijdens de zomer van 2036 en zij zullen unaniem de stilte benoemen. De zomer van 2036 was namelijk de eerste autovrije zomer in Assen. Het was bijna vreemd stil, maar al gauw merkten we dat een fijne rust was ontstaan. De auto's die hier over de kale, verharde weg sjeesden, maakte plaats voor een langzaamverkeersroute voor fietsers. Voetgangers kunnen heerlijk flaneren op de aangrenzende brede voetpaden. Tijdbesparing is hier niet meer leidinggevend, waardoor Assenaren zich massaal met de fiets of te voet verplaatsen. De route is een ervaring an sich.

Bomen flankeren de paden en vormen een typisch Drentse bomenlaan. Woningen zijn gepositioneerd aan de laan, zodat de anonieme straat een echte levendige straat is geworden. Af en toe rijdt er een elektrisch busje voor de langere afstanden en om bewoners die minder mobiel zijn te vervoeren. Toenmalige wethouder van mobiliteit Maartje Kroeze heeft een belangrijke rol gespeeld in het realiseren van deze prachtige boulevard voor langzaam verkeer. Zij werkte nauw samen met de actieve Assenaren en luisterde naar onze wensen.

Geniet van de afwezigheid van ruis en loop de Weiersstraat af richting het uitkijkpunt over De Vaart (nummer 10). Tijdens dit deel van de route loop je ook langs De Nieuwe Kolk. Hij is niet te missen.





10 DE VAART

Vanaf dit punt heb je een adembenemend en ver uitzicht over het water van de vaart richting het westen van Assen. De historische foto - genomen vanaf deze plek - is duidelijk gemaakt voordat Assen een autovrije stad werd in 2046. Nu zie je dat aan weerszijden van het brede water, hoge bomen staan met daarachter de paleizen van Assen.

Dit vergezicht over de vaart past bij het Drentse landschap. Omliggende natuurgebieden, zoals de Drentsche Aa, kennen namelijk ook een dynamische afwisseling tussen open heidevelden en gesloten beboste gebieden. In de stad zien we iets vergelijkbaars. De afwisseling tussen enerzijds de compacte stadsdelen met kronkelende paden en anderzijds de lange bomenlanen en vergezichten zorgen voor een dynamische ervaring.

Vanaf dit vergezicht gaat de route weer verder richting een compact straatje, namelijk de Kerkstraat in Assen, beter bekend als de cultuurcorridor (nummer 11).

11

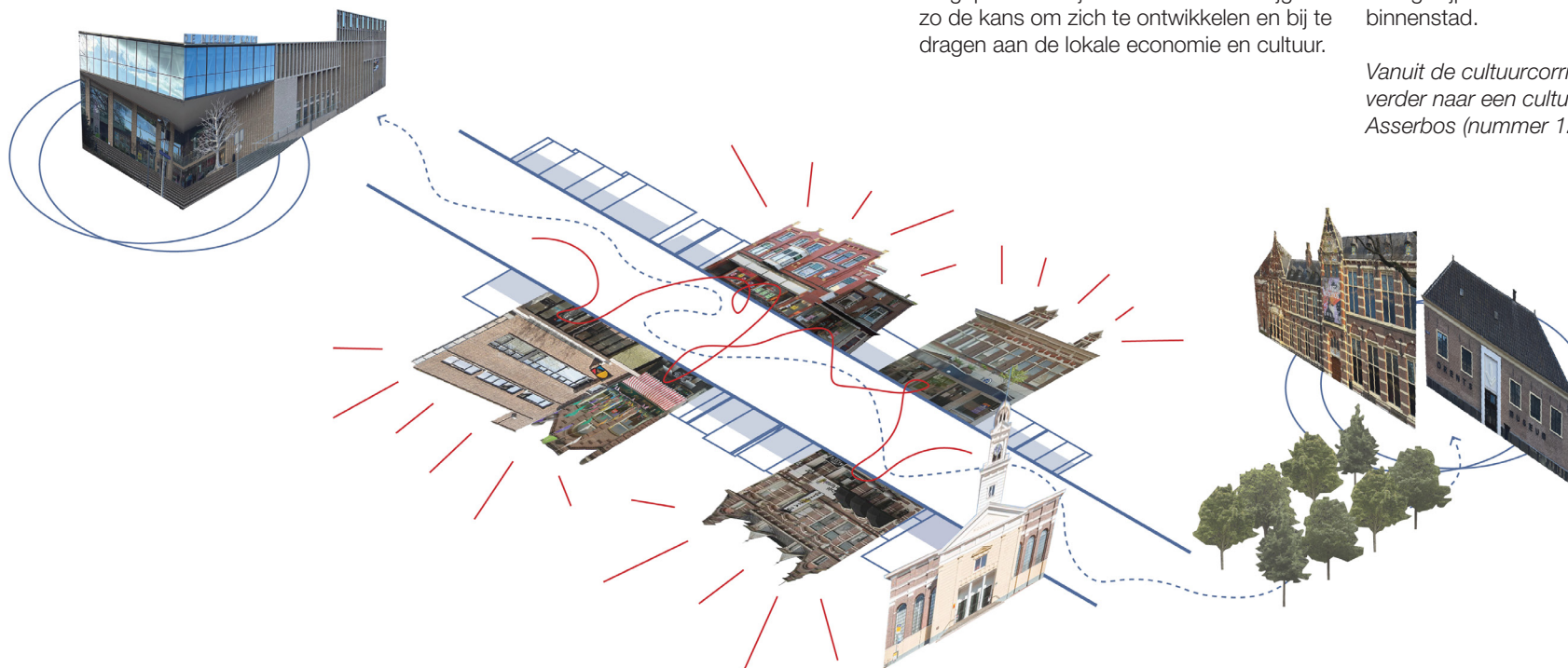
CULTUURCORRIDOR

Tijdens het bezoek aan De Koopmanstuin is duidelijk geworden dat de binnenstad niet langer op consumeren gericht is. Maar op wat dan wel? Wat doen Assenaren nu in hun vrije tijd? Het antwoord is te vinden in de cultuurcorridor. Hier ligt de nadruk op zelfontwikkeling en verbreding. De straat bestaat uit meerdere prachtige monumentale panden, die inspirerende plekken vormen voor ateliers, studio's, collectieve keukens, kleine podia, werkplaatsen en tweedehands- of ruilwinkels. Plekken waar Assenaren vooral dingen (samen) kunnen maken en doen in plaats van alleen consumeren. De binnenstad kampte

lange tijd met chronische leegstand. Uiteindelijk kwamen bedrijven zoals CareX naar de stad om de leegstand op een effectieve manier te bestrijden. Eigenaren huurden leegstandsbeheerders zoals CareX in om hun leegstaande panden invulling te geven en tijdelijk door te verhuren voor een zeer betaalbare prijs. Kleine startups, kunstenaars en andere bewoners konden zo intrekken in de leegstaande panden. Leegstand kreeg een maatschappelijk zinvolle invulling. Deze tactiek wordt vandaag de dag nog steeds toegepast. Bedrijven en bewoners krijgen zo de kans om zich te ontwikkelen en bij te dragen aan de lokale economie en cultuur.

De cultuurcorridor bevindt zich tussen De Nieuwe Kolk en het Drents Museum, maar heeft een hele andere aanpak dan deze cultuurinstellingen, met name ten opzichte van De Nieuwe Kolk. Dit enorme gebouw van het cultuurcentrum, huisvest verschillende culturele activiteiten, maar zuigt deze als het ware op in één gebouw. De cultuurcorridor daarentegen, zorgt ervoor dat culturele voorzieningen onderdeel van het stedelijk leven zijn. Inmiddels zijn de activiteiten en bedrijvigheid van de cultuurcorridor doorgesijpeld naar de rest van de binnenstad.

Vanuit de cultuurcorridor gaat de route verder naar een cultuurbos, namelijk het Asserbos (nummer 12).





Hoofdlaan, Asserbosch — Assen



12

HET ASSERBOS

Het Asserbos is een sterrenbos met prachtige lanen die als stralen vanuit een centraal punt verspreiden. Al wandelend door het bos is er een spannende afwisseling tussen deze lange lanen en smalle kronkelende paden. Neem de tijd om het bos te verkennen en de natuurgeluiden tot je te nemen. Wij ervaren het als een grote luxe dat dit mooie en grote stuk groen op steenworpafstand van de binnenstad gelegen is.

Het Asserbos is ergens tussen 1765 en 1784 onder leiding van Wolter Hendrik Hofstede aangelegd, die ook de aanleg van de Drentsche Hoofdvaart initieerde. Het stuk vlak naast het centrum (langs de Beilerstraat) is echter nog ouder. Dit stukje bos was namelijk al aangelegd door de kloosterorde en had een belangrijke economische functie. Tegenwoordig heeft een deel van het Asserbos opnieuw een economische functie. Assen heeft zich namelijk volledig ingezet op het creëren van een lokale economie en heeft in 2053 materiaalneutraliteit bereikt. Om dit te bereiken, moesten de ketens zo kort mogelijk worden gemaakt. Met dit doel in gedachte, herontdekten we de potentie van het Asserbos. Door middel van duurzaam bosbeheer wordt het bos onderhouden en het hout geogst op een manier waardoor de biodiversiteit van het bos behouden blijft. Wethouder Marco Mulder vertegenwoordigt momenteel de stem van de natuur in het college van B&W en waarborgt de wederkerigheid van natuur en mens. Het geogste hout wordt gebruikt voor de bouw van nieuwe panden of het transformeren van bestaande. Op die manier heeft Assen een duurzaam en lokaal productieketen *weten te realiseren*.

De route gaat verder naar het Groei Museum (nummer 13), gelegen aan de westkant van het Asserbos.

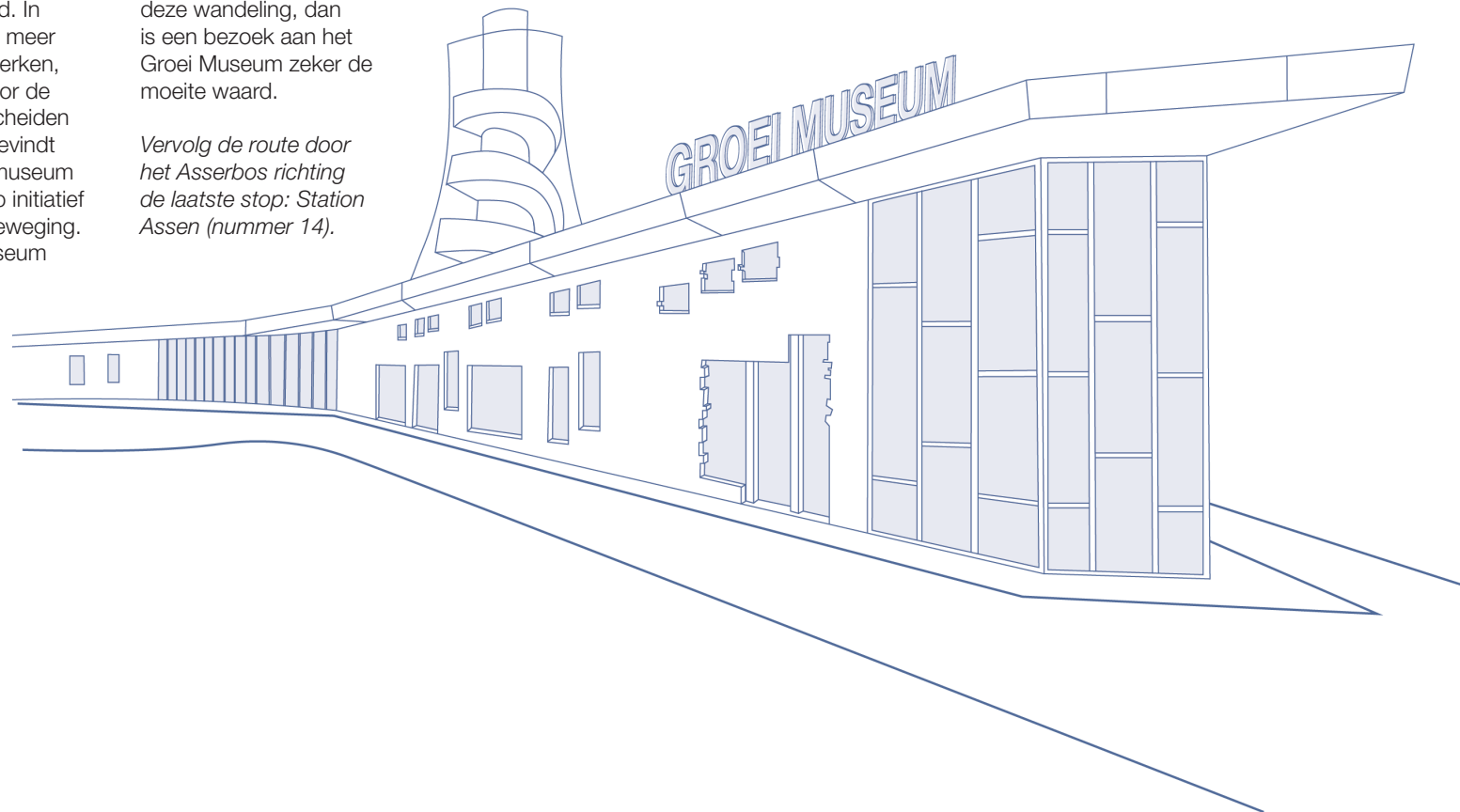
13

GROEI MUSEUM

Het unieke gebouw in het bos is het oude duurzaamheidscentrum. Vroeger was het vooral een plek voor kinderen om te leren over duurzaamheid op een toegankelijke manier. In die tijd was het scheiden van functies in Assen erg gangbaar. Hier komt de auto, hier kan je winkelen, naar dit gebouw moet je heen voor cultuur, en hier leer je over duurzaamheid. In het Assen van nu is het allemaal meer met elkaar verweven. Wonen, werken, recreëren en educatie vind je door de gehele stad en niet meer in gescheiden gebieden. In het huidige pand bevindt zich nu het Groei Museum. Dit museum en kenniscentrum is ontstaan op initiatief van de 'Van Groei Naar Bloei' beweging. Tijdens een bezoek aan het museum

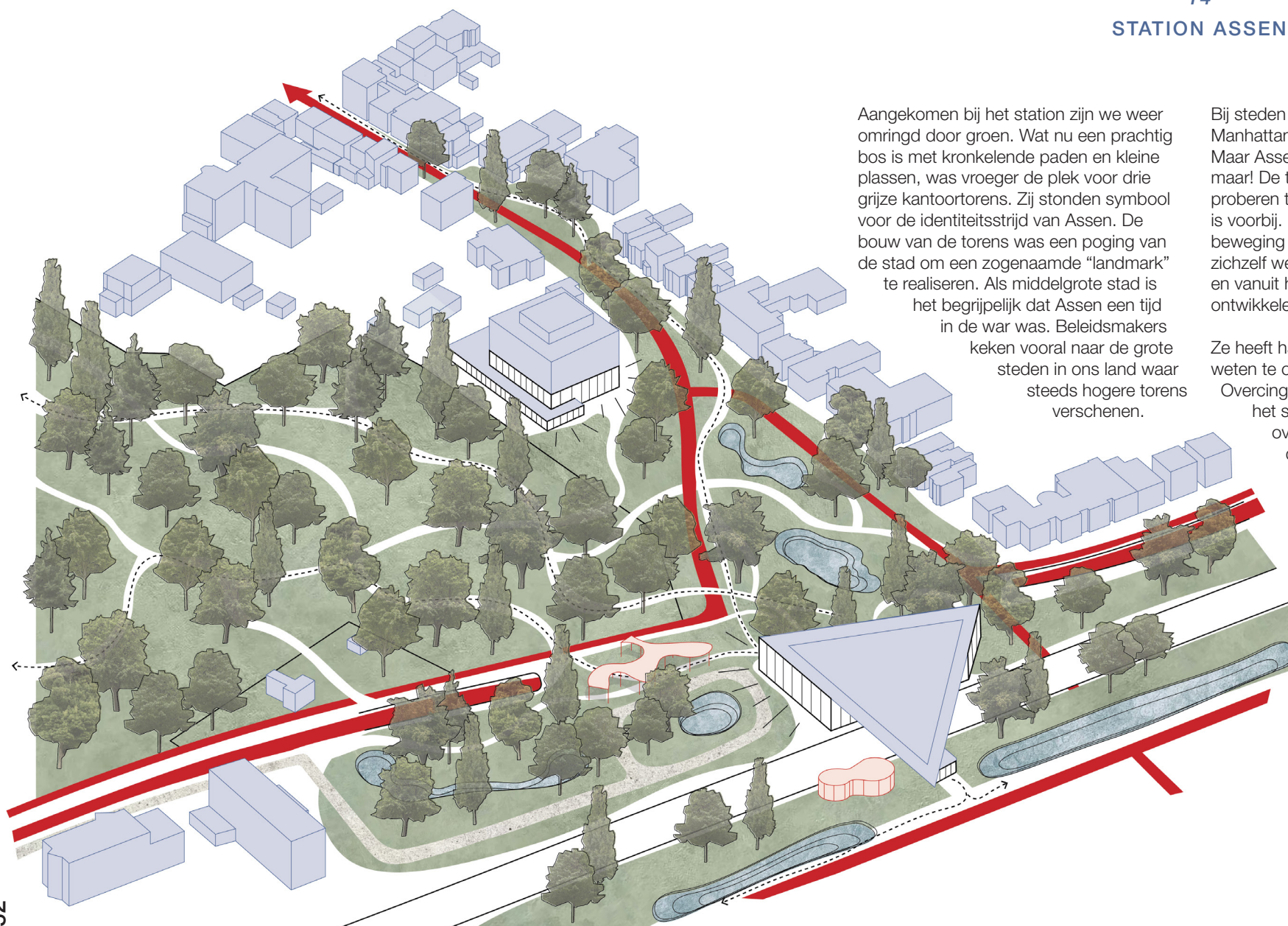
duik je in het groeiverleden van Assen. Door een combinatie van kunst, oude foto's en interactieve installaties ontdek je de gevolgen van de decennialange expansiedrang. Het is belangrijk om van deze tijd te leren om niet dezelfde fouten te maken als toen. Mocht je nog zin hebben na deze wandeling, dan is een bezoek aan het Groei Museum zeker de moeite waard.

Vervolg de route door het Asserbos richting de laatste stop: Station Assen (nummer 14).



14

STATION ASSEN



Aangekomen bij het station zijn we weer omringd door groen. Wat nu een prachtig bos is met kronkelende paden en kleine plassen, was vroeger de plek voor drie grijze kantoorstorens. Zij stonden symbool voor de identiteitsstrijd van Assen. De bouw van de torens was een poging van de stad om een zogenaamde "landmark" te realiseren. Als middelgrote stad is het begrijpelijk dat Assen een tijd in de war was. Beleidsmakers keken vooral naar de grote steden in ons land waar steeds hogere torens verschenen.

Bij steden zoals Rotterdam, ook wel het Manhattan aan de Maas, past dit prima. Maar Assen is geen Rotterdam. Gelukkig maar! De tijd van krampachtig mee proberen te doen met de competitie is voorbij. De 'Van Groei Naar Bloei' beweging heeft ervoor gezorgd dat Assen zichzelf weer heeft kunnen ontdekken en vanuit haar eigen krachten is gaan ontwikkelen.

Ze heeft haar groene karakter volledig weten te omarmen. Het bos van Landgoed Overcingel is niet meer ingeperkt en heeft het stationsgebied weer kunnen overnemen. Als contrast met de doorstroombaan van een station, is het stationsgebied in Assen juist een plek om te vertragen. Het past bij de stad die Assen is vandaag de dag. Het is een plek waar mens en natuur de ruimte krijgen om zich te ontwikkelen. Een plek waar we kunnen ademen en ons thuis kunnen voelen.

OLSHO

PSL



LUCHTFOTO PEELO TIJDENS
HOOGTEPUNT GROEITIJDPERK
ROND 2025



(uitvouwbare kaart)

ROUTE

- 1 Boerderij Marsdijk
- 2 Café Peelo
- 3 Reflectiepunt
- 4 Esakkerweg
- 5 Buurtmoestuin
- 6 Opknappcafé
- 7 Wijkcentrum 't Markehuus
- 8 Kindcentrum de Scharmhof
- 9 Peelo 41
- 10 Verdragingsbankje
- 11 (IJs)baan
- 12 Buurtbrink
- 13 Uitkijktoren
- 14 Dynamische rijtjes
- 15 Wandelhalte
- 16 Gereedschapsbibliotheek
- 17 Boomgaard
- 18 Pittelose Park

Herinneren:

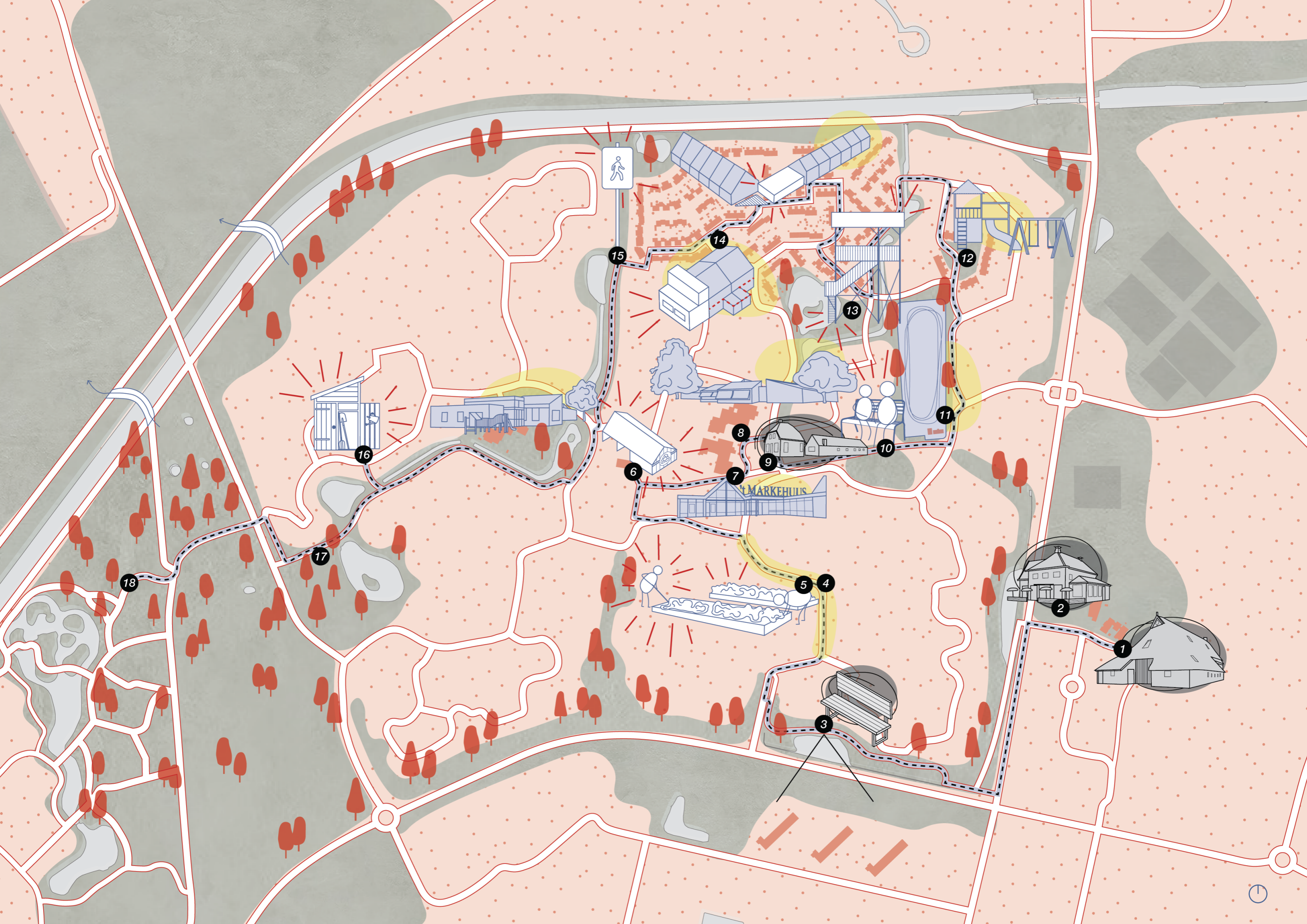


Transformeren:



Toevoegen:





18

17

16

15

14

12

13

11

8

10

9

7

6

4

5

2

1

3

S. MARKEHUIS



W
E
L
K
O
M

I
N

P
E
E
L
O

Geïnteresseerd in een typisch Asser woonwijk? Ontdek dan de wijk Peelo met een uitgebreide route dwars door de kronkelende straten. In plaats van te groeien door compleet nieuwe wijken te bouwen, heeft Assen na het vaststellen van de Herwaarderings- en Revitalisatiewet van 2031 besloten om haar pijlen te richten op de bestaande wijken, waaronder de wijk Peelo. Peelo staat bekend om de buitengewone verbondenheid tussen de bewoners en de ontspannen levensstijl die daar centraal staat. Rond eind jaren 20 was dit wel anders. Destijds voelde meer dan de helft van de bewoners zich eenzaam en een kwart kampte met ernstig overgewicht. Door mentale en fysieke gezondheid als uitgangspunt te nemen voor alle ontwikkelingen in de wijk, is het percentage van eenzame bewoners drastisch afgenomen (van 48,2% naar 3,7%). Door de nadruk op lopen, fietsen, spelen en sporten is ook het percentage

van bewoners met overgewicht afgenomen naar een indrukwekkend lage 3,2%. Reden genoeg om te kijken hoe ze dat nou precies hebben gedaan in Peelo. Het antwoord is vrij simpel: beter gebruik maken van wat er aanwezig is of ooit was geweest. Eind jaren 20 en begin jaren 30 begonnen bewoners, als onderdeel van de 'Van Groei Naar Bloei' beweging, samen te werken aan het transformeren van de wijk. Tijdens de route door de wijk zal je ontdekken hoe de (her)waardering van bestaande kwaliteiten van Peelo heeft geleid tot een wijk waarin bewoners en natuur volop kunnen floreren. Om de wijk met al haar kronkelpaden optimaal te kunnen verkennen, is het aan te raden om de route wandelend af te leggen. Mocht je minder mobiel zijn, dan kunnen er elektrische scootmobielen geleend worden bij het stadhuis of bij de dichtstbijzijnde deelmobiliteitshub.

LENGTE VAN DE ROUTE:

1 UUR

BEGIN:

MARSDIJK 5

01

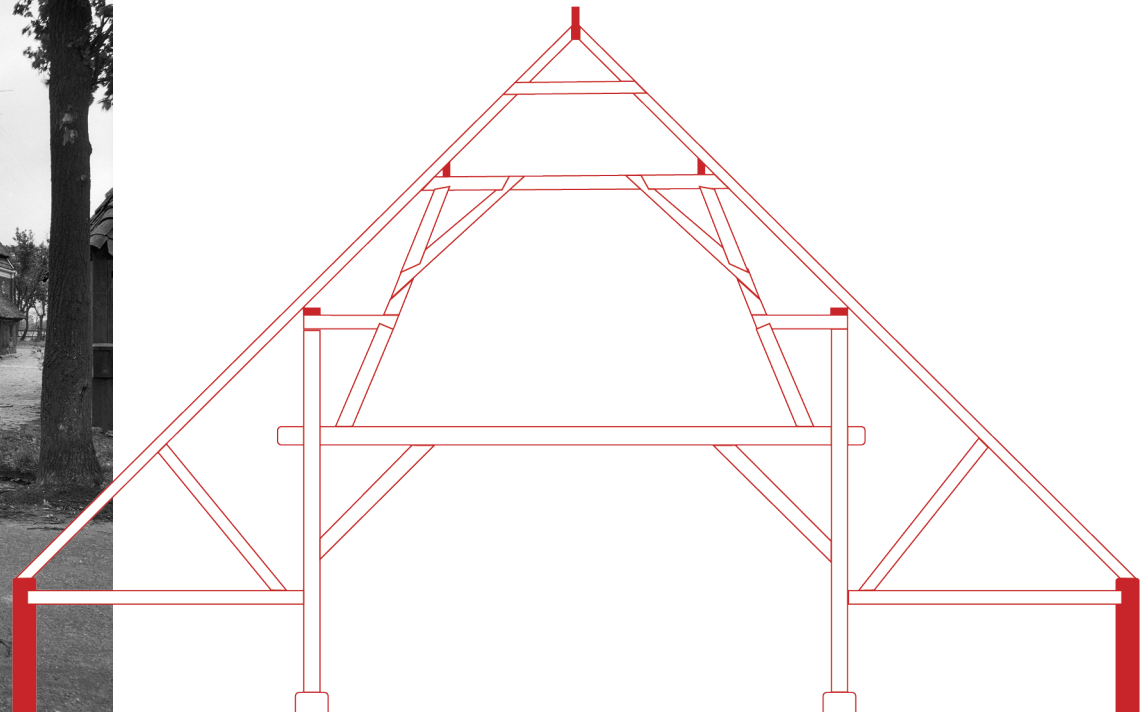
BOERDERIJ MARSDIJK

Voor je staat boerderij Marsdijk 5. Inmiddels is dit een klein museum waar je meer kan leren over de ontstaansgeschiedenis van Peelo. De wijk kent namelijk een rijke historie die ver teruggaat. Volgens opgravingen zelfs helemaal tot de prehistorie. Toen werd het gebied van het huidige Peelo al bewoond. Later ontstond Peelo als een zelfstandig esdorp. Esdorpen zijn nederzettingen bestaande uit een groep boerderijen en een gemeenschappelijke akker (de es). Het gehucht ontwikkelde zich langs een belangrijke doorgaande weg met de originele naam 'Peelo'. Het dorpje had ruim zeventig boerderijen, een café, een ijsbaan en kende dorpse saamhorigheid.



Één van die boerderijen staat hier voor je. Het is nog één van de laatste tastbare architectonische werken van het oude esdorp. De gebinten van de boerderij (dragende houten geraamte) zijn inmiddels meer dan 450 jaar oud. De negentiende-eeuwse boerderij is gedurende de tijd zwaar getransformeerd maar gelukkig qua uitstraling intact gebleven door de aangewezen monumentale status. De grote dubbele inrijdeur, of achterbaander, van de typisch Drentse boerderij is hierdoor nog goed zichtbaar.

Tijdens het vervolg van de route zal je erachter komen hoe Peelo het dorpse verleden heeft omarmt. Maar eerst nog een verdere duik in de historie van het dorp. Neem een aantal grote stappen totdat je bij nummer 2 op de route aankomt.



02 CAFÉ PEELO

Na een aantal stappen kom je aan bij nummer 2 van de route: Café Peelo. Althans, bij de plek waar Café Peelo ooit heeft gestaan. Doorgaans waren het scholen of kerken die voor verbintenis in een dorp zorgden. In het geval van Peelo was dat de ijsbaan en het café. Dorpscafé Boelens (later Café Peelo) stamt uit het jaar 1870. Er werden veel activiteiten georganiseerd, zoals dansavonden en zomerfeesten. Het was een plek waar men samenkwam om bij te kletsen, vrienden te ontmoeten en om bij te komen van het werkende leven. Café Peelo werd later restaurant Jasmijn Garden en het pand werd uiteindelijk door een grote brand in 2006 compleet verwoest. Hierbij is ook de verbindende rol van deze plek verloren gegaan.

Geen zorgen, want inmiddels is er in het centrum van de wijk weer een vergelijkbaar nieuw café teruggekomen met de pakkende naam Café Peelo 2.0, als verwijzing naar het oude dorpscafé. Het nieuwe café ligt in het wijkcentrum waar de route later langskomt en is zeker een bezoekje waard. Net zoals het oorspronkelijke dorpscafé is Café Peelo 2.0 een plek waar je de hele dag door mensen en levendigheid treft. 's Ochtends vroeg vanaf 8 uur kan men er al terecht voor een overheerlijke kop koffie. Overdag kan er geluncht worden en kan men er werken op speciaal toegewezen werkplekken. Let wel op, want in de rest van het café zijn laptops, tablets, telefoons, smart glasses of VR brillen niet toegestaan. Bewoners omschrijven het café als gezellig rumoerig vanwege de vele babbeltjes die er plaatsvinden. In de avond worden er, net als bij het oude Café Peelo, veel verschillende activiteiten georganiseerd. Nu zijn dit vooral blinddate evenementen, dansavonden, pubquizen en bingoavonden.

Bewoners van de wijk zijn actief op de app 'Peelo Doet', waar de activiteitenkalender aangeeft wat er welke dag te doen is. Dit geldt niet alleen voor activiteiten in Café Peelo 2.0, maar ook in de andere belangrijke buurtplekken, zoals in het wijkcentrum (nummer 6) of in het opknappcafé (nummer 8). De app maakt het makkelijk voor bewoners om nieuwe activiteiten te organiseren en hun wijkgenoten hierover te informeren. Een niet-digitale variant van

de activiteitenkalender is natuurlijk ook aanwezig en te vinden in het wijkcentrum. De wijk kent dus het hele jaar door een gevarieerd aanbod aan sociale activiteiten. Dit heeft een enorm positief effect gehad op het versterken van de sociale cohesie in de wijk en het tegengaan van eenzaamheid.

Vervolg de route naar nummer 3. Hier wordt duidelijk hoe Peelo als zelfstandig gehucht uiteindelijk onderdeel is geworden van het snelgroeiende Assen.



03 REFLECTIEPUNT

Vanuit dit enigszins verstopte plekje heb je een uniek uitzicht op de stad Assen. Hier staat toevallig ook een verdragingsbankje waar je even op kan gaan zitten. Het verdragingsbankje is inmiddels een bekend Asser principe, maar hierover later meer. Kan je toch niet wachten? Lees dan alvast de uitleg bij nummer 10.

Zittend op het bankje en kijkend over het water zie je in de verte drie grote flats uitsteken boven het groen. Dit zijn de Smetanafats. Ze werden eind jaren 60 van de vorige eeuw gebouwd. Oorspronkelijk als typische na de Tweede Wereldoorlog onstane galerijflats, maar inmiddels zijn ze

zwaar gerenoveerd. Op de oude foto is te zien hoe de flats, en dus de stad Assen, op het boerendorpje Peelo af lijken te komen.

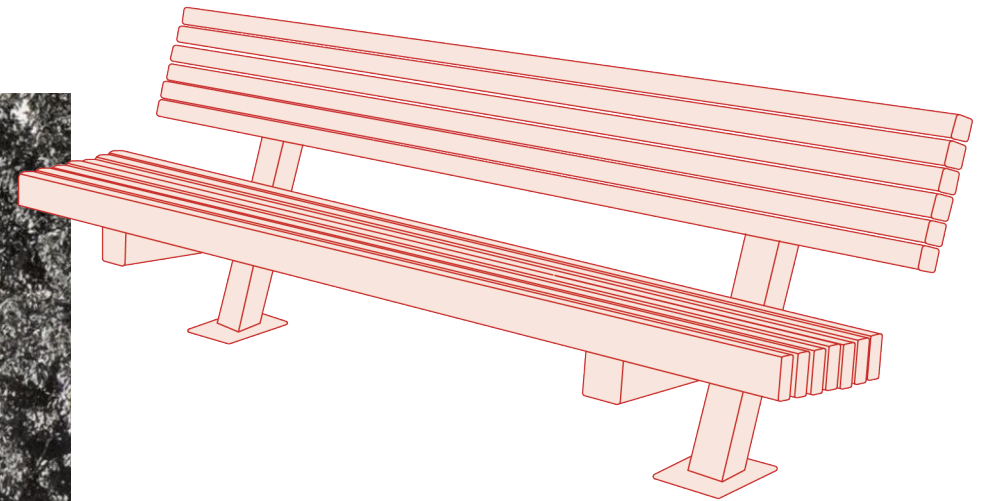
Assen had namelijk te maken met een enorme groeisput en werd steeds verder uitgebreid, ook richting Peelo. Wat dit voor Peelo betekende was een tijd onduidelijk. In 1966 ontstond er namelijk een allesbepalend en fascinerend conflict tussen de provincie Drenthe en de gemeente Assen. De provincie Drenthe stelde in het 'Facetstreekplan voor Natuurschoon en Recreatie' dat de es van Peelo de beschermde titel 'cultuur-schoon gebied' moest krijgen.

De gemeente Assen maakte hier echter bezwaar tegen. Zij hadden immers in hun 1964 structuurplan bedacht dat hier een nieuw woongebied moest komen om de beoogde expansie van de stad te accommoderen. Een beschermd landschap zou deze plannen dwarsbomen.

Natuurbescherming en woningnood botsten flink. Toen Assen in 1976 in de Verstedelijkingsnota werd aangewezen als concentratiekern, kreeg de gemeente

groen licht om de nieuwe uitbreidingswijk te bouwen. Hierdoor is het historische landschap grotendeels opgeslokt door de stad. Het oude esdorp werd getransformeerd tot moderne woonwijk.

Deze woonwijk is ontworpen als een zogeheten bloemkoolwijk met kronkelende straten en woonerven. Onderdeel van deze kronkelende wegenstructuur is de Esakkerweg. Wandel verder naar nummer 4 op om te zien hoe deze weg er nu bij ligt.





04 ESAKKERWEG

Het is misschien moeilijk om het je nu voor te stellen, maar oorspronkelijk kon je op grote delen van de Esakkerweg niet veilig lopen als voetganger. De wijkontsluitingswegen waren voornamelijk voor de auto ingericht. Samen met de hoge omliggende beplanting werden de straten hierdoor als anonieme plekken ervaren en functioneerden ze als barrières tussen wijken. Inmiddels is duidelijk dat de

kronkelende wegen van de bloemkoolwijk zich perfect lenen voor langzaam verkeer. De knikken hebben een vertragend effect en maken de routes afwisselend. Het autovrij maken van de wijk in 2046 bleek een erg logische keuze te zijn. De straat is breder geworden en heeft nu wel stoepruimte. Het profiel van de straat is nu trapsgewijs opgebouwd met lagere en minder dichte beplanting aan de zijkant van de straat. Volgens bewoners zorgt het aanzicht van de omliggende huizen voor een gevoel van veiligheid.

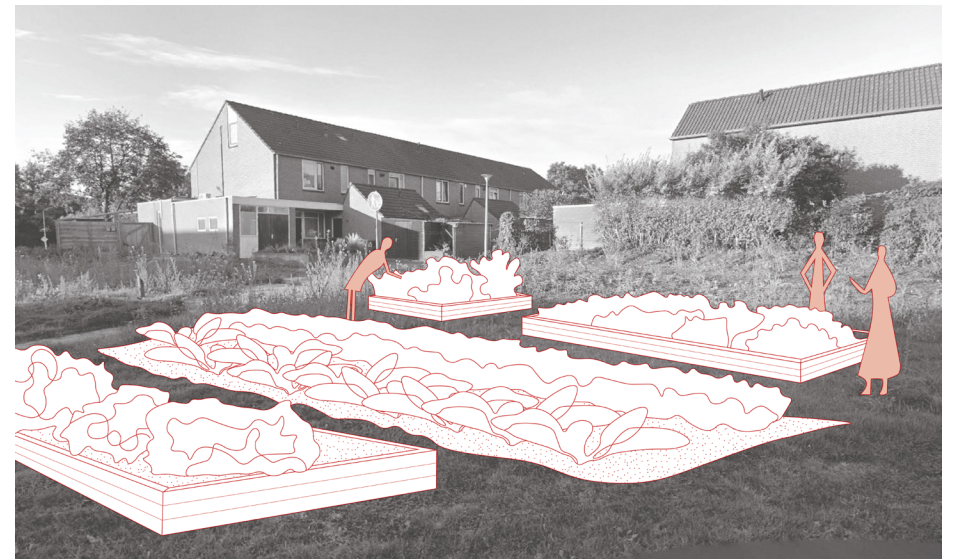


De rode weg geeft aan dat de fietser hier heilig is. Op de weg geldt een maximale snelheid van 25 km/u. Sneller hoeven ze hier in Peelo ook niet. Mocht je als bezoeker uit de Randstad komen, dan is dit misschien moeilijk te bevatten, maar bewoners hier in Assen houden niet van een gehaast leven. Het enige motorvoertuig dat je in de wijk geregeld zal tegenkomen is de elektrische shuttlebus die elk halfuur mensen rondbrengt. Uiteraard zijn de wegen ook nog toegankelijk voor hulpdiensten. Zij vormen de uitzondering wat haasten betreft.

Het aantrekkelijk maken van fietsen en lopen heeft van Assen de gezondste stad van Nederland gemaakt. Als je om je heen kijkt is het je misschien al opgevallen. De gemiddelde Assenaar ziet er bewonderingswaardig fit uit. Wat hier ook bij helpt, is gezond eten. Hoe dit gefaciliteerd wordt kan je zien bij de volgende stop. Loop verder naar nummer 5: een klassieke buurtmoestuin.

05 BUURTMOESTUIN

De wijk Peelo kende voorheen vele grasveldjes. Dat vonden bewoners zonde. Nu valt te zien hoe veel van dit soort plekken zijn omgetoverd tot waardevolle ruimtes met een verbindende functie, zoals deze buurtmoestuin. Het buurtmoestuinen initiatief is midden jaren 10 van de grond gekomen door de website *buurtmoestuinenassen*. Dit maakte het opzetten van een buurtmoestuin en het aansluiten bij een bestaand initiatief erg gemakkelijk. Inmiddels valt het concept buurtmoestuin niet meer weg te denken uit de wijk en is bijna elke bewoner aangesloten bij een tuintje. In de moestuinen wordt niet alleen gezamenlijk gezond eten verbouwd, maar er worden ook regelmatig lessen gegeven over duurzaam en verantwoord tuinieren.



Naast productie op buurt- en wijkniveau, is de wijk ook goed verbonden met boeren in de Asser omgeving. Al begin jaren 20 was Herenboerderij Hof van Rhee opgericht, een van de voorlopers wat betreft duurzame voedselproductie. Op deze boerderij wordt voedsel op een verantwoorde manier verbouwd met aandacht voor het natuurlijk ecosysteem. De boerderij wordt gerund door een coöperatie bestaande uit omwonenden die hier hun verse boodschappen vandaan kunnen halen. Wegens succes en medefinanciering van de gemeente is dit concept van Herenboerderij Hof van Rhee veelvuldig toegepast in de omgeving van Assen. Het verkleinen van de afstand tussen boer en consument heeft niet alleen tot een besparing van reiskosten en vermindering van uitstoot geleid, maar ook in een enorme afname aan verspilling. Bewoners zijn immers bewust van hoeveel tijd en moeite in het verbouwen van het eten zit. Hof van Rhee bestaat nog steeds en is vanaf hier een halfuurtje lopen of 10 minuten fietsen. Wij raden het zeker aan om even langs te gaan.

Extra tip: elke woensdag en zaterdag is er in het centrum van de wijk een boerenmarkt waar producten uit de directe omgeving worden verkocht. Het aanbod staat niet vast, aangezien de oogst seizoensgebonden is. Laat je verrassen!

De route wordt vervolgd richting het centrum van de wijk.



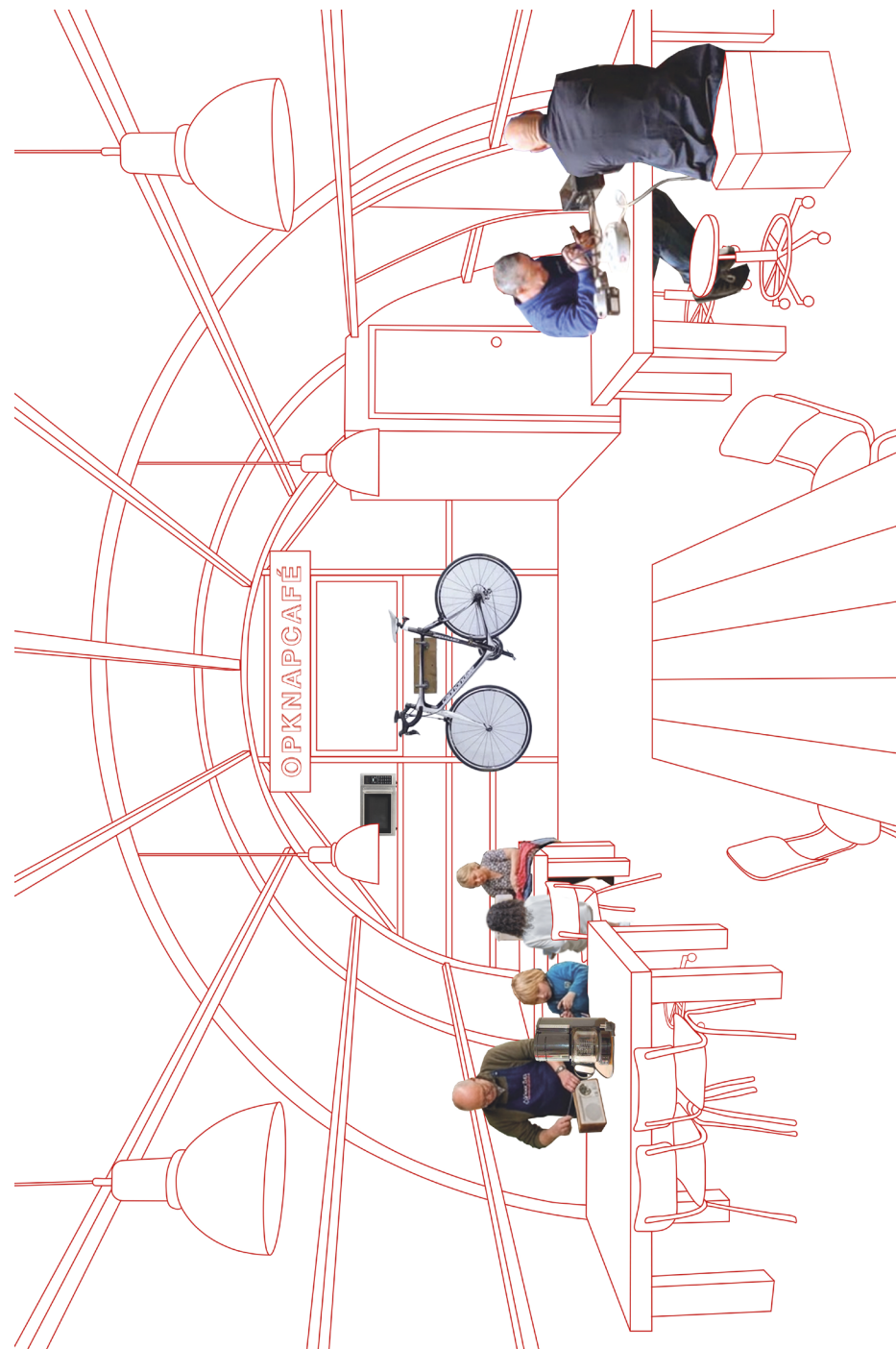
06 OPKNAPCAFÉ

Naast op een verantwoorde manier omgaan met voedsel, wordt er in deze wijk ook op een duurzame manier omgegaan met apparaten. Je staat nu voor het opknapcafé. Hier kunnen bewoners terecht om hun persoonlijke producten te repareren. Sinds het Europees verbod op geplande veroudering (planned obsolescence) en de Europese Richtlijn Recht op Reparatie (de Repair Directive) van eind jaren 20 is onnodig materiaalgebruik enorm afgenomen. Vroeger werden veel producten ontwikkeld die bewust sneller kapotgingen en onmogelijk waren om te repareren. Nu is dat gelukkig al lang niet meer zo. De producten die we gebruiken zijn tegenwoordig van hoge kwaliteit en modulair opgebouwd, waardoor ze makkelijk te repareren of aan te passen zijn. Dit opknapcafé is dé plek waar bewoners hun producten kunnen repareren of laten repareren. Het is centraal gepositioneerd in de wijk, op een plek waar

de hoofdroutes intuïtief naartoe leiden. Er zijn meerdere opknapcafés in Peelo, maar deze, opgericht begin jaren 30, is de oudste. De cafés zorgen dat kennis over reparatie van bewoner op bewoner wordt overgedragen. Oude materialen en producten kunnen hier ook gedoneerd worden om ze vervolgens te recyclen.

Wat betreft consumeren is in Assen de 'economie van genoeg' volledig omarmt. Het past bij de Drentenaar om niet overbodig veel te consumeren. Nergens goed voor. Kwaliteit boven kwantiteit. Dat is hier het motto en het repareren of opwaarderen van bestaande producten sluit hier perfect op aan. Het is je misschien ook opgevallen dat er geen reclames in de stad zijn voor producten. In 2032 werd Assen namelijk officieel reclamevrij. De aanwezige borden die je ziet zijn voor het aankondigen van evenementen en voor het verspreiden van informatie, maar niet voor het verkopen van producten.

Vervolg de route naar Wijkcentrum 't Markehuus (nummer 7).



07

WIJKCENTRUM 'T MARKEHUUS

't Markehuus is een iconische plek wat de verbondenheid in de wijk bevordert. Door de grote letters boven op het dak valt het buurthuis niet te missen. De naam verwijst naar 'marke,' een samenwerkingsverband tussen boeren. Dit idee van samenwerken is onderdeel van de historische Drentse identiteit en past goed bij de functie van het wijkcentrum. Het wordt "bottom up" gerund door en voor bewoners en bevordert de noaberschap (of gemeenschapszin) onder de bewoners. Het wijkcentrum is elke dag open en dient als centrale plek waar mensen elkaar kunnen ontmoeten en waar verschillende initiatieven en activiteiten kunnen plaatsvinden. Een wijd aanbod aan cursussen worden aangeboden voor jong en oud, variërend van een cursus "hoe verduurzaam ik mijn huis?" tot bridgecursussen. Andere voorbeelden van initiatieven zijn een weggeefkast waar bewoners spullen doneren of juist kunnen gebruiken en een gedeelde boekenkast. 't Markehuus heeft inmiddels ook een informeel zorgnetwerk opgebouwd met vrijwilligers waar mensen terecht kunnen met persoonlijke problemen. Kortom, het wijkcentrum is dé plek waar welzijn, persoonlijke groei en gemeenschapszin gestimuleerd wordt.

Loop een stukje verder naar het naastgelegen gebouw: Kindcentrum de Scharmhof (nummer 8).



08

KINDCENTRUM DE SCHARMHOF

Naast 't Markehuus bevindt zich Kindcentrum de Scharmhof. Dit is een van de twee basisscholen in de wijk. Het is een belangrijke ontmoetingsplek. Grote kans stad je hier kinderen druk ziet spelen op het groot opgezette schoolplein. Belangrijke waardes zoals delen, samenwerken en respectvol omgaan

met elkaar en de natuurlijke omgeving, worden hier al op jonge leeftijd geleerd. De nadruk ligt op brede ontwikkeling en niet meer op competitie en prestatiedruk zoals dat vroeger wel het geval was. Het schoolgebouw wordt intensief gebruikt en heeft een bredere wijkfunctie. Op woensdag- en vrijdagavond en in het weekend wordt de aula van de school omgetoverd tot filmhuis. Het is een erg populaire plek onder jongeren.

Vervolg de route naar Peelo 41 (nummer 9).



09

PEELO 41



Midden in het bruisende centrum van Peelo zie je voor je een herbouwde ouderwets ogende boerderij. De oorspronkelijk boerderij komt uit de tijd toen Peelo nog een esdorp was. Destijds waren er geen straatnamen met huisnummers zoals we die tegenwoordig kennen. Een boerderij binnen een buurtschap kreeg een nummer. Je staat nu voor Peelo 41. Deze boerderij werd in 1896 gebouwd na de veenontginning. De boerderij werd verwoest door een brand en in 1933 herbouwd. In 2022 was het pand helaas uit het straatbed verdwenen; gesloopt vanwege leegstand en verval. Bijna 10 jaar later kwam het inzicht dat dit een grote fout was geweest. Vanwege de herwaardering van de geschiedenis van Peelo, vonden bewoners het belangrijk om die geschiedenis tastbaar te maken. Aangezien de boerderij in 1933 al een keer herbouwd was, bleek het geen gek idee om dat in 2031 nogmaals te doen. Dit keer wel als klimaatneutraal gebouw. De boerderij wordt nu gezien als een belangrijk symbool voor de lokale identiteit van Peelo en zorgt voor verbondenheid met de plek. Juist in een wijk waar een tijd lang veel uniforme bebouwing werd gerealiseerd, worden dit soort visuele uitschieters enorm gewaardeerd.

Inmiddels woont een groep ouderen samen in de boerderij. De locatie vlak naast het wijkcentrum is ideaal, aangezien de bewoners geen grote afstanden hoeven af te leggen voor dagelijkse voorzieningen. Het samenwonen van ouderen is overigens erg genormaliseerd in Peelo. Vroeger woonden zij vaak te lang alleen in veel te grote huizen. Nu wonen zij veel samen en delen gemeenschappelijke voorzieningen. Er wordt naar elkaar omgekeken en de eenzaamheid onder ouderen in de wijk is drastisch verminderd.

Loop verder via het Peeloerespad richting een ander vertragingsbankje (nummer 10).

10

VERTRAGINGSBANKJE

Aangekomen bij het tweede vertragingsbankje, raden wij je aan om vooral weer plaats te nemen en om je heen te kijken. Je zit nu aan het Peeloerspad, een belangrijke wandel- en fietsverbinding dwars door de wijk. Het pad is begrensd met grote laanbomen. Op de bomen was oorspronkelijk bezuinigd, maar ze zijn begin jaren 30 alsnog geplant. De laanbomen passen bij het Drentse landschap en markeren belangrijke routes zoals deze. Achter je zie je waarschijnlijk kinderen spelen in de natuurspeeltuin. Juist op dit soort plekken waar verschillend mensenstromen bij elkaar komen, zijn extra vertragingsbankjes geplaatst.



Tijdens de route is het je waarschijnlijk al opgevallen hoeveel bankjes er zijn. Het belang van bankjes in de stad is mede aan het licht gebracht door 'Rotondeman' Sieb de Boer in 2025. Sieb was een 92-jarige man die dagelijks bij de rotonde naast zijn flatgebouw zat om zich minder alleen te voelen. Uiteindelijk deed hij dit zo vaak dat het begon op te vallen. Hij werd bekend onder omwonenden en velen stopten onderweg om een praatje te maken. Uiteindelijk kreeg Sieb een bankje zodat hij niet meer op zijn rollator hoefde te zitten en er zelfs iemand naast hem kon gaan zitten. Deze actie heeft velen Assenaren geïnspireerd en bankjes werden geplaatst naast drukker routes. Vandaag de dag zien we nog veel van deze eenvoudige houten bankjes uit die tijd (eind jaren 20). Sommige zijn inmiddels opgeknapt, wat gemakkelijk kan vanwege de houten demontabele onderdelen.

Volg de bomenlaan totdat je aan de linkerkant de oude ijsvereniging tegenkomt (nummer 11).

11 (IJS)BAAN

Vroeger was dit dé ijsbaan van Peelo. De Ijsvereniging Peelo bestaat nog steeds en werd opgericht in 1955. De vereniging is inmiddels dus meer dan 120 jaar oud. Toen er in Nederland 's winters nog ijs lag, werd er hier druk geschaatst en warme chocolademelk gedronken. Vanwege de klimaatverandering heeft zelfs het koele Assen helaas geen natuurijs meer in de winter. Toch blijft deze plek een belangrijke lokale sportfunctie hebben. Het is een populaire plek voor sportdagen

en verschillende sportvereniging trainen hier en organiseren er toernooien. Zo worden hier elke maand skeelercompetities georganiseerd. Ijsvereniging Peelo is inmiddels Sportvereniging Peelo geworden en de kantine wordt nog steeds gebruikt om bij te komen en na te genieten. Dit soort sportvoorzieningen zijn een belangrijk fundament van de wijk en zorgen ervoor dat de bewoners uitzonderlijk gezond en fit zijn.



Over sport en spel gesproken, vervolg de route naar een van de oudste buurtbrinken van Peelo (nummer 12). Hier wordt waarschijnlijk druk gespeeld.



12 BUURTBRINK

De brink is een overblijfsel van het oude esdorpenlandschap en een plek van sociale, culturele en ecologische waarde. De centrale Brink van Assen is een inmiddels bekend fenomeen. Minder bekend zijn die van Peelo, maar juist hier is het concept van een brink op verschillende schalen aanwezig. Hier voor je zie je de kleinste schaal van de brink, namelijk een brink bedoeld voor het woonblok.

Op de oude foto van deze brink valt te zien dat de potentie voor een intieme en groene ontmoetingsplek er grotendeels al was. Er was al sprake van een klein speelveldje waar huizen omheen stonden met toezicht op het collectieve groengebied. Echter was deze buurtbrink omlijnd met auto's. Het is bijna onvoorstelbaar hoe veel ruimte die stalen blikken vroeger in beslag namen. Ze werden op centrale plekken binnen de woonblokken en pontificaal in het zicht geparkeerd. Met het autovrij maken van de wijk midden jaren 40, verdwenen ze uit het straatbeeld en ontstond er opeens veel meer plek. Nu valt te zien dat de groene binnenplaats nog fijner is geworden. Het veldje is uitgebreid en biedt meer ruimte voor recreatie, flora en fauna. Om de buurtbrink heen lopen wandel- en fietsroutes zodat huizen nog goed toegankelijk zijn. Een rustgevende en gezellige plek volgens omwonenden.

Na deze intieme plek is het tijd om de wijk vanuit de hoogte te bekijken. Vervolg de route naar de uitkijktoren (nummer 13) en klim omhoog.



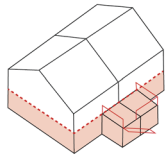


13 UITKIJKTOREN

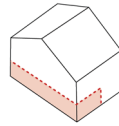
Van bovenop de uitkijktoren heb je prachtig uitzicht over het groene landschap, de kronkelende paden en de vele woningen geïntegreerd in de typerende bloemkoolstructuur. De uitkijktoren is niet alleen een plek bedoeld om de wijk van bovenaf te kunnen bekijken, maar ook om een gesprek te kunnen voeren. Deze uitkijktoren werd begin jaren 30 gebouwd op initiatief van bewoners aangesloten bij de 'Van Groei Naar Bloei' beweging. Hij was bedoeld als plek waar bewoners met elkaar en later met beleidsmakers samen konden komen om te praten over de toekomst van de wijk. En dit gebeurt nog steeds. Op welke plekken is verbetering gewenst? Waar is er nog plek voor een hoekwoning of een optopping? Welke groene verbindingen ontbreken er nog? Dit zijn vragen die besproken worden vanaf de uitkijktoren. Stapje voor stapje wordt de wijk uiteindelijk op een effectieve manier getransformeerd en waarde toegevoegd. Een productieve paradox: een top-down observatiepunt om bottom-up ontwikkeling op gang te brengen.

De gevolgen van dit soort gesprekken zijn te zien bij de volgende stop in de buurt De Landen (nummer 14).

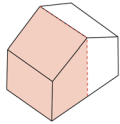
horizontale
splitsing, berging
als nieuwe toegang



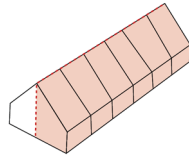
aparte kamer/
appartement



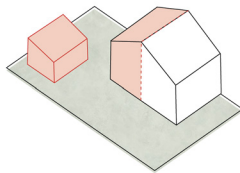
verticale splitsing



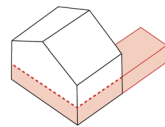
splitsing van hele
rij door corporatie



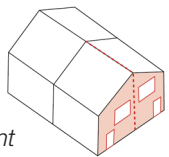
mantelzorgwoning
in eigen tuin



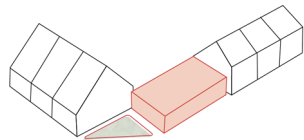
toevoeging aan
achterzijde



openenen kopse kant



onderbenutte
hoek wordt
opgevuld



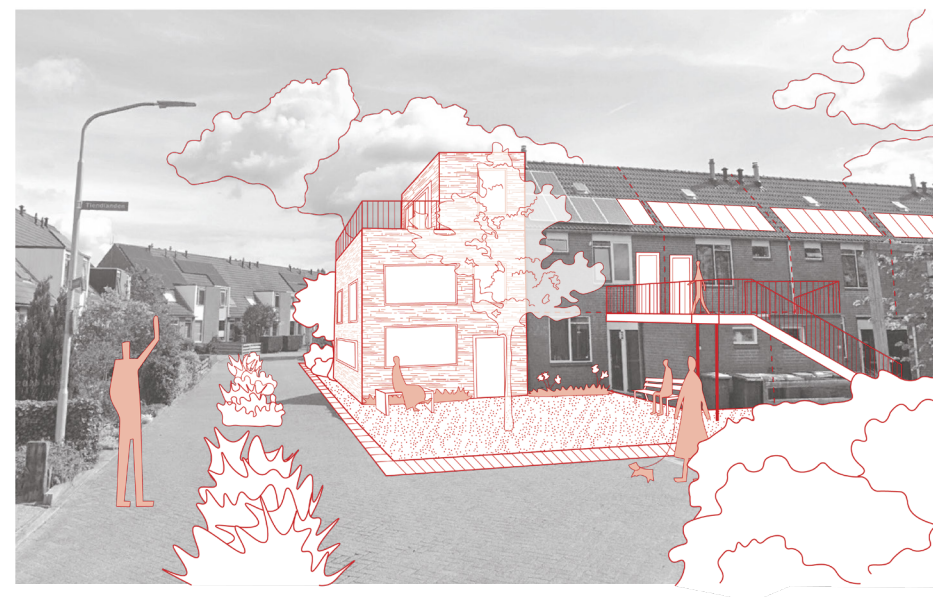
14 DYNAMISCHE RIJTJES

Je bent nu in de buurt genaamd De Landen aangekomen. Op dit kruispunt zie je een mix van rijtjeswoningen en twee-onder-een-kapwoningen. Maar je ziet ook afwijkende woondelen op, voor of naast de oudere woningen. Dit is het resultaat van vele kleinschalige transformaties door de gehele wijk.

Toen Peelo in 1970 werd ontwikkeld, bestond een huishouden gemiddeld uit 3,2 personen. Eind jaren 20 was het gemiddelde nog maar 2,1 personen. Dit is een afname van 34%. Er vond verdunning in de wijk plaats en bij veel woningen was er sprake van onderbewoning (de woning was te groot voor de grootte van het huishouden). Instanties, zoals Platform Woonopgave, wezen op deze trend en stelden voor dat de huidige woningvoorraad beter benut moest worden. Dit paste bij de uitgangspunten van de 'Van Groei naar Bloei' beweging. Ook zij vonden dat de focus verplaatst moest worden van expansie naar verbetering van het bestaande. Daarom werden maatregelen opgesteld om woningen te splitsen en te delen, zodat het inwoneraantal weer terug zou komen op het bedoelde niveau in woningen die passen bij de omvang van het huishouden. Hiernaast is een overzicht van kleinschalige ingrepen die veelzijdig zijn toegepast.

Al kijkend naar de woningen voor je zie je het resultaat van het aanpassen van de bestaande woningvoorraad. Het valt je misschien op dat de rechter twee zijn opgesplitst in een boven- en benedenwoning. De bovenste zijn bereikbaar via een trap en route bovenop wat vroeger de berging was. Hierdoor zijn passende en betaalbare woningen gecreëerd voor eenpersoonshuishoudens. De bewoners van de onder- en bovenwoning delen in dit geval de tuin.

In Peelo zien we vaak een combinatie van ouderen en jongeren die in de gesplitste woningen wonen. Zij hebben immers geen behoefte aan een grote woning. Dit type woningen daagt positief bij aan het sociaal welzijn van bewoners. Er zijn talloze voorbeelden van onderlinge afspraken tussen buren, waarbij ouderen bijvoorbeeld af en toe het onkruid wieden in ruil voor jongeren die de boodschappen voor ze doen. Zo wordt er naar elkaar omgekeken en wordt de eenzaamheid tegengegaan. Het toevoegen van woningen voor ouderen heeft de doorstroom in de wijk bevordert. Ouderen kunnen verhuizen binnen hun vertrouwde wijk waar ze door de jaren heen een sociaal netwerk hebben opgebouwd. Door te verhuizen komt hun oude, grotere woning tegelijkertijd beschikbaar voor jonge gezinnen.





Links van de gesplitste woningen zie je dat een afwijkende woning is toegevoegd. Hier is ruimte voor gekomen doordat parkeerplaatsen niet meer nodig waren in de wijk. De afwijkende uitstraling van de woning zorgt voor een afwisselender straatbeeld. Tegelijkertijd is een inactieve hoek omgetoverd tot een levendige gevel met zicht op de straat. Deze woning is uitermate geschikt voor een gezin met kinderen. De verschillende aanpassingen aan de woningvoorraad maken de wijk geschikt voor uiteenlopende huishoudens. Je ervaart dit door de levendigheid van de woonstraat.

Het is aan te raden om verder door de woonwijk te meanderen. Er zijn tal van voorbeelden van hoe woningen slim zijn aangepast en toegevoegd. Zie bijvoorbeeld ook de toegevoegde hoekoplossing tussen Tiendlanden 37 en 39 (aangegeven op de kaart).

Klaar met verkennen? Dan is het tijd om richting het Pittelose Park te lopen. Met onderweg nog twee tussenstops. Als eerste de wandelhalte (nummer 15).

15 WANDELHALTE

Een snelle stop bij de wandelhalte. Dit concept is ooit ontstaan midden jaren 20 door Gina Haan, een medewerker bij de GGZ Drenthe. Zij merkte dat wandelen kon bijdragen aan het mentale welzijn en bedacht de wandelhalte om de drempel hiertoe te verlagen. De wandelhalte creëert een vaste ontmoetingsplek waar mensen op bepaalde tijden kunnen afspreken om samen een blokje om te lopen. Wegens succes is de wandelhalte door heel Assen doorgevoerd.

Vervolg de schilderachtige route langs het water richting de gereedschapsbibliotheek (nummer 16). Vergeet vooral niet om je heen te kijken en de rustgevende omgeving met vijvers en indrukwekkend groen tot je te nemen.



16

GEREEDSCHAPSBIEB

Via een zijstraatje vanaf de route kom je uit bij een gereedschapsbibliotheek. De houten constructie bestaat uit hergebruikte onderdelen en binnenin vind je een breed aanbod aan gereedschap dat omwonenden kunnen lenen. Het is immers onnodig om alles zelf in bezit te hebben. Het delen van gereedschap scheelt bovendien geld en ruimte. De gereedschapsbibliotheken worden vooral intensief gebruikt tijdens woningtransformaties en verduurzamingsprojecten. Daarom zijn er zowel permanente en mobiele gereedschapsbibliotheken. Ze staan vaak midden in de woonwijken, zodat ze makkelijk toegankelijk zijn. De gereedschapsbibliotheek voor je is uitklapbaar, zodat er klusworkshops georganiseerd kunnen worden.

Wandel verder naar de boomgaard (nummer 17).



17 BOOMGAARD

Aan je linkerkant vind je een bloeiende boomgaard met verschillende appel- en perenbomen. Grote kans dat bewoners bezig zijn met het bijhouden van het terrein. Deze boomgaard past goed in het verhaal van Peelo. Het is namelijk één van de voorlopers op de latere 'Van Groei naar Bloei' initiatieven. Een groep actieve bewoners begon midden jaren 20 onder leiding van bewoner Michiel Elderenbosch met het transformeren van het toenmalige grasveld tot een prachtige boomgaard. Vrijwilligers uit de buurt werken samen met elkaar en met de natuur om op een duurzame manier gezond eten te produceren. Het ooit saaie grasveld bestaat nu uit een mix van fruitbomen, kruiden, inheemse struiken en een heleboel verschillende insecten. Kortom, de biodiversiteit is enorm toegenomen. Eigenlijk is de boomgaard een perfect voorbeeld van de waarden die in het esdorp Peelo ooit belangrijk waren en tegenwoordig ook weer als leidend worden gezien in de ontwikkeling van de wijk. Samenwerking, zelfvoorzienendheid, gezondheid en ruimte voor de natuur staan er namelijk centraal.

Vanaf hier is het nog maar een kleine vijf minuten lopen naar het Pittelose Park (nummer 18).





18

PITTELOSE PARK

De route eindigt in het Pittelose Park. De naam verwijst naar de naastgelegen wijk Pittelo, ten westen van Peelo. Het park is gemakkelijk toegankelijk vanuit Peelo en een perfect plek voor jong en oud om te genieten van de natuur. Al lopende door het park is je misschien al opgevallen dat de kronkelende paden worden onderbroken door lange doorlopende bomenlanen. Dit zorgt voor een typisch Drents beeld. De heuvels en waterpartijen dragen bij aan een afwisselende omgeving. Onder leiding van toenmalig wethouder van landschap en ecologische verbindingen, Karin Meijer, zijn er rond 2035 meerdere bruggen en nieuwe routes aangelegd om het park en de wijken beter te verbinden met elkaar en met het omliggende groen. Zo kan je vanaf hier doorlopen naar de wijk Pittelo, een andere groene parel van Assen.

Het groen van de omgeving loopt door in de stad en vormt een samenhangend netwerk. Zo is Assen onlosmakelijk verbonden met het Drentse landschap. Een landschap dat net als Assen haar charme ontleent aan de rust en ruimte die er heerst.

Het valt zeker aan te raden om de route voort te zetten en dit unieke Drentse landschap te ontdekken.

