



SOCIALE INTERACTIE ONDER JONGEREN

Bloemhof en omgeving

Een verkennend onderzoek naar sociaal-ruimtelijke aspecten die sociale interactie onder jongeren op een positieve wijze beïnvloeden.

SOCIALE INTERACTIE ONDER JONGEREN

Bloemhof en omgeving

Een verkennend onderzoek naar sociaal-ruimtelijke aspecten die sociale interactie onder jongeren op een positieve wijzen beïnvloeden

INHOUDSOPGAVE

SAMENVATTING	7
1 INLEIDING	9
1.1 Eenzaamheid	9
1.2 Sociale interactie in de openbare ruimte	11
1.3 Opzet van het onderzoek	13
2 METHODE	15
3 HET OPENBAAR KARAKTER	17
3.1 Openbaar-privé	17
3.2 Privacy en territorialiteit	17
3.3 Toegankelijkheid	18
3.4 Publiciteit	18
4 WIJKANALYSE	21
5 CASUS ANALYSE	25
5.1 Afrikaanderplein	27
5.2 Martinus Steijn Plein	33
5.3 Zuidplein	37
5.4 The Seed	39
6 CONCLUSIE	41
7 DISCUSSIE	43
8 LITERATUURLIJST	45

BIJLAGEN	47	
Bijlage I	Vragenlijst Bloemhof	48
Bijlage II	Wijkanalyse	55
Bijlage III	Stippenkaart Afrikaanderplein	57
Bijlage IV	Stippenkaart Zuidplein	64
Bijlage V	Statistieken eenzaamheid	73
Bijlage VI	Kwalitatieve verslagen	74
COLOFON		83

SAMENVATTING

Eenzaamheid onder jongeren is een maatschappelijk probleem, met name in de grote steden. In de deelgemeente Feijenoord, Rotterdam, gaf in 2012 zelfs 57% aan zich matig tot zeer eenzaam te voelen. Dit is de aanleiding voor het onderzoek naar sociale interactie in de (semi) openbare ruimte. Ten grondslag aan dit onderzoek ligt het idee dat het ontwerp van de ruimte sociale interactie kan beïnvloeden, dit wordt met behulp van literatuur gegrond. In het onderzoek zal er een overzicht worden gegeven van de gemeenschap van jongeren, wat voor plekken zij bezoeken en wat voor gedrag ze vertonen. Daarna is er een verband gelegd tussen sociaal-ruimtelijke parameters en sociale interactie, daarbij is voornamelijk gekeken naar aspecten die met het openbaar karakter van de ruimte te maken hebben. De keuze voor het openbaar karakter is gemaakt omdat de hypothese is dat de kans op sociale interactie juist in de overgang tussen openbaar en privé groot is. De resultaten zijn behaald door middel van observaties in de wijk en enquêtes onder de jongeren, de aspecten die hierbij zijn gemeten komen voort uit literatuuronderzoek naar het openbaar karakter. Uit het onderzoek blijkt dat de voornaamste reden voor jongeren om samen te komen, het samenkomen zelf is. Hierbij is van belang dat het een plek is zonder al te veel sociale controle. Verder hebben sportvelden, horeca, winkels en openbaar vervoer een bepaalde aantrekkingskracht op jongeren. Uit de sociaal-ruimtelijke analyse blijkt dat de meeste sociale interactie plaatsvindt op het moment dat de openbare ruimte een semi openbaar karakter krijgt. De belangrijkste aspecten zijn toegankelijkheid en publiciteit: jongeren eigenen graag een ruimte toe eigen en/of ze kiezen voor een ruimte met een besloten karakter waar ze de mensen ook kennen.

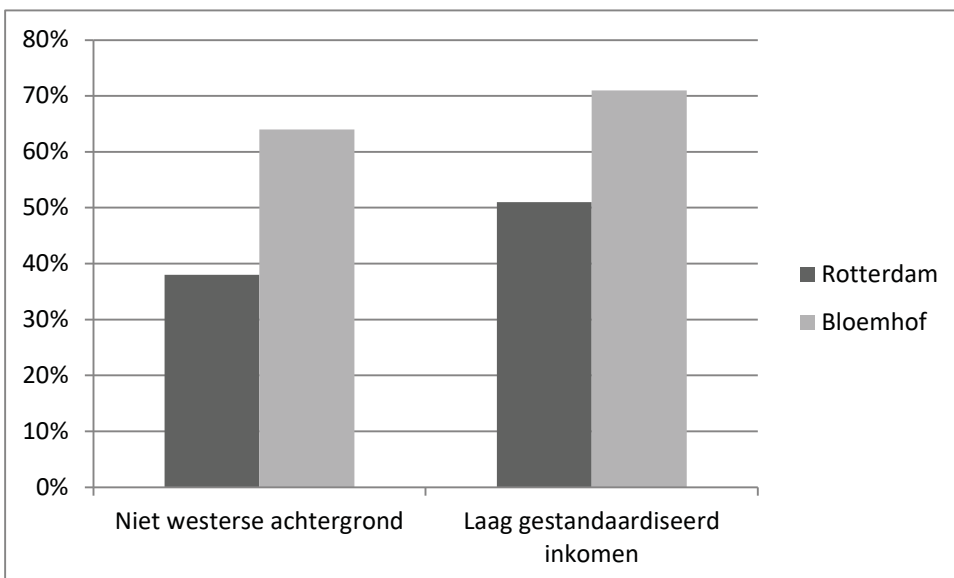
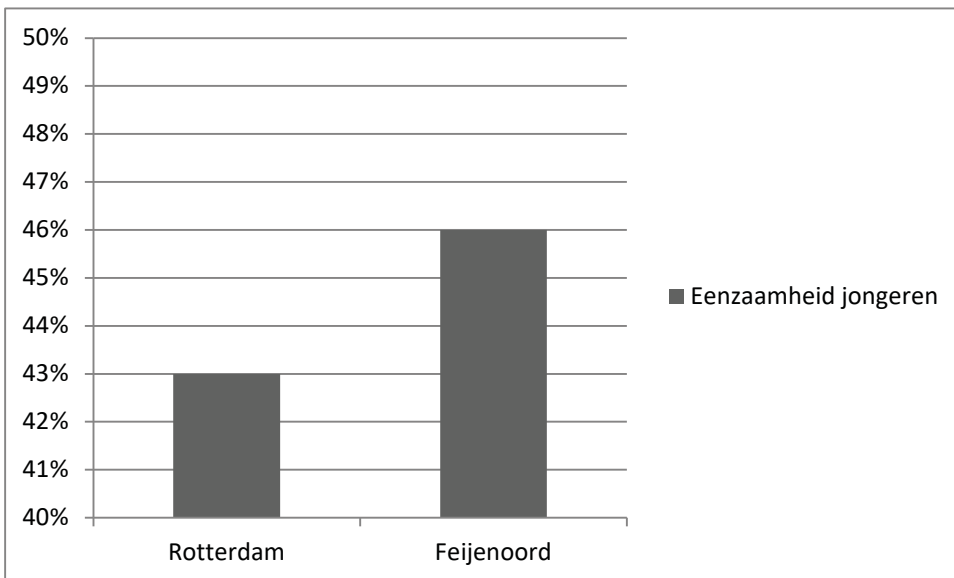


Fig. 1.1: Statistieken ten aanzien van eenzaamheid en zijn risicofactoren. Bron: de Vries, 2014

1. INLEIDING

Eenzaamheid

De aanleiding ofwel het sociaal-ruimtelijk probleem voor dit onderzoek is eenzaamheid onder jongeren in de stedelijke volkswijk Bloemhof te Rotterdam. Een gevoel van eenzaamheid heeft te maken met het gemis van sociale contacten en/of het ontbreken van een sociaal netwerk.¹ Een mogelijke oorzaak voor de toename van het aantal mensen zonder sociaal netwerk ligt in de verandering van de sociale structuren in de huidige maatschappij.

Sociale netwerken in de moderne maatschappij

In de huidige maatschappij is de relatie tussen een specifieke plek, zoals bijvoorbeeld een wijk, en het sociale netwerk van zijn bewoners niet meer zo vanzelfsprekend als in het verleden.² Globalisatie en immigratie zorgen ervoor dat in Rotterdam meer dan 170 verschillende nationaliteiten hun thuis hebben gevonden.³ Technologische vooruitgang in de vorm van nieuwe communicatiemiddelen zoals whatsapp, skype, facebook en instagram zorgen ervoor dat men net zo makkelijk contact legt met iemand in Australia als met de buurman. Daarnaast is de mobiliteit gestegen door snellere en goedkopere vervoersmiddelen. Beide tendensen zorgen ervoor dat sociale interactie in de buurt een andere rol vervult in het dagelijks leven van de bewoners.

Eenzaamheid en gezondheid

Er is een wederkerig verband tussen eenzaamheid en gezondheid. 'Gezondheidsproblemen kunnen

eenzaamheid bevorderen. Maar eenzaamheid is ook een bedreiging voor de gezondheid en hangt zelfs direct samen met een verhoogde kans op vroeg overlijden.⁴ Verder zijn er verbanden gevonden tussen eenzaamheid, hartaandoeningen en alzheimer en hebben eenzame mensen een slechtere mentale gezondheid die weer lijdt tot depressie en suïcide.

Eenzaamheid in cijfers

Met dit als achtergrond is het niet vreemd dat het percentage mensen dat zich matig tot zeer eenzaam voelt met name in de grote steden de laatste decennia is toegenomen. Uit de G4 gezondheidsmonitor volwassenen uit 2012 blijkt dat 47,2% van de inwoners van Rotterdam tussen de 19 en 64 aangeeft matig tot zeer eenzaam te zijn ten opzicht van een landelijk gemiddelde van 37,2%.⁵ In de maatschappij zijn er twee risicogroepen ten aanzien van eenzaamheid, jongeren en senioren. In dit onderzoek is ervoor gekozen om op jongeren te richten, deels omdat er al veel onderzoek is gedaan naar eenzaamheid onder ouderen en deels uit een persoonlijke affiniteit met jongeren. De wijk Bloemhof in de deelgemeente Feijenoord is uitgekozen als locatie voor het onderzoek. De wijk valt binnen het profiel van een multiculturele wijk, 64% van de bevolking heeft een niet Westerse afkomst en 71% van de inwoners heeft een laag gestandaardiseerd inkomen. (Zie fig. 1.1) Beide factoren zijn volgens de Vries risicofactoren die kunnen leiden tot eenzaamheid.⁶ Uit cijfers over eenzaamheid blijkt dan ook dat onder jongeren tussen de 17 en 23 jaar in de deelgemeente Feijenoord het percentage in 2012 op 57% lag. (Zie bijlage V)

1 Erdem, 2014

2 Blokland, 2017

3 De Maatschappij, 2017

4 De Vries, 2014

5 De Vries, 2014

6 De Vries, 2014

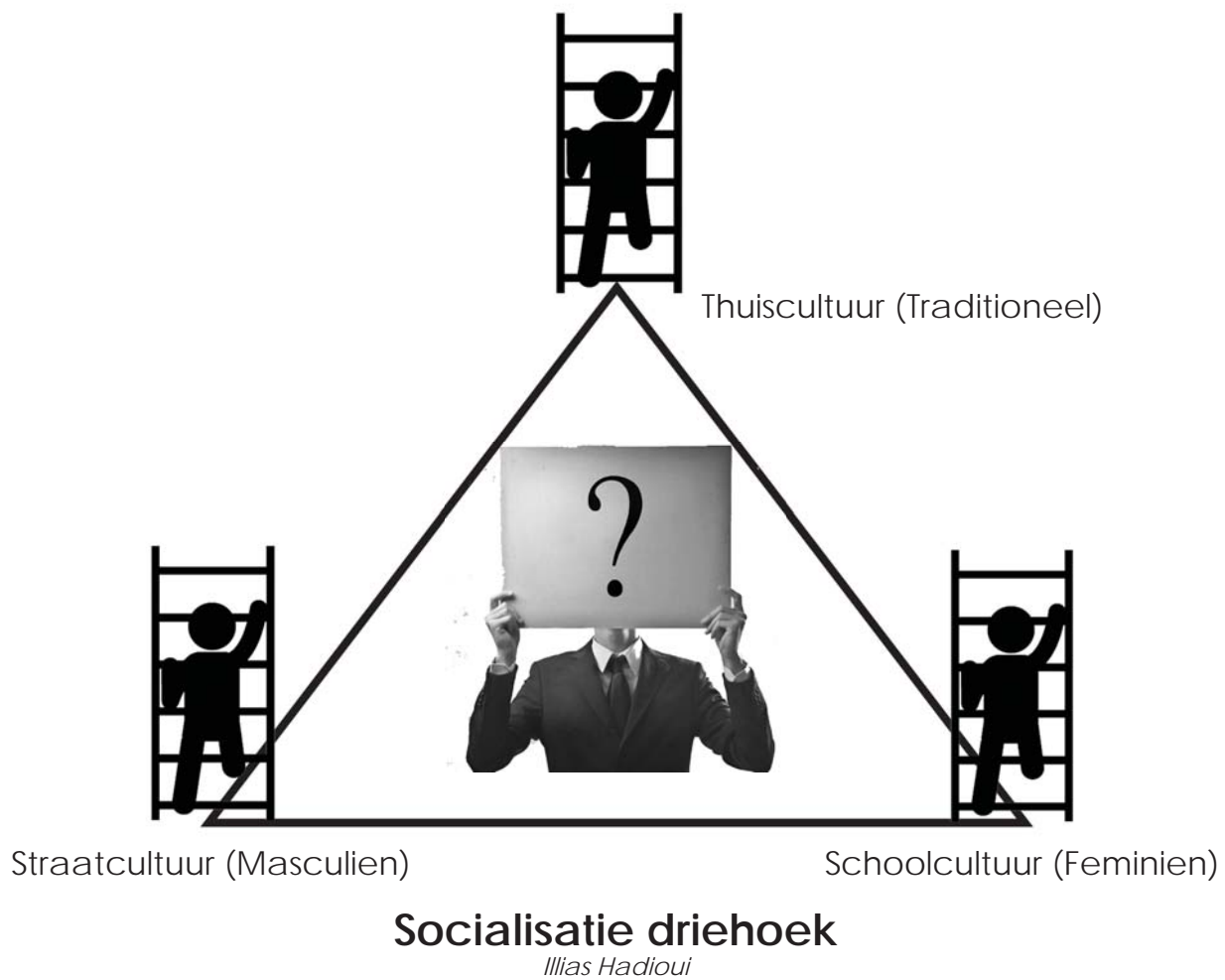


Fig. 1.2: Socialisatiedriehoek. Bron: Hadioui, I. (2011) Hoe de straat de school binnendringt.

Jongeren en eenzaamheid

In de volgende paragraaf zal er aan de hand van literatuur van Ilias Hadioui een mogelijke verklaring gegeven voor de achter liggende mechanismen waardoor het voor jongeren uit stedelijke volkswijken lastig is om mee te komen in de maatschappij. Aan de hand hiervan kan de probleemstelling worden gedefinieerd.

Socialisatie driehoek

Voor jongeren in Bloemhof, net zoals andere stedelijke volkswijken, zijn er drie verschillende culturen van belang: de thuiscultuur, de schoolcultuur en de straatcultuur. (Zie fig. 1.2) Alle hebben hun eigen en vaak tegenstrijdige codes, opvattingen, gedragsrepertoire en taaluitingen en dat maakt het voor deze groep lastig om hun eigen identiteit te ontwikkelen in de stedelijke leefomgeving.⁷ Volgens Hadioui kan dit leiden tot overmatig alcohol of drugs gebruik, drugshandel, gokschulden, voortijdig schooluitval, overlast gevend en crimineel gedrag. Hieraan kan men redelijkerwijs toevoegen dat wanneer dit het geval is deze jongeren in een sociaal isolement terecht komen omdat ze zich buiten de gangbare sociale structuren van de maatschappij bevinden. Daarnaast beschrijft Hadioui de straatcultuur als 'hardhandig exclusief ten aanzien van die jongeren die uit de pas lopen, en in het bijzonder de zwakkeren onder hen die niet voor zichzelf kunnen opkomen, en die vervolgens blootgesteld kunnen worden aan intimidaties, regelrechte beledigingen en verstoting.⁸ Jongeren die mee kunnen in de straatcultuur lopen het risico om verstoten te worden door de rest van de samenleving en jongeren die hier buiten vallen lopen het risico om geen aansluiting te vinden bij leeftijdsgenoten. De straatcultuur vormt dus twee mechanismen die leiden tot eenzaamheid onder jongeren.

Sociale interactie in de openbare ruimte

Als student architectuur ben ik gefascineerd door dit maatschappelijk vraagstuk en de rol die het ontwerp kan spelen in het faciliteren van sociale interactie. Als bewoner van Rotterdam Zuid leef ik te midden van verschillende culturele bevolkingsgroepen, de wijze waarop ze op alle op een andere wijze gebruik maken van de (semi) openbare ruimte zorgt voor problemen maar biedt ook kansen.

Ten grondslag aan dit onderzoek ligt het idee dat

7 Hadioui, 2011

8 Hadioui, 2011

het ontwerp van de (semi) openbare ruimte sociale interactie op een positieve wijze kan beïnvloeden. Ter onderbouwing wordt er gerefereerd naar Blokland en haar essay Ontmoeten dat doet ertoe en Jan Gehl over de rol van het ontwerp in het faciliteren van ontmoeting

De wijk kan in een beperkte mate bijdragen aan het ontstaan van een sociaal netwerk: de ontmoetingen, sporadisch of herhaald, kunnen leiden tot het ontstaan van duurzame relaties.⁹ Verder beargumenteerd Blokland het belang van het toevallig tegenkomen en herhaald ontmoeten tussen buurtbewoners zonder dat dit leidt tot persoonlijke contacten. De publieke familiariteit die hierdoor ontstaat heeft op zichzelf al positieve gevolgen zoals een gevoel van vertrouwen, veiligheid en het 'thuis' zijn.¹⁰ Dit zijn de basisvoorwaarden voor een levendige openbare ruimte en het startpunt voor sociale interactie in de openbare ruimte.

In zijn boek *Cities for people* onderschrijft Jan Gehl het belang van een levendige openbare ruimte in het welbevinden van de bewoners. Daarnaast beschrijft hij de ruimtelijke aspecten die levendigheid en dus sociale interactie kunnen beïnvloeden. Al zijn argumenten en voorbeelden zijn te herleiden tot de relatie tussen de mens en zijn omgeving in de menselijke schaal.¹¹ Afstanden en snelheid in relatie tot de zintuigen, met name het zicht en geluid, zijn hierbij van belang. Hij beargumenteert aan de hand van historische en modernistische tegenhangers het belang van de menselijke schaal in de levendigheid van een plek.

Visie

Mogelijk is er een manier die bij kan dragen aan een oplossing voor deze problematiek, een plek voor en door jongeren, een plek waar de verschillende culturen samen smelten tot een nieuwe gemeenschap. Deze plek wordt ontworpen aan de hand van een aantal belangrijke thema's: talentontwikkeling, veiligheid en verbinden, ontwikkeld door het jongerencollectief Young 010.¹² Daarnaast is het van belang dat alle jongeren zich hier welkom voelen, dat het vrijblijvend en gratis toegankelijk is. Om dit te bereiken wordt er voor gekozen om de jongeren in het proces te betrekken. Een proces als een manifestatie voor en door jongeren.

Opzet van het onderzoek

9 Blokland, 2008

10 Blokland, 2008

11 Gehl, 2010

12 Young 010, 2017

In het onderzoek wordt er een poging gedaan om de jongerencultuur in Bloemhof in kaart te brengen, daarnaast zal er gekeken worden naar de sociaal-ruimtelijke aspecten van een plek in relatie tot de sociale interactie die hier plaatsvindt. In het onderzoek wordt er gekeken naar de (semi) openbare ruimte omdat hier de mogelijkheid ligt voor het ontstaan van nieuwe sociale contacten.

Vraagstelling:

Hoofdvraag

Welke sociaal-ruimtelijke aspecten hebben een positieve invloed op sociale interactie onder jongeren in de (semi) openbare ruimte van Bloemhof en omgeving?

Hypothese:

In de overgang van openbaar naar privé, de semi openbare ruimte, is er de meeste kans op sociale interactie onder jongeren. Aspecten die ervoor zorgen dat een openbare ruimte een semi openbaar karakter krijgt hebben een dus positieve invloed op sociale interactie onder jongeren.

Deelvraag 1

Welke sociaal-ruimtelijke aspecten bepalen het openbaar karakter van een plek?

Doel:

Inzicht verkrijgen in welke aspecten invloed hebben op het openbaar karakter en hoe dit samen hangt met sociale interactie.

Deelvraag 2:

Op welke wijze maken jongeren gebruik van de (semi) openbare ruimte? Waar bevinden jongeren zich in de (semi) openbare ruimte van Bloemhof en omgeving? En wat voor gedrag vertonen ze?

Doel:

Een overzicht creëren van de gemeenschap onder jongeren

Deelvraag 3

Op welke wijze beïnvloeden deze sociaal ruimtelijke aspecten sociale interactie onder jongeren in Bloemhof en omgeving?

Doel:

Een relatie leggen tussen de gevonden parameters en de gemeten sociale interactie.

Het vervolg van het onderzoek

Door middel van observaties en een enquête op verschillende plekken zal er een overzicht worden gecreëerd van de verschillende ontmoetingsplekken

voor jongeren in de wijk. Daarnaast zal er een ruimtelijk analyse worden gemaakt aan de hand van schetsen, foto's en een beschrijving. Door deze twee informatiebronnen aan elkaar te relateren blijkt inderdaad dat het openbaar karakter van een plek invloed heeft op sociale interactie onder jongeren, dat jongeren zich graag af zonderen van andere sociale groepen in de samenleving, en dat ze niet veeleisend zijn ten opzichte van de gebruikte ruimte.

Datum:

Jongeren enquête
 Locatie: Blomvlei
 Tgd: 20.17.21.21
 1. Woon je in Bloemhof?
 JA/NEE
 Zo ja, in welke straat?
 Kampen/Beke
 2. Kom je vaker op deze plek?
 JA/NEE
 Wat doe je als je hier bent?
 Zitten, katten, drinken
 Kun je aangeven waarom je op deze plek komt?
 hier opgroeit, bekende mensen
 Wat zou je willen veranderen aan deze plek?
 meer bankjes, veel van dat soort
 3. Bezoek je nog andere plaatsen in of in de buurt van Bloemhof?
 Borgehande + dierentuin
 Wat doe je als je daar bent?
 eten, mac donalds, chillen
 4. Als alles mogelijk zou zijn, wat zou je daar willen zien als je volwassen bent?
 geen kooipruisten etc → want zee in binnenland
 Xenia Heerme straat: 06 20167718
 Ruzie + vechten tussen
 hilt thuis / a/ri/a andere wijke / Blomvlei
 Saccuonise + hilde
 zitten op het gras
 Eogen alloue

Fig. 2.1: Voorbeeld van vragenlijst



Tgd: 13:55
 Weer: zon + 22°C
 Zaterdag: 21 april
 voornamelijk families + jonge kinderen
 markt: druk, weinig jongeren, veel jonge
 alle ethniciteiten
 veel stemmen

Fig. 2.2: Voorbeeld van stippenkaart

2.

METHODE

Het onderzoek bestaat uit twee hoofdfasen, een literatuur- en een veldonderzoek. De literatuur is gebruikt om het onderzoek op te zetten, de aanleiding, probleemstelling, hypothese en specificatie van de te onderzoeken parameters worden alle hiermee onderbouwd. Het veldonderzoek bestaat uit de data die is verzameld met het veldwerk, onderdeel hiervan zijn de observaties en de vragenlijsten.

Literatuuronderzoek

Voor het opzetten van het onderzoek zijn verschillende boeken, onderzoeken en statistieken gebruikt. Met behulp van statistieken wordt er gekeken naar de relevantie van het probleem, de literatuur wordt gebruikt om het probleem te verhelderen en een hypothese te formuleren. Daarnaast speelt de literatuur ook een grote rol in het opzetten van de methodiek van het veldonderzoek: de wijze waarop er onderzocht wordt en de parameters die bij het onderzoek van belang zijn. De uitkomst van dit deel van het onderzoek is tekst.

Observaties

Tijdens de observaties zijn verschillende methoden gebruikt om de ontmoetingsplekken van de wijk ruimtelijk en sociaal in kaart te brengen. Het startpunt van het onderzoek is de wijk Bloemhof maar ook veel gebruikte plekken rondom de wijk zijn meegenomen in het onderzoek. Tijdens alle observatie ronden is er een kwalitatief verslag gemaakt van de bevindingen.

Wijk analyse

Een belangrijk onderdeel van het onderzoek bestaat uit het in kaart brengen van de verschillende ontmoetingsplekken in de wijk. Hiervoor zal er op verschillende momenten een ronde door de wijk worden gemaakt. Er wordt op een kaart aangegeven waar de jongeren zijn en wat ze aan het doen zijn. De reden om een wijkanalyse te maken komt voort uit de literatuur, Hadioui omschrijft dat jongeren 'op een heel mobiele

manier allerlei plekken bezoeken in de wijk'.¹³ Blokland schrijft in haar boek *Community as urban practice* dat de een op een relatie tussen plaats en community is veranderd en dat we een gemeenschap beter kunnen bestuderen aan de hand het vertoonde gedrag en zijn symbolische betekenis in de publieke ruimte.¹⁴ De uitkomsten hiervan zullen worden gebundeld en in kaart met tekst worden weergegeven.

Casus analyse

De wijk analyse heeft geleid tot een aantal opmerkelijke en interessante observaties op verschillende plekken. De keuze is gemaakt om vier plekken nader te onderzoeken. Een stippenkaart zal worden gemaakt om inzicht te krijgen in de wisselwerking tussen het gedrag van jongeren en de ruimte waarin ze zich begeven. Deze sociale analyse zal worden gecombineerd met een ruimtelijke analyse met behulp van foto's en schetsen. Zo zullen een aantal karakteristieke elementen worden weergegeven die sociale interactie onder jongeren beïnvloedt.

Enquête

Door middel van enquêtes onder jongeren die aanwezig zijn in de ruimte wordt het gedrag gekoppeld aan de beleving, mogelijke problemen en verbeterpunten. De vragen gaan over: de reden dat ze voor deze plek hebben gekozen, waar ze verder nog komen, en hun toekomst.

¹³ Hadioui, 2011

¹⁴ Blokland, 2017

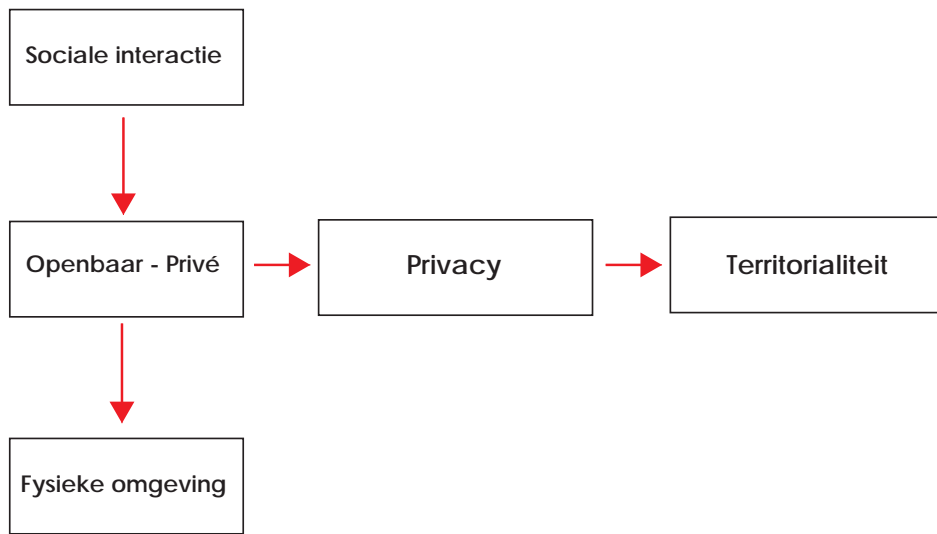


Fig. 3.1: Relatie tussen Sociale interactie en de fysieke omgeving. Samengesteld uit: van Dorst, M. (2005) Een duurzaam leefbare woonomgeving

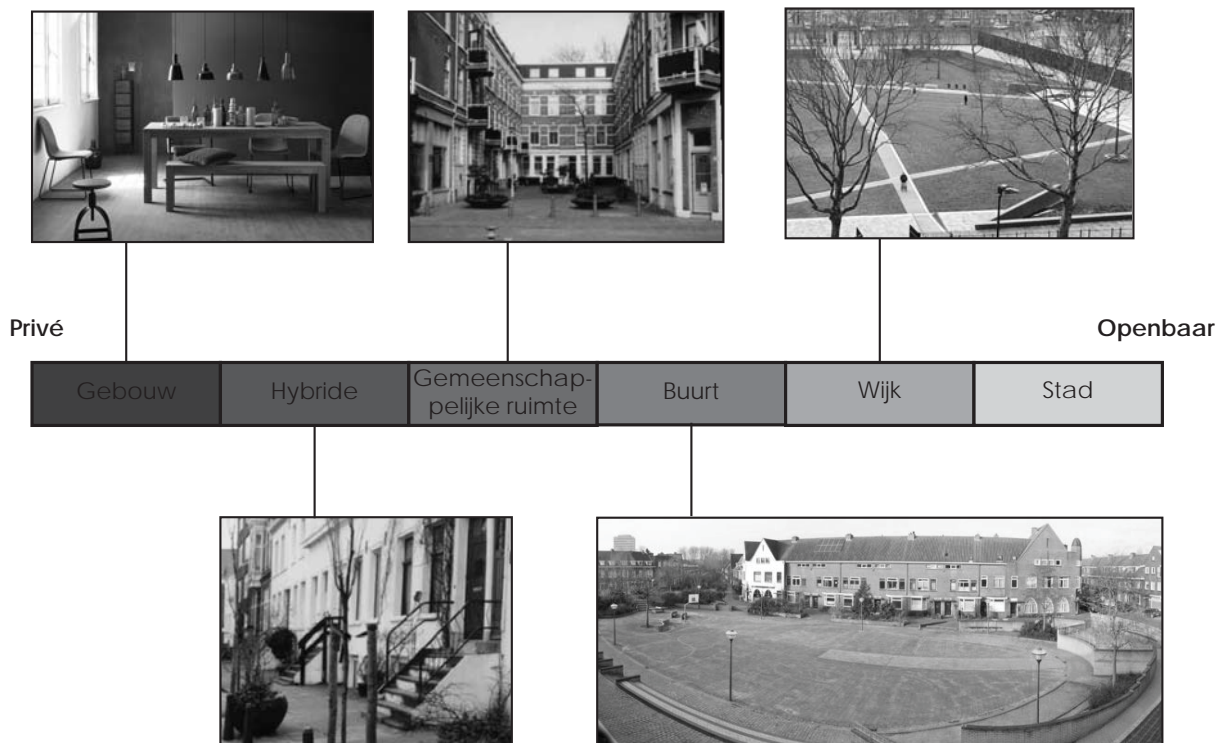


Fig. 3.2: Privacyzonering. Samengesteld uit: van Dorst, M. (2005) Een duurzaam leefbare woonomgeving

3.

HET OPENBAAR KARAKTER

Openbaar - Privé

In juridische zin bestaat er slechts een tweedeling tussen publieke ruimte en privé ruimte, hierbij wordt er gekeken naar de eigenaar: is de ruimte publiek bezit of staat het op naam van een persoon of organisatie. Eigenaarschap is dus het eerste aspect dat mede het openbaar karakter van een ruimte bepaald en heeft invloed op de mate van toegang voor de samenleving. De straat (publiek bezit) is vrij toegankelijk voor iedereen, terwijl in het huis (privé bezit) de eigenaar bepaald wie toegang krijgt tot het huis.

Meerdere zones

De praktijk heeft meer nuances, een mooi voorbeeld is een Winkelcentrum Zuidplein, juridisch gezien is deze ruimte privé bezit, toch kan men tijdens openingstijden hier vrij naar binnen lopen, de eigenaar maakt deze keuze bewust en de toegenomen toegankelijkheid zorgt ervoor dat de ruimte een semi openbaar karakter krijgt. Volgens van Dorst is de werkelijkheid opgebouwd uit een spectrum van meerdere zones, 'met name semi-privé (of semi-openbaar) is een complexiteit aan zones met verschillende betekenissen.¹⁵ Deze nuances zijn vaak gevoelsmatig oftewel impliciet aanwezig en zijn afhankelijk van de interpretatie van de gebruiker, het fenomeen dat een ruimte meerdere boodschappen kan uitzenden wordt ook wel affordantie genoemd.¹⁶ Dit betekent echter niet dat de aspecten die het openbaar karakter van een ruimte bepalen verschillen, maar enkel dat de interpretatie hiervan verschilt.

Privacy en territorialiteit

Er bestaat een relatie tussen het reguleren van sociale

contacten en de fysieke omgeving, hiervoor zijn de begrippen privacy en territorialiteit van belang.¹⁷ Impliciet wordt hier volgens van Dorst ook een uitspraak gedaan over de openbaarheid van een ruimte. 'Privacy heeft betrekking op fysieke toegankelijkheid en de toegankelijkheid tot informatie die over jou beschikbaar is.'¹⁸ Niet toevallig komt dit overeen met het continuüm van privacy, als de mate van toegang tot informatie, en het continuüm van toegang tot een ruimte, die tezamen de publieke familiariteit bepalen volgens Blokland.¹⁹ Privacy is dus gerelateerd aan sociale interactie. De behoefte aan privacy is voor ieder individu verschillend en afhankelijk van het tijdstip, voor sociale interactie is het dus van belang dat een omgeving meerdere privacy niveaus heeft.²⁰ Deze privacyzonering is afhankelijk van herkenbare territoria, waarin de gebruiker controle heeft over het aangaan of vermijden van sociale interactie. Territorialiteit gaat over het toe-eigenen van een ruimte als gevolg van het perceptuele bezit van de gebruiker.²¹ 'Herkenbare territoria geven een duidelijke compartimentering van de ruimte en maken de gebouwde omgeving leesbaar.'²²

Aan de hand van privacy en territorialiteit legt van Dorst de link tussen sociale interactie en de fysieke omgeving. Daarnaast beschrijft hij de openbare ruimte als de privé ruimte van een bepaalde groep. 'Van belang is hierbij dat de sociale en fysieke omgeving op dit punt niet helder te onderscheiden entiteiten zijn.'²³ In dit onderzoek is er dan

15. Van Dorst, 2005, p.132

16. Van Dorst, 2005

17. Altman, 1975

18. Van Dorst, 2005, p.127

19. Blokland, 2017

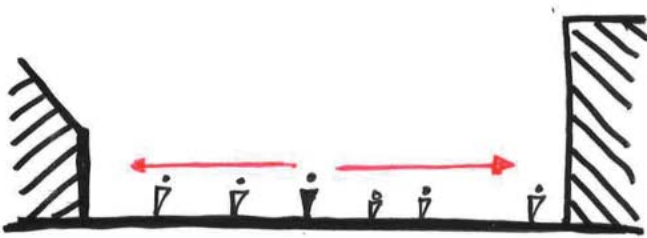
20. Van Dorst, 2005

21. Van Dorst, 2005

22. Van Dorst, 2005, p.129

23. Van Dorst, 2005, p. 131

Publiciteit



Toegankelijkheid

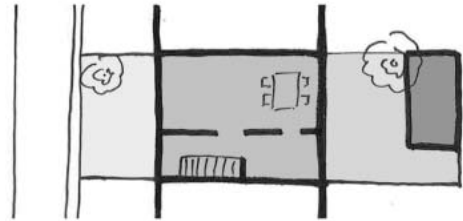
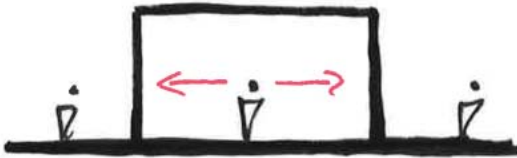
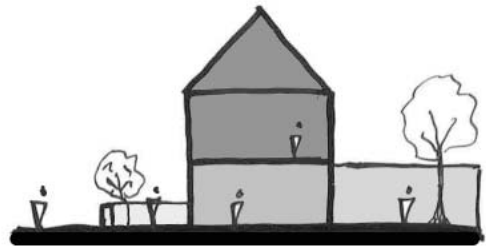


Fig. 3.3: Aspecten van het openbaar karakter. Samengesteld uit: van Dorst, M. (2005) Een duurzaam leefbare woonomgeving

ook voor gekozen om de sociaal-ruimtelijke aspecten in combinatie te omschrijven. Uit de literatuur komen twee aspecten naar voren: toegankelijkheid en publiciteit. Deze worden in dit hoofdstuk verder gespecificeerd, in de volgende deelvraag worden deze aspecten vervolgens empirisch getoetst met de werkelijkheid.

Toegankelijkheid

Toegankelijkheid wordt in dit onderzoek gedefinieerd als: de mate waarin iemand het gevoel heeft dat hij of zij op een plek mag zijn. Dit aspect loopt van privé tot publiek. (zie fig. 3.4)



Fig. 3.4: Toegankelijkheid: van privé tot publiek

In zuivere zin zijn alle plekken in het onderzoek binnen een bepaald tijdsvlak vrij toegankelijk voor iedereen, gevoelsmatig is dit echter zeker niet altijd het geval. Dit hangt sterk samen met het hiervoor besproken begrip territorialiteit. Een ruimte kan (tijdelijk) veranderen in een semi openbare ruimte als deze in bezit wordt genomen door een groep. Van Dorst noemt als voorbeeld een houseparty of demonstratie en toont hiermee aan dat het gebruik en de functie hierbij van belang is.²⁴ In dit onderzoek wordt er gekeken naar de wisselwerking tussen de aanwezige faciliteiten en de doelgroep die hierbij wordt aangetrokken. Een specifieke faciliteit (bijvoorbeeld een speeltuin) kan een specifieke doelgroep (kinderen) aantrekken waardoor een ruimte minder toegankelijk wordt en het kan er zelfs toe leiden dat een groep de ruimte toe-eigent. Ook de gebruikersintensiteit in absolute aantallen en verschillende gebruikers speelt hierbij een rol. Een heel openbare ruimte (bijvoorbeeld centraal station Rotterdam) trekt veel gebruikers, dit maakt het lastig om deze ruimte toe te eigenen.

Publiciteit

De term publiek, ofwel openbaar, betekent dat alles wat hier gebeurd zichtbaar en hoorbaar is voor iedereen.²⁵ Publiciteit gaat dus over de mate waarin iemand zichtbaar en hoorbaar is, dit begrip komt overeen met privacy zoals het hiervoor besproken is. Dit begrip wordt ingeschaald van intiem tot anoniem.



Fig. 3.5: Publiciteit: van intiem tot anoniem

Door middel van de fysieke omgeving kan de visuele en auditieve privacy worden gereguleerd en daarmee de publiciteit. Hierbij gaat het dus in eerste instantie om zichtlijnen en dimensies: in een grote open ruimte zonder obstakels is iemand van een grote afstand al zichtbaar, in een kleine ruimte met ondoorzichtige grenzen is men alleen zichtbaar binnen de ruimte. Ook de mate waarin je hoorbaar bent wordt hierdoor beïnvloedt, hoewel in mindere mate want iemand aan de andere kant van een heg is wel minder maar nog steeds te horen. Publiciteit wordt dus ook beïnvloed door de ruimtelijke kenmerken van de grens.

24. Van Dorst, 2005

25. Arendt, 1958.



Fig. 4.1: Faciliteiten in Bloemhof

4.

WIJKANALYSE

Op welke wijze maakt de gemeenschap onder jongeren gebruik van de (semi) openbare ruimte? Waar bevinden jongeren zich in de (semi) openbare ruimte van Bloemhof en omgeving? En wat voor gedrag vertonen ze?

De jongeren in Bloemhof en omgeving zijn een mobiele groep, ze bezoeken vaak meerdere plekken in de wijk. Hier zal een overzicht en categorisatie worden gegeven van de plekken die zijn gevonden door middel van observatie en enquête. Daarbij viel op dat jongeren met name 's avonds in het straatbeeld zijn te vinden.

Faciliteiten en activiteiten

Sportvelden

Een veel voorkomende plek waar jongeren samenkomen zijn voetbalvelden, daarbij viel op dat met name de velden met kunstgras populair waren. Naast voetballen werd er ook op enkele plekken basketbal en pingpong gespeeld. Hoewel sporten waarschijnlijk de reden is dat de jongeren naar deze plek komen is dat niet de enige activiteit, hiernaast zijn dit ook plekken om met elkaar af te spreken, ze zitten op de bankjes, praten met elkaar en kijken naar diegene die aan het sporten zijn. De sportvelden liggen verspreid over de wijken, ieder plein heeft zijn eigen gemeenschap van jongeren die meestal in de directe omgeving wonen en elkaar goed kennen omdat ze hier al vanaf hun kindertijd komen.

Horeca

Onder de eet en drink gelegenheden waren met name de fastfood restaurants populair, daarnaast bleek uit de observaties dat een café waar ook waterpijp kan worden gerookt (Shisha lounge) veel jongeren trok. Op de kaart is te zien dat deze plekken zich concentreren rond de Beijerlandse laan en Zuidplein. Op Zuidplein viel het op dat jongeren vaak met iets te eten of te drinken door de gangen van het winkelcentrum liepen, er waren dan ook weinig gratis zit mogelijkheden, maar het laat ook zien dat het een mobiele groep is. Met het warme weer waren

de ijsjes populair, daarnaast viel in het algemeen op dat jongeren veel energydrank dronken.

Anonieme/Ongedefinieerde ruimte

Een van de opvallende observaties was dat jongeren op plekken verbleven die niet als zodanig waren ontworpen, voorbeelden hierbij zijn een stenen verhoging voor het wijkcentrum Irene, in een portiek op de Putsebocht en Slaghekstraat en onder een afdakje op het Oleanderplein. Hierbij waren de jongeren aan het 'chillen' of 'hangen' wat concreet vertaald in handelingen betekent dat ze zitten of staan, daarbij iets eten, drinken of roken en met elkaar in gesprek zijn. Samenkomen is hier een doel op zichzelf. Zij verkozen deze anonieme ruimte omdat ze er in de buurt wonen, ze hier afspraken met vrienden en mogelijk ook omdat ze deze ruimte konden toe-eigenen omdat er verder geen mensen verbleven. Hierbij gaat het dus om een onbekende plek, waarin de gebruikersintensiteit laag is en de privacy hoog. De aanname is dat jongeren dit gedrag op deze plek vertonen omdat de ruimte een semi openbaar karakter heeft gekregen. Het toont bovendien dat jongeren niet veeleisend zijn ten aanzien van de ruimte die ze kiezen.

Wijkcentra

Opvallend is dat jongeren met enige regelmaat aangaven dat er weinig tot geen activiteiten voor hen werden georganiseerd door de wijkcentra. De coördinator van het huis van de wijk Irene heeft dit bevestigd en noemt als reden dat jongeren overlast veroorzaken zoals bijvoorbeeld het afval niet opruimen.



Fig 4.2: Gedrag van jongeren in Bloemhof

Mobiliteit

Ten aanzien van de mobiliteit zijn er een aantal algemene observaties gedaan die worden ondersteund door de enquête uitgevoerd door de Veldacademie. In de wijk waren de meeste jongeren te voet, regelmatig met de scooter en de wat oudere jongeren hadden soms al een auto. Met name de auto is interessant, als status symbool, maar ook omdat dit tevens een plek was om samen te komen, deze mobiele verblijfplaats wordt gebruikt om in te zitten, muziek te luisteren, te eten of te drinken en te praten. Hierbij valt op dat de fiets nagenoeg ontbreekt in het straatbeeld, maar 22 van de 281 jongeren gaf aan met de fiets naar Zuidplein te komen. Daarnaast blijkt het openbaar vervoer populair onder jongeren, bij de meeste metro/tram/bus haltes waren wel jongeren te vinden, op een schooldag krioelt het op metro/bus station van de jongeren, 182 jongeren gaven dan ook aan hier met het openbaar te komen.

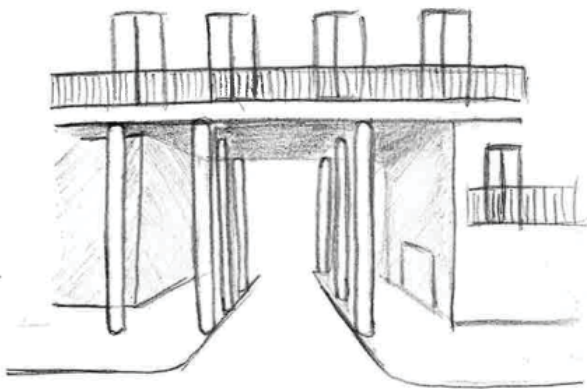
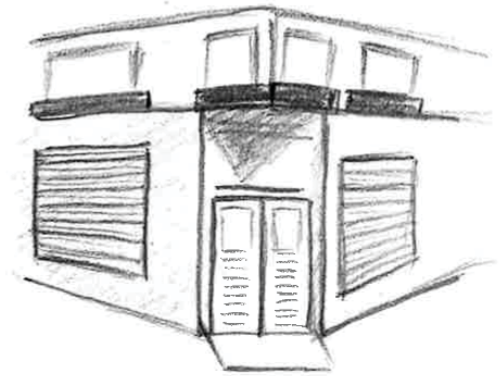


Fig 4.3: Anonieme/ongedefinieerde. Rechtsboven: Portiek putsebocht. Links: Overdekking maliestraat. Rechtsonder: Stenen verhoging voor wijkcentrum Irene



Fig 4.4: Doorsnede over de Beijerlandselaan, met tramhalte , winkels en eetgelegenheden

5. CASUS ANALYSE

In dit hoofdstuk wordt er gekeken op welke wijze de sociaal ruimtelijke aspecten uit hoofdstuk 3 invloed hebben op sociale interactie onder jongeren in Bloemhof en omgeving. Deze vraag kan het best worden beantwoord aan de hand van een omschrijving van vier verschillende casussen. De keuze voor deze ruimten is gemaakt op basis van een inschatting over het openbaar karakter, hierin is er voor gekozen om het spectrum van semi openbaar tot openbaar aan bod te laten komen. Op deze wijze kan de invloed van het openbaar karakter op de sociale interactie onder jongeren worden gemeten.



Fig. 5.1 : Foto van Afrikaandermarkt

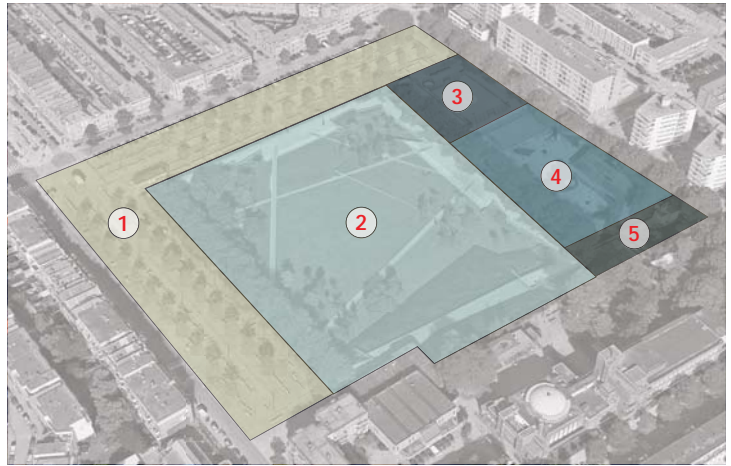


Fig. 5.2 : De verschillende zones op Afrikaanderplein

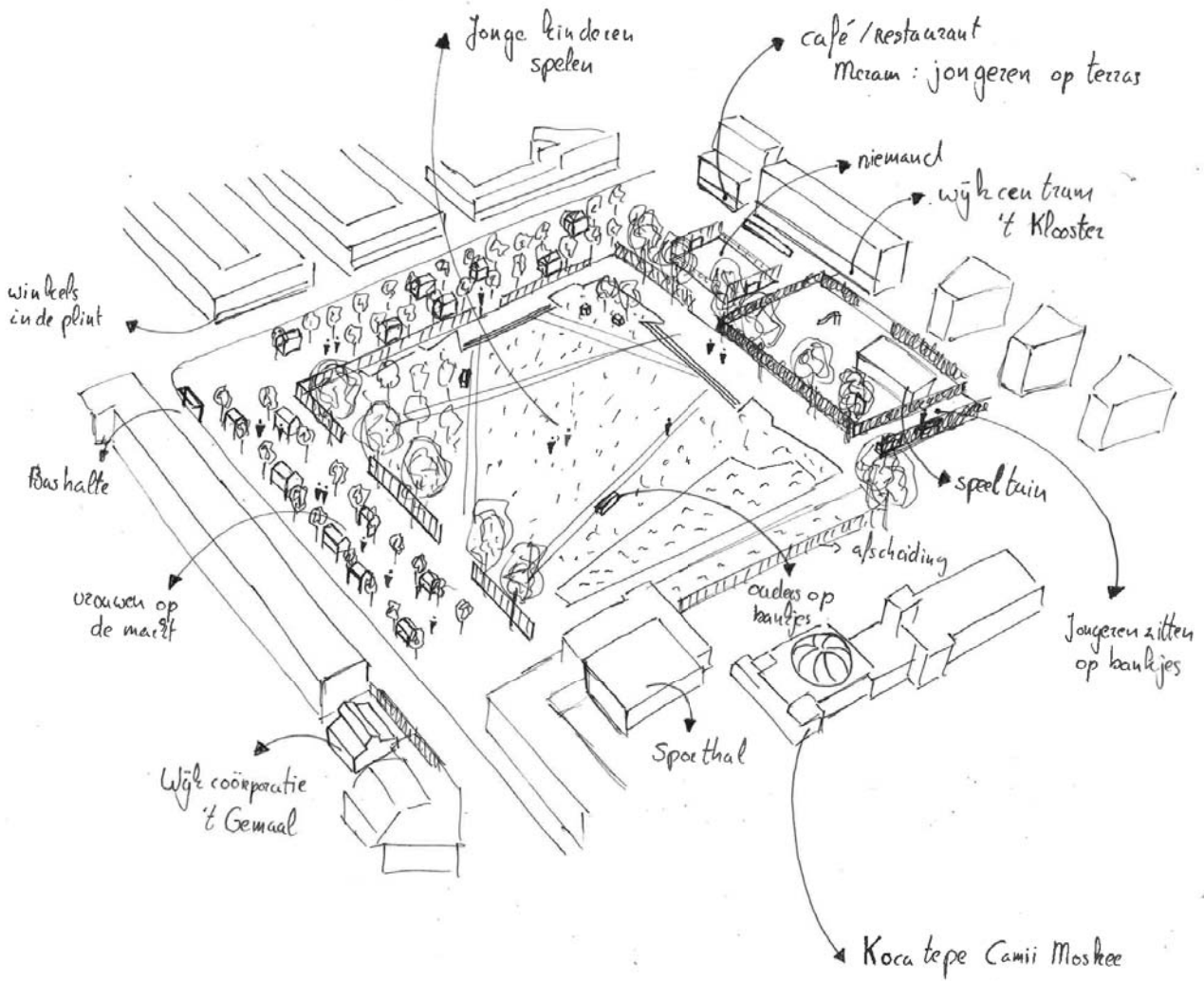


Fig. 5.3 : Ruimtelijke kenmerken en sociale aspecten op het Afrikaanderplein

5.1

AFRIKAANDERPLEIN

Het Afrikaanderplein heeft een belangrijke functie in Rotterdam zuid: de markt trekt bezoekers uit de gehele regio van Rotterdam Zuid. Het plein bestaat uit vijf verschillende zones, met elk hun eigen sociaal-ruimtelijke kenmerken die de tezamen het openbaar karakter van een plek bepalen.

Situatie

Aangrenzend aan het plein zijn er veel (semi) publieke functies, de belangrijkste zijn: Wijkcentrum 't Gemaal, Kocatepe Camii Moskee, Wijkaccomodatie 't Klooster, Restaurant Meram en Sporthal Afrikaandermarkt. De relatie tussen deze faciliteiten en de openbare ruimte lijkt niet optimaal, enkele faciliteiten zoals 't Gemaal en de Moskee sluiten zich in ruimtelijke zin zelfs volledig af van het plein. Tijdens de observaties bleek met name het restaurant jongeren aan te trekken. Ten westen en ten noorden van het plein lopen twee wegen met een gemiddelde intensiteit, er is ook een bushalte aanwezig en de metro is op loopafstand.

Zone 1

Ruimtelijke kenmerken

Zone 1 heeft de vorm van een L, het is lang en smal en maakt een hoek van 90 graden. Deze zone wordt tweemaal per week gebruikt voor de Afrikaandermarkt, op deze momenten staat het vol met marktkramen. Zonder markt is dit een anonieme ongedefinieerde ruimte, de grond is betegeld en heeft een utilitaire uitstraling. De ruimte wordt verder gedefinieerd door twee rijen bomen in de langs richting. De buitengrens (naar de straat) is open en zonder obstructies, de binnengrens naar zone twee wordt gevormd door een hekwerk met enkele ingangen die gedurende de dag open staan en kan het best worden omschreven als semi open.

Sociale aspecten

Op dagen zonder markt wordt deze ruimte niet gebruikt

om te verblijven, een enkeling wandelt van en naar de omliggende faciliteiten. Tijdens marktdagen is de ruimte zeer levendig, dit is het domein van de vrouw met of zonder kinderen en partner, senioren waren ook aanwezig.

De voornaamste activiteit is winkelen, gericht op de eerste levensbehoefte zoals eten, drinken en hygiëne. De opvallende afwezige zijn jongeren, op een paar jonge dames na maakten zij geen gebruik van de ruimte.

Het openbaar karakter

Deze zone heeft een openbaar karakter waarin een duidelijk onderscheid kan worden gemaakt tussen dagen met en dagen zonder markt. De markt trekt verschillende doelgroepen (vrouwen, kinderen en senioren), de toegankelijkheid is daarmee groot. Bovendien hebben de faciliteiten geen aantrekkingskracht op jongeren. Door de open zichtlijnen en grenzen is de publiciteit op dagen zonder markt hoog, de hoge gebruikersintensiteit op dagen met markt zorgt ook voor weinig privacy. Deze combinatie van factoren zorgt er waarschijnlijk voor dat jongeren nauwelijks gebruik maken van deze ruimte.

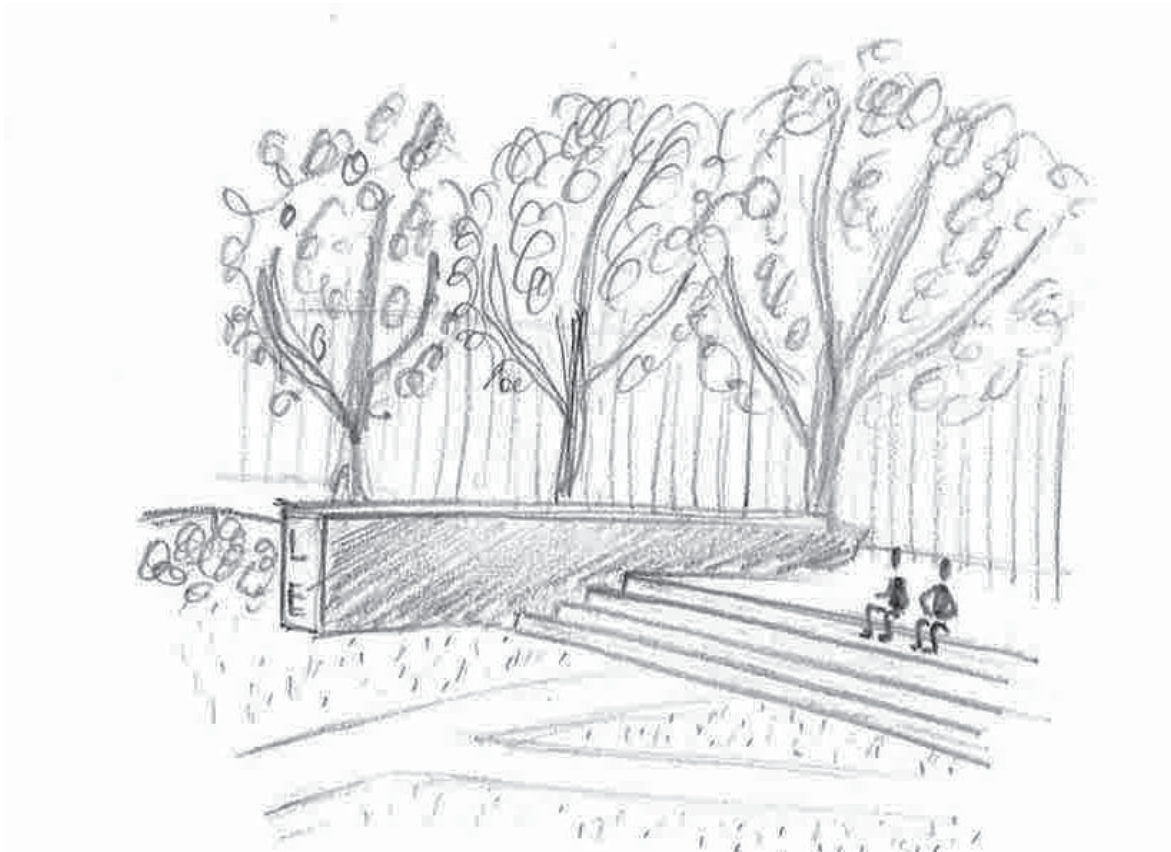


Fig. 5.4 : Schets van grens in zone 2 van het Afrikaanderplein

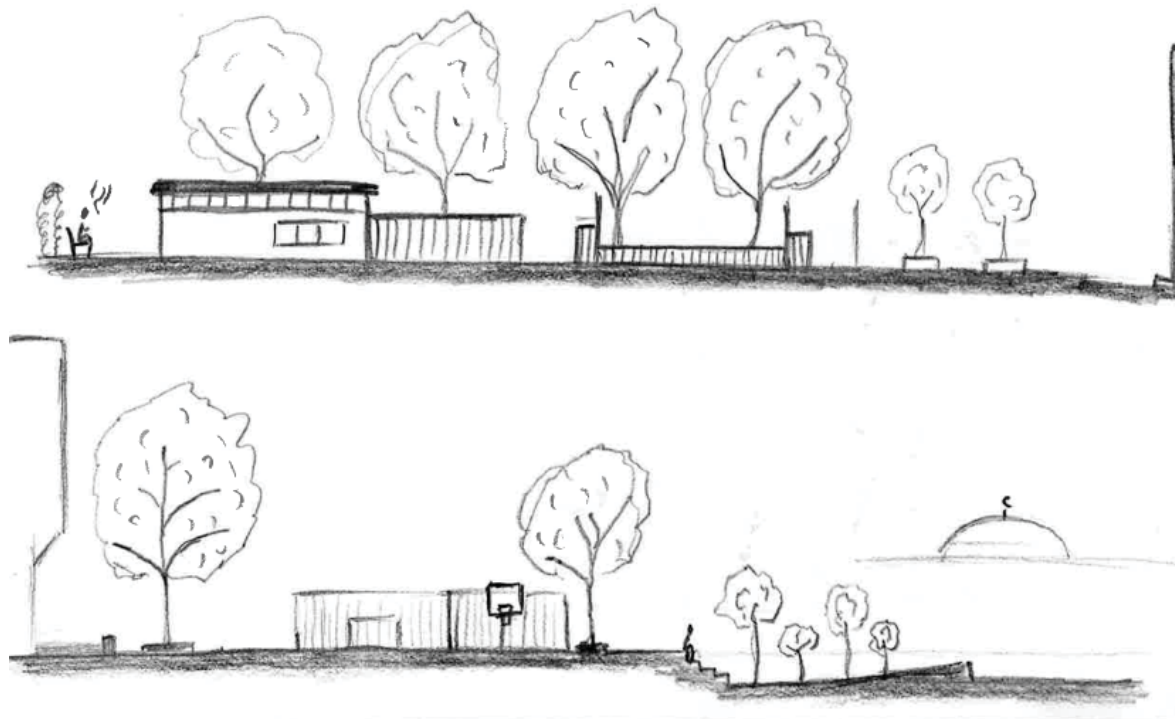


Fig. 5.5: Twee doorsneden over het Afrikaanderplein

Zone 2

Ruimtelijke kenmerken

Zone 2 is een grote rechthoekige open ruimte, die grotendeels bestaat uit een grasveld met enkele wandelpaden. Aan de randen van deze ruimte staan verschillende groepen met bescheiden bomen met enkele verplaatsbare zitelementen. Ook langs de wandelpaden zijn er diverse zitelementen te vinden. Ten zuiden van deze zone bevindt zich een wateroppervlak als afscheiding met de moskee. De drie overige grenzen bestaan uit drie verschillende elementen, een aantal traptreden, een wandelpad (beide van steenachtig materiaal) en een barrière gevormd door een hekwerk met imposante bomen. De zichtlijnen binnen dit oppervlak zijn lang en zonder obstakels, de zichtlijnen naar de omliggende zones zijn semi gesloten.

Sociale aspecten

Deze ruimte wordt met name gebruikt door families met jonge kinderen (onder de 10 jaar). De kinderen spelen hierbij op het open grasveld, de ouders zitten vaak op de trap of op de verschillende zitelementen aan de randen van het plein. Tijdens een warme zomerdag werd deze ruimte ook gebruikt door bezoekers van de markt, om even iets te eten of om even uit te rusten. De sociale groep is nagenoeg hetzelfde als op de markt, met het verschil dat er meer kinderen en minder senioren aanwezig zijn



Fig. 5.6: Foto van spelende kinderen in zone 2

Het openbaar karakter

De aanwezige faciliteiten zijn niet specifiek op een doelgroep gericht, daardoor maken verschillende groepen gebruik van het plein en is de toegankelijkheid groot. Jongeren kunnen deze ruimte daardoor niet toe eigenen en maken daardoor nauwelijks gebruik van de ruimte. De mate van privacy is door de grote open ruimte met open zichtlijnen en grenzen laag. De aanname is dat

jongeren daardoor niet of nauwelijks gebruik maken van deze zone.

Zone 3

Ruimtelijke kenmerken

Aan de noordoostzijde van het plein liggen enkele sportfaciliteiten waaronder een basketbal- en voetbalveld met bijbehorende dimensies. De ruimte wordt afgesloten met enkele hoge en enkele lage hekken die nauwelijks een obstakel vormen voor het zicht naar de omgeving. Alleen de grens met het zone 4 wordt gevormd door een heg en is dus ondoorzichtig.

Sociale aspecten

Opvallend was dat het voetbalveld maar zeer sporadisch werd gebruikt. Terwijl uit de wijk analyse blijkt dat deze faciliteiten vaak jongeren aantrekken. Bovendien blijkt dat de gebruikers hier voornamelijk jonge kinderen zijn. Op het basketbal veld is er meer activiteit gemeten, hier waren ook jongeren. Vermoedelijk omdat er minder basketbalvelden in de omgeving zijn. Maar over het algemeen kan worden gezegd dat de gebruikersintensiteit hier laag is.



Fig. 5.6: Foto van spelende kinderen in zone 3

Het openbaar karakter

Een mogelijke verklaring voor de afwezigheid van jongeren in deze zone is dat de omliggende zones andere doelgroepen aantrekken. Dit verhoogt de toegankelijkheid van deze sportvelden, vermoedelijk kiezen jongeren daardoor eerder voor andere sportvelden in de buurt. Ook de mate van privacy wordt beïnvloedt door de omliggende zones in combinatie met de open grenzen en zichtlijnen. Hierdoor wordt de privacy verlaagd en kiezen jongeren eerder voor een ander plein.



Fig. 5.8: Ruimtelijke schets van zone 5

Zone 4

In deze zone bevindt zich een speeltuin met bijbehorende faciliteiten waarvoor een kleine bedrag moet worden betaald, deze ruimte is dus niet openbaar maar semi openbaar. Jongeren vallen buiten de doelgroep, deze zone zal dus buiten beschouwing worden gelaten. Waarschijnlijk heeft deze faciliteit wel invloed op het gebruik van de omliggende zones: er komen jonge kinderen met hun ouders die daardoor waarschijnlijk ook eerder gebruik zullen maken van de omliggende zones.

Zone 5

Ruimtelijke kenmerken

Dit is een smalle passage in een steenachtig materiaal van en naar zone twee. In deze ruimte bevinden zich een aantal bankjes een kunstobject en enkele bomen. Dit is de meest besloten ruimte van het plein. Het is aan twee zijden omsloten met een ondoorzichtige heg. De derde grens wordt gevormd door een hekwerk met imposante bomen en de vierde grens is open. Zichtlijnen van en naar de omliggende zones zijn hierdoor gesloten.

Sociale aspecten

Dit is de enige ruimte op het plein waar er meerdere malen jongeren zijn geobserveerd. Zij maakten hierbij gebruik van de bankjes om samen te komen en/of een sigaret te roken.

Het openbaar karakter

De toegankelijk van deze ruimte is groot, de aanwezige faciliteiten spreken geen specifieke doelgroep aan. De beperkte afmetingen zorgen er wel voor dat de ruimte kan worden toegeëigend wat de toegankelijkheid verlaagt. Het lijkt dat jongeren deze zone wél gebruiken omdat het een besloten karakter heeft, hierdoor wordt de mate van privacy verhoogt.

Conclusie

Het Afrikaanderplein is op te delen in verschillende zones met alle hun eigen openbaar karakter. In het algemeen valt op dat de ruimten heel toegankelijk zijn, de verschillende faciliteiten trekken verschillende sociale groepen aan door een diversiteit aan functies. De meest voorkomende groep waren kinderen met hun ouders. Deze ruimten hebben vaak een anoniem en openbaar karakter, met lange zichtlijnen en een hoge gebruikersintensiteit. Hierbij valt op dat jongeren afwezig waren. Behalve dan in zone vijf, een mogelijke verklaring hiervoor is de afgenomen publiciteit door de korte zichtlijnen en de lage gebruikersintensiteit.

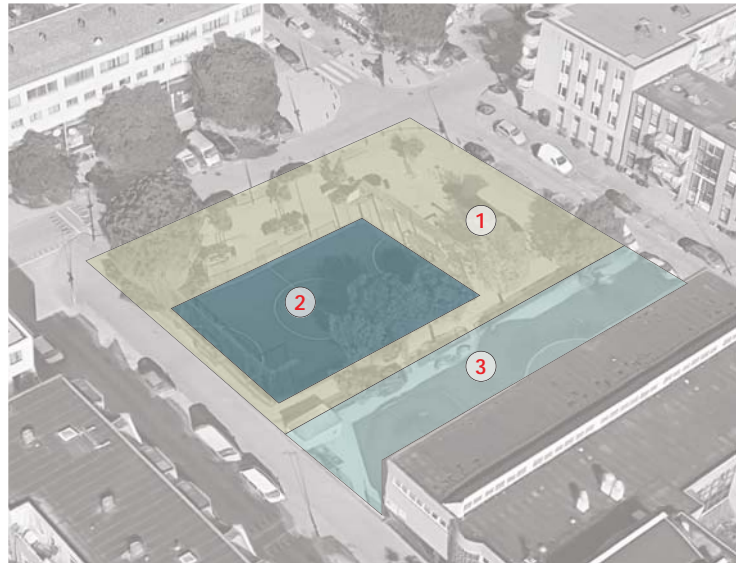


Fig. 5.9 Verschillende zones op Martinus Steijn plein

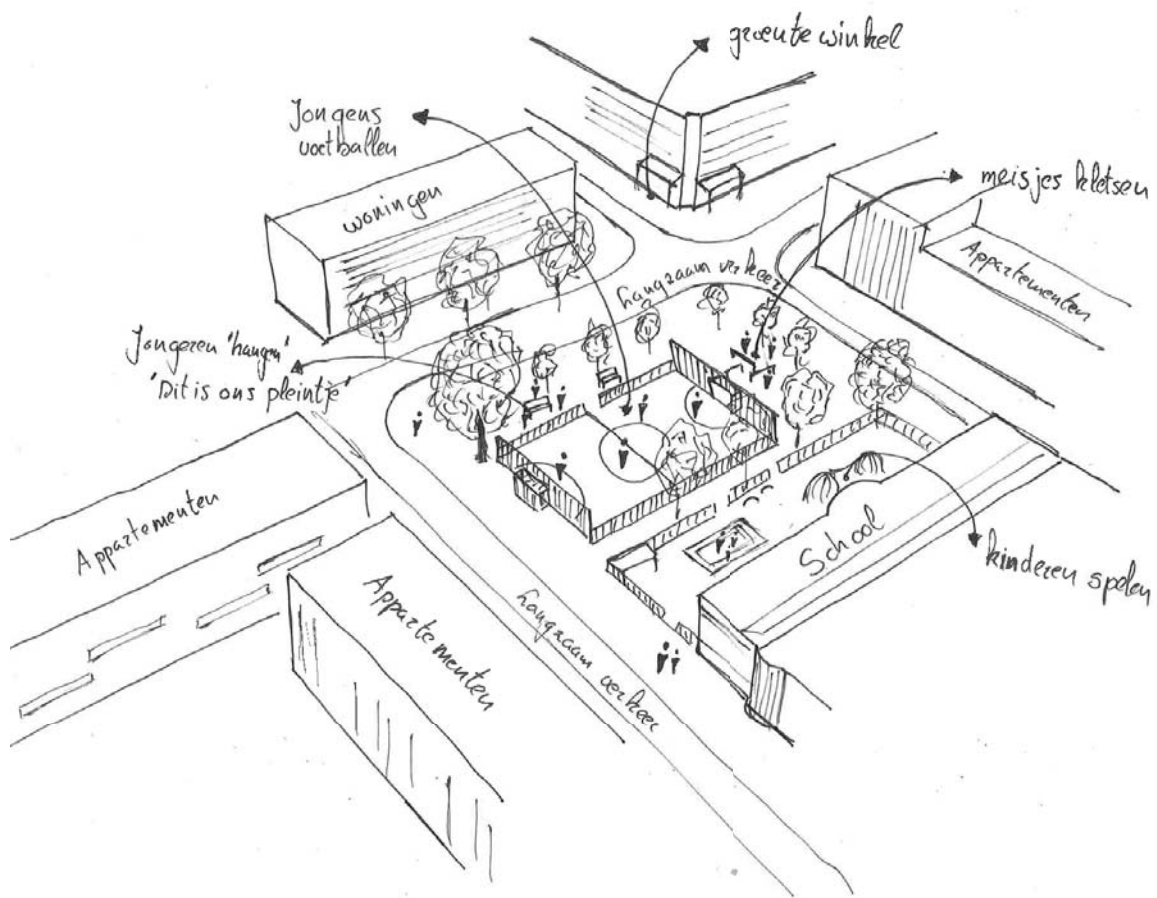


Fig. 5.10 : Ruimtelijke kenmerken en sociale aspecten op het Martinus Steijn plein

5.2

MARTINUS STEIJN PLEIN

Het plein gelegen aan de Martinus Steijn straat is net zoals het Afrikaanderplein een openbare buitenruimte met verschillende sport en spel faciliteiten. Bij het Afrikaanderplein viel het op dat er weinig jongeren aanwezig waren, op dit plein zijn er wel jongeren geobserveerd. Daarom is er voor gekozen om deze twee plekken met elkaar te vergelijken.

Algemeen

Het Martinus Steijn plein is een stuk kleiner dan het Afrikaanderplein, dit is een echt buurtplein met kleinschalige faciliteiten. Toch is dit plein ook onder te verdelen in drie verschillende zones: een voetbalveld, een speeltuin en een multifunctionele rest zone.

Situatie

Het plein bevindt zich midden in een woonwijk, aangrenzend aan het plein bevindt zich een basisschool, grondgebonden woningen en appartementen. Het plein wordt hierdoor geheel omsloten door bebouwing. Deze ruimte fungeert tevens als schoolplein tijdens de pauzes. Verder blijkt dat de meeste gebruikers uit de buurt komen of op deze school zitten. De relatie tussen het plein en zijn omgeving lijkt dus goed. Tussen het plein en de omliggende bebouwing loopt een weg met langzaam verkeer en een lage intensiteit. Over het algemeen geeft dit een rustige, intieme en private indruk.

Zone 1

Ruimtelijke kenmerken

Deze ruimte heeft de vorm van een L, met een smalle strook ten noorden van het voetbalveld en een wat bredere zone aan de oostzijde. In deze ruimte bevinden zich twee typen bankjes: de standaard bankjes die uitzicht geven op het voetbalveld en een orthogonale compositie van drie stalen balken met meer mogelijkheden tot sociale interactie. (Zie Fig.5.11 en Fig 5.12) Verder bevindt zich hier een pingpongtafel. De buitengrens van deze zone is open, de binnengrens wordt gevormd door een semi gesloten hekwerk. De zichtlijnen zijn dus open, maar

niet al te lang, aangezien de algehele dimensies van het plein niet groot zijn.

Sociale aspecten

Tijdens de observaties viel op dat de gebruikers van dit plein gedurende de dag veranderen. Voor 3 uur werd het plein nauwelijks gebruikt, na 3 uur waren er met name kinderen met ouders en in de loop van de avond werden zij geleidelijk vervangen door jongeren. Hierbij valt op dat het een vaste groep gebruikers uit de directe omgeving is, jongeren zeiden dit is 'ons pleintje'. De bankjes met uitzicht op het voetbalveld werden met name gebruikt door de jongens, zitgelegenheid twee werd meer door de meisjes gebruikt. Dit lijkt logisch aangezien de jongens ook vaker voetbalden. De meest voorkomende activiteit was zitten, met elkaar praten en het voetbal toeschouwen.

Het openbaar karakter

Dit is de meest toegankelijke ruimte van het plein, de zitgelegenheden worden door meerdere doelgroepen (kinderen, jongeren en ouders) gebruikt, iedereen voelt zich hier welkom. De open buitengrens speelt hier ook in mee. Daarmee is dit ook de meeste publieke ruimte van het plein waar je het best zichtbaar bent. Hoewel er van obstakels die het zicht geheel blokkeren op het gehele plein geen sprake is zorgen de kleine algehele dimensies en de vaste groep gebruikers voor een zekere mate van privacy.

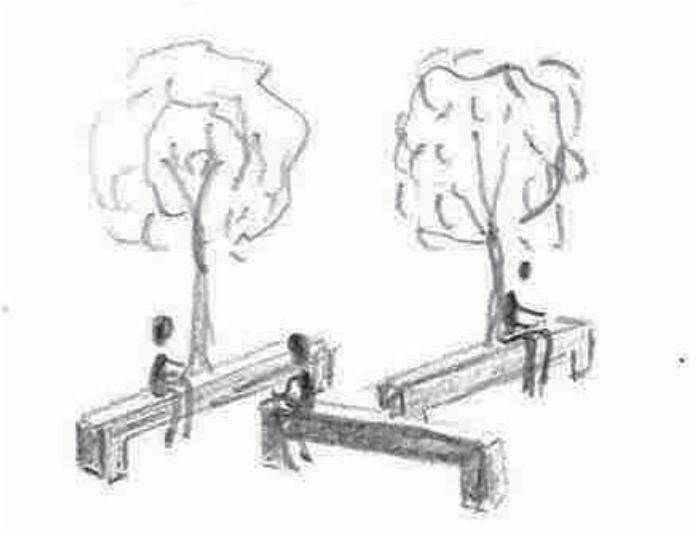


Fig. 5. 11: Orthogonale bankjes



Fig 5.12: Bankjes met uitzicht op het voetbalveld

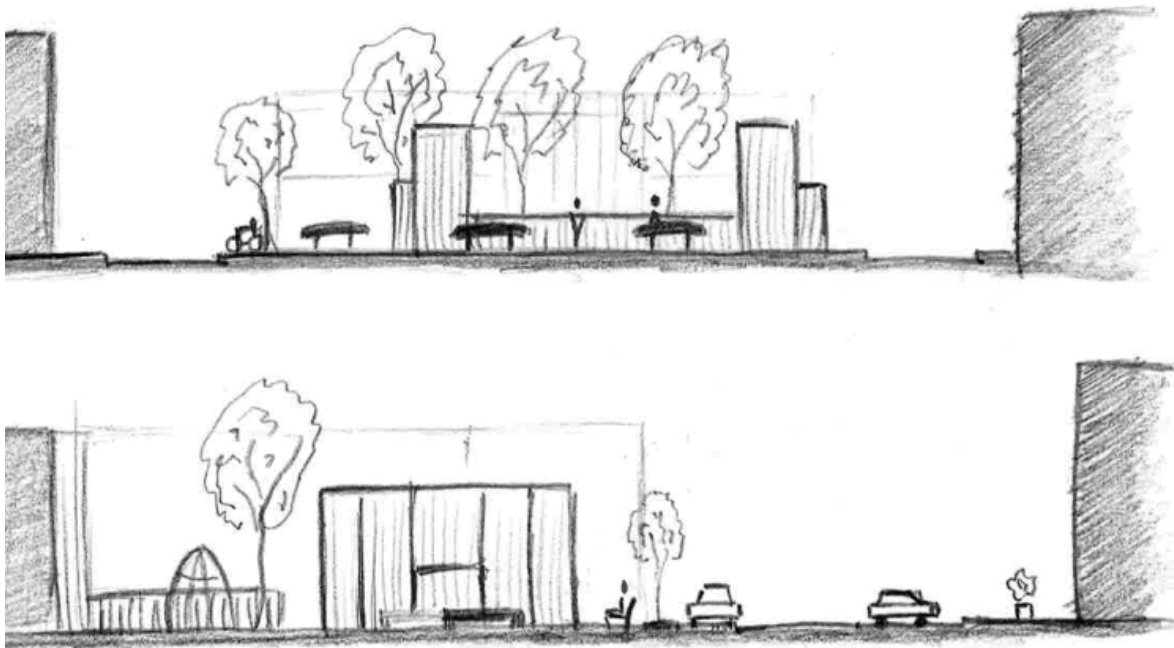


Fig 5. 13: Twee doorsneden over Martinus Steijn plein

Zone 2

Ruimtelijke kenmerken

Deze zone bestaat uit een kunstgras voetbalveld met de daarvoor karakteristieke afmetingen. De ruimte is omsloten door een hekwerk, hoog achter de doelen en tot de middel langs de zijkant. De ruimte is hiermee semi gesloten maar de zichtlijnen naar de omliggende zones zijn open.



Fig 5.14: Jongeren op het Martinus Steijn plein

Sociale aspecten

Net zoals bij zone één geldt hier hetzelfde verloop in sociale groepen gedurende de dag (van jonge kinderen naar jongeren). Vanzelfsprekend zijn de jongeren hier aan het voetballen, hierbij valt op dat het met name jongens zijn. (Zie fig. 5.14)

Het openbaar karakter

De toegankelijkheid van deze zone is minder dan in zone 1, dit komt doordat het voetbalveld (faciliteit) alleen kan worden gebruikt om te voetballen (activiteit). Hierdoor wordt de ruimte minder toegankelijk voor andere doelgroepen. De publiciteit is nagenoeg hetzelfde als in zone 1: het hekwerk blokkeert het zicht nauwelijks.

Zone 3

Ruimtelijke kenmerken

Deze ruimte is lang en smal en is ingericht als speeltuin met de daarbij behorende speeltoestellen. De grond is afwisselend van steen en zachte materialen zoals kunststof en zand. De ruimte wordt omsloten door een laag hekwerk en de school. De zichtlijnen naar het de rest van het plein zijn open.

Sociale aspecten

Deze ruimte werd eigenlijk alleen gebruikt door kinderen. Zij maken hierbij gebruik van de verschillende speeltoestellen. Jongeren maken geen gebruik van deze ruimte. Vermoedelijk heeft deze zone wel invloed op het gebruik van de overige zones: kinderen zullen hierdoor eerder gebruik maken van zone 1 en 2.

Het openbaar karakter

De toegankelijkheid en de publiciteit komen in grote lijnen overeen met zone 2: de faciliteit trekt een specifieke doelgroep aan en de grenzen zijn open.

Conclusie

De toegankelijkheid van deze ruimten kan omschreven worden als semi openbaar. Er is maar weinig ongedefinieerde ruimte en de faciliteiten zijn specifiek voor een of twee doelgroepen (kinderen met hun ouders en jongeren). De ruimte is voor een buitenspeelplek vrij intiem, de algehele dimensies zijn klein en het aantal verschillende gebruikers ook.

Vergelijking Afrikaanderplein en Martinus Steijn plein

Hoewel het Afrikaanderplein en het Martinus Steijn plein beide openbare buitenruimte zijn verschillen ze enorm: in algehele afmetingen, in definitie van de ruimte (faciliteiten en doelgroep), in gebruikersintensiteit (met name in verschillende gebruikers) en in aangrenzende functies (Publiek of privaat). Het gevolg hiervan is dat het Afrikaanderplein een openbaarder karakter heeft dan het Martinus Steijn plein. Hieruit kan worden aangenomen dat jongeren eerder kiezen voor een ruimte die ze kunnen toe-eigenen en waarin ze een bepaalde mate van privacy hebben.

Een mogelijke verklaring voor bovenstaande observaties is dat jongeren bij voorkeur een plek en/of tijdstip kiezen waarin zij de enige sociale groep zijn. Op deze wijze wordt de ruimte minder toegankelijk en op bepaalde momenten door jongeren mogelijk zelfs toe geëigend. Een mooi voorbeeld hiervan is dat jongeren als reden voor hun keuze aangaven dat dit 'ons pleintje' is, dat ze iedereen hier kennen en zodoende een gemeenschap vormen.

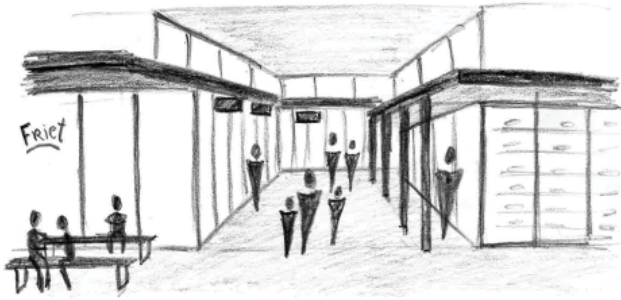


Fig. 5.15: Ruimtelijke analyse schets van winkelstraat



Fig. 5.16: Publiciteit in de winkelstraat

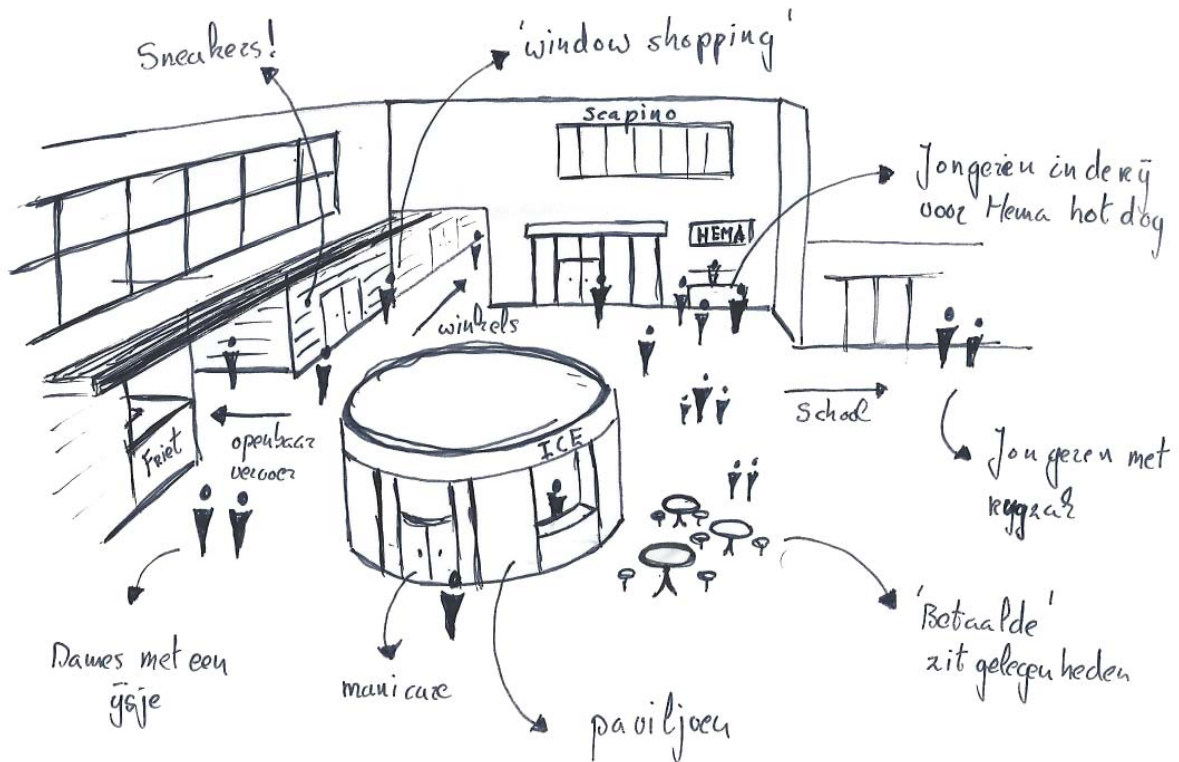


Fig. 5.17: Ruimtelijke kenmerken en sociale aspecten op Zuidplein



Fig. 5.18: Binnenplein



Fig. 5.19: Jongeren bij metrostation

5.3

ZUIDPLEIN

Zuidplein is een overdekt winkelcentrum, aan de rand van de wijk Bloemhof. Het trekt bezoekers uit de gehele regio van Rotterdam Zuid. Een reden om deze ruimte als casus te beschrijven is dat dit een plek is waar ook veel jonge vrouwen komen. Een groep die in de andere casussen ondervertegenwoordigd zijn. Voor een analyse van het winkelcentrum Zuidplein is er naast observatie gebruik gemaakt van een enquête uitgevoerd door de Veldacademie.

Ruimtelijke kenmerken

Zuidplein kan het best worden omschreven als een overdekt winkelgebied, met lange smalle winkelstraten en een binnenplein. In het winkelcentrum zijn er met name kledingwinkels en eetgelegenheden, hierbij viel op dat er nauwelijks gratis zitgelegenheden zijn. In hetzelfde gebied is er een metrostation en een grote bushalte en in de omgeving bevinden zich een aantal scholen. De zichtlijnen in de gangen zijn lang en smal maar worden onderbroken doordat deze af en toe een knik maken. Ook op het binnenplein worden de zichtlijnen onderbroken door paviljoens. (Zie fig. 5.18) De architect heeft op deze wijze de grote openbare ruimte een kleinschalig karakter gegeven. De grens van binnen naar buiten is volledig gesloten.

Sociale aspecten

Uit de enquête blijkt en observaties blijkt dat er relatief veel jongeren aanwezig zijn, 281 van de 712 enquêtes is ingevuld door iemand tussen de 16 en 25 jaar oud. Daarnaast blijkt dat er drie redenen zijn voor hun verblijf, 102 jongeren geven aan om hier te komen voor school, 182 jongeren geven aan hier te komen met het openbaar vervoer en 59 jongeren geven aan dat hun primaire redenen winkelen of eten en drinken is. Tijdens de observaties viel op dat de meeste jongeren met een schooltas rondliepen en uit de enquête blijkt dat jongeren regelmatig gebruik maken van de faciliteiten op hun weg van het metro/busstation naar de school. Op Zuidplein vindt er veel sociale interactie plaats onder jongeren, uit de observaties blijkt dat jongeren bijna

altijd in gezelschap waren, 31 van de jongeren geeft ook als primaire reden voor hun komst ontmoeten. Jongeren slenterden regelmatig in groepjes door de gangen van het winkelcentrum. Ze leken hierbij geen duidelijke doel te hebben voor hun komst anders dan samen zijn, iets eten of drinken en window-shopping.

De gebruikersintensiteit en een absoluut getal en in aantal verschillende gebruikers is op Zuidplein hoog. Naast jongeren waren er diverse andere sociale groepen aanwezig op Zuidplein, hoewel de observaties op jongeren waren gericht lijkt het logisch dat zij ongeveer hetzelfde gedrag vertonen. Wel was er wel een grotere concentratie jongeren in de passage tussen het openbaar vervoer en de uitgang richting de scholen.

Het openbaar karakter

Dit is de meest openbare casus binnen dit onderzoek, de verschillende faciliteiten trekken een grote en diverse groep gebruikers waardoor de toegankelijkheid hoog is. De hoge gebruikersintensiteit zorgt ervoor dat je voor veel mensen goed zichtbaar en hoorbaar bent, de publiciteit is hierdoor ook hoog, ofwel de privacy is laag. (Zie fig. 5.16) Het ontwerp zorgt er wel voor dat de publiciteit nog enigszins wordt ingeperkt. Deze casus is tegenstrijdig met de hypothese dat jongeren bij voorkeur een ruimte met een semi openbaar karakter kiezen. Vermoedelijk speelt hierbij de grote aantrekkingskracht van bepaalde kledingwinkels en eetgelegenheden een rol. Tot slot blijkt uit observaties dat er nauwelijks nieuwe contacten ontstaan in deze anonieme ruimte, dit is dus geen geschikte plek om een sociaal netwerk op te bouwen.

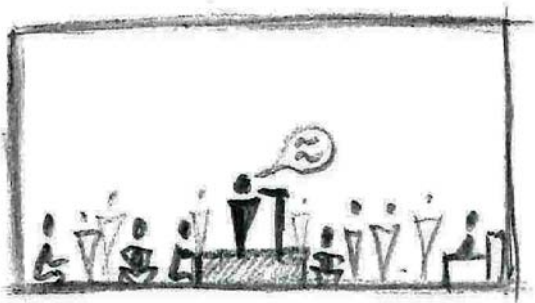


Fig. 5.20: Optreden in huiskamer van The Seed



Fig. 5.23: Verschillende zitgelegenheden in huiskamer

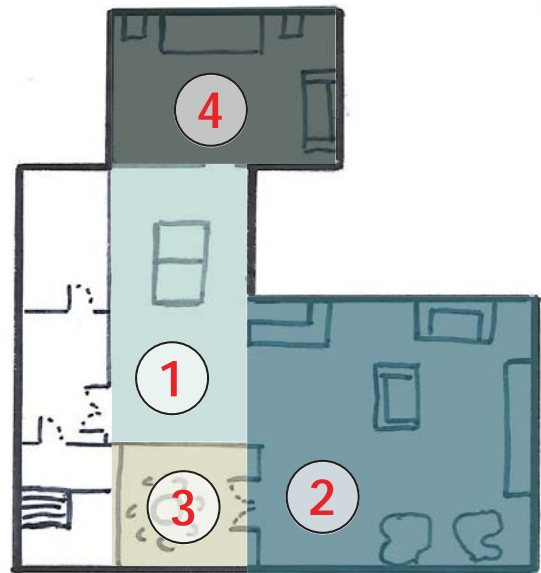


Fig. 5.21 Verschillende zones binnen The Seed

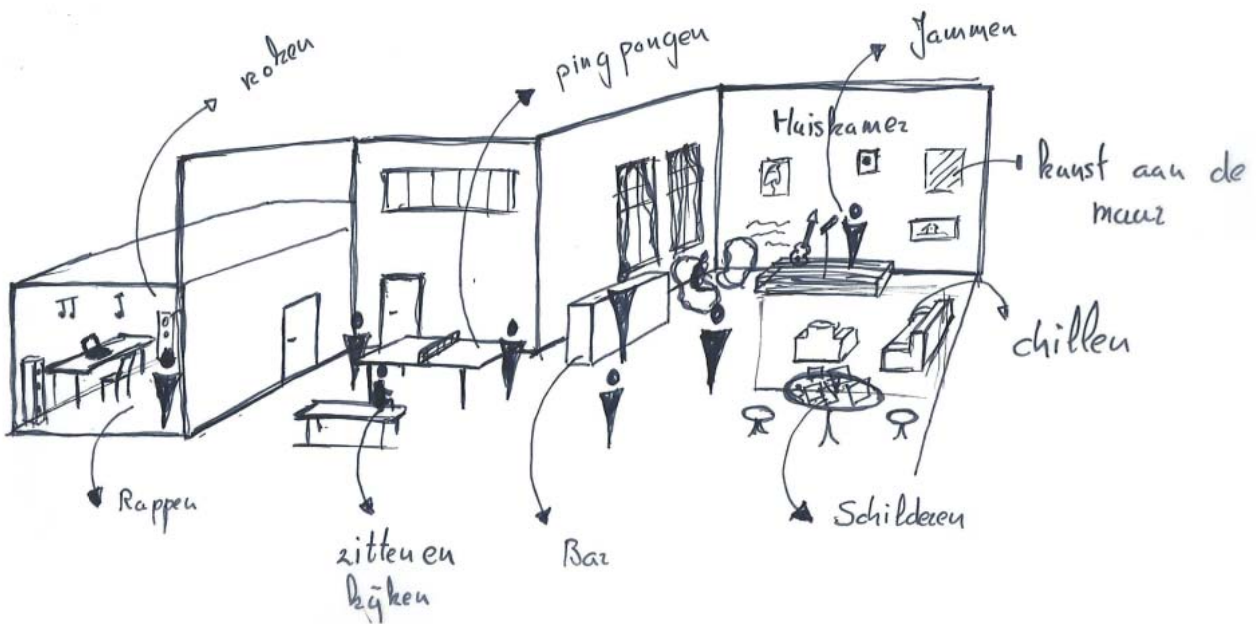


Fig. 5.22 : Ruimtelijke kenmerken en sociale aspecten bij The Seed

5.4

THE SEED

Uit de wijkanalyse blijkt dat de wijkcentra in Bloemhof geen activiteiten voor jongeren organiseren, daarom is er ook een analyse gemaakt van het cultureel centrum The Seed in Rotterdam Noord. In deze binnenruimte was op woensdag een open avond, hierbij kwamen jongeren bij elkaar voor de uitwisseling van creatieve ideeën

Ruimtelijke kenmerken

De binnenruimte is onderverdeelt in verschillende kleinere ruimten. Op deze wijze vinden er verschillende activiteiten in hetzelfde gebouw plaats. De opstelling van de verschillende faciliteiten binnen het centrum verandert naar aanleiding van de gewenste activiteiten. Voor dit onderzoek is er uitgegaan van een opstelling. In de eerste ruimte bij binnenkomst staat een pingpongtafel, de ruimte rondom wordt gebruikt om van en naar de andere ruimten te lopen, ook bevindt zich hier een bank. De tweede ruimte is het grootst, dit is de 'huiskamer' van de organisatie, hier bevindt zich een bar en een verscheidenheid aan zitgelegenheden. De zitgelegenheden zijn zo geordend dat er kleinere compartimenten ontstaan. De derde ruimte staat in open zichtrelatie met de eerste twee zones, hier staat een tafel en een bureau. De laatste ruimte is geheel afgesloten, hier staat een muziekinstallatie en wat banken. De zichtrelatie van binnen naar buiten is volledig gesloten voor de ramen hangen zelfs gordijnen, op deze wijze wordt er een besloten sfeer gecreëerd. Ook vanaf buiten is het niet duidelijk dat er hier een cultureel centrum is. De algehele dimensies en de dimensies van de verschillende zones zijn klein (zeker in vergelijking met casus 1,2 en 3), hierdoor ontstaan er een intieme ruimten.

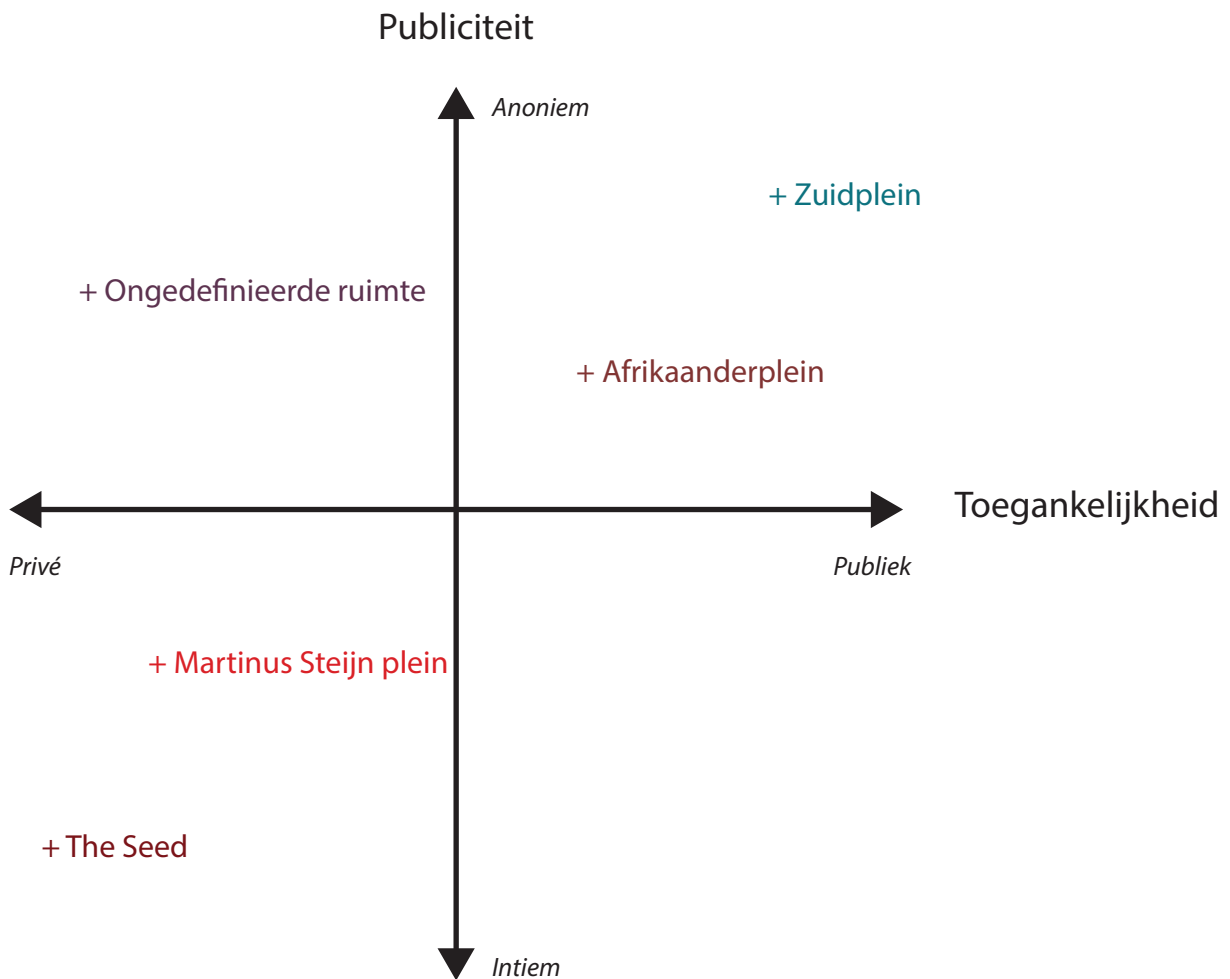
Sociale aspecten

De verschillende zones binnen het gebouw creëren de mogelijkheid tot verschillende activiteiten en gedrag van de jongeren. Zone 1 is voor pingpongen en het bankje wordt gebruikt om te kijken, zone 3 is voor schilderen en

zone 4 is voor muziek maken. Zo kan men naar behoefte deelnemen aan schilderen, pingpongen of rappen en de huiskamer (zone 2) is de plek waar deze groepen samenkomen, dit is ook de ruimte waar zo nu en dan voorstellingen of jam sessies worden georganiseerd. Dit is een plek die niet openbaar bekend is, de jongeren weten vaak van het bestaan via iemand die er al ooit is geweest. Dit creëert een semi privé sfeer waarin het makkelijk is om contact te leggen, mensen groeten elkaar en maken al snel een praatje, soms helpt de activiteit (zoals pingpongen) in het eerste contact. Cultuur is de gemeenschappelijke deler van de meeste activiteiten, op deze wijze hebben de jongeren die hier komen al direct een raakvlak met elkaar.

Het openbaar karakter

Deze ruimte kan het best worden omschreven als semi privé, hoewel de deur openstaat voor iedereen is de kans dat vreemde hier gebruik van maken zeer klein. De activiteiten hebben een culturele achtergrond die een bepaalde doelgroep aanspreken, hierdoor wordt de toegankelijkheid verlaagt. Doordat het een gesloten binnenruimte is de publiciteit van binnen naar buiten gering. De gebruikersintensiteit (met name in verschillende gebruikers) is laag, ook dit verlaagt de toegankelijkheid en publiciteit. Niet alle jongeren zullen zich hier welkom zullen voelen toch is dit wel een uitermate geschikte plek om vrienden te maken.



6.1 De casussen ingeschaald op de aspecten die het openbaar karakter bepalen

6. CONCLUSIE

Tot slot, om de cirkel van dit onderzoek rond te maken, beantwoordt dit hoofdstuk de hoofdvraag: Welke sociaal-ruimtelijke aspecten hebben een positieve invloed op sociale interactie onder jongeren in de (semi) openbare ruimte van Bloemhof en omgeving? Hiermee wordt er gekeken naar de hypothese: In de overgang van openbaar naar privé, het semi openbare domein, is er de meeste kans op sociale interactie onder jongeren. Aspecten die ervoor zorgen dat een openbare ruimte een semi openbaar karakter krijgt hebben een dus positieve invloed op sociale interactie onder jongeren.

Faciliteiten en activiteiten

Een belangrijke conclusie uit het onderzoek is dat jongeren een plek zoeken om samen te komen. Ze kiezen een plek en tijdstip waarin zij kunnen ontsnappen aan de sociale controle van hun omgeving: een plek waarin zij zich met elkaar kunnen ontwikkelen tot volwassenen. Bepaalde faciliteiten hebben een zekere aantrekkingskracht op jongeren, maar het blijkt dat jongeren vaak niet veeleisend zijn ten opzichte van hun omgeving. Tijdens de observaties en de enquêtes viel het op dat jongeren vaak een lokale en relatief onbekende plek kozen om te verblijven, een goed voorbeeld hiervan zijn de verschillende voetbalveldjes in de wijk. De jongeren gaven aan hier te komen omdat ze er vlakbij woonden, er al vanaf hun jeugd kwamen en ze daardoor dus iedereen kende op het plein. Sport en cultuur, ofwel talentontwikkeling, trekt jongeren naar een bepaalde plek. Naast het gebruik van de aanwezige faciliteiten is het samenkomen op zichzelf hier ook een belangrijk aspect. Daarnaast zijn plekken waar men, vaak goedkoop, wat eten en drinken kan halen populair onder jongeren. Op deze wijze bewegen de jongeren zich op een mobiele wijze door de wijk. Ze bezoeken verschillende plekjes, elk met hun eigen reden. Dit doen ze met name te voet, voor grote afstanden is het openbaar vervoer een belangrijke manier om zich te verplaatsen.

Het openbaar karakter

De hypothese van dit onderzoek waarin wordt gesteld dat

er meer sociale interactie onder jongeren plaatsvindt op het moment dat de ruimte een semi openbaar karakter krijgt kan deels worden bevestigd. Er is een link gelegd tussen een aantal aspecten die het openbaar karakter van een ruimte bepalen en de sociale interactie die in deze ruimte plaatsvindt. Toegankelijkheid en publiciteit zijn hierbij belangrijke aspecten. Hierbij blijkt het inderdaad zo te zijn dat er meer sociale interactie is naarmate de ruimte meer privé wordt. Territorialiteit, ofwel het toe-eigenen van een ruimte, op basis van gebruik leidt tot meer sociale interactie onder jongeren. Faciliteiten en de doelgroep die zij aantrekken zijn hierbij een belangrijke sociaal-ruimtelijke factor. Ook kiezen jongeren bij voorkeur een plek met een besloten karakter, publiciteit, ofwel privacy heeft dus ook invloed op het gebruik van de ruimte. Zichtlijnen, dimensies en grenzen zijn de ruimtelijke kenmerken en gebruikersintensiteit is het sociaal aspect die bij publiciteit een rol spelen.

Uit de casussen blijkt dat werkelijkheid zich niet 1 op 1 verhoudt met de theorie, het is dus niet zo dat het toepassen van bepaalde ruimtelijke kenmerken per definitie zal leiden tot sociale interactie. Het is altijd een combinatie van factoren en een deel toeval die ertoe leiden dat er op een bepaalde plek sociale interactie ontstaat. Dit onderzoek geeft een beter beeld van de factoren die van belang zijn bij het ontwerpen van een ruimte waar sociale interactie gewenst is.

7.

DISCUSSIE

Tijdens het onderzoek zijn er een aantal bevinden gedaan die niet gelijk leiden tot het beantwoorden van de deelvragen maar die wel relevant zijn voor het begrijpen van het gedrag van jongeren. Deze observaties zijn mogelijk nog relevant om verder te onderzoeken in de ontwerpfase van dit afstudeerproject of voor een vervolg op dit onderzoek.

Tijdens de gesprekken viel het op dat er in de wijkcentra weinig tot geen activiteiten voor jongeren werden georganiseerd. De coördinator van het huis van de wijk Irene gaf aan dat het een 'lastige' doelgroep is, die voor veel problemen zorgt en dat ze daarom geen activiteiten voor hen organiseert. Het gevolg hiervan is dat de jongeren aangeven zich te vervelen, met overlast gevend gedrag als mogelijk gevolg. Hierdoor krijgt deze groep een slechte reputatie en hiermee lijkt dit proces in een vicieuze cirkel. De doelstelling van het ontwerp is om deze cirkel te doorbreken. Met behulp van programmatie en beheer zal er worden gekeken naar de mogelijkheden om wel activiteiten voor jongeren te organiseren.

Daarnaast bleek dat jongeren ondernemend zijn georiënteerd, ze gaven vaak aan dat ze in de toekomst een eigen bedrijf willen starten. Hiermee geven ze ook aan dat ze onafhankelijk willen zijn. In dat opzicht lijkt het een goed idee om niet voor, maar samen met, jongeren nieuwe ruimten te ontwikkelen.

In dit onderzoek is er naar de huidige situatie gekeken, er is een probleem vastgesteld en er zijn factoren gevonden die sociale interactie beïnvloeden. Een vervolgonderzoek zou kunnen kijken naar de toekomst, naar de mogelijkheden, bijvoorbeeld door de wensen van jongeren in kaart te brengen of door middel van een onderzoek naar geslaagde precedentes op andere locaties.

AFBEELDINGEN

Alle figuren in dit onderzoek zijn een eigen creatie, op het moment dat de informatie voor een afbeelding uit een externe bron komt staat dit er bij vermeld.

LITERATUURLIJST

Altman, I. (1975). The environment and social behavior: Privacy, personal space, territoriality and crowding. Monterey, California: Brooks/Cole.

Arendt, H. (1958) The Human condition. Chicago: The university of Chicago press

Blokand, T. (2008) Ontmoeten dat doet ertoe. Uitgave: Vestia.

Blokland, T. (2017) Community as urban practice. Cambridge: Polity press

Caljé, P. (2017). Rotterdam 170 nationaliteiten. Wat u beslist moet weten over het integratievraagstuk in Rotterdam!. Geraadpleegd van: <https://de-maatschappij.nl/evenement/weergeven/rotterdam-kent-170-nationaliteiten-wat-u-beslist-moet-weten-over-het-i>

De Vries, M. (2014) Het actieprogramma tegen eenzaamheid. 's-Gravenzande: Van Deventer. Uitgave: Gemeente Rotterdam

Erdem, Ö. (2014) Factsheet eenzaamheid. Rotterdam: GGD Rotterdam-Rijnmond

Gemeente Rotterdam. (2018). Bevolking per 1 januari (2006-2018) - Buurten. Geraadpleegd van: https://rotterdam.buurtmonitor.nl/jive?cat_open=Beleidsthema%27s/Demografie

Gehl, J. (2010). Cities for People. Washington: Island Press.

Hadioui, I. (2011). Hoe de straat de school binnendringt. Utrecht: APS

Van Dorst, M. (2005) Een duurzaam leefbare woonomgeving. Delft: Eburon

Young 010. (2017) Adviezen van Young 010. Rotterdam: Lokaal

BIJLAGE

Bijlage I: vragenlijst Bloemhof

Datum:

Jongeren enquête

Locatie: *polderplein*
Tijdstip: *19:00*

Geslacht: *Man*
Leeftijd: *21 en 18*

1. Woon je in Bloemhof? *Hillesluis*

JA/NEE

Zo ja, in welke straat?

westeinde 16

2. Kom je vaker op deze plek?

JA/NEE *Beijerlandse laan*

Wat doe je als je hier bent?

Bar, chillen

Kun je aangeven waarom je op deze plek komt?

Niks te doen → anders

Wat zou je willen veranderen aan deze plek?

geen bouw huis → niet voor jongeren → alleen cafe en voetbalveld
~~*stapje hetel bouw*~~

3. Bezoek je nog andere plaatsen in of in de buurt van Bloemhof?

cruij/coart stichtingsplein, ora u je boom

Wat doe je als je daar bent?

voetbal *↓ geen licht → na 22:00 bij Exso*

4. Als alles mogelijk zou zijn, wat zou je dan willen doen als je volwassen bent?

Groot worden → goed leven

Datum: 8 mei-2018

Jongeren enquête

Locatie: wapenstraat

Tijdstip: 19:00

Geslacht: man

Leeftijd: 15 en 13

1. Woon je in Bloemhof? hilleslaais

JA/NEE

Zo ja, in welke straat?

Slag het straat

2. Kom je vaker op deze plek?

JA/NEE

Wat doe je als je hier bent?

voetballen, speeltuin, activiteiten zoals

Kun je aangeven waarom je op deze plek komt?

dichtbij

voetbal toe-
noot

Wat zou je willen veranderen aan deze plek?

Het keu moet hoger

3. Bezoek je nog andere plaatsen in of in de buurt van Bloemhof?

Baerthuis, ander pleintje

Wat doe je als je daar bent?

voetbal tafel

4. Als alles mogelijk zou zijn, wat zou je dan willen doen als je volwassen bent?

rijd, ingenieur → vervoer

rechter, apotheker - assistente

Baerthuis

- Uzo welen

- oudere mensen

Bijlage

Datum:

Jongeren enquête

Locatie: *Mendy's Ido*
Tijdstip:

Geslacht: *man*
Leeftijd: *16*

1. Woon je in Bloemhof?

JA/NEE

Zo ja, in welke straat?

on de straat van singel

2. Kom je vaker op deze plek?

JA/NEE

Wat doe je als je hier bent?

Basketball

Kun je aangeven waarom je op deze plek komt?

liepen er langs

Wat zou je willen veranderen aan deze plek?

nee → geen idee

3. Bezoek je nog andere plaatsen in of in de buurt van Bloemhof?

*Duindoop achter
hild* *Baan thuis + pleintjes* *→ Iezue* *Bloemhof → voetbal*

Wat doe je als je daar bent?

Da is begeleider → ik ga daar kijken

4. Als alles mogelijk zou zijn, wat zou je dan willen doen als je volwassen bent?

*↓
basketball* *Business man → reizen*

*↓
international → reis*

Bijlage

Datum:

Jongeren enquête

Locatie: IJme
Tijdstip:

nichts te doen

Geslacht: Vrouw
Leeftijd: 17, 21, 16

1. Woon je in Bloemhof?

JA/~~NEE~~

Zo ja, in welke straat?

Heer Daniel Dordeste laan

2. Kom je vaker op deze plek?

JA/~~NEE~~

Wat doe je als je hier bent?

Hangen, niks, drinken koken bij winkel, muurtes gooien
Kun je aangeven waarom je op deze plek komt?

Omdat iedereen hier komt in de buurt

Wat zou je willen veranderen aan deze plek?

ruimte beter dichterbij

3. Bezoek je nog andere plaatsen in of in de buurt van Bloemhof?

wichtig ← zuidplein, strandplein
aan bod

Wat doe je als je daar bent?

shoppen, niks

gebeurt niet
veel jongeren
↓
vraeger wel
bij IJme

4. Als alles mogelijk zou zijn, wat zou je dan willen doen als je volwassen bent?

reizen, rijden worden

Datum:

Jongeren enquête

Locatie: *panta zijn → voetbalveldje*
Tijdstip: *↳ op school gezeten*
Geslacht: *man*
Leeftijd: *15, 15, 15 en 16*

1. Woon je in Bloemhof?

JA/NEE

Zo ja, in welke straat?

in de buurt van veldje

2. Kom je vaker op deze plek?

JA/NEE

Wat doe je als je hier bent?

voetballen

Kun je aangeven waarom je op deze plek komt?

Dichtbij, veel vrienden, vaak iedereen → partykje

Wat zou je willen veranderen aan deze plek?

Hier weer open gaat → hangjongeren → alcohol

3. Bezoek je nog andere plaatsen in of in de buurt van Bloemhof?

Zuid de poort voetbal veld. BZC Waf 101 all

Wat doe je als je daar bent?

Voetballen

KFC

4. Als alles mogelijk zou zijn, wat zou je dan willen doen als je volwassen bent?

Profvoetballer, iets met computer

actio: voor jongere kinderen

Bijlage

Datum:

Jongeren enquête

Locatie: Bloemhof
Tijdstip:

Geslacht: man → twee
Leeftijd: 20

1. Woon je in Bloemhof?

JA/NEE

Zo ja, in welke straat?

in de buurt van plein

2. Kom je vaker op deze plek?

JA/NEE

Wat doe je als je hier bent?

voetballen, zonnepikken eten, zitten

→ multicultureel met iedereen

Kun je aangeven waarom je op deze plek komt?

dichtbij, sinds klein, iedereen kent elkaar

Wat zou je willen veranderen aan deze plek?

gat in plein, meer banken

3. Bezoek je nog andere plaatsen in of in de buurt van Bloemhof?

snackbar, shisha lounge, coffeshop in petto

Wat doe je als je daar bent?

4. Als alles mogelijk zou zijn, wat zou je dan willen doen als je volwassen bent?

eigen zaak in auto's → miljoenen
↳ noll's noyce

Bijlage

Datum:

Jongeren enquête

Locatie: Bloemhof
Tijdstip:

Geslacht: man + vrouw
Leeftijd: 20, 17, 21, 21

1. Woon je in Bloemhof?

JA/NEE

Zo ja, in welke straat?

Kamperveld

2. Kom je vaker op deze plek?

JA/NEE

Wat doe je als je hier bent?

Zitten, praten, chillen

Kun je aangeven waarom je op deze plek komt?

hier opgegroeit, bekende mensen

Wat zou je willen veranderen aan deze plek?

meer bankjes, veel van dat soort

3. Bezoek je nog andere plaatsen in of in de buurt van Bloemhof?

Borgeldandee + Olegndee

Wat doe je als je daar bent?

eten, mac donaldis, chillen

4. Als alles mogelijk zou zijn, wat zou je dan willen doen als je volwassen bent?

geen beroep ~~willen~~ krijgen → naar zee in buiten land

Xenia Meemas Maat: 06 20867718

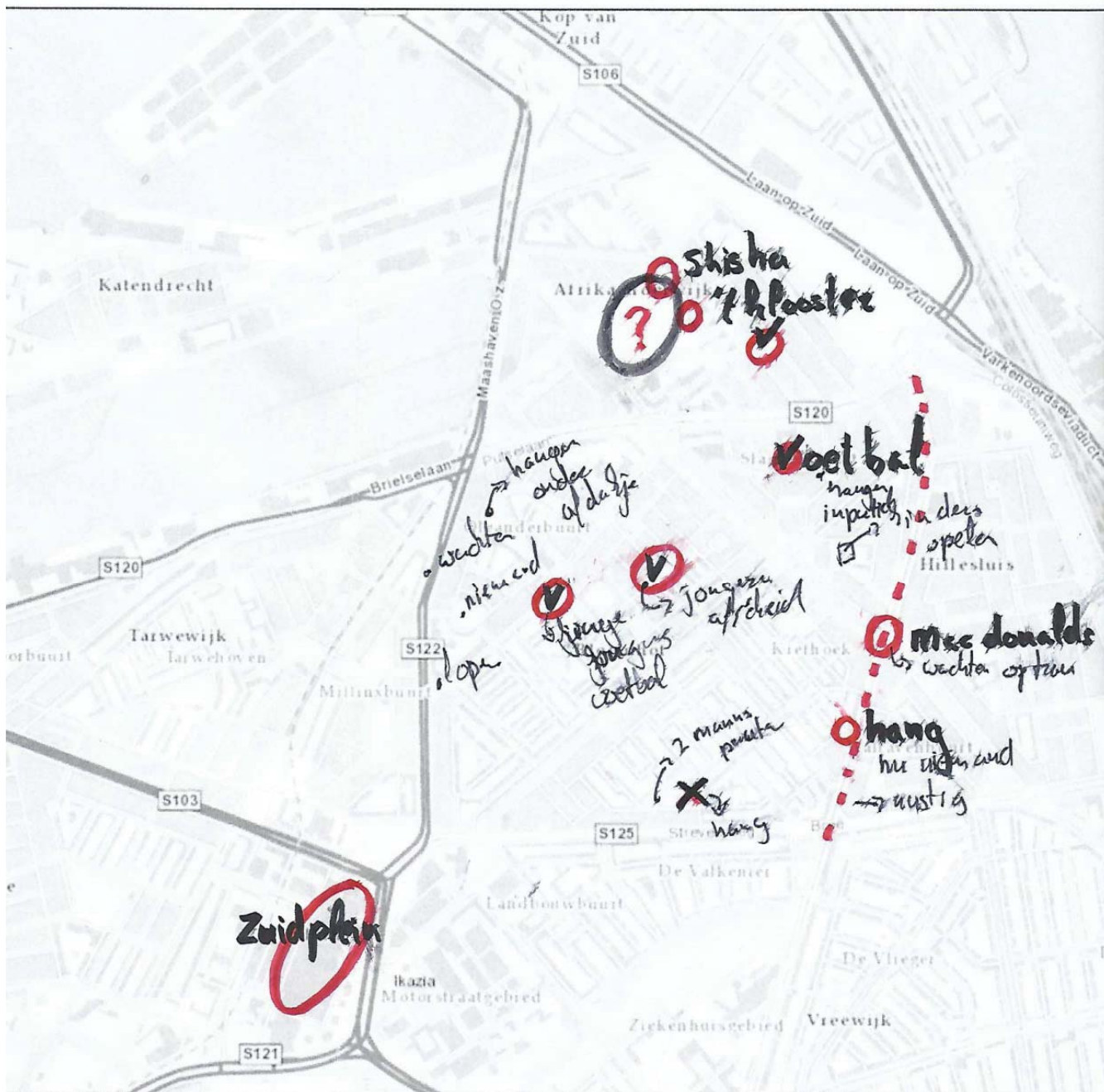
kuzie + vetten tussen

nille sluis / a/rija ander wij / Bloemhof

Saariaanse + turkse

zitten apart maar voetballen
Eugen elaac
groep

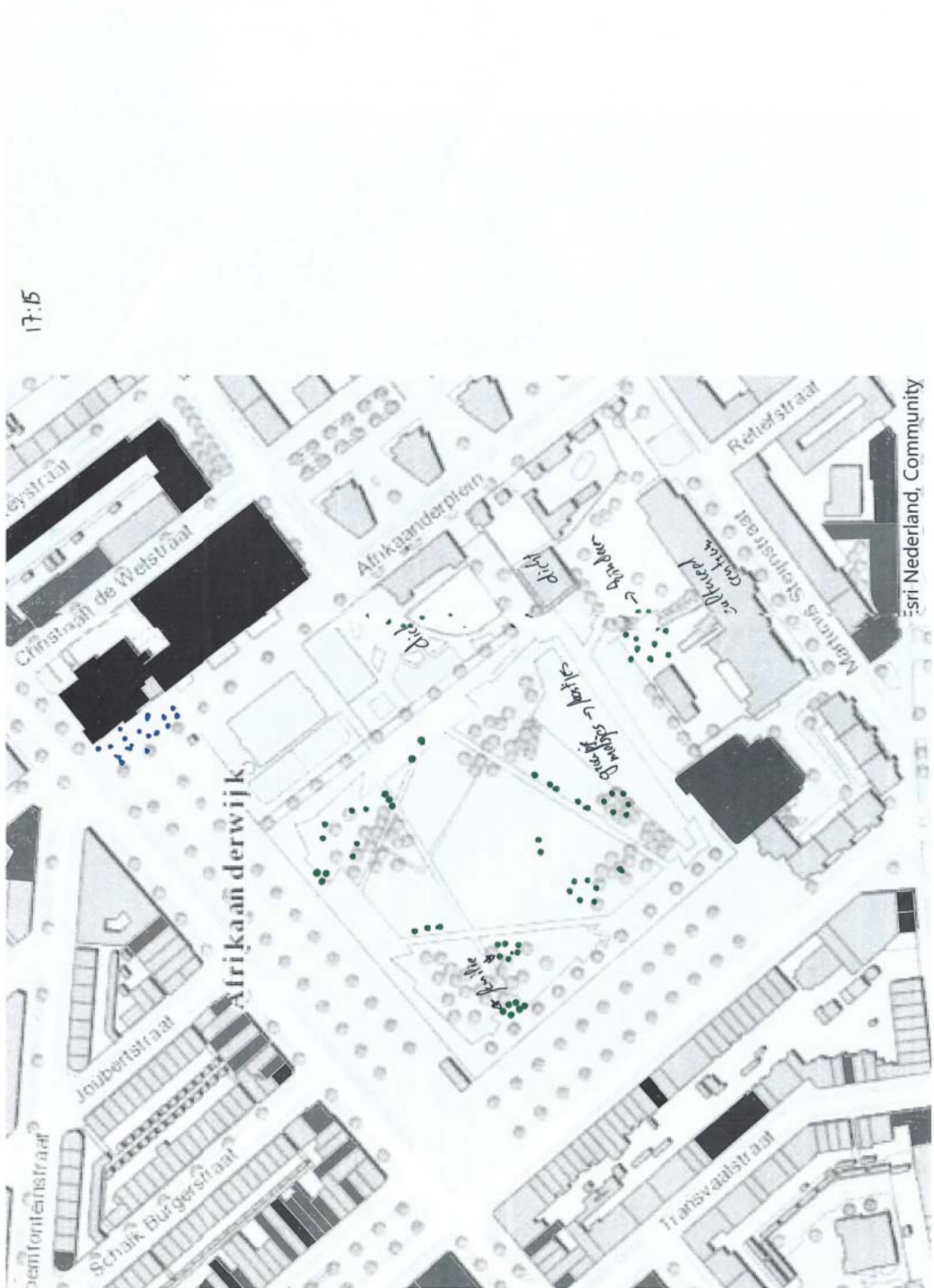
ArcGIS Web Map



17:00
 20e dag
 lichte regen HC

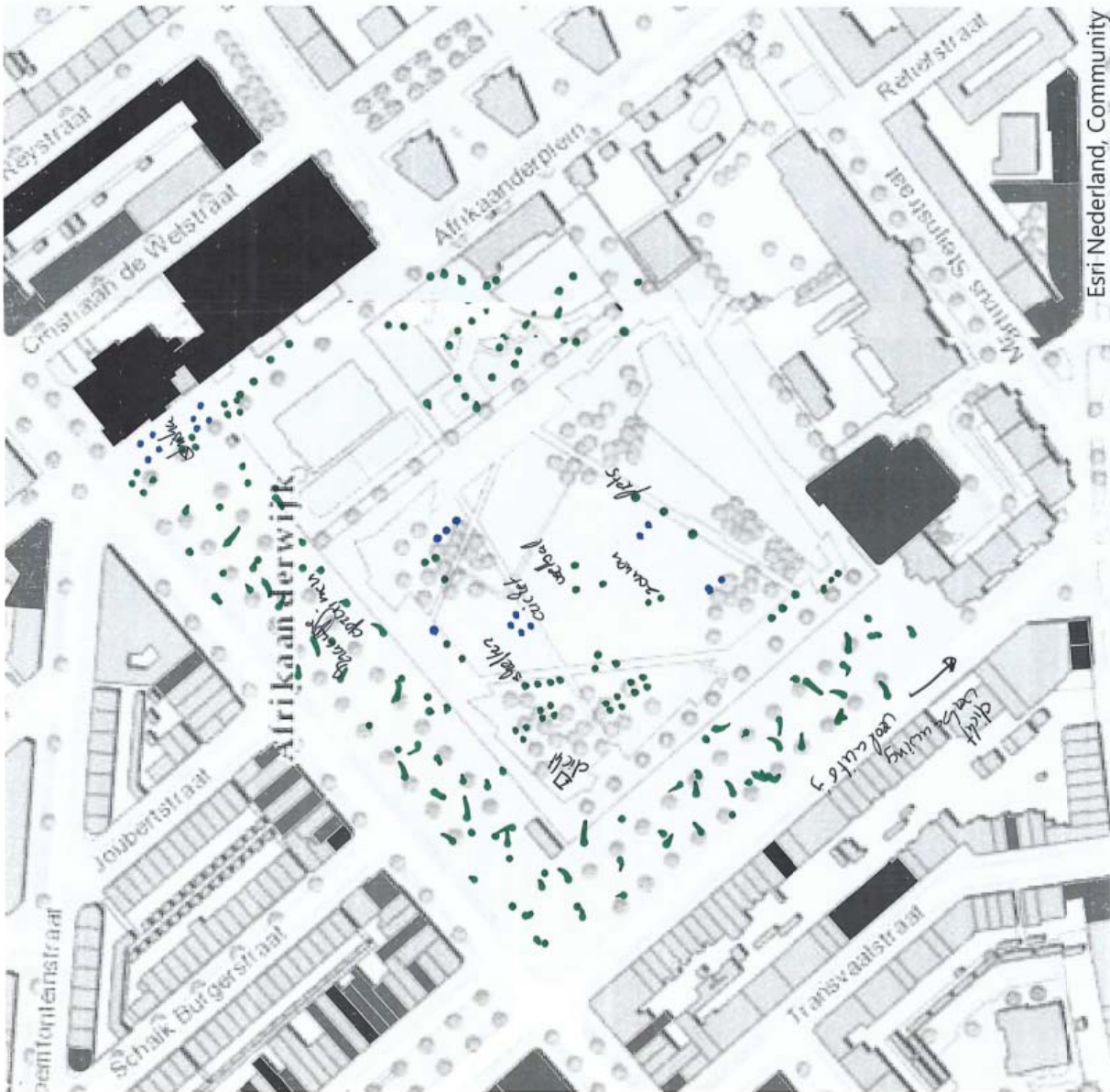
- Trefpunten:
- Buiten speelplekken
 - Winkel
 - Horeca

Bijlage 3: Stippenkaart Afrikaanderplein



15:15

2 vloort → men afgevoerd
mit 't gemad
markt: nu steeds dicht
actiefys ontvoeringsplek
jaag van nu waer warden



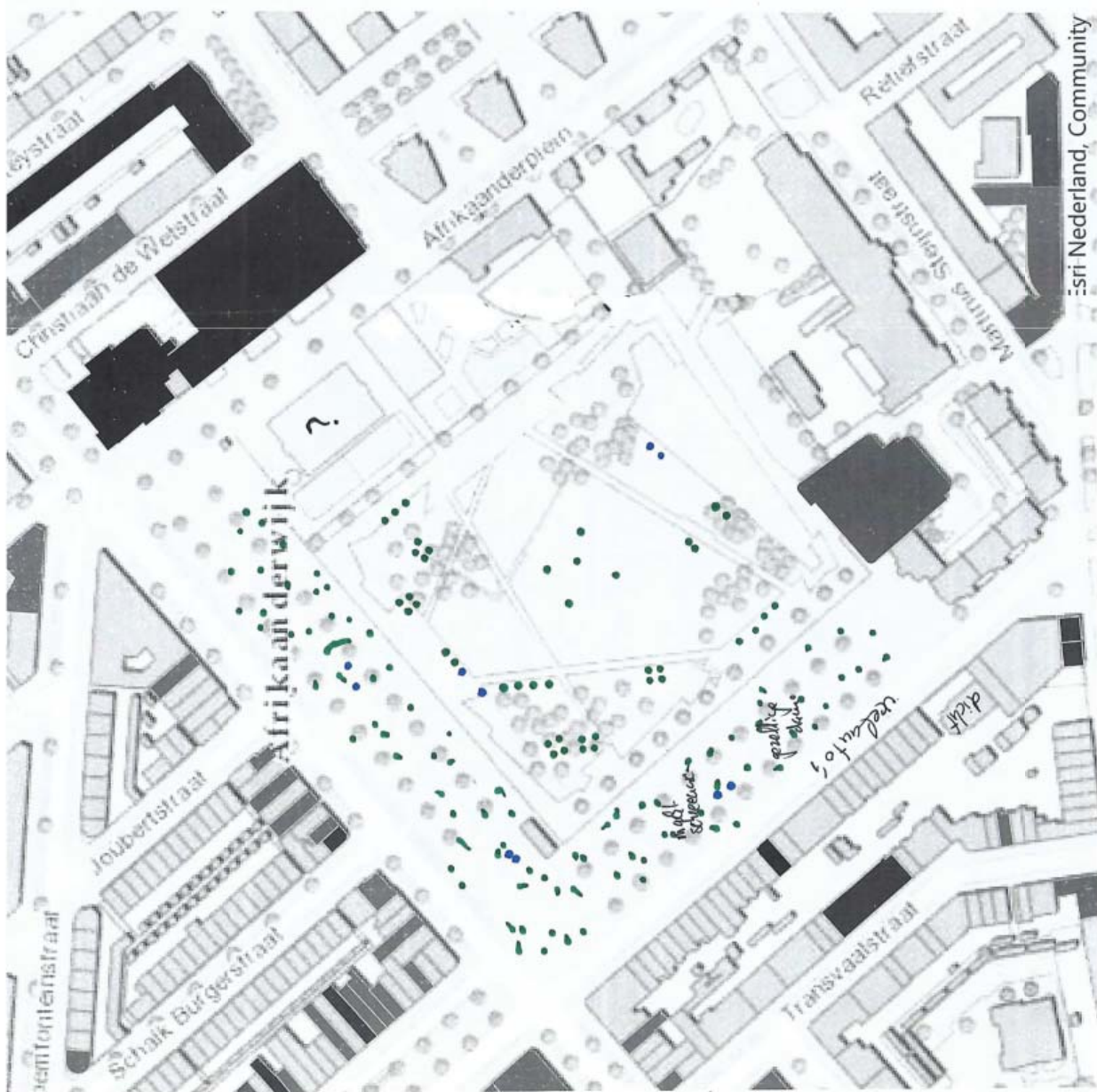
Esri Nederland, Community

Bijlage

14:50
moet loopt of zijn eind X
mensen opzandjes in doordelen



14:20
markt: iets minder dicht
wijk centrum dicht
contact tussen groepen → over een
weinig jongeren, wel wat ~~overeen~~
we zijn



24 april

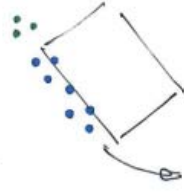
19:00

13°C → heerlijk

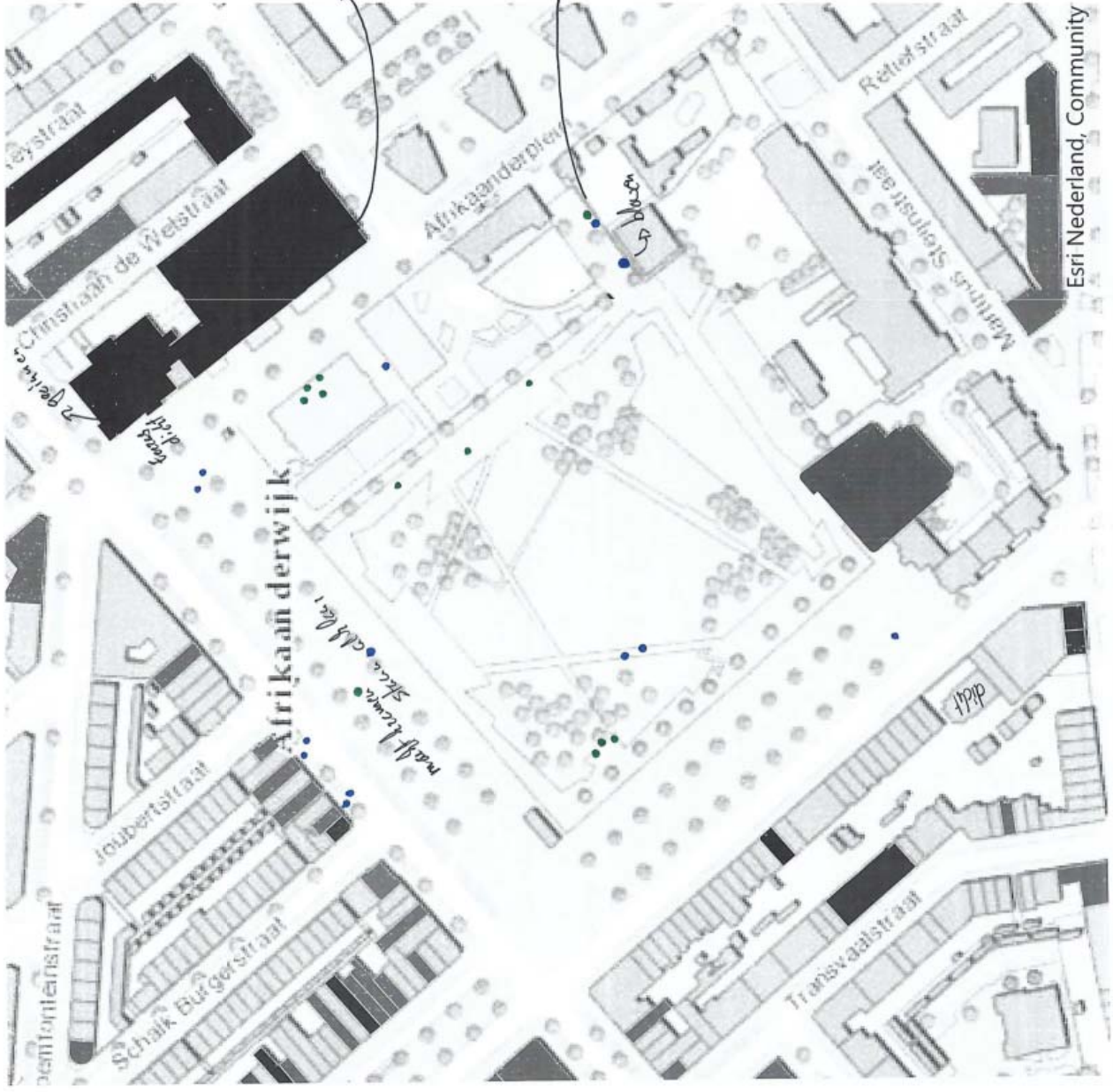
Bijna iedereen loopt

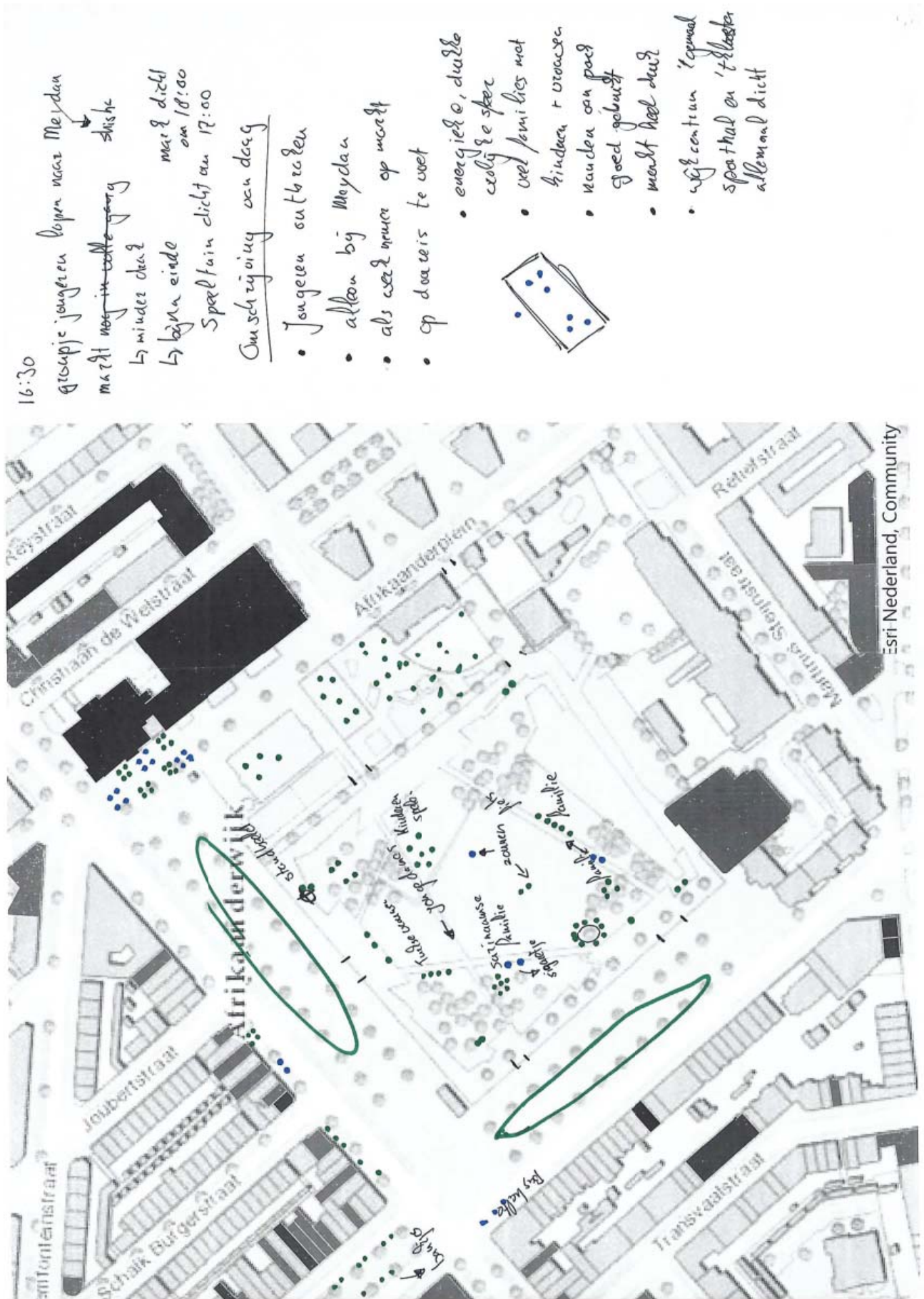
wijk centrum open
 ↳ 4 mannen, middelbare leeftijd
 ↳ 2 mannen, jong toend

gast geeft sigaret aan de laren



Jongeren gaan aan hier te voet bellen
 ↳ ons pleintje → dicht bij huis
 ↳ Krullen 't klooster van vroege
 ↳ bossen

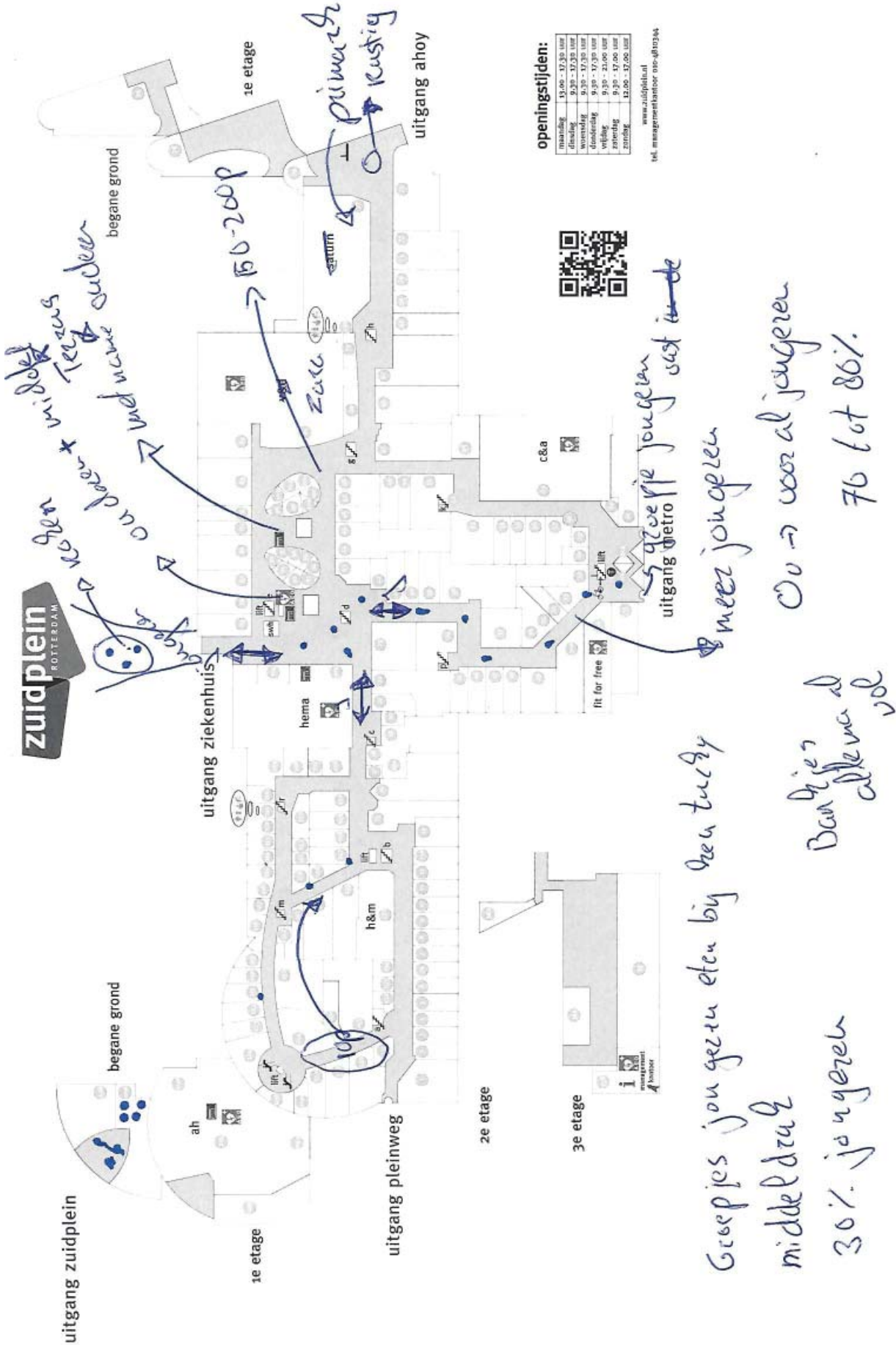


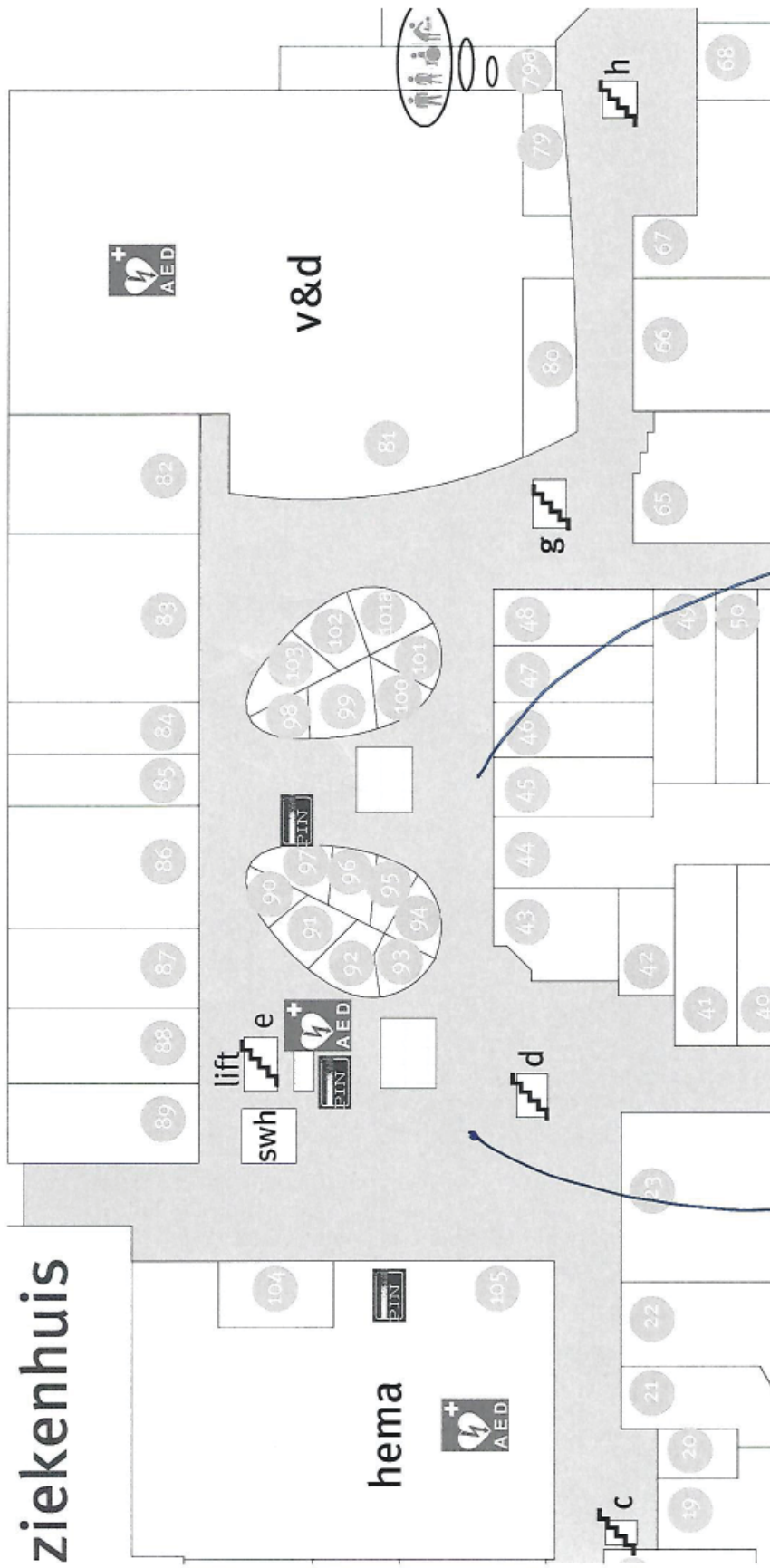


Bijlage IV: Stippenkaart Zuidplein

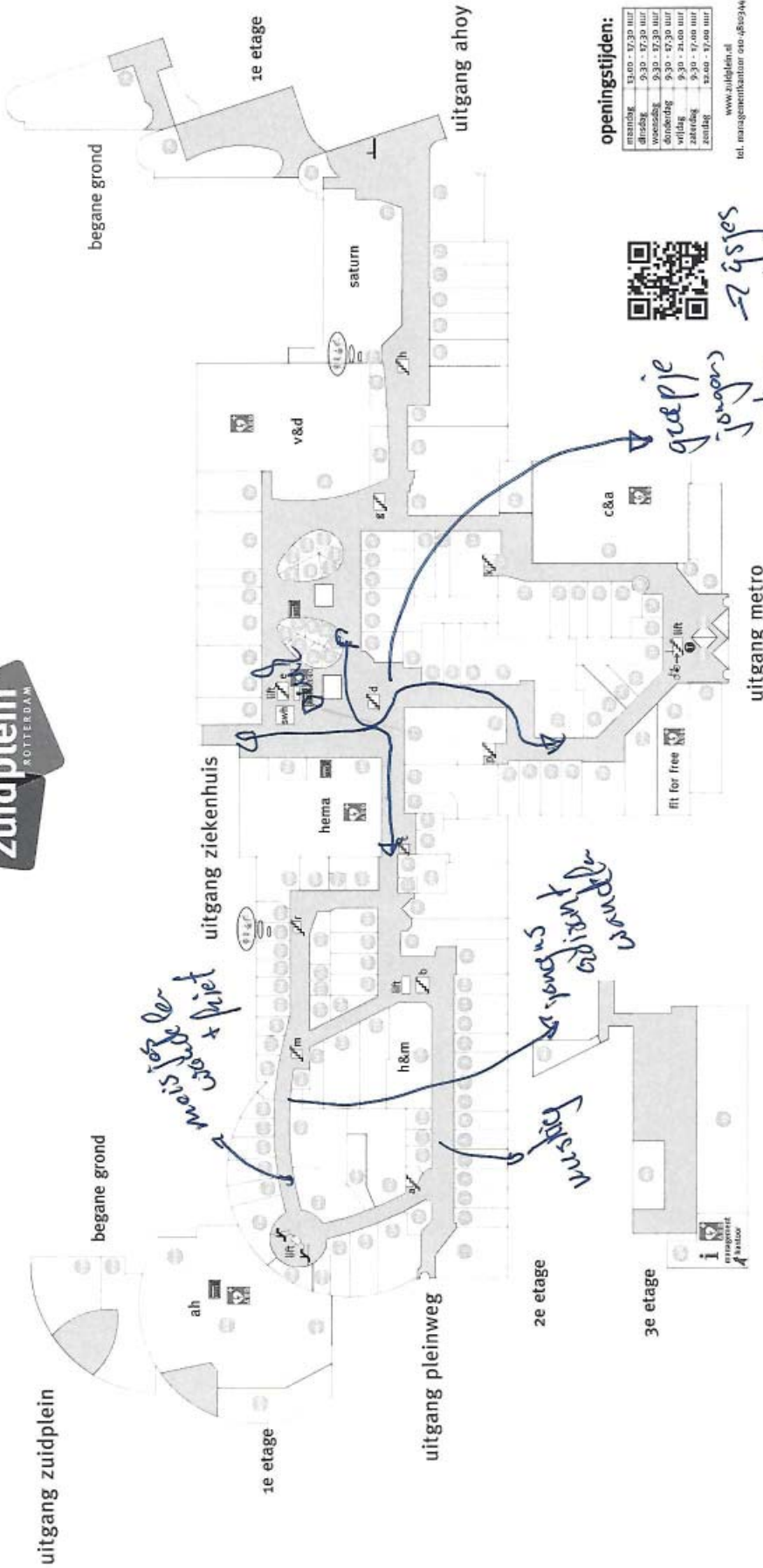


Bijlage





12:30
 Jongeren zijn bijna altijd in groepjes
 Jongeren worden weggestuurd van terras met andere eten
 geen gratis zit mogelijk 8 Sedes
 3x jongeren hebben hier afgesproken in 5 min
 70% vrouw
~~### ### ### ### ### ### ### ### ### ### ###~~



openingstijden:

maandag	12.00 - 17.30 uur
dinsdag	9.30 - 17.30 uur
woensdag	9.30 - 17.30 uur
donderdag	9.30 - 17.30 uur
vrijdag	9.30 - 21.00 uur
zaterdag	9.30 - 17.00 uur
zondag	12.00 - 17.00 uur

www.zuidplein.nl
 tel. managementkantoor 010-4892944

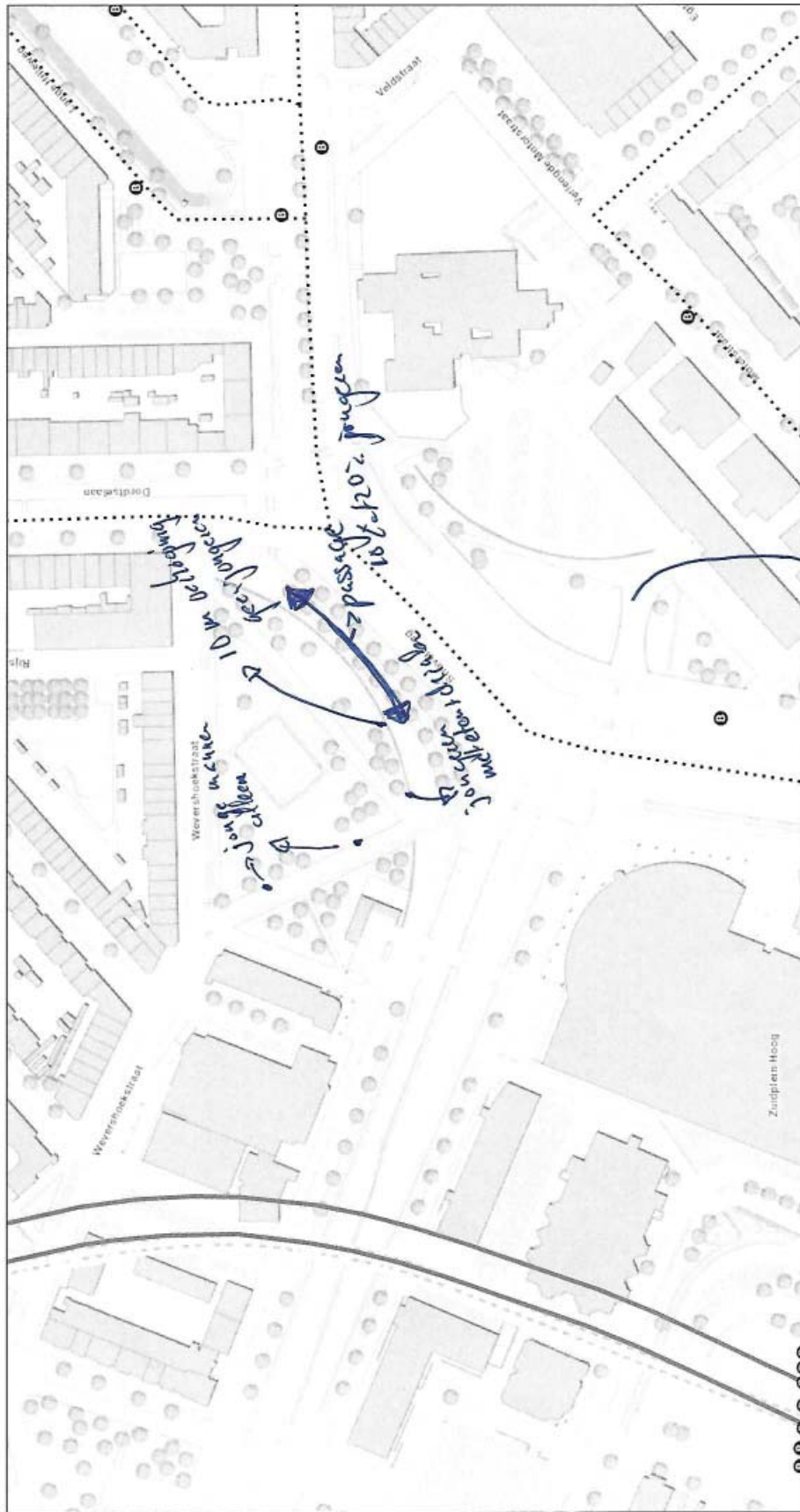


↳ gjes
 etes

groeple
 jongeren
 +
 mc15jes

jongeren aan het lopen
 zonder specifiek doel
 ↳ hangend lopen

Ma 15:30
 etageen zijn verblijfsplekken
 v4stijg



Ma 14 mei 13:00 weinig schakelen

in 5 min • bouwjes worden gebruikt door jonge mannen/vrouwen → alleen

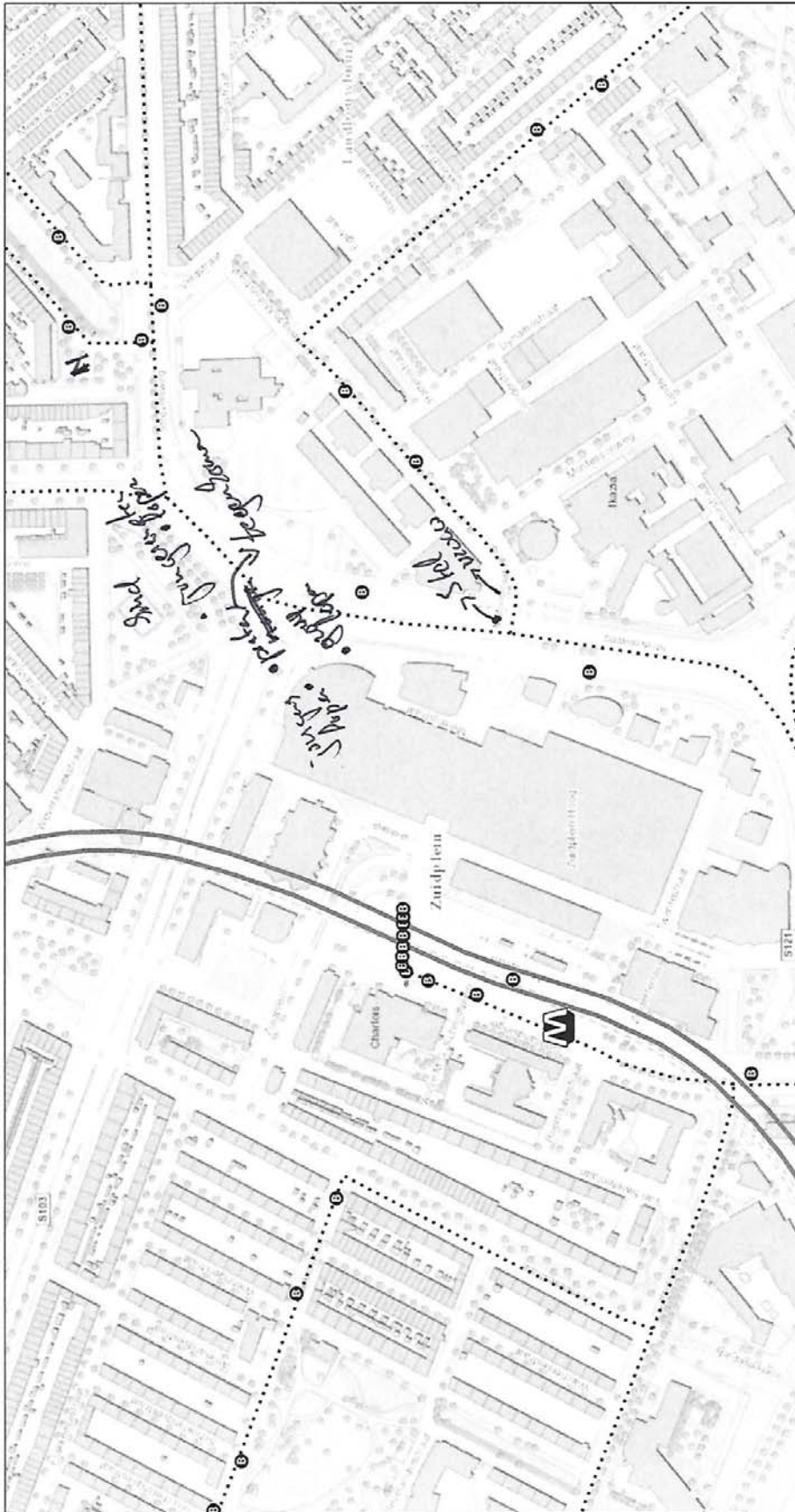
K HHHH

F II

• probleem: zuidplein • ruimte wordt niet helemaal gebruikt maar binnen gebied → geen gebruik als passage van en naar Zuidplein

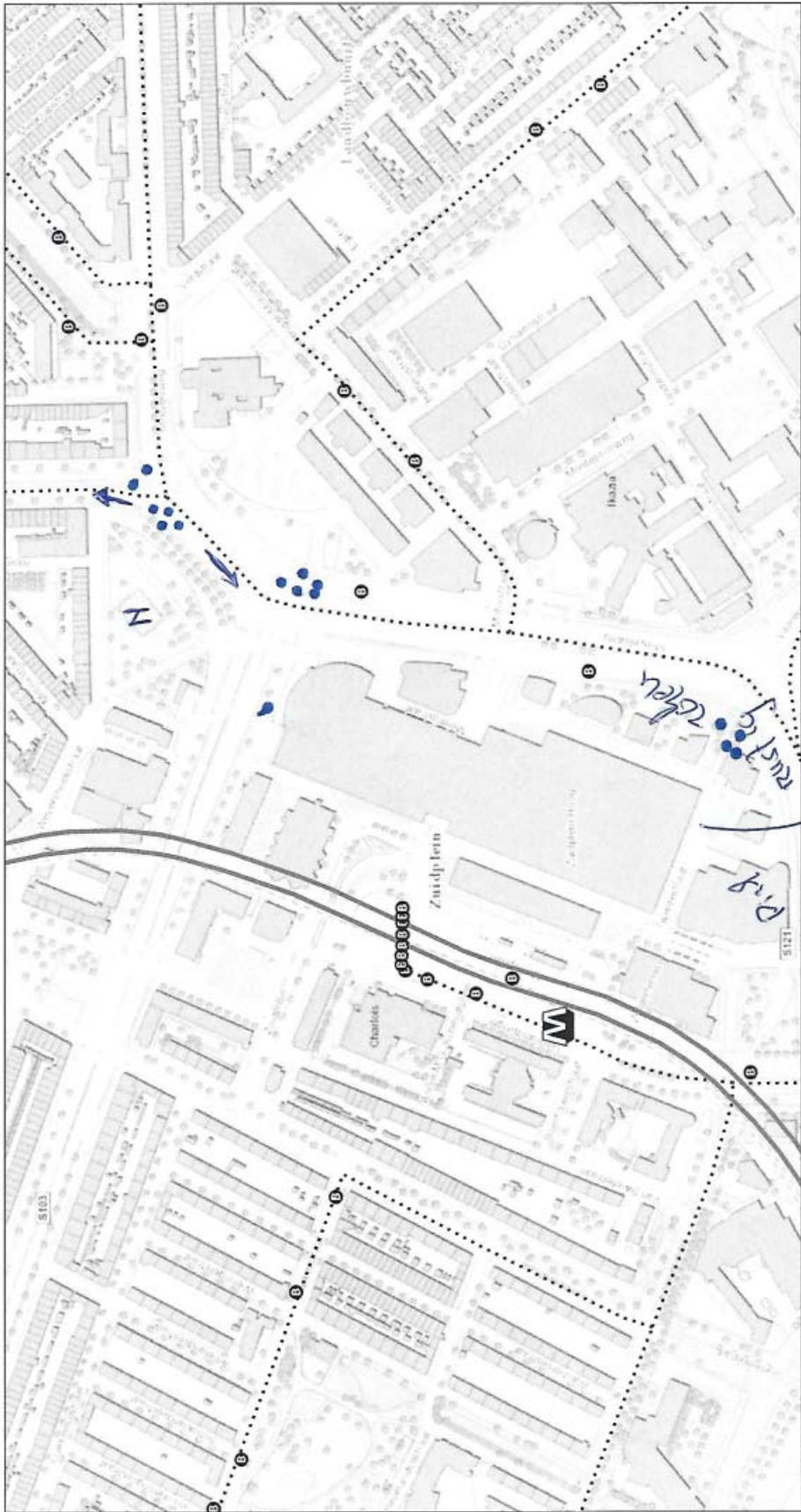
menson maar geen jongeren





19.3.0
Zor de
10? weinig
voelgans
Fickens
wel uit is

Bijlage



praktijk
gerace

De 26 april
12:50
11°C bewolkt veel wind



Ma 16:30

veilig jongeren
niet om te verblijven wel als route

Bijlage V: Statistieken eenzaamheid

Matig tot zeer ernstig eenzaam, - Wijken / gebieden				
	17 t/m 23 jaar		65 jaar en ouder	
	2012	2016	2012	2016
Rotterdam Centrum	37,00%	40,00%	52,00%	58,00%
Delfshaven	47,00%	42,00%	60,00%	58,00%
Overschie	49,00%	-	58,00%	51,00%
Noord	41,00%	42,00%	58,00%	59,00%
Hillegersberg-Schiebroek	42,00%	39,00%	48,00%	48,00%
Kralingen-Crooswijk	43,00%	40,00%	50,00%	52,00%
Feijenoord	57,00%	46,00%	63,00%	57,00%
IJsselmonde	48,00%	47,00%	55,00%	54,00%
Pernis	32,00%	-	51,00%	57,00%
Prins Alexander	38,00%	44,00%	55,00%	51,00%
Charlois	55,00%	55,00%	63,00%	57,00%
Hoogvliet	41,00%	36,00%	55,00%	49,00%
Hoek van Holland	37,00%	35,00%	51,00%	42,00%
Rozenburg	40,00%	34,00%	49,00%	43,00%
Vlaardingen Centrum			48,00%	
Westwijk			51,00%	
Vettenoordse Polder			48,00%	
Oostwijk			45,00%	
Vlaardinger Ambacht			39,00%	
Holy-Zuid			51,00%	
Holy-Noord			38,00%	

Speciale waarden	- Niet van toepassing
Eenheid	%
Bron	Gezondheidsmonitor Volwassenen en Ouderen

Bijlage VI: Kwalitatief verslag

Zuidplein

Methode: observatie d.m.v. stippenkaart

Donderdag 26 april

Tijd: 12:30

Weer: bewolkt, 11 graden

En

Zondag 30 april

Tijd: 16:30

Weer: bewolkt, lichte regen, 11 graden

Algemeen

- Met name op een schooldag zijn er veel jongeren, waarschijnlijk gebruiken ze Zuidplein als passage van de metro naar school. Dit wordt ondersteund door het feit dat er meer jongeren waren in de looproute tussen het metro station en de scholen. Bovendien waren er veel jongeren met een schooltas.
- Op straat zijn er met name jongens, op Zuidplein zijn ook veel meisjes te vinden. Vermoedelijk om te shoppen.
- In het winkelcentrum is het percentage jongeren ongeveer 30%
- Bij het openbaar vervoer is het percentage jongeren ongeveer 80%

Faciliteiten en activiteiten

- Met name in de noord-oost, is er een park, buiten het winkelcentrum, daar is er ruimte om te lopen/verblijven.
- Op de stenen verhoging zitten regelmatig jongeren
- In het winkelcentrum zijn met name de fastfoodketens populair, daarnaast zijn er groepjes jongeren die aan het shoppen zijn.
- Daarnaast is de uitgang naar het metrostation een hotspot
- Net buiten bij de uitgang, richting de scholen is er een plek waar veel jongeren roken. Hierbij gaan ze soms zitten op een stenen verhoging.
- Het voetbalveld wordt niet of nauwelijks gebruikt.

Zuidplein

Methode: observatie d.m.v. stippenkaart

Maandag 14 mei 2018

Tijd: van 12:00 tot 17:00

Weer: 20 graden en zonnig.

Algemeen

- In het winkelcentrum waren **veel jongeren** gedurende de hele dag. Iets minder dan de helft van de mensen valt in deze categorie. Daarvan was ongeveer 40% op doortocht.
- In de **buitenruimte waren minder jongeren** maar dat liep wel iets op gedurende de dag
- De jongeren waren altijd in **groepjes**
- Veel jongeren hadden een rugzak en leken vanuit school te komen
- 3x keer gezien dat jongeren elkaar ontmoette in het winkelcentrum
- Ongeveer 70% van de jongeren was vrouw

Faciliteiten en activiteiten

- De jongeren waren **constant aan het lopen**, soms stonden ze even stil, zitten deden ze niet of nauwelijks, ook wel omdat er bijna geen gratis zitplaatsen zijn.
- Jongeren waren aan het **eten of drinken** tijdens het lopen, fast food zoals hamburgers, energydrink en ijsjes waren populair.
- Daarnaast was **window –shoppen** een populaire activiteit
- Jongeren leken soms **gewoon rond te hangen zonder specifiek doel**
- De **rook plek** bij de uitgang was populair onder jongeren
- Het **'park'** in de noord oost hoek werd voornamelijk gebruikt als **passage**
- De stenen verhoging werd wel gebruikt om op te zitten, soms ook door jongeren, ongeveer 15%. Mensen kijken leek hierbij de activiteit.
- De eetgelegenheden zijn de enige verblijfsplekken.

Bijlage

The Seed

Woensdag 30 mei

Tijd: van 20:00 tot 24:00

Weer: 28 graden en zonnig

Algemeen

- Er was een poezie avond (ode aan de vrouw), deze werd druk bezocht: de hele zaal zat vol.
- De drukte was niet verwacht en daarom was al snel het bier op, dit werd echter bij gehaald.
- De organisatie kwam een beetje chaotisch over: wederom informeel.
- Er hing een vertrouwde sfeer de meeste mensen kenden elkaar via via, er waren weinig echte buitenstaanders. Eerder verschillende groepjes die elkaar via via kennen.

Faciliteiten en activiteiten

- De meeste mensen zaten op de grond of op zitzakken , dit creëerde een hele informele setting
- Het podium was midden in het publiek, er was daardoor geen duidelijke scheiding tussen publiek en performance, wederom informele setting
- Naast poezie was er ook een ruimte met een open mic om te rappen
- En een ruimte waar korten documentaires werden vertoond.
- Een ruimte waar je kon schilderen
- Verschillende buitenruimten waar werd gerookt, tijdens het roken ontstonden veel gesprekken, over wat er binnen afspeelde

The Seed

Woensdag 4 april

Tijdstip: 20:00 tot 0:00

Weer: 13 graden en zonnig

Algemeen:

- Een cultureel centrum specifiek voor jongeren, woensdag is open avond.
- Onzichtbaar in het straatbeeld, iedereen die er komt weet via iemand anders van het bestaan van de plek. (Semi openbaar)

Faciliteiten en activiteiten

- De voornaamste activiteiten is zitten en praten, daarbij wordt er bier gedronken en/of een joint gerookt.
- Daarnaast zijn er verschillende activiteiten zoals pingpong, gamen, schilderen, rappen of jammen.

Keuze voor specifieke plek

Mogelijke verbeterpunten

Sociale aspecten

- Een plek waar je makkelijk in contact komt met andere mensen, ik heb met verschillende mensen gesproken die aangaven dat ze hier graag heen kwamen om nieuwe vrienden te maken. Zelf heb ik ook de open sfeer als positief ervaren.

Bijlage

Bloemhof – Hillesluis

Methode: Enquete

8-mei 2018

Tijd: 19:00 tot 21:30

Weer: 25 graden en zon

Algemeen:

- Veel mensen op straat
- Jongeren maar ook ouders met kinderen
- Veel jongeren zeiden dat er **niet of nauwelijks iets te doen** is voor hun leeftijd in de wijk, activiteiten bij de wijkcentra zijn voor jonge kinderen of voor senioren.

Faciliteiten en activiteiten

- Uitzondering hierop zijn de sportveldjes, naast **sporten** was de meest genoemde activiteit, **niks doen/praten/hangen**.
- Daarnaast werden verschillende **eetgelegenheden op de Beijerlandse laan** met enige regelmaat genoemd, zoals de Mac Donalds, Wok for All, KFC en verschillende cafetaria's.
- Als **horeca gelegenheden** is een bar, shisha lounge en coffeeshop genoemd.

Keuze voor specifieke plek

- De reden dat jongeren voor die specifieke plek kozen **was dat het dichtbij was, dat ze hier al vanaf hun kindertijd komen en dat ze hier bekende mensen (vrienden) ontmoeten**.
- Meerdere jongeren gaven aan dat er conflicten waren tussen jongeren uit Bloemhof, Hillesluis en de Afrikaanderwijk. Hier was geen duidelijke reden voor aan te wijzen.
- Hieruit kan worden geconcludeerd dat **elk pleintje zijn eigen gemeenschap** van jongeren heeft.
- Een mogelijke conclusie uit bovenstaande observaties is dat de jongeren de openbare ruimte toe-eigenen, en dat daarmee de ruimte een semi openbaar karakter krijgt.

Mogelijke verbeterpunten

- De meeste mogelijke verbeterpunten waren **zeer praktisch van aard**, de hekken moeten hoger, prullenbak moet dichterbij, meer bankjes, meer straatverlichting, meer kleuren i.p.v. alleen maar groen.
- Daarnaast is ook enkele malen genoemd dat er **meer activiteiten voor jongeren** moeten worden georganiseerd.

Sociale aspecten

- Bij de speeltuin in Bloemhof viel op dat de Turkse gemeenschap en een antiliaans/surinaamse gemeenschap aparte plekken hadden (bankjes) maar dat ze samen/tegen elkaar voetbalde en dat ze aangaven in goed contact met elkaar te staan.

Toekomst

- Het meest genoemde antwoord was dat ze rijk wouden worden.
- Daarnaast viel op dat de jongeren graag een eigen bedrijf willen oprichten, vaak met een technische inslag.
- Hieruit kan worden geconcludeerd dat de jongeren **ondernemend en zelfstandig** zijn ingesteld.

Bijlage

Bloemhof – Hillesluis

Methode: Observaties - Netwerk

Zondag 29 april

Tijd: 17:00

Weer: Lichte regen, 11 graden

Maandag 30 april

Tijd: 20:15

Weer: Bewolkt, 8 graden

Algemeen

- In de avond is de openbare ruimte het domein van de jongeren
- De voornaamste reden waarom ze ergens waren leek het samen komen zelf, ze deden weinig anders.

Faciliteiten en activiteiten

- De jongeren kozen bij voorkeur een plek waar ze konden schuilen tegen de regen: een afdakje op het oleanderplein, een portiek aan de Slaghekstraat/Putsebocht een overdekte tafel op het polderplein.
- Meestal waren de jongeren aan het chillen, dat betekent praten, zitten, eten of drinken. Daarnaast waren er enkele jongeren aan het roken, soms zelfs marihuana.
- Er waren maar weinig mensen aan het sporten, mogelijk door het slechte weer.
- Het was opvallend dat er veel jongeren rondom de putsebocht waren, mogelijk omdat hier enkele faciliteiten zijn waar eten of drinken kan worden gekocht.
- Op de Beijerlandse laan waren relatief veel jongeren. Hier zitten dan ook enkele faciliteiten om te eten zoals de Mac Donalds, en er is een verbinding met de tram. Rondom deze faciliteiten zijn dan ook jongeren gezien.
- Opvallend was dat er jongens rondom een auto aan het praten waren. Er stond muziek aan.
- Op beide dagen stond er een groepje jongeren voor het wijkcentrum Irene opvallend was dat dat deze ruimte niks meer bood dan een stenen verhoging.

Bijlage

Afrikaanderwijk

Methode: observaties d.m.v. stippenkaart

Datum: 24 april
Tijd: 19:00 tot 21:30
Weer: 13 graden en bewolkt

Algemeen

- 's avonds, op het moment dat andere doelgroepen vertrekken komen er meer jongeren naar het Afrikaanderplein.
- De open ruimte van het plein wordt met name gebruikt door families met jonge kinderen.

Faciliteiten en activiteiten

- Café Meram, waar ook waterpijp kan worden gerookt is een plek waar jongeren komen.
- Een aantal bankjes redelijk afgezonderd (onzichtbaar) werden wel door jongeren gebruikt. Hier waren ze aan het roken en blowen.
- De jongeren aan de Martinus Steijnstraat gaven aan dat ze geen gebruik maakten van de activiteiten van LCC 't Klooster.

Keuze voor specifieke plek

- Het voetbalveld op het Afrikaanderplein werd niet gebruikt door jongeren, het voetbalveld aan de Martinus Steijnstraat daarentegen wel. Ook hierbij was het antwoord waarom ze voor deze plek kozen dat het dichtbij was en dat het 'ons plein' is waar ze iedereen kennen.

Afrikaanderwijk

Methode: Observatie d.m.v. Stippenkaart

Datum: 21 april (Zaterdag, markt)

Tijd: 14:00 tot 18:00

Weer: 22 graden, zon

Algemeen

- Op een marktdag is het plein heel levendig.
- Jongeren zijn hier ondervertegenwoordigd.
- Er is een harde scheiding tussen de markt en het plein in de vorm van een hek.
- Er komen mensen van veel verschillende nationaliteiten.

Faciliteiten en activiteiten

- De Markt trekt veel bezoekers, met name vrouwen alleen en families met jonge kinderen. Veel verschillende culturen aanwezig, Nederlands, Arabisch en Surinaams, soms was er contact tussen deze groepen. Enkele jonge vrouwen waren er, en sommige jongemannen werkten op de markt maar verder waren er maar weinig jongeren. De markt liep rond 17:00 ten einde en rond 18:00 moest alles opgeruimd zijn.
- Ook op het plein was het de hele dag levendig, wederom voornamelijk families met jonge kinderen. De meeste activiteit vond plaats aan de randen en in de schaduw vanwege het warme weer, het middenterrein werd met name gebruikt door spelende jonge kinderen. Jongeren waren ook op deze plek ondervertegenwoordigd maar gedurende de dag nam dit aantal wel licht toe.
- Het Cruiff court werd af en toe gebruikt door jongens rond de 10 jaar, maar stond ook regelmatig leeg, mogelijk door het warme weer.
- De speeltuin was levendig, voornamelijk met moeders en jonge kinderen. Om 5 uur ging deze dicht.
- Het wandelpad voor de basisschool langs was levendig, er liepen veel mensen en op de verhoogde randjes zaten veel mensen.
- Het terras van Meram zat de hele dag vol, gedurende de dag kwamen daar ook steeds meer jongeren, hier kon waterpijp worden gerookt.
- Opvallend was dat een voetbalveldje net buiten het plein (aan de Martinus Steijnstraat) wel werd gebruikt door jongens tussen de 15 en 25 jaar, zij waren aan het voetballen of ze zaten met op de bankjes die uitkeken op het veld. Op het plein waren ook meisjes aanwezig, zij zaten in groepjes op de bankjes met elkaar te praten.
- De Pretoriaaan was heel druk met auto's, aan het begin richting het Noorden en gedurende de middag richting het Zuiden. Dus bushalte aan deze weg stond vol met wachtende mensen.
- Het Gemaal was dicht.
- Lokaal cultureel centrum 't Klooster was dicht.

Bijlage

COLOFON

Onderzoek

Sociale interactie onder Jongeren
Bloemhof en omgeving

Een verkennend onderzoek naar de factoren die op een postieve wijze bijdragen aan sociale interactie onder jongeren

In opdracht van

De Veldacademie en Tu Delft

Auteur

Daan Knibbeler

Met dank aan

De jongeren in Rotterdam Zuid.

Team van mentoren:

Luc Willekens, Elise van Dooren, Otto Trienekens en Maarten van de Maas.

Familie

Sofie Knibbeler, Helma van den Dungen, Simon Dollee.

Grafische vormgeving

Daan Knibbeler

Uitvoering

Veldacademie
Waalhaven Oostzijde 1, 3087 BM Rotterdam
info@veldacademie.nl | www.veldacademie.nl

Deze rapportage is digitaal te raadplegen op www.veldacademie.nl

©2018, Veldacademie

A photograph of three young people standing in front of a vibrant graffiti wall. On the left, a man in a black jacket with 'Intelli Team' and '70' on the back is talking to a woman in a black top. On the right, a man in a grey t-shirt with 'VAF' and '70' on it, a maroon cap, and dark pants is looking towards the other two. The graffiti wall behind them features large, colorful letters and abstract shapes in yellow, red, blue, and white.

SOCIALE INTERACTIE ONDER JONGEREN

Bloemhof en omgeving

Een verkennend onderzoek naar sociaal-ruimtelijke factoren die sociale interactie onder jongeren op een positieve wijze beïnvloeden.



SOCIALE INTERACTIE ONDER JONGEREN

Bloemhof en omgeving

Een verkennend onderzoek naar sociaal-ruimtelijke aspecten die sociale interactie onder jongeren op een positieve wijze beïnvloeden.