



Delft University of Technology

Chongqing

Verticalism beyond skyscrapers

Arpa Fernández, Javier

Publication date

2024

Document Version

Final published version

Published in

Domus: architettura arredamento arte

Citation (APA)

Arpa Fernández, J. (2024). Chongqing: Verticalism beyond skyscrapers. *Domus: architettura arredamento arte*, (1096), 21.

Important note

To cite this publication, please use the final published version (if applicable).
Please check the document version above.

Copyright

Other than for strictly personal use, it is not permitted to download, forward or distribute the text or part of it, without the consent of the author(s) and/or copyright holder(s), unless the work is under an open content license such as Creative Commons.

Takedown policy

Please contact us and provide details if you believe this document breaches copyrights.
We will remove access to the work immediately and investigate your claim.

Green Open Access added to TU Delft Institutional Repository

'You share, we take care!' - Taverne project

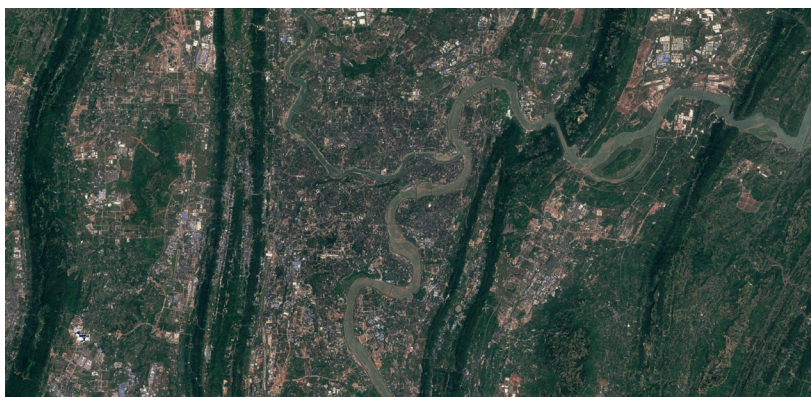
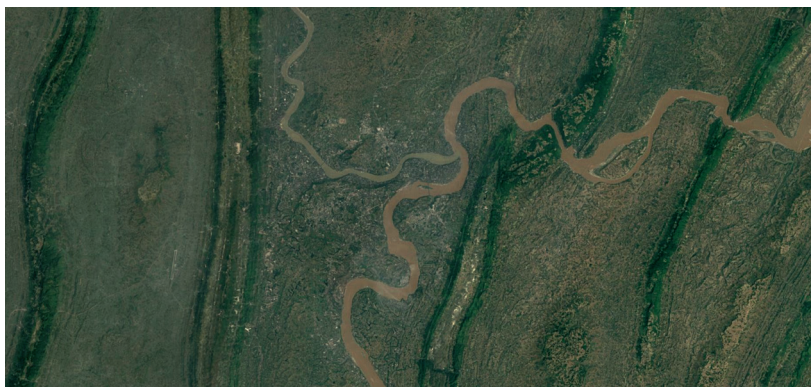
<https://www.openaccess.nl/en/you-share-we-take-care>

Otherwise as indicated in the copyright section: the publisher is the copyright holder of this work and the author uses the Dutch legislation to make this work public.

Emerging territories

Testo e foto / Text and photos
Javier Arpa Fernández

Chongqing: verticalismo oltre i grattacieli



0 2KM MAPPE DI CHONGQING, A CONFRONTO: 2010 E 2022 / CHONGQING, MAPS IN 2010 AND 2022



Chongqing, con quasi 34 milioni di abitanti, si attesta tra le più vaste aree urbane del mondo. Situata nel sudovest della Cina, alla confluenza dei fiumi Yangtze e Jialing, grazie ai ripidi versanti su cui sorge, possiede un particolare carattere urbano di verticalità, in cui terreni naturali e architettura s'intessono su molteplici livelli. Strutture a torre, ponti interconnessi e percorsi multilivello creano un paesaggio urbano quasi surreale. In origine polo industriale, Chongqing è stata un porto interno fondamentale. La sua qualifica di municipio autonomo, nel 1997, ha innescato un boom edilizio che ne ha trasformato l'identità urbana. Per adattare la rapida espansione ai dislivelli del territorio, Chongqing ha elaborato un'intricata rete di percorsi, scalinate e trasporti pubblici sopraelevati. Lungi dall'essere soluzioni a posteriori, questi spazi verticali sono collegamenti cruciali, che aprono la strada a un modello versatile di urbanistica verticale che è valso a Chongqing soprannomi come "Città 8D" e "capitale cyberpunk della Cina", amplificati dai *social media* che hanno diffuso immagini virali di ponti, scalinate e ferrovie che corrono in mezzo ai palazzi. Per gli abitanti, queste prodezze architettoniche si integrano senza soluzione di continuità nelle abitudini quotidiane. Raffles City, progettata da Moshe Safdie, alla confluenza dello Yangtze e del Jialing, rappresenta una svolta in direzione dell'urbanistica del lusso. Per contrasto, il complesso dello Hongyadong si basa sugli stili della tradizione e si espande sul pendio per 11 piani, fondendo patrimonio culturale e turismo. Il sistema dei percorsi montani urbani è la realizzazione materiale dell'attenzione che Chongqing dedica alla percorribilità e all'accessibilità. Una rete di percorsi sopraelevati e scalinate permette ai residenti di navigare nella città. Il viale Shancheng, per esempio, fonde tutela dei beni culturali e frequentazione quotidiana, mettendo in rilievo il duplice ruolo del sistema dei percorsi pedonali come infrastrutture e patrimonio culturale. A differenza delle città dove, grazie ai grattacieli, la verticalità è preminentemente al servizio del profitto, gli spazi verticali di Chongqing fungono sostanzialmente da infrastruttura connettiva. Adattano l'architettura al paesaggio, permettendo a edifici e percorsi di seguire il profilo naturale delle alture. Una verticalità fondata sul territorio che dimostra come l'architettura sia tanto funzionale quanto innovativa, integrandosi nell'ambiente invece che imporsi. Il paesaggio verticale, perciò, non si limita a dare soluzione ai vincoli spaziali, ma è parte integrante dell'identità della città. Grazie a questi spazi verticali Chongqing ridefinisce la vita urbana ad alta densità, fondendo architettura e spazi pubblici con la topografia per creare un'esperienza immersiva multidimensionale.

Chongqing, verticalism beyond skyscrapers

Chongqing, with nearly 34 million residents, ranks among the world's largest urban areas. Located in south-west China, at the confluence of the Yangtze and Jialing rivers, the city's steep hills have shaped a distinctive urban verticality, where natural terrain and architecture interweave to support life across multiple levels. Towering structures, interconnected bridges and multilevel pathways create an almost surreal cityscape. Originally an industrial hub, Chongqing served as a key inland port. Its designation as an autonomous municipality in 1997 sparked a construction boom that reshaped its urban identity. To accommodate rapid growth on its rugged terrain, Chongqing developed an intricate network of pathways, staircases and elevated public transport. Far from an afterthought, these vertical spaces are crucial connectors, offering insights into an adaptable model of vertical urbanism. Chongqing's reputation for "weird architecture" emerged from unconventional vertical spaces blending functionality with visual spectacle. Social media has amplified this landscape, with viral images of bridges, staircases and railways running through residential towers, earning it nicknames like "8D City" and "China's cyberpunk capital". For locals, these architectural feats are seamlessly integrated into daily routines. Rising at the confluence of the Yangtze and Jialing, Moshe Safdie's Raffles City represents a shift towards luxury urbanism. In contrast, the Hongyadong complex draws on traditional styles and extends 11 stories into the hillside, blending cultural heritage with tourism. The Mountain City Footpath System embodies Chongqing's commitment to walkability and accessibility. This network of elevated walkways and staircases allows residents to navigate the city. Shancheng Alley, for example, integrates heritage preservation with daily use, highlighting the system's dual role as infrastructure and cultural asset. Unlike cities where verticality primarily serves economic gain through skyscrapers, Chongqing's vertical spaces function as public connective infrastructure. They adapt architecture to the landscape, allowing buildings and pathways to follow natural mountain contours. This "terrain-based verticality" shows how Chongqing's architecture is both functional and transformative, integrating with the environment rather than imposing upon it. The city's vertical landscape thus serves as a solution to spatial constraints and as an integral part of Chongqing's identity. Through these spaces, Chongqing redefines high-density urban life, blending architecture and public space with topography to create an immersive, multidimensional experience.