

De weeshuizen van Jos Bedaux en Aldo van Eyck

Een zoektocht naar de verschillend en overeenkomsten van de weeshuizen gerealiseerd na de oorlog in vorm en verhaal.

AR1A066 Delft Lectures on Architectural History and Theory

Casper Laan 5440300

Jean-Paul Baeten

Q2 2021/2022

14-04-22



Inhoudsopgave

| | |
|---|----|
| Abstract..... | 3 |
| Introductie | 3 |
| De traditionele typologie..... | 4 |
| De architecten en hun ontwerp | 7 |
| Architect Aldo van Eyck & Directeur Van Meurs | 7 |
| Het ontwerp van Aldo van Eyck | 9 |
| Architect Jos Bedaux & Kinderarts dr. Keyzer..... | 10 |
| Het ontwerp van Jos Bedaux | 11 |
| De vergelijking | 14 |
| Conclusie..... | 16 |
| Bibliografie | 17 |

Abstract

In de typologie van de weeshuizen voor de oorlog zijn voornamelijk veel traditionele indelingen te herkennen en zijn de vormtaal en de architectuur zelf niet karakteristiek voor de functie van weeshuizen. De weeshuizen gerealiseerd na de oorlog vertonen net als voor de oorlog ook overeenkomsten met elkaar zonder daadwerkelijk te zijn uitgevoerd in een traditionele typologie van weeshuizen. Het Burgerweeshuis, een ontwerp van Aldo van Eyck, laat zien hoe een vernieuwde interpretatie van de functie weeshuizen zich uit. Dit Burgerweeshuis is vergeleken met een ontwerp van bekend architect Jos Bedaux. Met de twee projecten van het herstellingsoord te Goirle laat Jos Bedaux twee totaal verschillende vertalingen van een en dezelfde functie zien. Deze verschillen en overeenkomsten zijn los van de kwaliteiten van de architecten ook deels te wijten aan de opdrachtgevers die in beide casussen markante figuren waren die beide handelde uit visie en het beste voort hadden met de mensen om hun heen.

Introductie

In dit historisch onderzoek wordt onderzoek gedaan naar een fenomeen binnen de architectuur, het Burgerweeshuis van Aldo van Eyck. Voor de discipline van architectuur heeft dit gebouw veel teweeggebracht. Zo zeggen veel dat Aldo van Eyck met het ontwerp voor het Burgerweeshuis een nieuwe stroming inluidde genaamd het Hollandse structuralisme (**van Gastel, 2006**) (**pagina 13**). Er is veel geschreven over de persoon en over het werk van Aldo van Eyck, het Burgerweeshuis. Dit is allen vaak gewijd aan de toentertijd nieuwe kwaliteiten en de toen nog onbekende stijl, het structuralisme, in Nederland. Echter is er weinig literatuur/tekst gewijd aan het ontwerp en de vergelijking tussen projecten met een en dezelfde functie rondom die tijd. Er wordt met veel love over het ontwerp geschreven en gesproken maar kwam de functie het beste tot uiting in het ontwerp van Aldo van Eyck of zijn er andere projecten waarin kwaliteiten worden getoond die niet zijn meegenomen in het ontwerp van Aldo van Eyck. Daarnaast zou het kunnen zijn dat juist de invloed van het Burgerweeshuis dermate groot was dat de typologie werd overgenomen. Daarnaast zijn andere weeshuizen rondom die tijd nauwelijks vergeleken met het Burgerweeshuis in Amsterdam. Aldo van Eyck zou ongetwijfeld bestaande weeshuizen hebben bestudeerd om tot een eigen ontwerp te komen. Daarom wordt in dit onderzoek ingegaan op de vergelijking tussen de naoorlogse weeshuizen.

Dit onderzoek zal zich toespitsen op het vergelijken van het Burgerweeshuis te Amsterdam 1955 ontworpen door Aldo van Eyck. Het Kinderdorp Sint-Godelieve, onderdeel van een herstellingsoord en een openluchtschool te Goirle 1954-1958 ontworpen door Jos Bedaux (**Bosma, Mekking, Ottenheim, & van der Woud, 2007**) (**pagina 63**). Het kinderdorp Sint-Godelieve werd in 1957 opgericht en diende als een tehuis voor kinderen die wegens verschillende redenen niet thuis konden blijven wonen. Vaak waren dit psychische en/of medische oorzaken of onhoudbare gezinssituaties. (**Castelein, 2005**)

In de vergelijking zoals bovenstaand benoemd zullen de volgende vragen antwoord geven op de hoofdvraag.

Hoofdvraag: Zijn de ontwerpen door elkaar beïnvloed van de reeds benoemde projecten van de weeshuizen die na de oorlog zijn gebouwd of bestudeert?

Hoe zag de traditionele typologie van de weeshuizen voor de oorlog er uit en waarom?

Wie waren de architecten Jos Bedaux en Aldo van Eyck en wat waren de motieven voor de ontwerpen?

Wat is de vergelijking van de twee ontwerpen van bovengenoemde architecten?

De traditionele typologie

Om de casussen van Aldo van Eyck en Jos Bedaux in een context te kunnen plaatsen wordt alvorens ingegaan op de traditionele typologie van de weeshuizen. De geschiedenis van weeshuizen rijkt ver terug. Specifiek het burgerweeshuis vindt zijn oorsprong in Amsterdam waar het in 1520 door Haasje Klaase werd opgericht. Niet lang daarna kreeg ook Leeuwarden een Burgerweeshuis in 1538. In 1560 werd in Nijmegen het Burgerweeshuis gesticht. Bijzonder in deze trend is het feit dat de start van deze weeshuizen in veel gevallen zijn oorsprong vind bij het particuliere initiatief. **(Schoonhoven, 2013) (pagina 124)**. Naast dit voorbeeld van de Burgerweeshuizen waren er toentertijd verschillende soorten weeshuizen. Zo was er het Diaconieweeshuis waarbij de zorg voor kinderen gefundeerd was met de liefde voor god, het christendom **(Schoonhoven, 2013) (pagina 10)**. Het Aalmoezeniersweeshuis dat van het woord Aalmoezener afkomstig is, dat betekent de zorg van een rooms-katholieke geestelijke. Voornamelijk gericht op de verzorging van specifieke groepen zoals militairen, jeugdigen en arbeiders. **(Aalmoezener, 2022) (geraadpleegd 13-4-2022)**. Maar hoe zagen deze toentertijd gerealiseerde zorginstellingen, gewijd aan de zorg voor wezen, er uit qua architectuur en wat was de typologie.

Het onderzoeken van de vormgeving ofwel architectuur van de weeshuizen lijkt wellicht in eerste instantie veelal gekoppeld aan de verwezenlijking van religieuze gebouwen. Tenslotte waren veel van de stichtingen die zich bezighielden met de opname van weeskinderen vanuit religieuze overwegingen gestart. Oftewel de instellingen waren vaak gekoppeld aan de identiteit van deze religieuze groeperingen. De sociale zorg werd geregeld op lokaal niveau door de stedelijke overheden en daarnaast dus de religieuze instellingen. Dit gebeurde in een tijdsperiode waar architectuur in en om Amsterdam vaak gebruikt werd om de positie van de elite, in Amsterdam, te laten zien. Het werd gebruikt als status symbool. **(Bosman, 2010) (pagina 141)**. Hierbij komt de vraagstelling naar boven of de weeshuisarchitectuur door de elite, omdat veel ook werd gestart vanuit particulier initiatief, ook gebruikt werd om de status te laten zien ten aanzien van de stad. De Weeshuisarchitectuur zal voor dit onderzoek onderscheid maken tussen drie verschillende weeshuizen.

- Weeshuizen die bleven in bestaande gebouwen waar de weeshuizen in eerste instantie begonnen.

- Een nieuw gebouw ingingen nadat de instelling eerder gevestigd was in een ander gebouw.
- Van begin af aan een nieuw gebouw betrokken.

De vormen van de weeshuizen waren verschillend. Bij bijvoorbeeld een verhuizing naar een bestaand pand waren veel onregelmatige vormen. Deze ontstonden regelmatig door uitbreidingen in de, vaak voorkomende, L-vormen of U-vormen. Bij nieuwbouw is de L-vorm vaak terug te zien waarbij de binnenhoek vaak dienst deed als binnenplaats. De typologie was vaak gebaseerd op de typologie van het stadhuis (**Schoonhoven, 2013**) (**pagina 125**). De complexen waren vaak voorzien van één of meerdere binnenplaatsen. De voorgevel van de L-vorm was vaak gesitueerd langs de straatzijde zodat er een binnenplaats gecreëerd werd aan de binnenzijde van een hof, dit zodat de kinderen beter onder toezicht konden worden gezet door de begeleiders/verzorgers. De gevels, het aanzicht van de weeshuizen, was bijna altijd van symmetrische opzet (zie figuur 1). Voor de burgerweeshuizen gold vaak dat er gebruik gemaakt werd van Dorische en/of Ionische elementen zoals zuilen en pilasters. De nadruk van de gevels lag voornamelijk op de ingangen van het gebouw/complex. Deze waren opgezet al zijnde 'poort' naar binnen. Veel ornamentiek zoals frontons, trappen met bordessen en materialen zoals natuursteen werden regelmatig gebruikt in de entrees van de weeshuizen. De burgerweeshuizen in Amsterdam beschikte over de pracht en praal als het gaat over het Hollandse classicisme. De aalmoezeniersweeshuizen en diaconieweeshuis waren een minder uitspattende variant van deze stijl. Vaak strakke en duidelijk opgezette gevels zonder al te veel ornamentiek, echter op de ingang na waar wel degelijk veel ornamentiek was toegepast. Dit met de rede dat het de 'poort' voor de weeskinderen was naar hun thuis. (**Schoonhoven, 2013**) (**pagina 127**).



Figuur 1 Voormalig Walen Weeshuis, Vijzelgracht 2 te Amsterdam ((Bosman, 2010) (pagina 144)

Voor de indeling van de panden werd voornamelijk rekening gehouden met de toen bestaande scheiding tussen de jongens en meisjes. Beide afdelingen hadden in plattegrond ook vaak alle functies twee keer, een voor de jongens en een voor de meisjes afdeling. De scheiding kwam voor middels het toewijzen van verschillende gebouwdelen voor de jongens en een ander gebouwdeel voor de meisjes. Ook kwam het voor dat het gebouw rond een binnenplaats simpelweg werd opgesplitst met aan de rechterzijde de jongens en de linkerzijde de meisjes. Het slapen werd vaak gedaan in grote slaapzalen voor de kinderen. In grote weeshuizen werd er nog onderscheid gemaakt tussen de kleine en grote kinderen. Deze hadden dan iedere een aparte slaapzaal. Echter kwam het vaak voor dat alle leeftijden van een geslacht op een slaapzaal sliepen. De verblijven van de verzorgers en werknemers waren bij alle weeshuizen voorzien van alle luxe. Vaak ingericht met een stookplaats en sommigen van deze ruimtes hadden zelfs aparte keukens en eetruimtes alleen bestemd voor de werknemers of regenten van het betreffende weeshuis. **(Schoonhoven, 2013) (pagina 128).**

Door de oorsprong van het Burgerweeshuis in Amsterdam zijn de weeshuizen in en rondom Amsterdam gebruikt als ontwikkeling voor de traditionele typologie van de weeshuizen. Tussen de 17^{de} en 18^{de} eeuw zijn veel van de weeshuizen gebouwd en gesticht. Na deze periode trokken weeshuizen vaak in al bestaande panden. Een echt heldere typologie was er niet ontstaan voor typische weeshuizen. Dit had als rede dat in de 17^{de} eeuw instellingen zoals weeshuizen in de stad van Amsterdam werden gezien als belangrijk voor het stadsaanzicht. Oftewel het Hollandse classicisme werd ingezet om het stadsaanzicht als trots naar voren te kunnen schuiven. De ambities die het stadsbestuur hadden kwamen echter niet overeen met de religieuze instellingen. Vaak kwamen deze instellingen dan ook terecht in de minder aantrekkelijke uitbreidingen van de stad Amsterdam. Hierdoor waren het vaak ook minder fraaie en soms ook saaie gevels en ontwerpen, de sobere en strakke variant van het Hollandse classicisme. **(Bosman, 2010) (pagina 145).**

Veel van deze weeshuizen bleven lang in bestaande panden of veranderen van plek en trokken een ander reeds bestaand pand in. Tot voor de oorlog zijn er in de architectuur van de weeshuizen niet veel veranderingen geweest ten opzichte van de eerste ontwerpen en ontwikkelingen van weeshuizen zelf. Veel weeshuizen in de jaren 1950/1960 waren genoodzaakt hun deuren te sluiten **(de Bruijn, 2022)**. Dit gebeurde doordat het aantal kinderen afnam die in aanraking kwamen met instellingen als weeshuizen. De weeshuizen reageerden hier vervolgens weer op met verschillende manieren. De drie belangrijkste veranderingen in de weeshuizen rond die tijd als gevolg van terugloop in kinderen was dat: ten eerste de manier van verzorgen een veel kleinschaligere aanpak en huiselijkere sfeer kreeg. Ten tweede werden er wegens terugval ook half-wezen of zelfs bejaarden opgenomen. Ten derde waren weeshuizen die volgens traditionele wijze bleven werken en financieel niet sterk waren de weeshuizen die snel zouden omvallen aan het einde van de 20^{ste} eeuw. Deze ontwikkeling was aan de gang terwijl in Amsterdam in 1955 **(Ligtelijn, 1999) (pagina 88)** een weeshuis verrijst dat veel publiciteit met zich mee zou gaan brengen in de daarop volgende jaren. Volgens W.J Hellinga, in het boek *Bouwen in Nederland 600-2000*, was het burgerweeshuis 'een van de keerpunten in de naoorlogse architectuur' **(Bosma, Mekking, Ottenheim, & van der Woud, 2007) (pagina 20).**

De architecten en hun ontwerp

Architect Aldo van Eyck & Directeur Van Meurs

Om de keuze Aldo van Eyck, als architect van het nieuwe Burgerweeshuis te Amsterdam, te verduidelijken moet worden gekeken naar de man achter het weeshuis in Amsterdam. Toentertijd nog gevestigd aan de Kalverstraat waar het Burgerweeshuis was gevestigd sinds 1520. Frans van Meurs, geboren 13 januari 1889 in Amsterdam was een man van vele disciplines. Bestuurder van Nederlandse Bond van Personeel, in overheidsdienst van 1917 tot 1935, vanaf 1923 lid van de gemeenteraad in Amsterdam 1935 als wethouder in Amsterdam verantwoordelijk voor Maatschappelijke steun en levensmiddelen. Bij het Burgerweeshuis was van Meurs vanaf 1927 actief waarna hij als directeur werd aangesteld in het jaar 1946. Na verloop van tijd werd van Meurs tot Officier in de Oranje-Nassau benoemd in 1955 (Pees, 2018) (pagina 55/56).

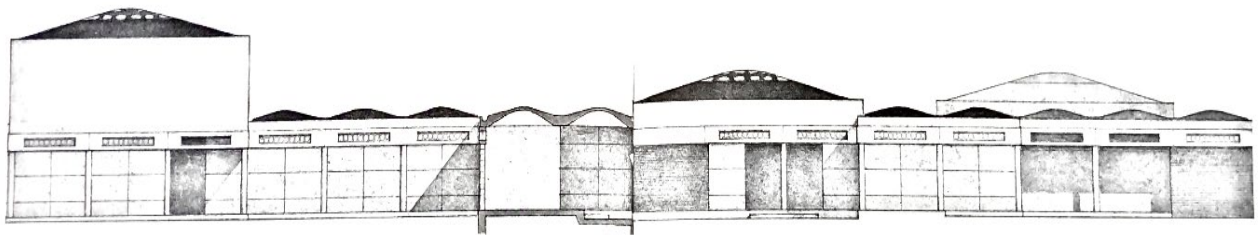


Figuur 2 (Schouten) Oudst bewaard gebleven afbeelding van de poort van het Burgerweeshuis aan de Kalverstraat.

In 1937 werd besloten dat het Burgerweeshuis aan de Kalverstraat (zie figuur 2) een nieuwe locatie zou krijgen. Plannen voor een nieuw gebouw en locatie waren al ver gevorderd in het jaar 1939, het nieuwe ontwerp werd beschreven als zijnde paviljoen-stelsel. Het ontwerp werd beschouwd als het tegenovergestelde van het orthodoxe gesticht. Het nieuwe gebouw zou laagbouw moeten worden met een begane grond voor het verblijf van de wezen en een verdieping voor verblijf van de werknemers. Dit valt dus deels wel te refereren aan de eerder benoemde opzet van weeshuizen gebouwd tussen de 17^{de} en 18^{de} eeuw. Dit ontwerp was van de stadsarchitect A.R. Hulshoff. In 1940 volgde er weken lang gesprekken tussen van Meurs en de architect en verschillende deskundigen en geneesheren over de indeling van het gebouw. Toen Nederland in 1940 werd bezet door de Duitsers werd naar buiten gebracht dat er enige vertraging zou zijn rondom de verhuizing naar een nieuw pand. Dit bleek echter in de praktijk uitstel tot 1953 voordat de plannen weer werden opgepakt. (Pees, 2018)(pagina 61/62).

Van Meurs ging in 1954 opzoek, met hulp van de Branchevereniging Nederlandse architectenbureaus (BNA), naar een passende architect voor het nieuw te bouwen Burgerweeshuis. De namen van grote architecten die de BNA voordroeg schoof van Meurs al snel aan de kant en begon daardoor zelf met zoeken. Gevleid door de kleinschalige speeltuinen die waren ontstaan door de stad heen ging van Meurs opzoek naar de ontwerper hiervan. Eenmaal gesproken te hebben met de afdeling Publieke werken van de stadsontwikkeling wist van Meurs te achterhalen wie de ontwerper was van deze speelplaatsen, Aldo van Eyck. Van Meurs sprak van Eyck voor het eerst op 27 Juli 1954 en de officiële opdracht werd 21 september gegeven aan van Eyck. Van Meurs gaf van Eyck voor de eisen aan het ontwerp een opdrachtbrief waar zeer uitgebreid het belang van ontwikkeling in sport, muziek, theater, natuur en beeldvorming werd benadrukt. Van Meurs benadrukte dat gezelligheid en huiselijkheid van groot belang is en dat dat zal moeten worden meegenomen in het ontwerp. Al vanuit opdrachtgeverzijde dus een verfrissende houding te opzicht van de bestaande weeshuizen gevestigd in bestaande panden. Dit paste helemaal in lijn van de al eerder genoemde ontwikkeling, dat er steeds kleinschaligere residentiele tehuiszorg ontstond. **(Pees, 2018) (pagina 69)**

De eisen van van Meurs waren van duidelijke taal. Zo werd er gevraagd geen massief en groot gebouw te ontwerpen. Het gebouw diende speels te zijn en uitnodigend om naar binnen te gaan. De indeling moest vervolgens proportioneel zijn met een structuur van verbindingen tussen de verschillende woon- en leef- vertrekken **(Pees, 2018) (pagina 70)**. Van Meurs koos voor een horizontale indeling met zoveel mogelijk gelijkvloers of dezelfde bouwlaag. Dit zodat de verdeling van de 120 groepen in een horizontale indeling allen zelfstandig konden zijn maar ook ongedwongen contact met elkaar maakten. De verdeling in de groepen werden gedaan op leeftijd, en sekse. De jongeren groepen tot 10 werden alleen verdeeld in leeftijd en de ouderen boven de 10 werden ook verdeeld in groepen van jongens en meisjes. Dit werd gedaan met het argument dat elke leeftijd en geslacht hun eigen behoefte en verlangens hadden. De kamers kregen naast de standaard indeling ook een eigen karakter en inrichting. Dit zodat de kamers waren afgestemd op de levenswijze van de betreffende weeskinderen. **(Strauven, 1987) (pagina 5)**.



Figuur 3 geveltekening met doorsnede (Strauven, 1987) (pagina 22/23)

Het ontwerp van Aldo van Eyck

Het ontwerp van Aldo van Eyck voor het Burgerweeshuis is gesitueerd in de stadsrand van Amsterdam. De plek is t.o.v. de oude locatie op een andere manier dynamisch. Waar het Burgerweeshuis aan de Kalverstraat zich bevond in het drukke centrum is deze nieuwe locatie gevestigd in een grote lege ruimte omringd door verkeer en het stadion. De dynamiek van de nieuwe locatie uit zich in de, toentertijd, voorbij komende toeschouwers voor het stadion en de hoeveelheden vliegtuigen die over de locatie heen vliegen, vanwege het dichtbij liggende, vliegveld Schiphol **(Eyck & Beek, 1981) (pagina 61)**.

Hoewel van Meurs van duidelijke taal sprak over de functies die het nieuwe Burgerweeshuis moest krijgen is het ontwerp geen letterlijke vertaling hiervan geworden. In tegenstelling zelfs, de vertaling van het programma reikt veel verder dan louter een uitwerking van aaneengeschakelde functies. Het Burgerweeshuis is een gebouw dat een visie bevat en uit. **(Strauven, 1987) (pagina 8)**. Er is een duidelijke structuur in de vorm van repetitie van aaneengeschakelde ruimtes. Deze allen verbonden aan elkaar middels brede binnenstraten. Deze binnenstraat ligt, t.o.v. de geschakelde ruimtes binnen en de patio's buiten, steeds twee treden hoger of twee treden lager. De bedoeling van deze brede binnenstraat is dat de kinderen elkaar konden ontmoeten, net zoals buiten op straat in de grote stad. **(Eyck & Beek, 1981) (pagina 64)** De ruimtes die kunnen worden gezien als binnenplaats zijn ontworpen als patio's. Deze patio's zijn dus omringd door andere kamers of de verkeersruimte. Op deze manier zorgt de indeling van de verspreide patio's nog steeds voor een bepaalde geborgenheid terwijl de kinderen wel kunnen spelen in de buitenlucht. Een ander typerend verschijnsel in het ontwerp is het laten verspringen van vloerniveau, in tegenstelling tot het verhogen van een dak om de ruimte hoger te maken. Doormiddel van deze verschillende vloerniveau maakte van Eyck met de indeling onzichtbare scheidingslijnen tussen de verschillende verblijven en functies. **(Eyck & Beek, 1981) (pagina 68)**. Middels deze opzet vertoont de opbouw iets paradoxaals het is namelijk statisch door de duidelijke structuur en toch dynamisch door het gebruik binnen deze bestaande structuur. Eigentijds door de strakke opzet en ranke uitstraling maar traditioneel door de klassieke bouwvoor die is toegepast van architraven, kolommen en koepels. **(Strauven, 1987) (pagina 15)**. Deze klassieke manier van bouwen is op een moderne manier ingezet bij het Burgerweeshuis. Dit is allen terug te brengen naar de een traditie van de 'vernacular of the heart' waar Aldo van Eyck veel inspiratie vandaan haalden. Vernaculaire inspiratie bronnen vaak in de vorm van kunst, teksten, patronen en vormende kunst.



Figuur 4 (van Gastel, 2006) (pagina 1) Een inspiratie voorbeeld voor de Vernaculaire architectuur.



Het ontwerp van het Burgerweeshuis grijpt, voornamelijk door gebruik van de 327 tellende koepels, terug op de oervormen kijkend naar de geometrie. Dit terwijl de samenstelling van het geheel een moderne traditie is. In het Burgerweeshuis worden beide tradities met elkaar op miraculeuze wijze met elkaar versmolten.

Figuur 5 (Eyck A. v., 1986) De koepels tijdens de bouw van het Burgerweeshuis. Werden door velen gekenmerkt door een Kashba.

Architect Jos Bedaux & Kinderarts dr. Keyzer

De opdrachtgever en tevens zelf werkzaam als kinderarts was dr. Keyzer. Een man die binnen zijn vakgebied vooruitstrevend was en met een visie handelde. In beginselen zette Dr. Jacques Keijzer, kinderarts te Tilburg, veel in voor het opzetten van een dagverblijf voor kleuters. Met een collega, die reeds in 1928 het eerste kleuterverblijf had geopend, probeerde beide artsen andere collega te overtuigen van hun werkwijze. Dr. Jaques Keijzer is geboren te Oosterhout in 1896. Als zoon van een Apotheker werd Keyzer in 1923 kinderarts in Tilburg waarna al snel, een door Dr. Keyzer geopperd idee, een dagverblijf voor kleuters gerealiseerd werd. Dit kinderdagverblijf, genaamd Kleuterheil, vormde de voorbode van de projecten die daar later omheen zouden worden ontwikkeld. In de oorlog was Dr. Keyzer initiatiefnemer van het inzamelen van goederen voor kleuterdagverblijven die reeds waren geopend in grote steden. Dit monde uit in geslaagde actie met veel kleding en bruikbare meubels voor de kleuterdagverblijven. **(Viersma, 1968) (pagina 443)** Dr. Keyzer was een vooruitstrevend figuur en wilde van betekenis zijn binnen zijn vakgebied. In het jaar 1958 ontving hij een onderscheiding van de Gemeente Tilburg voor zijn inzet, de Zilveren Legpenning. Daarnaast, net als van Meurs, was Dr. Keyzer benoemd tot officier in de Orde van Oranje Nassau. **(bidprentje, 2022-).**

Voor de uitbreiding van het terrein met aansluitende functies, een open luchtschool, ontstond het herstellingsoord St. Godelieve. Kleuterheil, het kleuterdagverblijf, werd gebouwd in 1933 waar kleuters tussen de leeftijd van drie tot en met zes jaar met een zwakke gezondheid verbleven. De architect van dit eerst project is onbekend. Voor de uitbreiging van de Kleuterheil, in 1957, waren verschillende eisen gesteld **(Kloosters in Nederland, 2022)** . Het nieuw te realiseren complex diende een gebouw te zijn dat niet het karakter van een standaard klooster gebouw zou hebben. Geen donkere, lange en holle verkeersruimtes en grote slaapzalen wat werd beschouwd als stereotype kloostergebouw. Bij de zoektocht naar een geschikte architect werd al snel de, van origine geboren in Tilburg in 1910 **(JOS.BEDAUX 1910-1989, 2022)**, gerenommeerde architect Jos Bedaux naar voren geschoven. Het diende een ontwerp te zijn van ruime opzet en een vriendelijk gebruik en beleving. Een hoofdgebouw met daarin de voorzieningen zoals centrale keuken, kantoren en de verblijven voor de werknemers zou laagbouw en vriendelijk moeten zijn. Hetgeen dat haaks zou moeten komen te staan op de, zoals eerder benoemd stereotyperende, klossterachtige gebouwen. Voor Bedaux is de aangewezen locatie een bijzondere. De locatie

kan worden gezien als het territorium van architect Jos Bedaux, hij bouwde er niet alleen zijn eigen huis maar ook vier andere huizen en delen van het herstellingsoord St. Godelieve. Zelfs de volgende generatie heeft deze traditie voortgezet. Zo heeft Peer Bedaux twee huizen aan de Dr. Keyzerlaan die zijn gerealiseerd in 2006. **(Leenen & Es, 2010) (pagina 9)**

Het ontwerp van Jos Bedaux

Het herstellingsoord St. Godelieve is gesitueerd aan de Dr. Keyzerlaan, vernoemd naar de initiatiefnemer van het project Dr. Jacques Louis Keyzer. Gelegen in aan de rand van Tilburg in Goirle bevindt het herstellingsoord zich in een rustige en groene omgeving. De gebouwen en complexen zijn omringd door de groene oase van de omliggende naaldbossen **(Dillen, 2021) (pagina 15)**. Daarnaast bevonden de paviljoens, voor het verblijf van de kinderen overdag en s' nachts, zich toentertijd in een wijd landschap omringd met grasvlaktes. Deze drie losstaande paviljoens deden dienst als het verblijf van de zwakke kinderen die overdag naar de openluchtschool, op het herstellingsoord, gingen. Tevens ook ontworpen door Architect Jos Bedaux.

Voor de bovenstaande openluchtschool was het ontwerp een geslaagde vertaling van de eisen die vanuit Dr. Keyzer naar voren kwamen. Een school waarbij de nadruk ligt op de verbetering van de zieke en zwakke kinderen van een middelbare schoolleeftijd. De school is kamvormig van opbouw met lokalen als tanden aan een langgerekt hoofdgebouw **(Leenen & Es, 2010) (pagina 43)**. In dit gebouw komen als eerste de nieuwe opvatting van de architectuur van Bedaux naar voren. Alvorens heeft Bedaux, om zich goed voor te bereiden en inspiratie op te doen, een reis gemaakt naar Suresnes in de buurt van Parijs. Hier bestudeerde hij de openluchtschool van Baudouin en Lods uit 1936.



Figuur 5 (De Openluchtschool van Suresnes. Een ontwerp van de Franse architecten Eugène Beaudouin en Marcel Lods uit 1935.) Foto van de inspiratie voor Jos Bedaux.

Echter werden veel kenmerken van deze stijl niet tot uiting gebracht in de openluchtschool op het herstellingsoord St. Godelieve maar gaf Jos Bedaux er een compleet eigen draai aan betreft details en opzet. Opvallend is dat het complex een duidelijke horizontale lineariteit heeft. De trappenhuizen op beide kopzijdes van het hoofdgebouw tonen een duidelijke verticale beëindiging van het langgerekte hoofdgebouw **(Ven, Heer, Bergman, & Doms, 1989) (pagina 59)**.



Figuur 6 Open luchtschool (Ven, Heer, Bergman, & Doms, 1989) (pagina 61)

Tegelijkertijd met de bouw van de nieuwe openluchtschool werd aan Jos Bedaux de vraag gesteld losse paviljoens te ontwerpen al zijnde weeshuis/verblijf voor de kinderen die wegens zwakte of thuissituatie moesten verblijven op het terrein van St. Godelieve. De drie paviljoens, zijn in totale tegenstelling van de openluchtschool, hebben een aanwezig gebruik van bakstenen en uiten een Scandinavische sfeer. Het heeft de uitstraling van een klassieke manier van bouwen en ontwerpen. Dit in tegenstelling tot wat al eerder gevraagd werd vanuit de opdrachtgever. Een vriendelijk ontwerp. De simpele opzet nodigt niet uit en is, in tegenstelling tot de openluchtschool, een veel letterlijke vertaling van de functie zelf. Door de situatie is aan de zijde van het landschap de gevel open en helder t.o.v. de sombere en loutere functionele gevel aan de noordzijde. De opengevel beschikte over grote schuifwanden vol glas waarmee de kamers in de zomer vol in contact stonden met de buitenlucht. Een element dat wellicht voortkwam uit de ontwerpprincipes gebruikt bij de openluchtschool, immers gebouwd in dezelfde periode door dezelfde architect. Beide lessenaar daken worden gescheiden door een aanwezige verticale scheiding in hoogte van de daken. Hoog richting de zuidzijde, de open gevel. En laag richting de noordzijde, de

sombere gevel. (Ven, Heer, Bergman, & Doms, 1989) (pagina 59). De 'huisjes' waren ontworpen voor 12 á 13 kinderen en drie verzorgers. De verzorgers hadden een elk een eigen verblijf op de verdieping waardoor er altijd twee verzorgers aanwezig waren in ieder 'huisje'. Naast deze verblijven waren de slaapverblijven van de jongens en van de meisjes op de verdieping. Op de begane grond was de gezamenlijke woonkamer. Daarnaast was er aan de noordzijde een berging met als doeleinde zoals spreekkamer, slaapkamer of berging. (Sint-Godelieve, 2022).



Figuur 7 Oude ansichtkaart van de drie paviljoens van de Zuidgevel, open en licht. (Sint-Godelieve, 2022)



Figuur 8 Aanzicht van gevels van de 'huisjes' voor het verblijf van de kinderen. (Ven, Heer, Bergman, & Doms, 1989) (pagina 62)

De vergelijking

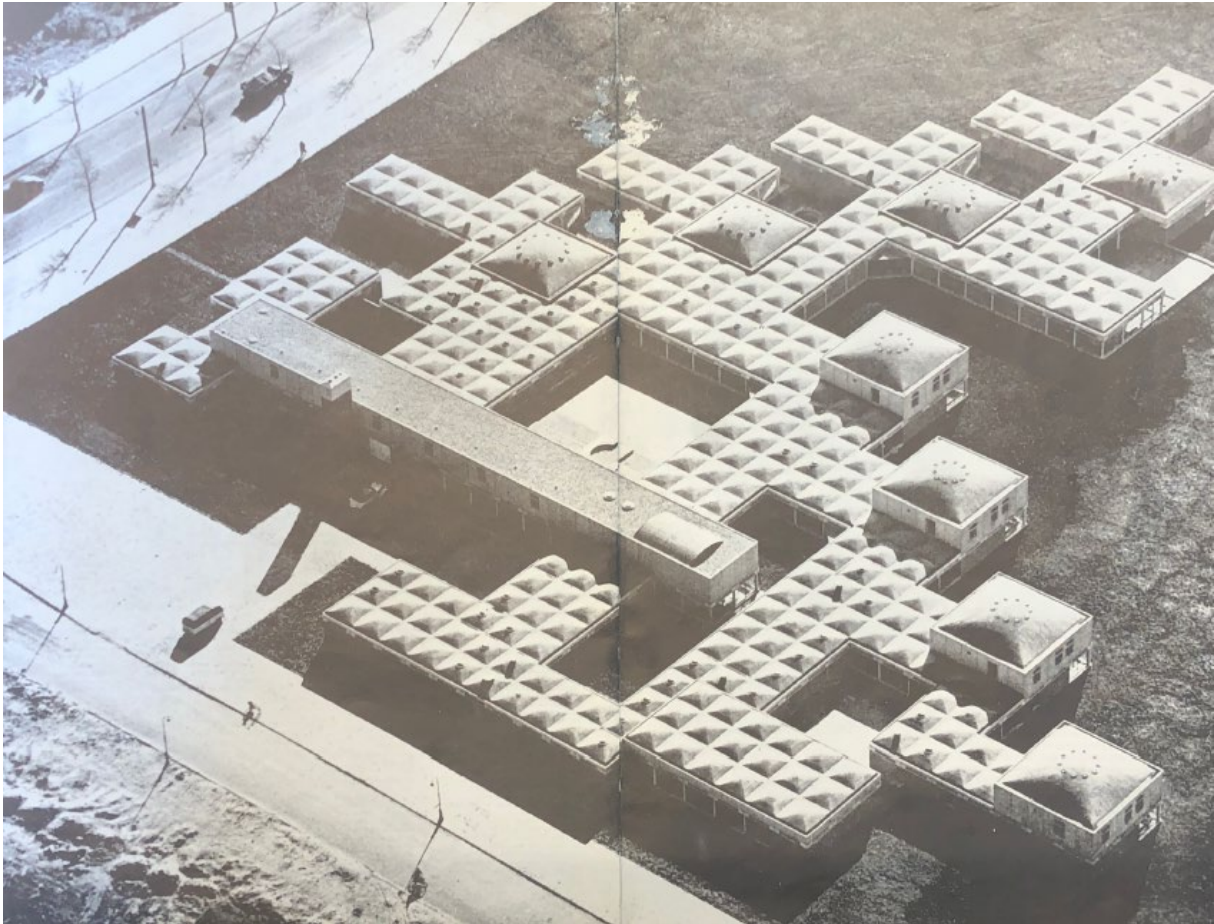
De ontwerpen van Aldo van Eyck en Jos Bedaux rijkt verder dan louter een vergelijking op vormgeving en typologie. In historisch perspectief is het van belang de projecten in totaliteit naast elkaar te leggen inclusief context. De context van Aldo van Eyck laat zich voornamelijk bepalen door de opdrachtgever van Meurs. Die zoals eerder benoemd handelde met een visie en zich hard maakte voor zijn eigen ideologie, tevens ook een karakter van de architect Aldo van Eyck zelf. Bij de context van Jos Bedaux zien we een gelijkenis betreft de opdrachtgever, een man die met eveneens met een visie handelde en graag iets goeds teweeg wou brengen voor zijn medemens en de maatschappij. Beide opdrachtgevers hadden een verfrissende blik als het gaat om de eisen die ze stelden aan de ontwerpen voor het Herstellingsoord St. Godelieve en het Burgerweeshuis. Toch zijn er frappante verschillen aanwezig en zeker in de vergelijking tussen de paviljoens met het Burgerweeshuis

Qua indeling is het Burgerweeshuis, mede dankzij de eisen van van Meurs, erg vernieuwend voor zijn tijd door gebruik te maken van de losse aan elkaar geschakelde verblijven en ruimtes. Refererend naar de traditionele opzet van weeshuizen qua indeling, waar de jongens en de meisjes qua waren gescheiden en beide gebouwdelen bijna identiek waren aan elkaar. De ontworpen patio's die tezamen met de aaneengeschakelde verblijven en verkeersruimtes ontstonden gaf het nieuwe Burgerweeshuis een beschutte maar toch dynamische plek als buitenspeelplaats voor de wezen. Bij de openluchtschool van Jos Bedaux was dit op een manier opgelost waarbij de tussenruimtes, tussen de lokalen op begane grond, openend naar de bosrand toe. Dit gaf niet de beschutting zoals in het Burgerweeshuis. Daarnaast vertonen beide ontwerpen, Burgerweeshuis en openluchtschool, karakteristieke eigenschappen van het nieuwe bouwen. Echter op andere manieren komt dit tot uiting in beide projecten. Waar de Openluchtschool ook de detaillering van het Nieuwe Bouwen vertoonde toonde het Burgerweeshuis voornamelijk het gebruik van materialen van het Nieuwe Bouwen.

De vergelijking van indeling tussen het Burgerweeshuis en de paviljoens, bestemd voor het verblijf van de kinderen, is een andere verhaal. Hierin zien we twee totaal verschillende ontwerpen voor een en dezelfde functie. Waarbij het Burgerweeshuis vernieuwend en complex oogt zijn de drie ontworpen paviljoens een vertaling van traditie met tinten van de Scandinavische architectuur.

De indeling met geschakelde ruimtes staat haaks op de traditionele invulling van de 'huisjes' waarbij de woonkamer zich op de begane grond bevindt en de slaapverblijven op de eerste verdieping. Dit terwijl de paviljoens in dezelfde periode waren gerealiseerd als de eerder benoemde luchtschool van Jos Bedaux. De paviljoens hadden op deze manier een veel letterlijke vertaling van de eisen vanuit de opdrachtgever. Iets dat licht en luchtig moest zijn en vriendelijk vertaalde zich in een gevel die aan de zuidzijde beschikte over grote schuifpuien en aan de noordzijde een gesloten gevel was. Waarbij het Burgerweeshuis een duidelijk structuur in gevels vertoonde met verschillende herhalende invullingen zonder een directe vertaling te zijn van de eisen gesteld vanuit van Meurs.

Waar het Burgerweeshuis een uitdrukkelijke vorm heeft met zijn 327 aantal koepels zijn de paviljoens louter qua vormgeving interessant gemaakt door het verspringende gedeelte van beide lessenaars daken. Waarbij de openluchtschool en het Burgerweeshuis wel weer dezelfde vormtaal spreken als het komt om belijning en opzet. Daarnaast zijn bij de openluchtschool de lokalen als losse eenheden gesitueerd aan een lang hoofdgebouw (figuur 6) terwijl bij het burgerweeshuis de kantoorruimtes van de regenten een groot volume op alle gekoppelde koepels vormen.



Figuur 9 (Eyck & Beek, 1981) (pagina 54/55) Boven aanzicht het net gerealiseerde Burgerweeshuis toentertijd. Duidelijk zichtbaar het horizontale volume bovenop en over de koepels.

Conclusie

Concluderend zijn beide projecten niet met feitelijke informatie te onderbouwen of ze van elkaar een afgeleide zijn of als inspiratie bron zijn gebruikt. Voor de paviljoens met een der zelfde functie als die van het Burgerweeshuis valt echter wel duidelijk op dat de architecten hier totaal andere typologie hebben gebruikt voor het verwezenlijken van de eisen van de opdrachtgever en vorm te geven aan de functie weeshuis.

Wel valt op dat t.o.v. de bestaande stichtingen en weeshuizen voor de oorlog, beide ontwerpen enige vernieuwingen waren. Het Burgerweeshuis was voor zowel indeling, vormgeving en ontwerp erg vernieuwend t.o.v. de heersende typologie van de weeshuizen. De traditionele typologie die zich voornamelijk uitten in de indeling van de weeshuizen en niet zo zeer in een eigenzinnige vormtaal in gevel of opzet. De paviljoens daarentegen waren echter qua indeling wel dichter bij de traditionele typologie van het scheiden van de jongens en de meisjes slaapverblijven met de regent verblijven in aparte kamers.

Bibliografie

- (sd). *De Openluchtschool van Suresnes. Een ontwerp van de Franse architecten Eugène Beaudouin en Marcel Lods uit 1935*. JEROEN APERS • ARCHITECT •,
<https://blog.jeroenapers.nl/post/163754101117/%C3%A9cole-de-plein-air-de-suresnes-eug%C3%A8ne-beaudouin>.
- Aalmoezenier*. (2022, 4 13). Opgehaald van KRO-NCRV: <https://kro-ncrv.nl/katholiek/encyclopedie/a/aalmoezenier>
- bidprentje*. (2022-, 4 13). Opgehaald van bidprentjes archief:
<https://bidprentjesarchief.nl/?pagina=nba-show-form&id=90565>
- Bosma, J. E., Mekking, A., Ottenheym, k., & van der Woud, A. (2007). *Bouwen in nederland 600-2000*. Zwolle: Waanders.
- Bosman, L. (2010, 8 1). Openbaar en particulier. Amsterdamse weeshuizen en hun typologie. p. 5.
- Castelein, S. (2005). *Kinderdorp Sint Godelieve te Goirle (Brabant)*. Opgehaald van <http://godelieve.net/>: <http://godelieve.net/index.html>
- de Bruijn, T. (2022, 4 13). *Wie zorgt er voor de verwaarloosde kinderen? Weeshuizen in Nederland*. Opgehaald van npokennis: <https://npokennis.nl/longread/7723/wie-zorgt-er-voor-de-verwaarloosde-kinderen-weeshuizen-in-nederland>
- Dillen, T. v. (2021). *Licht, lucht en leren*. Delft: Technische universiteit Delft.
- Eyck, A. v. (1986). *Niet om het even, wel evenwaardig : van en over aldo van eyck*. Rotterdam: Stichting Rotterdam-Maaskant.
- Eyck, A., & Beek, J. d. (1981). *Aldo v. Eyck : projecten 1948-1961*. Groningen: Johan van de Beek.
- JOS.BEDAUX 1910-1989*. (2022, 4 13). Opgehaald van josbedaux: <http://www.josbedaux.nl/biografie>
- Kloosters in Nederland*. (2022, 4 13). Opgehaald van <https://www.archieven.nl/>:
<https://www.archieven.nl/nl/zoeken?mivast=0&mizig=212&miadt=1212&miaet=14&micode=DOC-MON&minr=732559&miview=ldt>
- Leenen, C., & Es, E. v. (2010). *Jos. bedaux : architect (1910-1989)*. Den Haag: Stichting BONAS.
- Ligtelijn, V. (1999). *Aldo van eyck : works*. Birkhäuser.
- Pees, E. (2018). Het veranderende kind. *Een literatuurstudie naar de veranderlijkheid van 'het kind' en bronnenstudie naar de verhouding idee-praktijk bij de totstandkoming van het Amsterdamse Burgerweeshuis (1955-1960)*. Amsterdam: Universiteit van Amsterdam (opleiding FGw MA - geschiedenis - 404625).
- Roefs, J. A. (2008 30 April). *Bedaux begrijpen*. Eindhoven : Technische Universiteit Eindhoven (Scriptie).
- Schoonhoven, E. (2013). *Weeshuizen in de Republiek. Een vergelijking tussen de diverse weeshuizen uit de zestiende en zeventiende eeuw in de Republiek der Zeven Verenigde Nederlanden*. Utrecht: Utrecht University (Scriptie).
- Schouten, H. (sd). Poort aan de Kalverstraat . *Oudst bewaard gebleven afbeelding van de poort aan de Kalverstraat*. Stadsarchief Amsterdam, Amsterdam .
- Sint-Godelieve*. (2022, 4 13). Opgehaald van Godelieve: <http://godelieve.net/index.html>

Strauven, F. (1987). *Het burgerweeshuis van aldo van eyck : een modern monument*. Amsterdam: Stichting Uitgeverij De Oude Stad.

van Gastel, F. (2006, Juni). *het stedelijk dak de geordende kasbah als instrument van herbergzaamheid*. Opgehaald van docplayer: <https://docplayer.nl/13098860-Het-stedelijk-dak-de-geordende-kasbah-als-instrument-van-herbergzaamheid.html>

Ven, F. J., Heer, J. d., Bergman, C., & Doms, J. (1989). *Jos. bedaux, architect*. Tilburgse Kunststichting.

Viersma, W. L. (1968). Het medisch kleuterdagverblijf in Nederland. *Huisarts en Wetenschap* , 443-445.