

hemmespheres

johan krol

Inzet

De ruimtelijke herstructurering van de Hemmes; een oud en verlaten industriegebied in rivier de Zaan. En de revitalisering van het landschap, infrastructuur en bestaand monumentaal gebouw.

Zaanoever

Of hoe oude en nieuwe ontwikkelingen leiden tot nieuwe kansen

Meegenomen in de vlucht die Amsterdam als koopstad doormaakte werd de Zaanstreek het industrieterrein van Amsterdam. Vestiging van scheepswerven en een verwerkende industrie van molens was het ruimtelijk gevolg. Later werd de wind als energiebron vervangen door stoomkracht en daarna electriciteit. Deze ontwikkelingen leidden ertoe dat stapsgewijs de molens werden vervangen. Veelal gebeurde dit door te slopen en op dezelfde plek het bedrijf uit te bouwen. Soms kwamen er woningen voor in de plaats, of gebeurde er een hele tijd niets. Op deze wijze is de karakteristieke in schaal en gebruik verspringende Zaanoever gegroeid. De ontwikkelingen zetten zich voort, de industrie aan de Zaan heeft de afhankelijkheid van het water ingeruild voor de afhankelijkheid van de weg. Dit en de schaalvergroting waar de industriële sector mee te maken heeft leiden ertoe dat veel industrie na eeuwen toch nog vertrekt van de oevers. Dit levert plekken op langs de Zaan die opnieuw ingericht kunnen worden. Nieuwe kansen voor ontwikkeling.

Analyse

Met de gebreken van de Zaanoever, en haar kwaliteit

De industrie langs de Zaan is op veel plekken een echte barrière geweest tussen de stad en het achterland. Door het vertrek van de industrie komt er de mogelijkheid tot een hernieuwde relatie tussen de stad en haar rivier. Hoe dit ingevuld moet worden is niet voor elke plek gelijk. Voor de gehele Zaanoever geldt;

- Er bestaan weinig openbare en collectieve ruimten direct aan de Zaan.
- De potentie van recreatie en toerisme wordt niet benut.
- De vertrekende industrie laat ernstig verontreinigde grond achter.

Daarnaast bezit de Zaanoever een unieke kwaliteit in het grote contrast van schaal en perioden. Het reageren hierop is niet eenvoudig; wordt er aansluiting gezocht bij de grote schaal van de industrie of op de kleine schaal van de houten Zaanse huisjes?

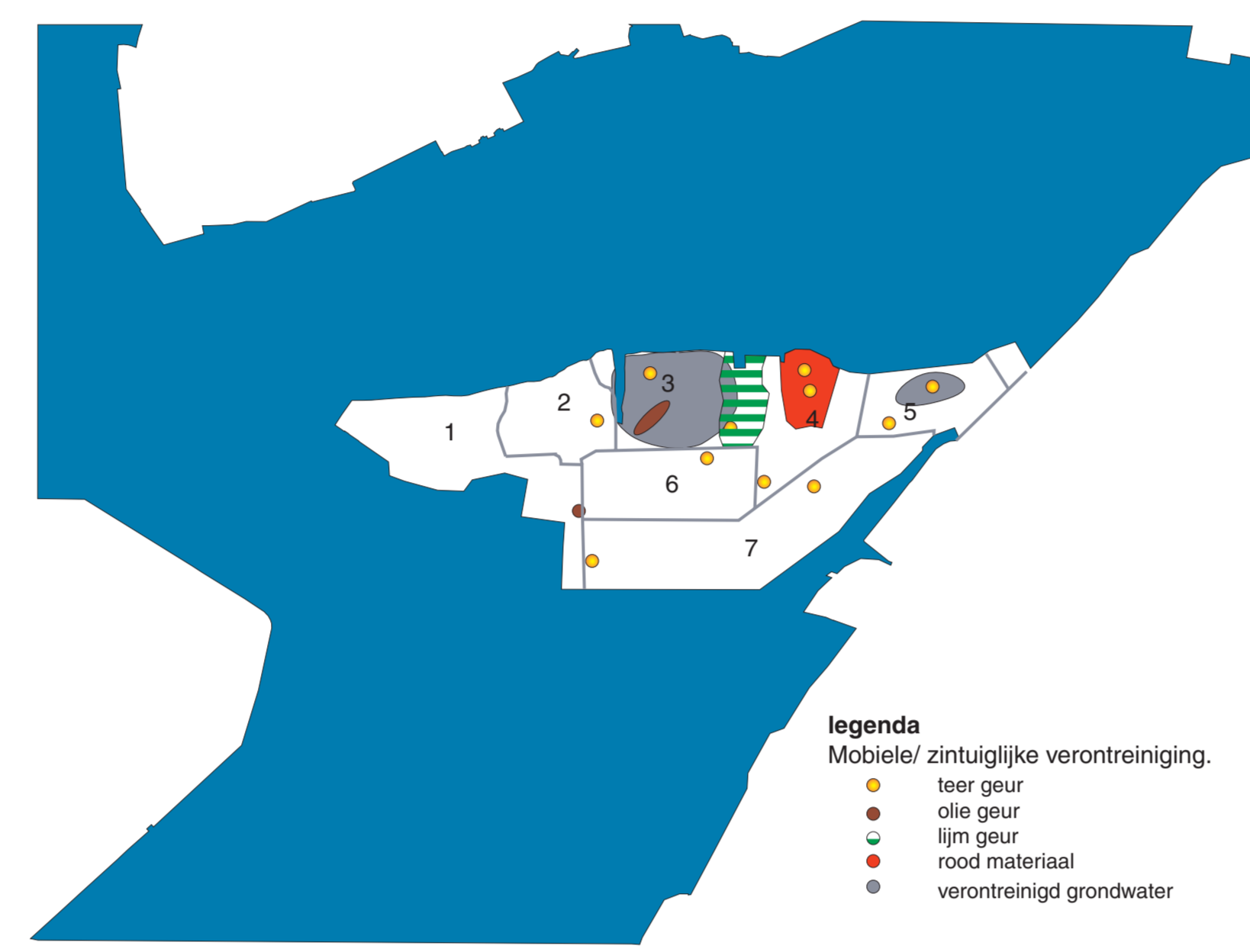
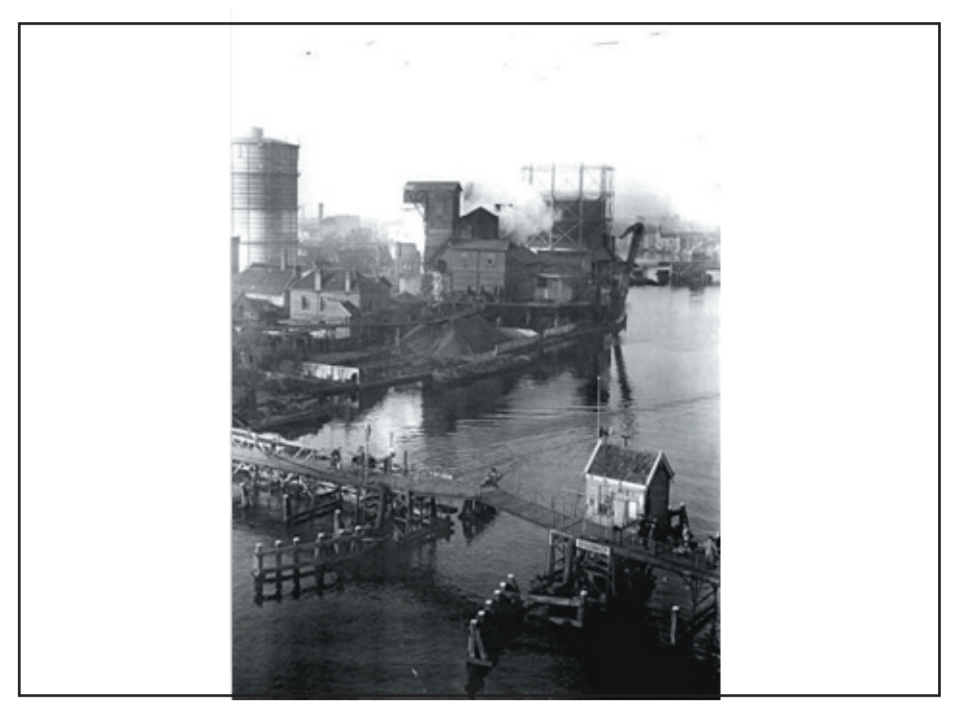
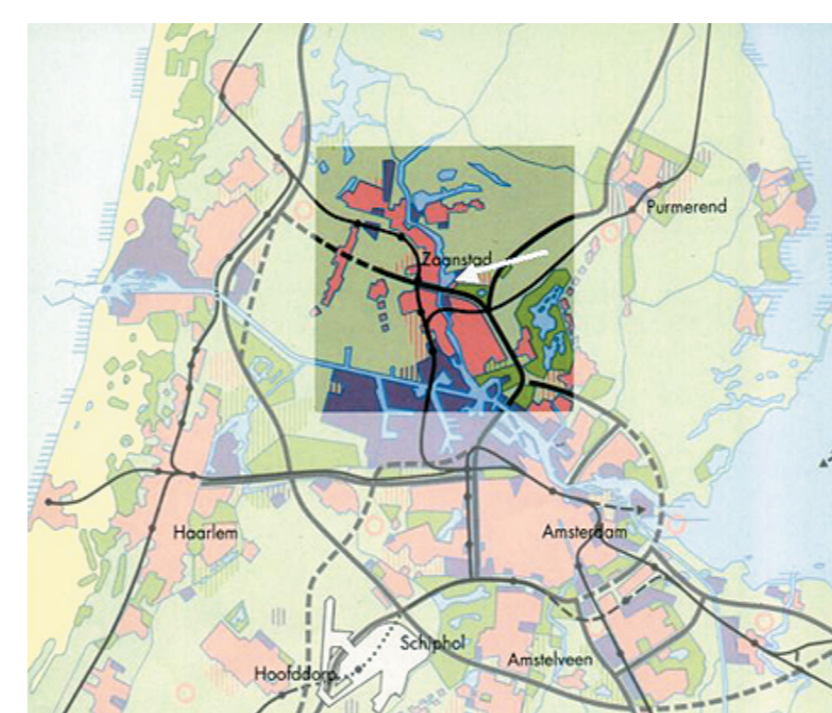
Momenteel is de Hemmes het best bewaarde geheim van de Zaan. Het eiland is opgedeeld in met hekwerk gescheiden private kavels, gevuld met opslagloodsen en enkele bedrijven. De grond is op sommige plaatsen ernstig verontreinigd. De ontsluiting loopt dwars over het eiland. Weinig Zaanse kennen de Hemmes.

Ingreep

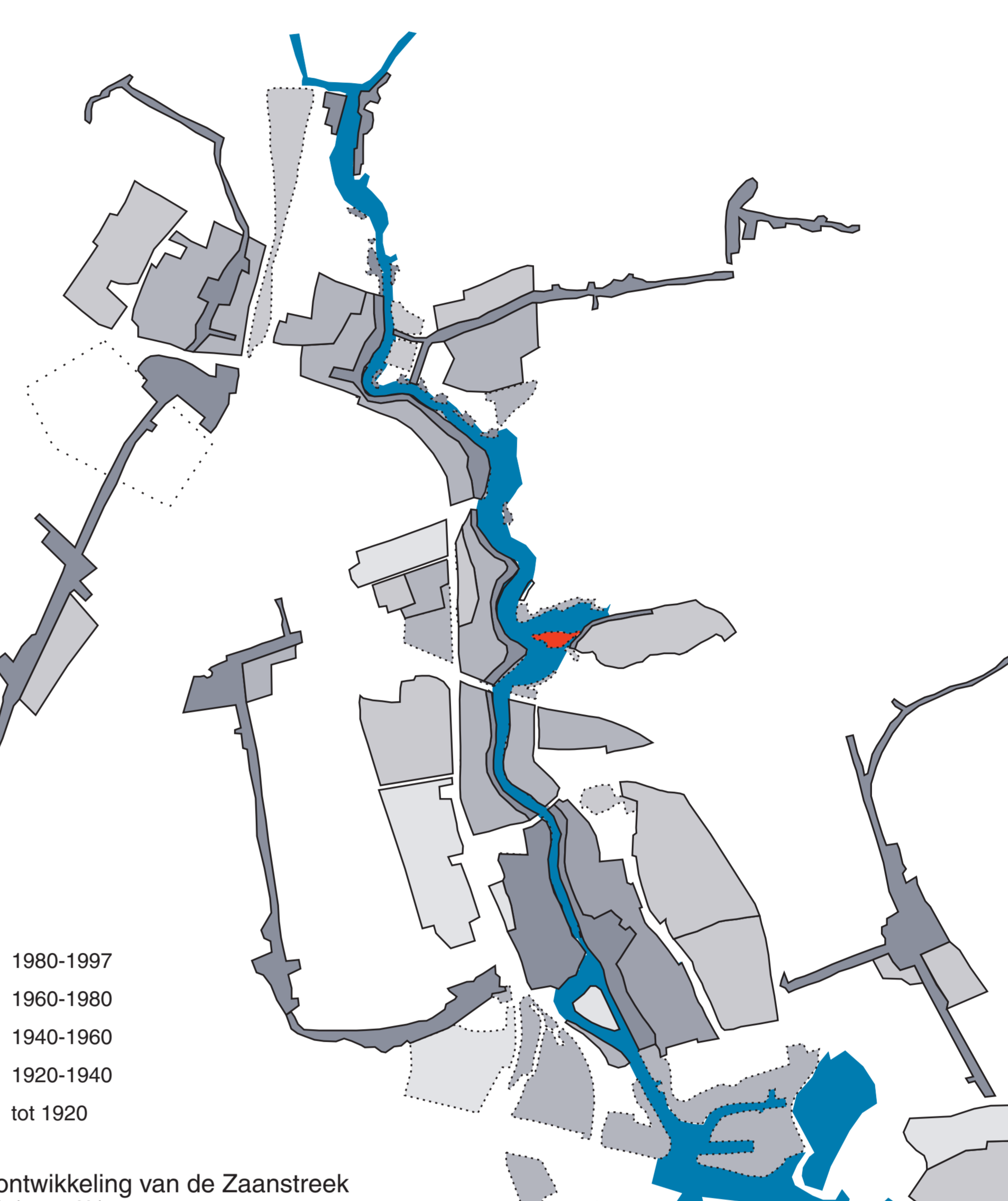
En hoe de Hemmes als overtuin ten goede komt aan de Zaanse kanters

Vroeger legden rijke Zaanse kanters een overtuin aan. Dit was een tuin die niet direct aan het huis lag, maar aan de overkant van de straat. Vaak aan de Zaan. Hier kon men thee drinken in het vaak aanwezige theehuis, aanmeren met het bootje, en recreëren.

Hemmespheres herstelt de Zaanse overtuin in ere, en geeft het een openbare functie. De aanwezige opslag wordt verplaatst, de vervuilde grond afgegraven en het gebied toegankelijk gemaakt. Er is gezocht naar een exploitabele programmatische invulling die de openheid en openbaarheid kan waarborgen én het gebruik van de oevers intensiveert. Dit heeft geresulteerd in een jachthaven, een hotel en een woonareaal. Belangrijk is de verhouding tussen de massa en de leegte op het eiland. Door het bepalen van de volumes op de Hemmes wordt een reactie gegeven op het grote contrast in schaal. Dit project kiest voor een systeem waarbij beide schaalniveaus naast elkaar bestaan. De grote schaal van een rigide verdeling van de woonstroken in een zelfde materialisering. De kleine schaal in de uitwerking van de stroken waarbij elke strook wordt opgedeeld en elke individuele woning zichtbaar is gemaakt door de verspringende gevel.

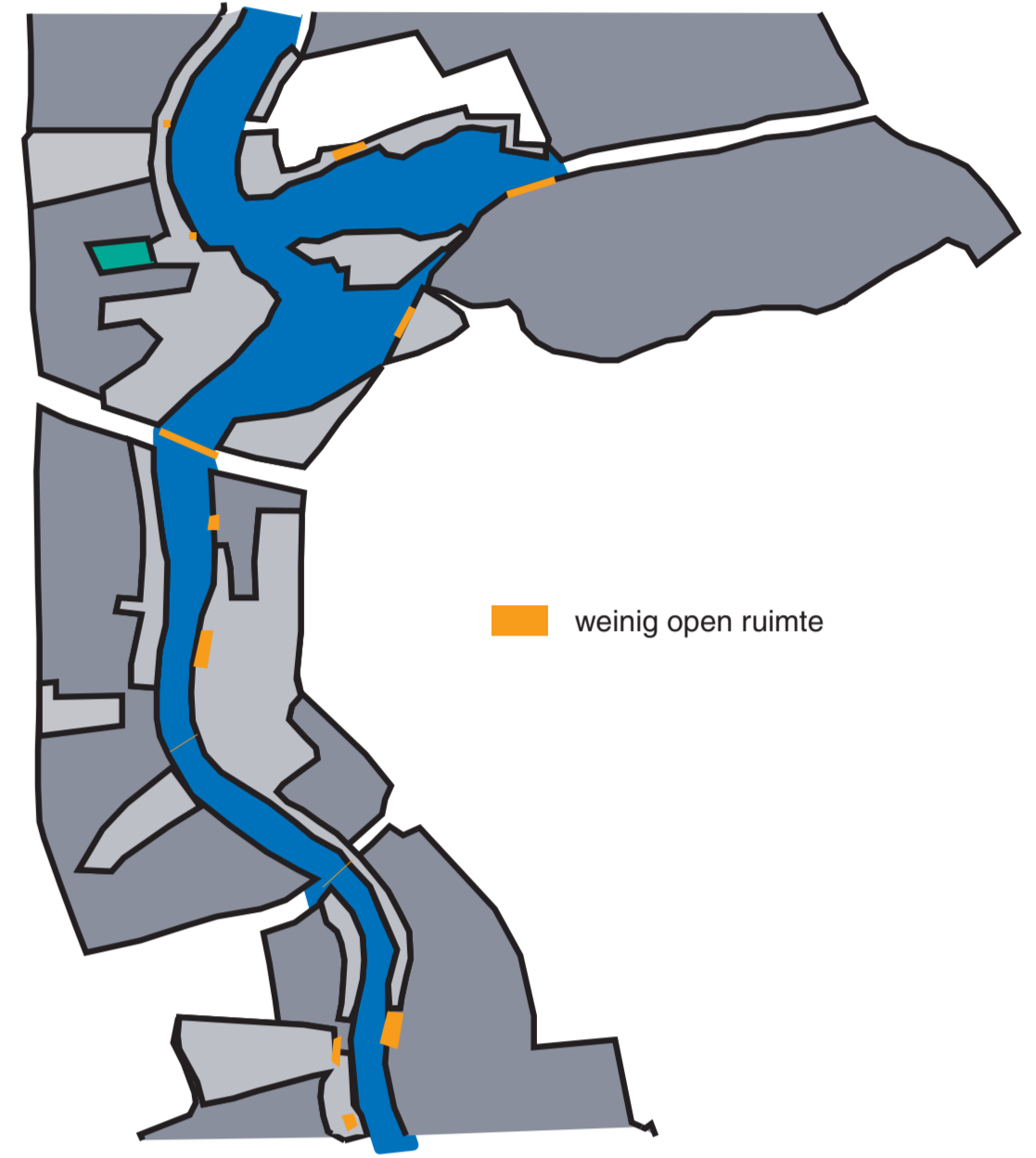


legenda
 Mobiele/ zintuiglijke verontreiniging:
 • teer geur
 • olie geur
 • lijn geur
 • rood materiaal
 • verontreinigd grondwater

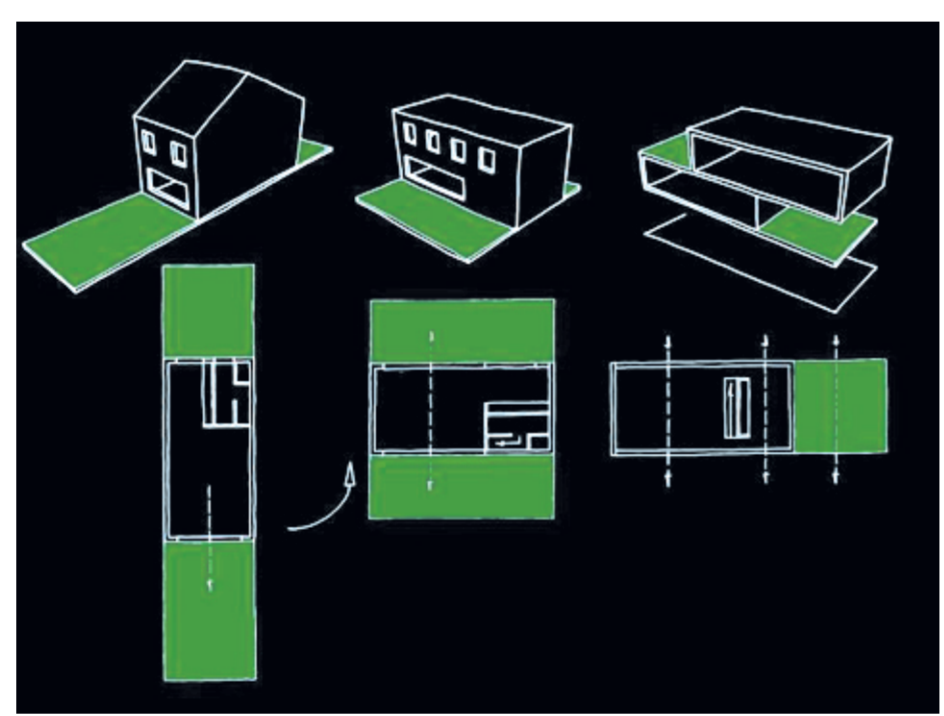


1980-1997
 1960-1980
 1940-1960
 1920-1940
 tot 1920

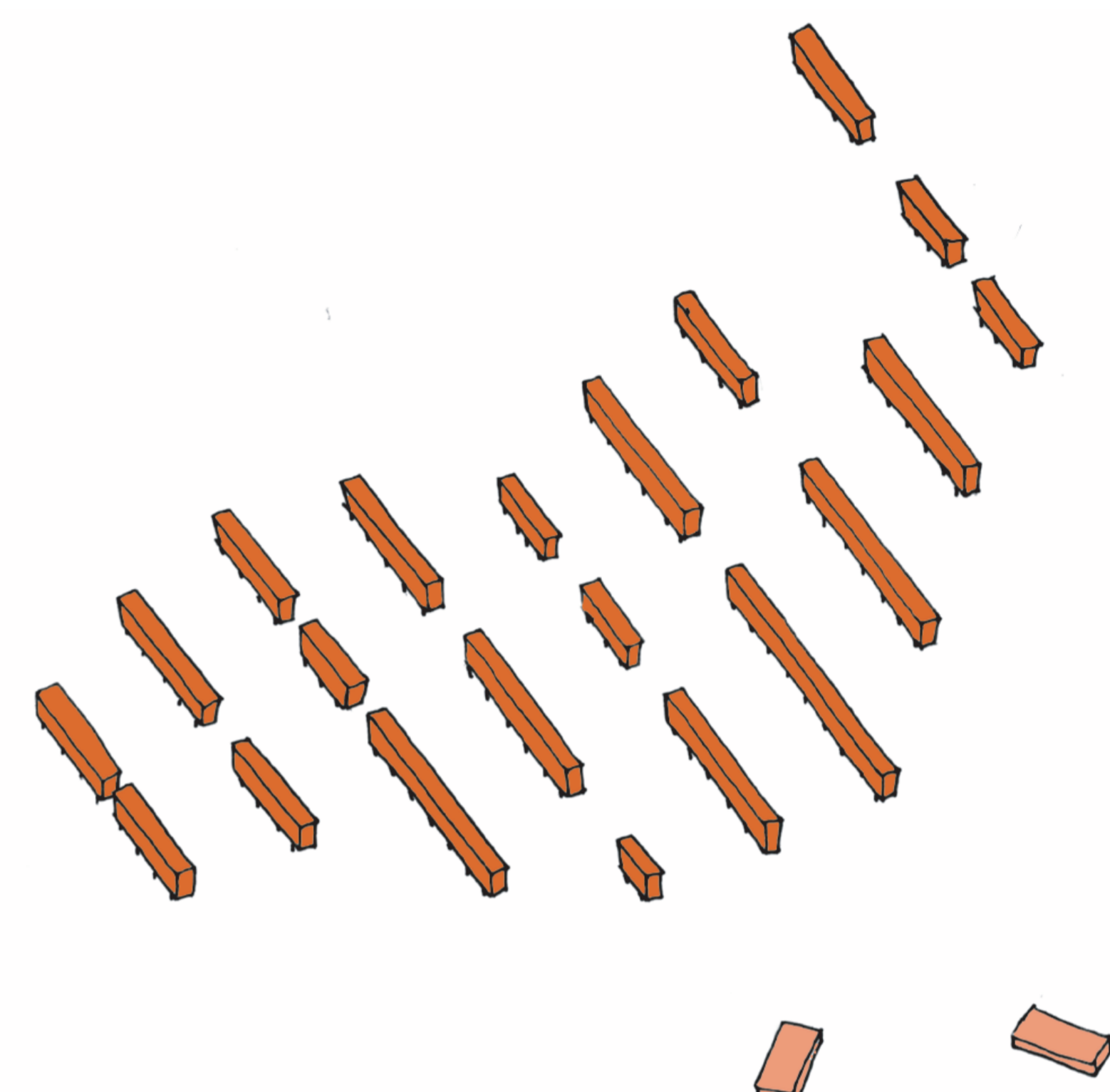
De ontwikkeling van de Zaanstreek in periodes van 20 jaar



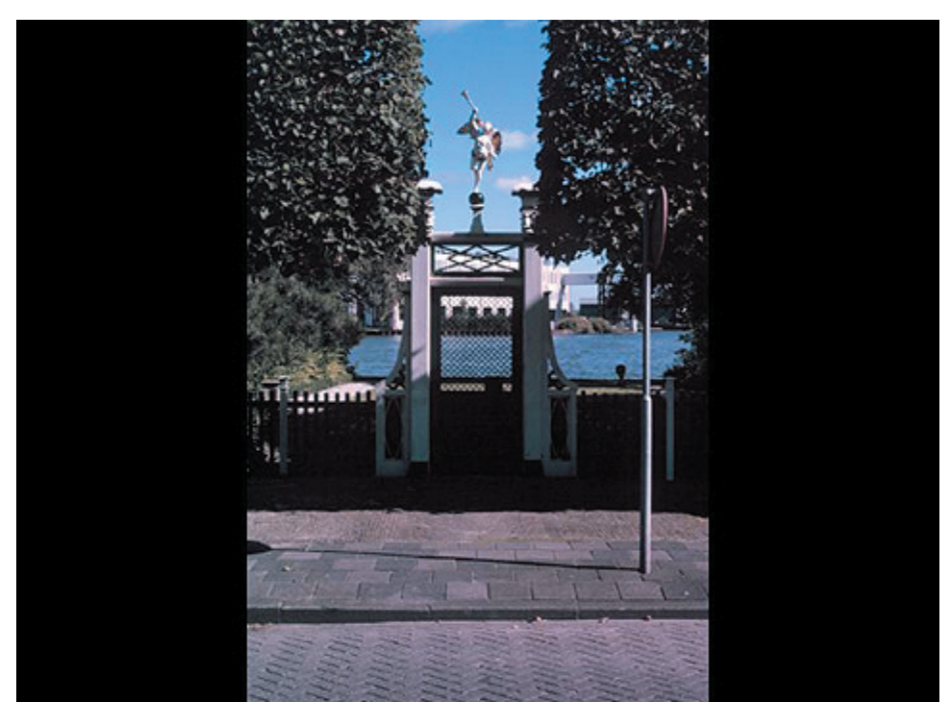
verboden toegang



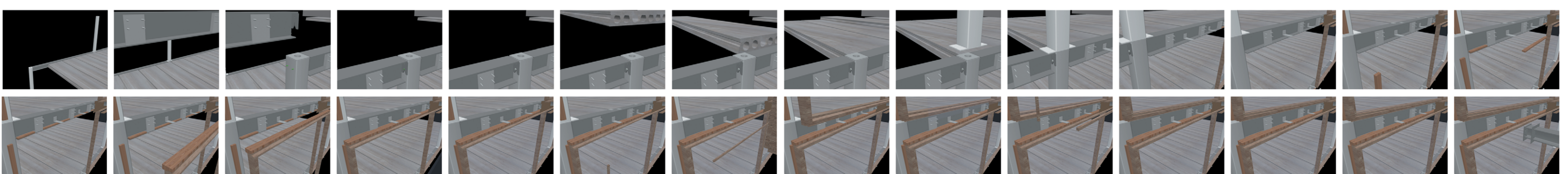
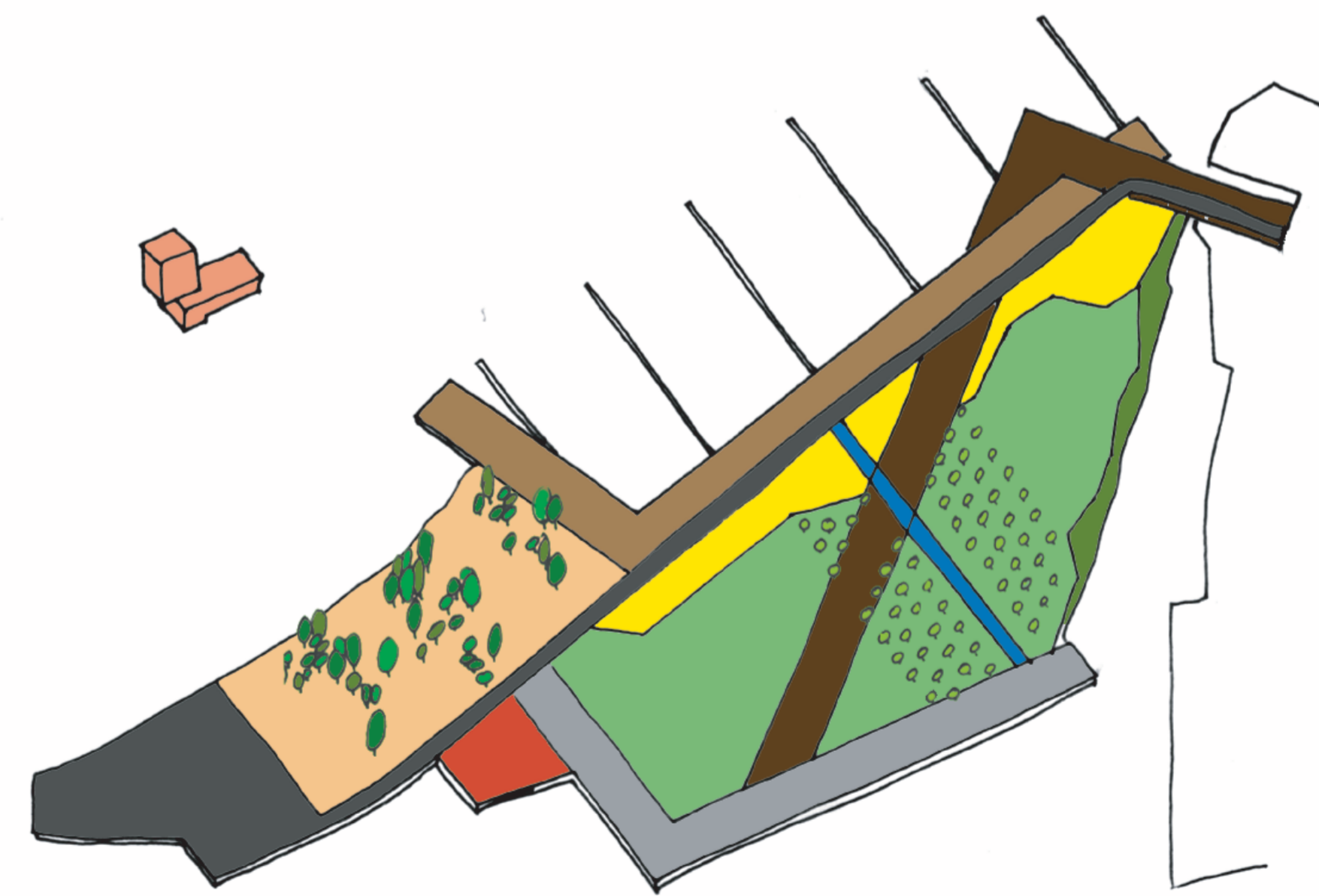
huis draait 90
 verdiepingen verschuiven
 terrassen ontstaan
 tuin wordt openbaar

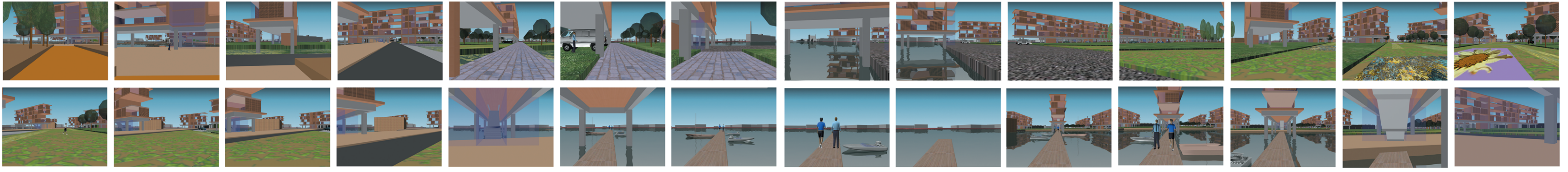


recreatie



hemmes als overtuin





overtuin

Hoe elk deel van de Hemmes zijn eigen sphere krijgt

Met het ontwerp van de overtuin is het gebruik van de Hemmes maximaal geïntensiveerd binnen een realistische invulling en afweging van de situatie. Uitgangspunt is dat de verschillende aanknopingspunten -vanuit de omgeving en de grondplaat zelf- naast elkaar gebruikt worden om het park vorm te geven. De verschillende behandeling van de kades -hard, zacht- ; de langste zichtas over de kom; vervuiling; routing; bestaande bomen; alles vindt zijn neerslag op de tuin. Alle hemmespheres zijn zo geïntegreerd dat elke woning op zijn eigen wijze verankerd staat in de tuin. De routing van en naar de woning is niet slechts functioneel maar voert langs verschillende vormgegeven sferes. Voor de ondergrond van de ontsluitingen wordt van diverse materialen gebruik gemaakt; blauwe klinkers, bielen en asfalt. Bestaande populieren en wilgen worden aangevuld, er komt grasland, rietland en een plantage met een seizoensgebonden variatie aan boomjes. De drie pleinen hebben als ondergrond astrotruf, asfalt en grind. Op de Hemmes woon je op of aan het water. Maar ook aan het grindplein of in de plantage.

Toerisme

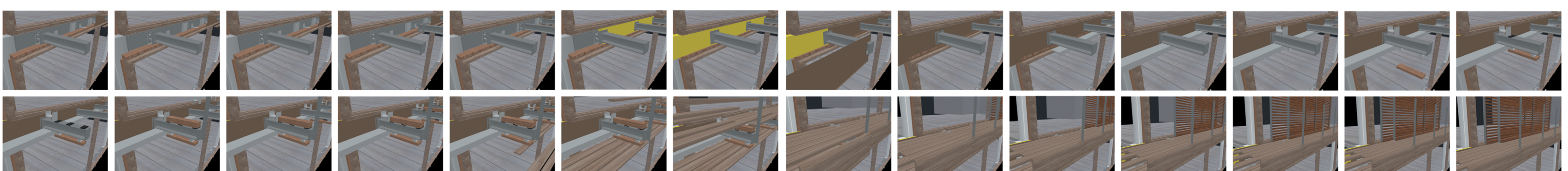
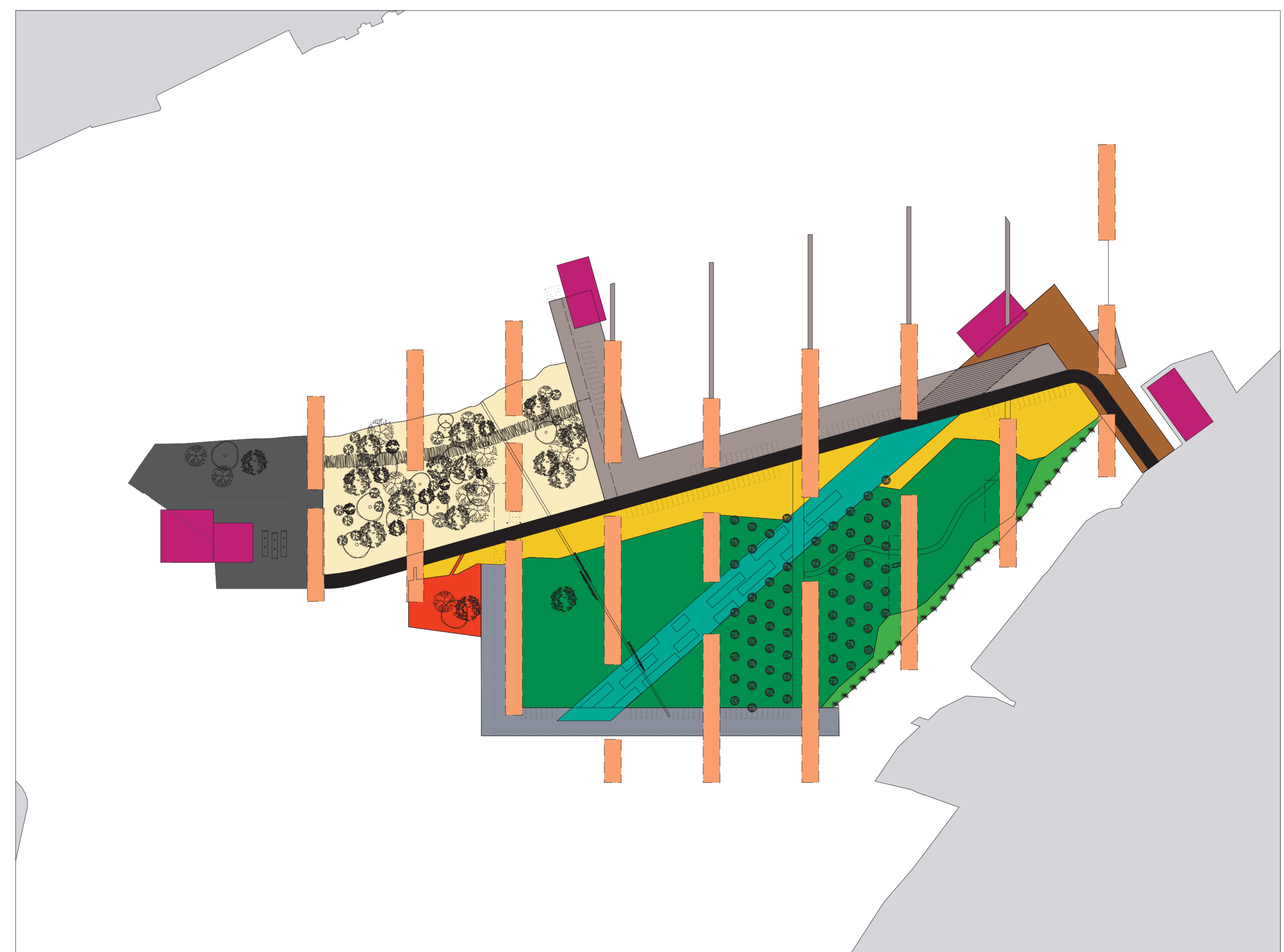
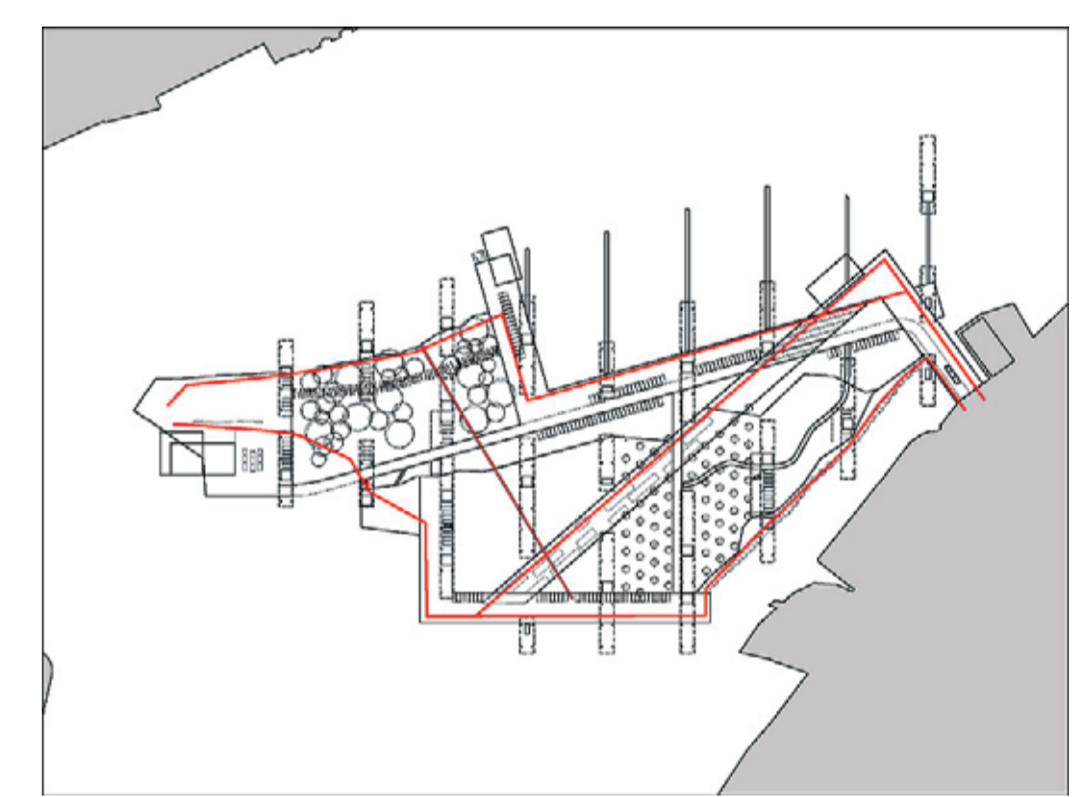
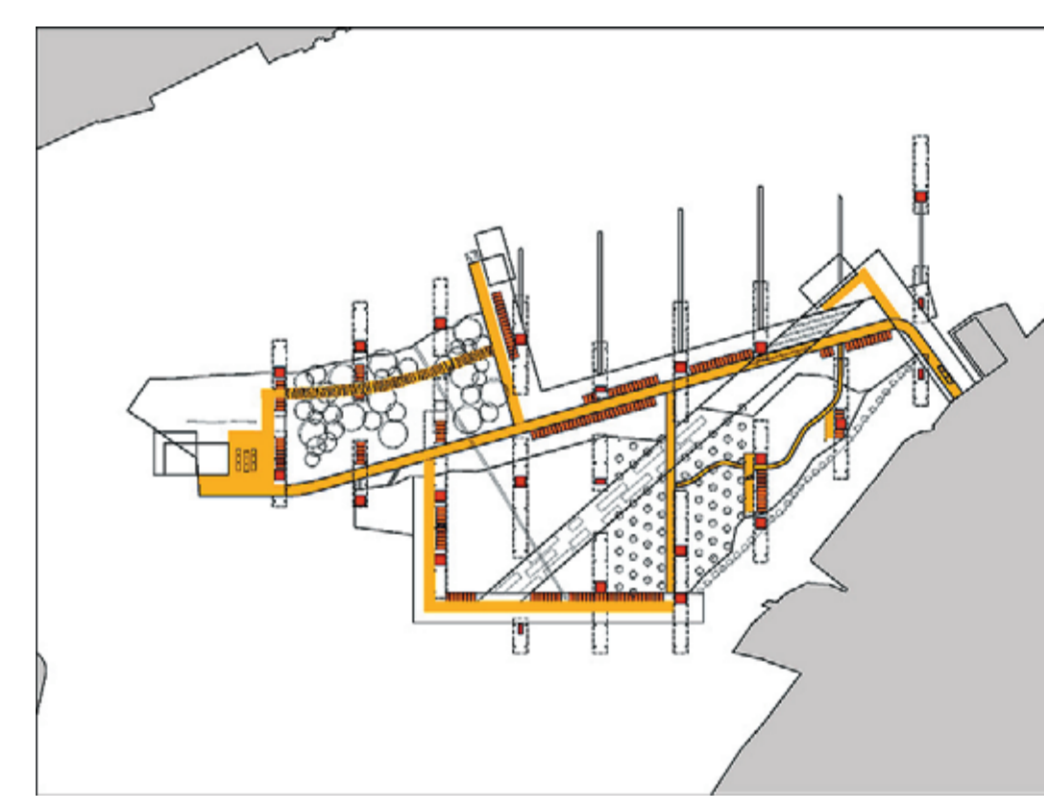
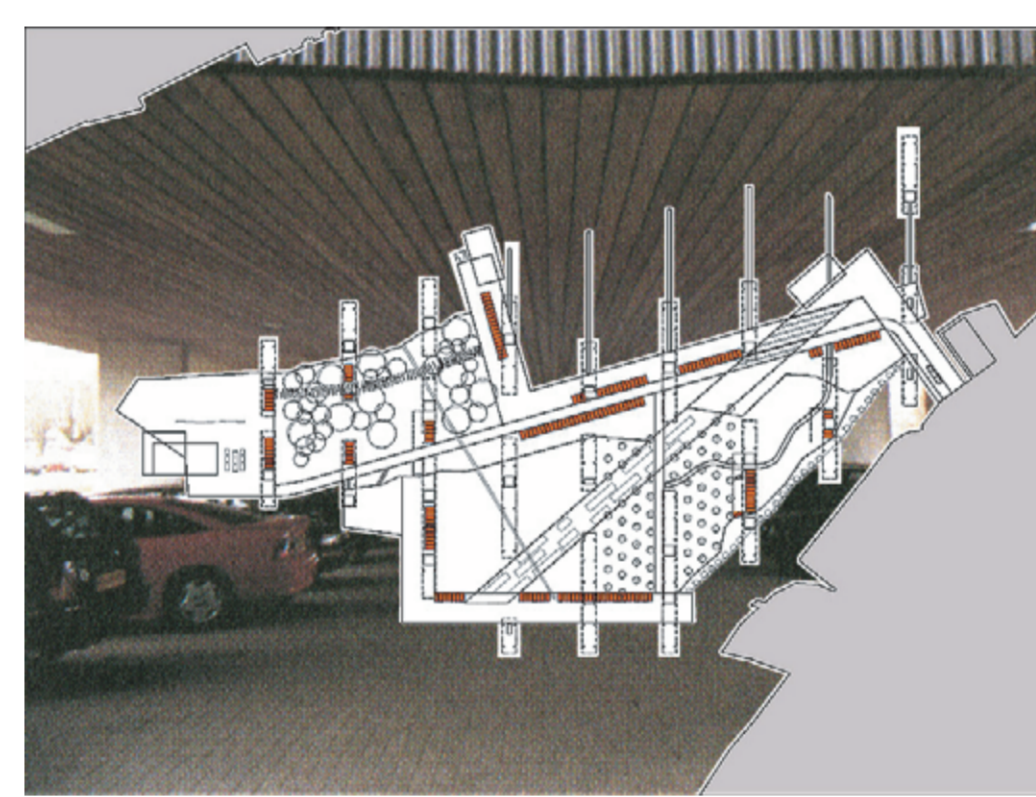
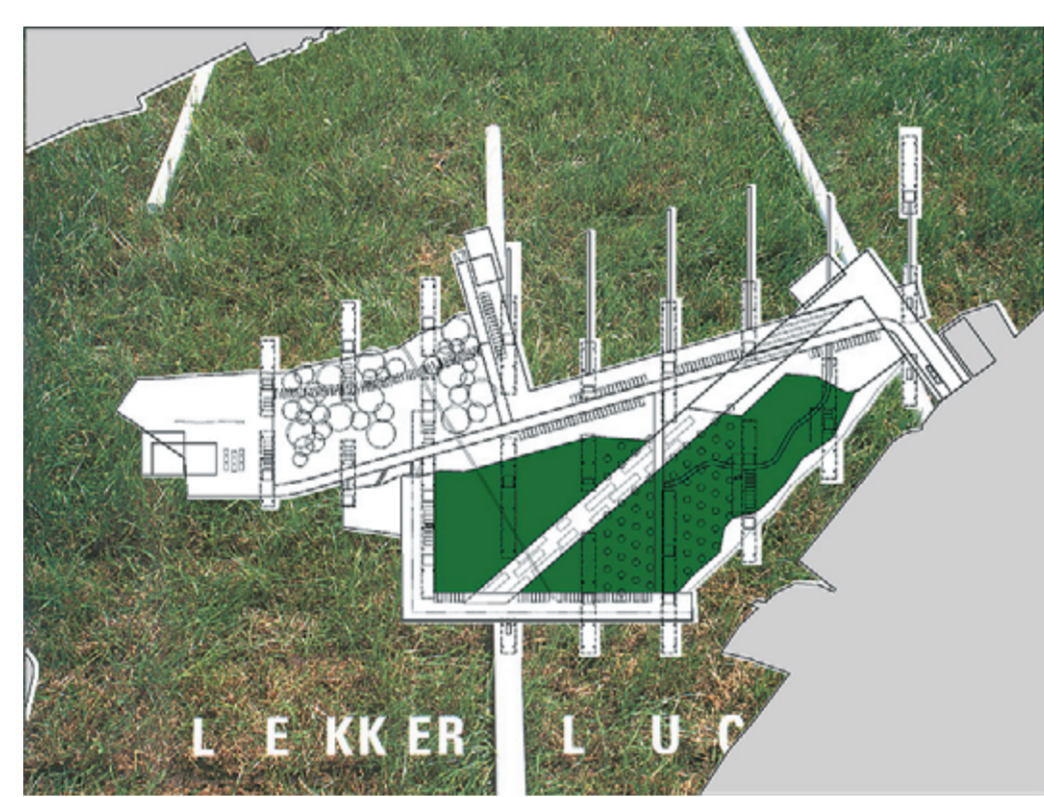
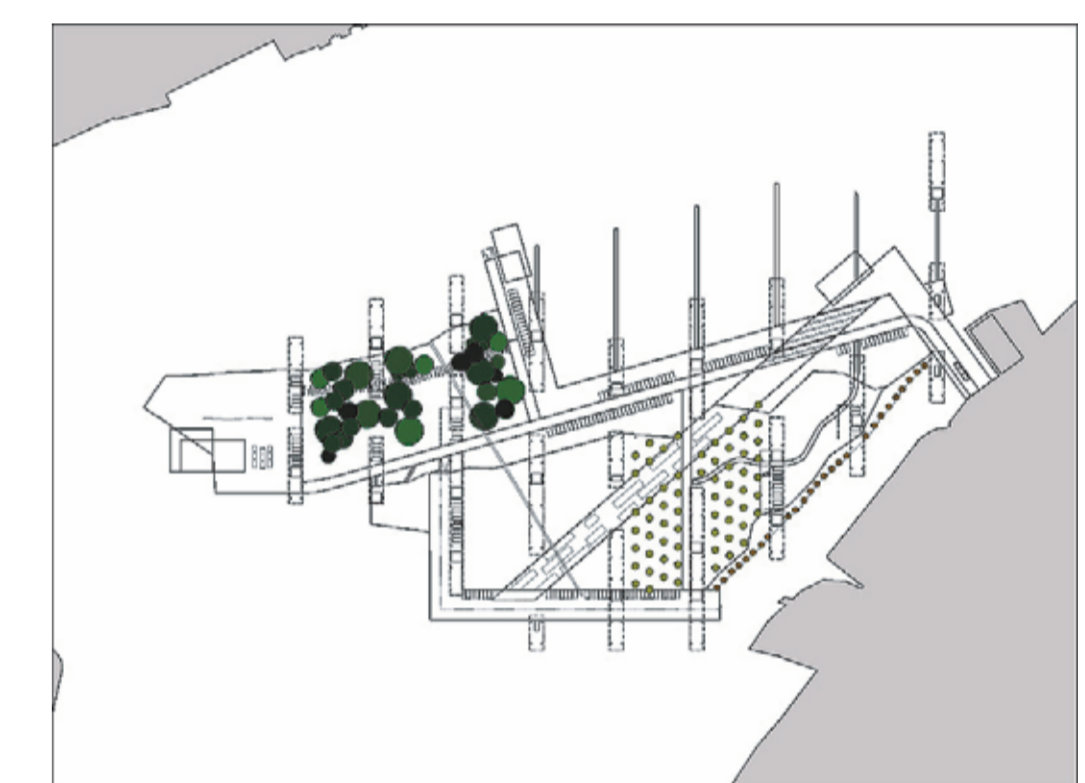
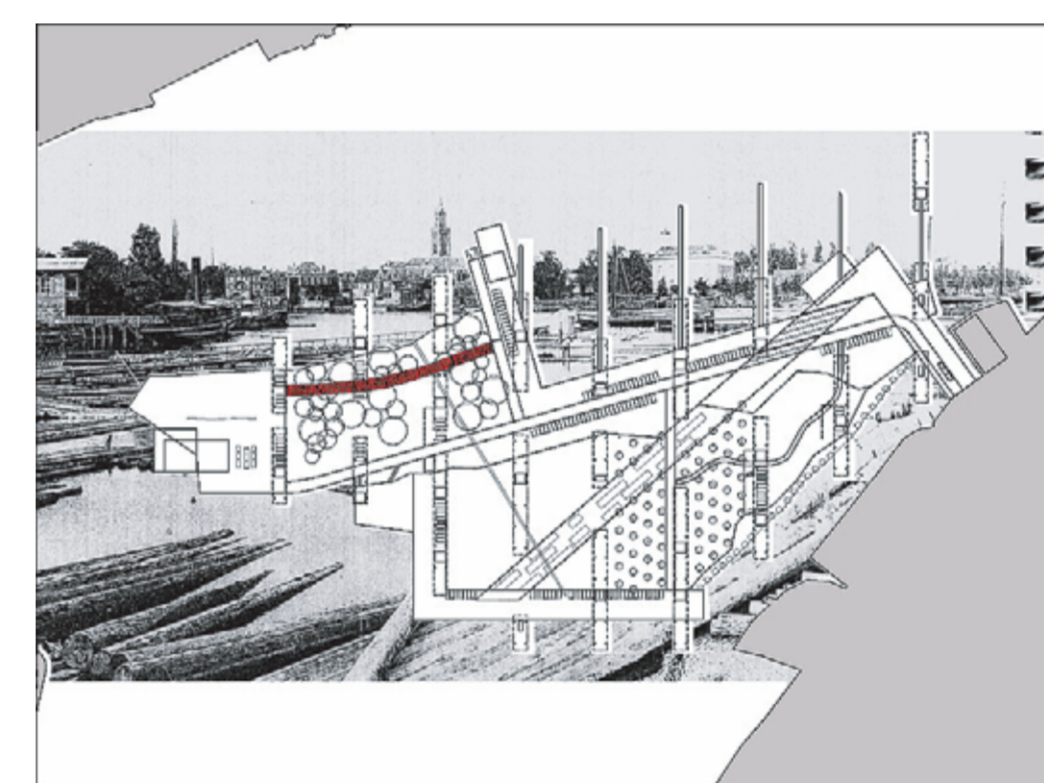
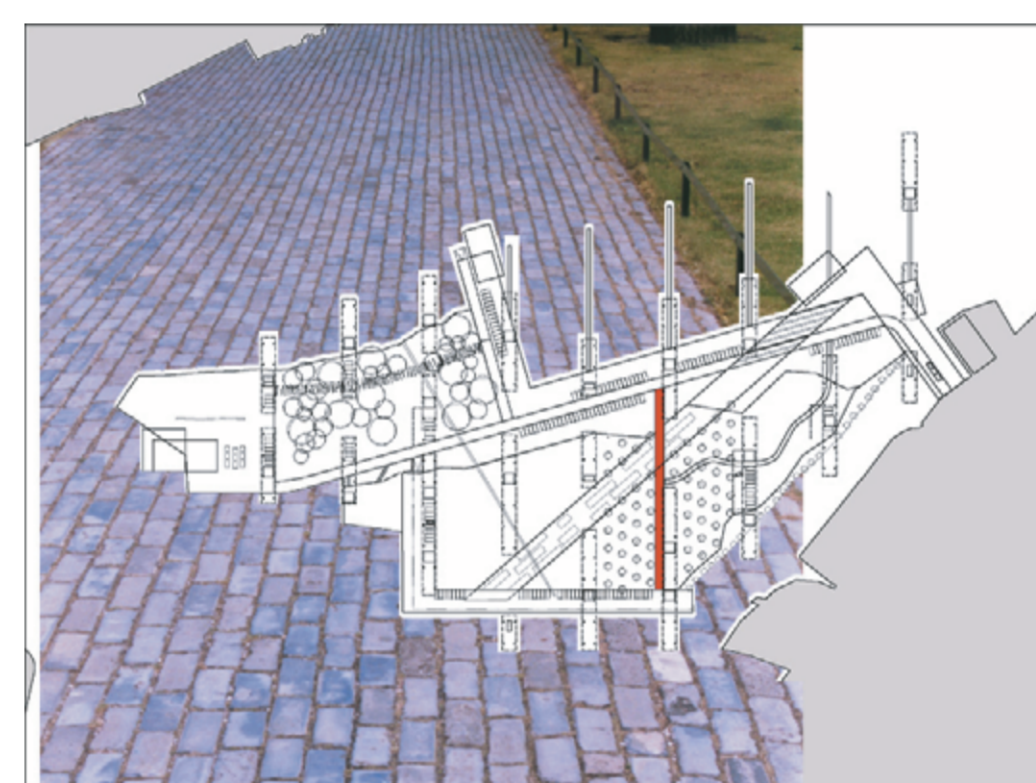
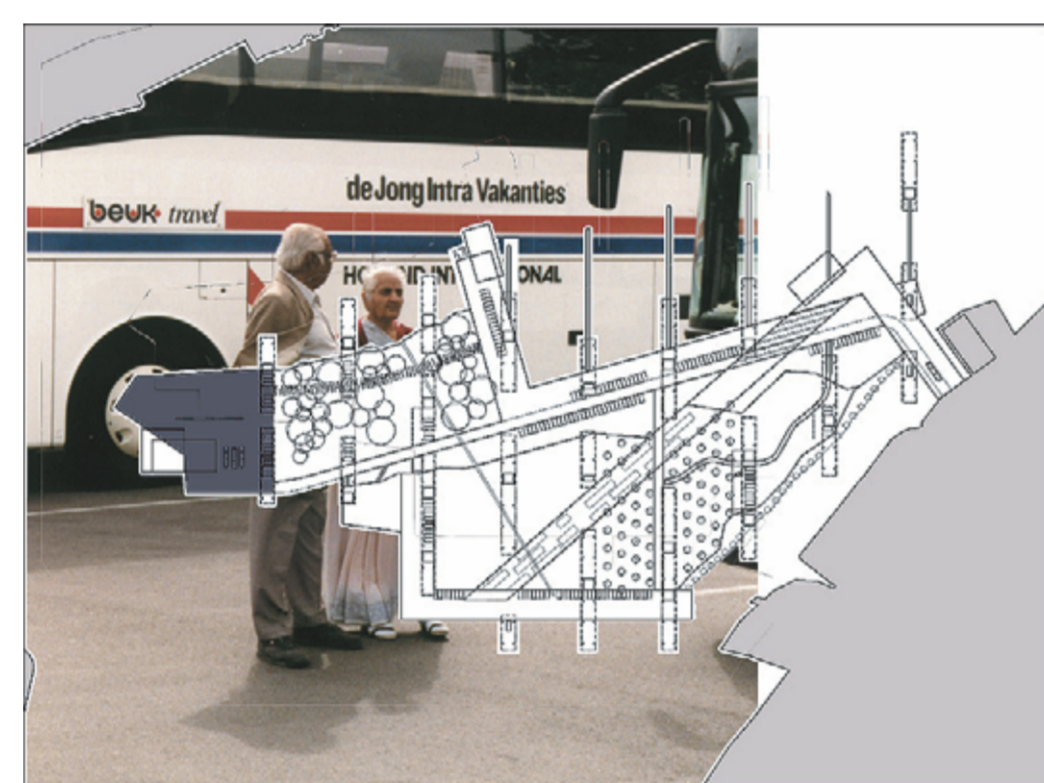
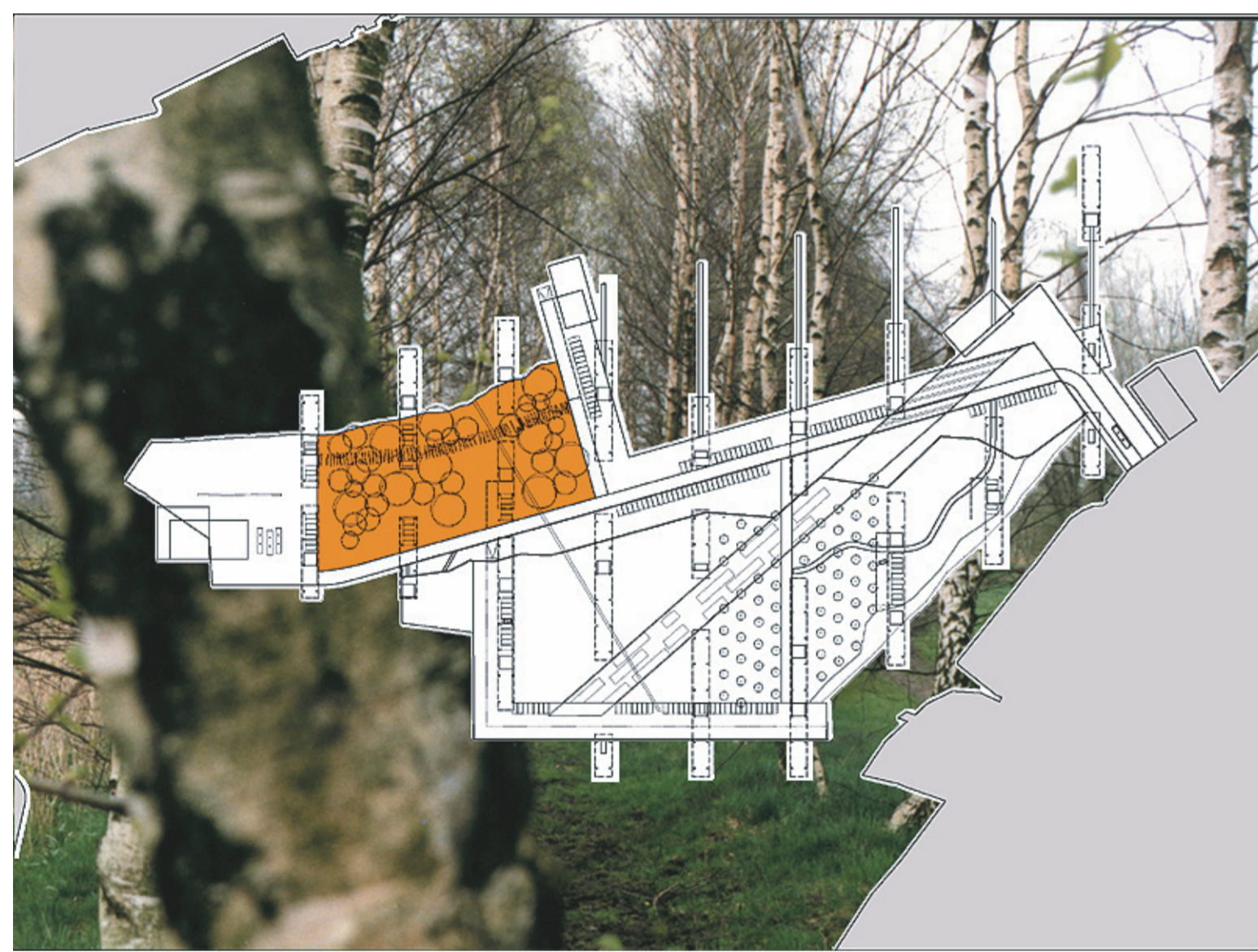
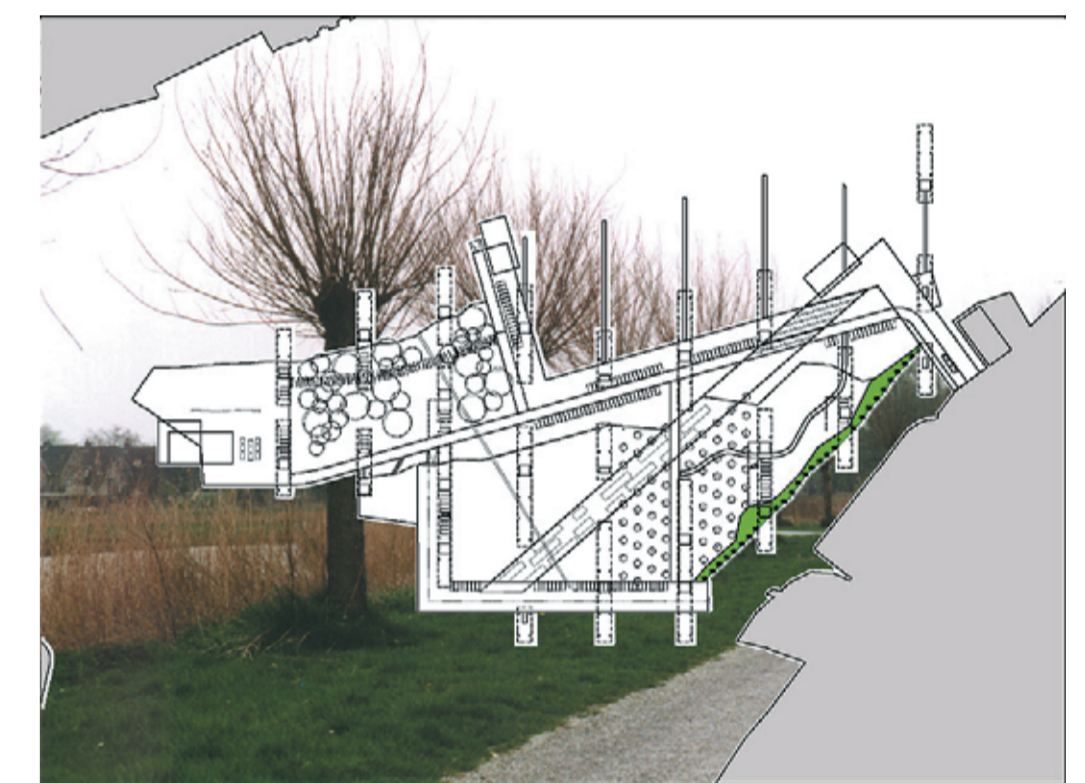
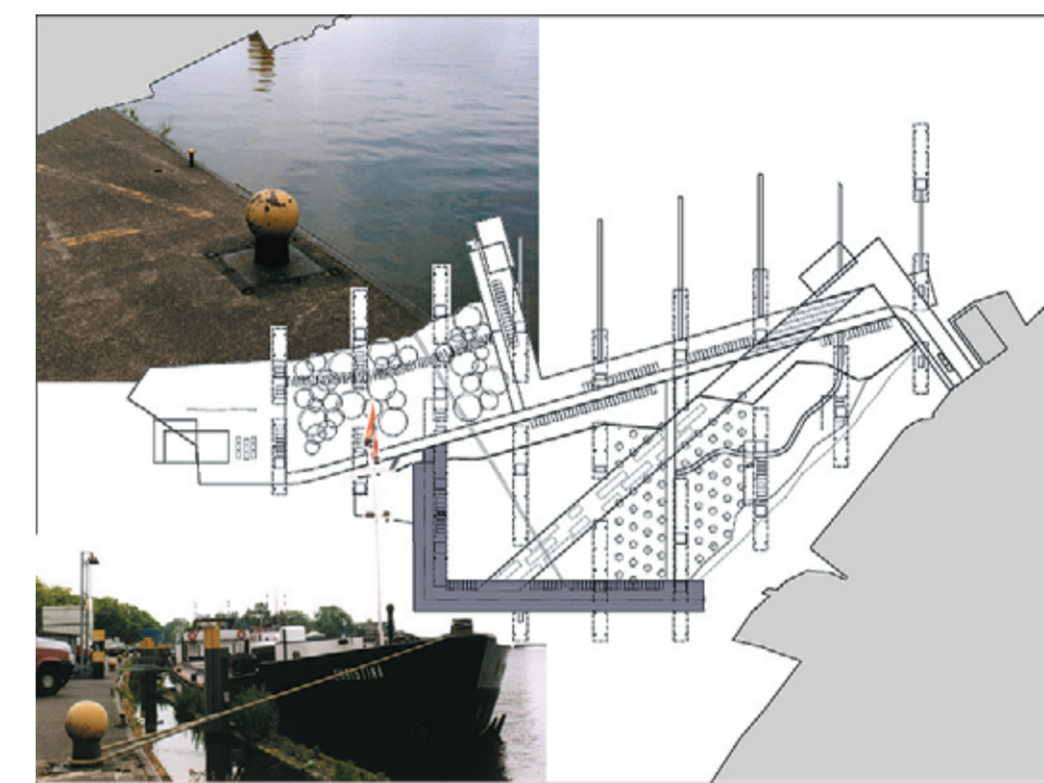
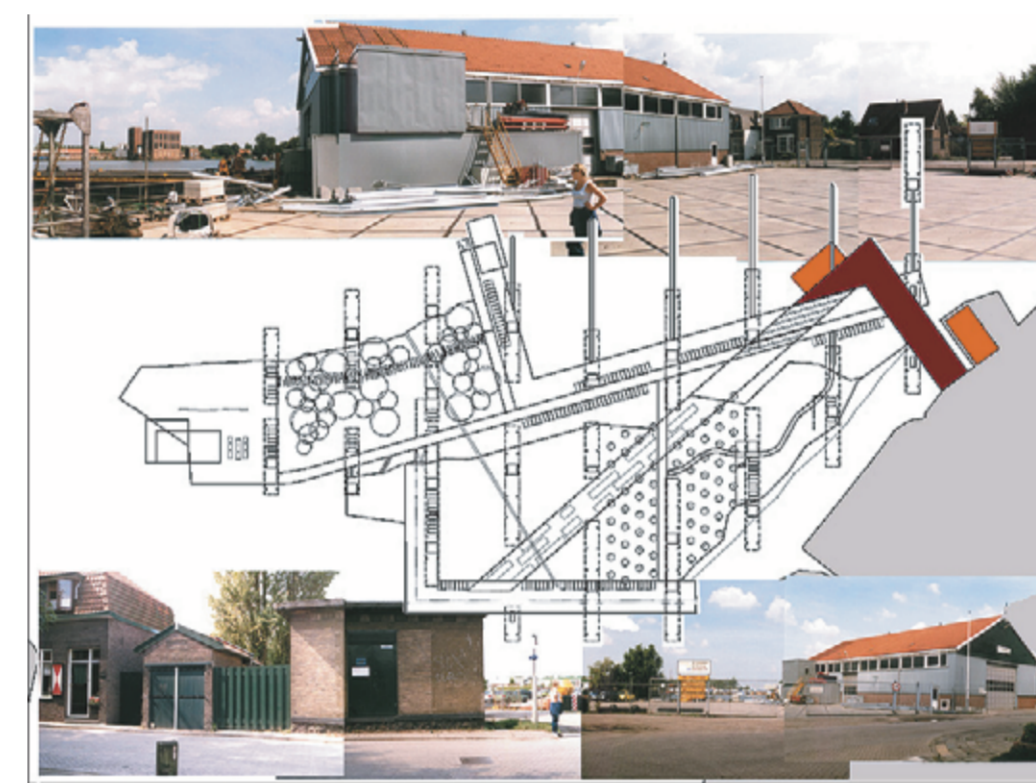
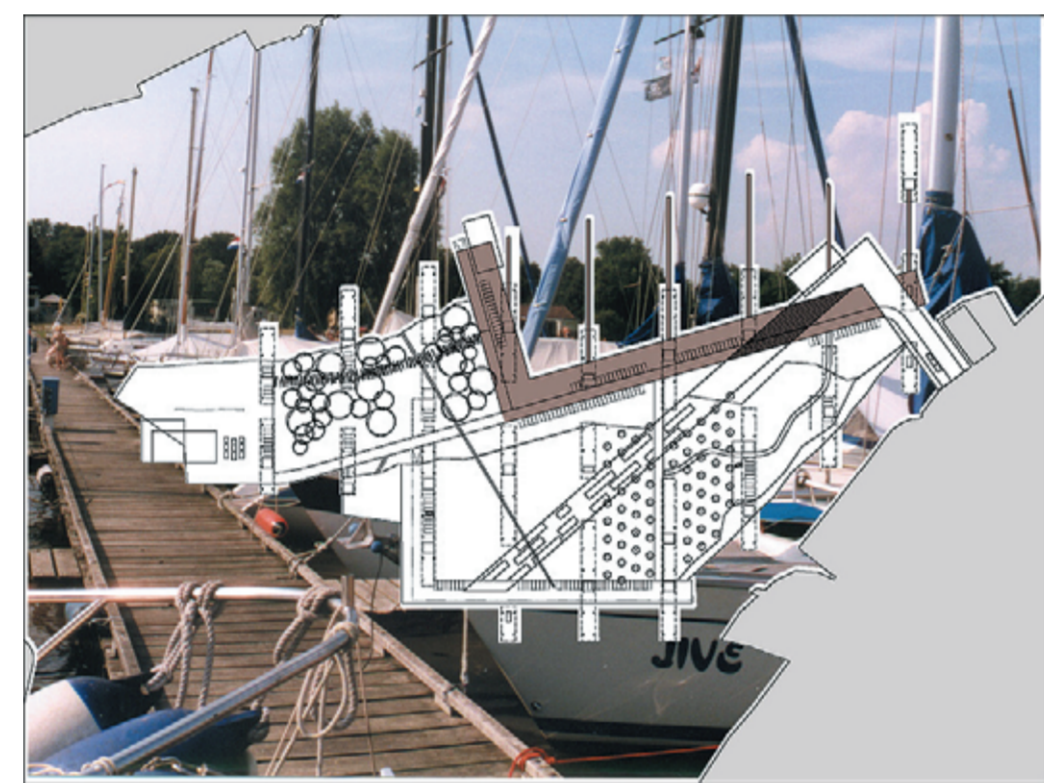
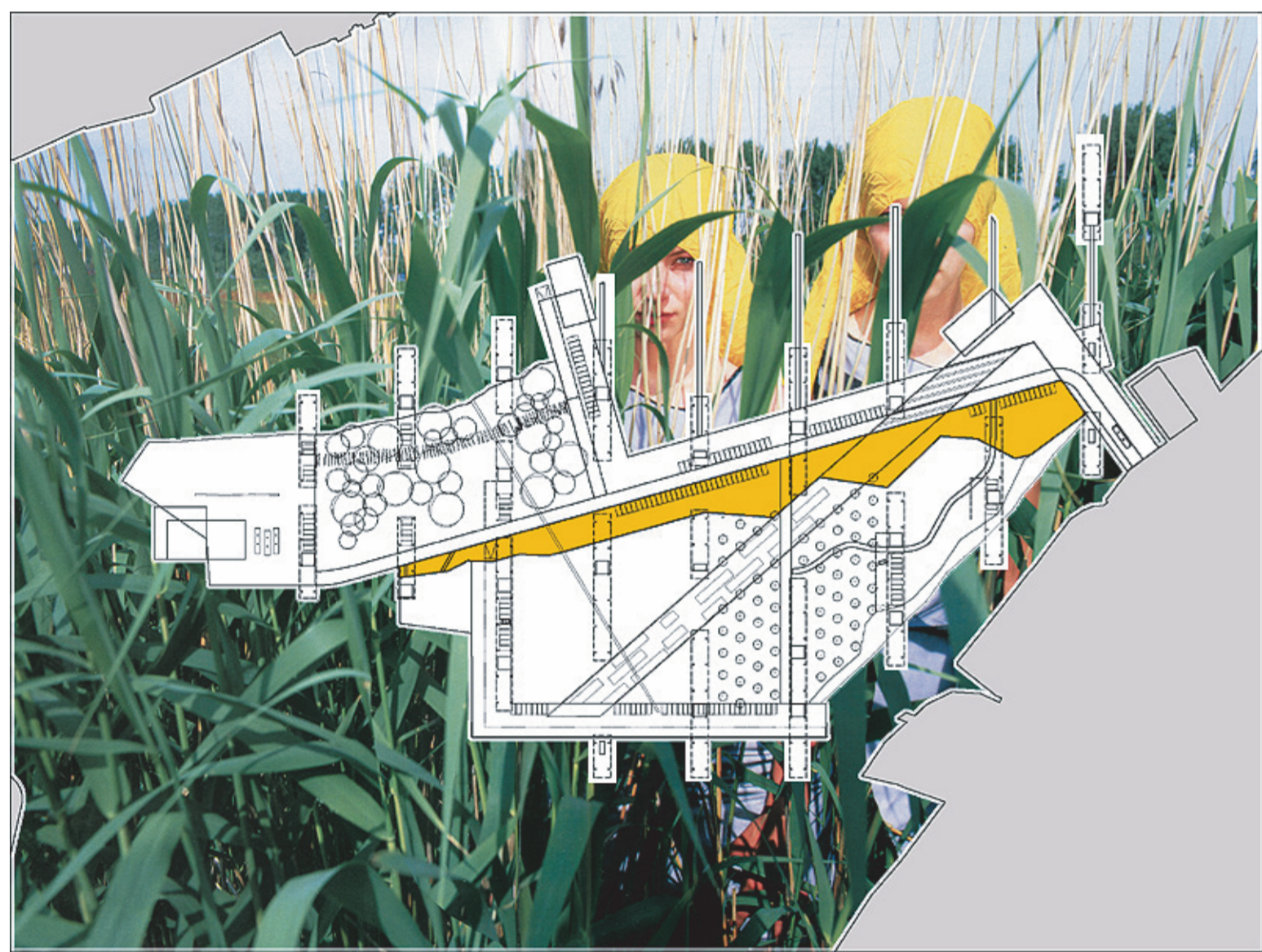
Waar toeristen en de Hemmes samenkomen

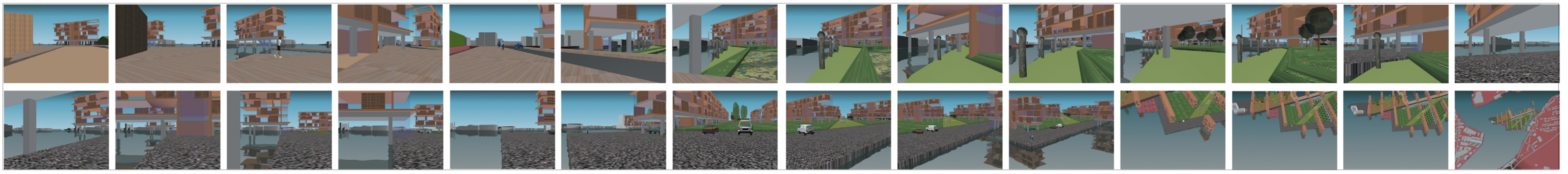
Het toerisme in de Zaanstreek bestaat momenteel uit één trekpleister; de Zaanse Schans. Bussen vol toeristen worden daar afgezet en vervolgens weer opgehaald. Weg uit de Zaanstreek. Hemmespheres pleit voor een andere aanpak. Er komen boottochten langs het unieke industrieel erfgoed. De nieuwe musea worden niet meer geconcentreerd op de Zaanse schans maar verdeeld over verschillende locaties aan de Zaanoevers. Op de punt van De Hemmes komt een hotel met op de begane grond een openbare lounge en aanlegplaatsen voor boten. Met watertaxi's is de Zaan een uitvalsbasis voor dagtochten naar Amsterdam.

Recreatie

De verontreinigde grond maakt plaats voor een jachthaven en rietland

Er wordt recreatief weinig gebruik gemaakt van het water rond de Hemmes. De Zaan is prima te gebruiken als vertrekpunt voor watersport. Ze staat in verbinding met het Alkmaardermeer, het IJ, de Noordzee en het IJsselmeer. Er is een enorme vraag naar ligplaatsen voor pleziervaartuigen in Zaanstad. Door aan de Noordzijde van de Hemmes de ernstig verontreinigde grond af te graven en onder te laten lopen, kan er op eenvoudige wijze een jachthaven worden gevormd. Met de reeds bestaande werf aan de overkant ontstaat hier een watersportzone. Het restant van de afgegraven grond wordt gevuld met zuiverende rietkragen en vormt een natuurlijk overgang tussen polder en haven.





Wonen

Hoe de woning zich verhoudt tot de hemmes

Een belangrijk deel van de revitalisering van het gebied wordt bepaald door het wonen. Het situeren van woningen intensiveert het oevergebruik. Hoe kan de openheid en openbaarheid van het gebied (leegte) gecombineerd worden met het wonen (massa)? Dit project kiest voor een moderne variant op de strokenbouw. De 220 woningen zijn in opgetilde smalle stroken, in Noord-Zuid-richting over het eiland gelegd. Het maaiveld blijft zo maximaal leeg en de bezonning is voor zowel het maaiveld als de woningen optimaal. Ook de vrije afstand van oever tot oever is zo het kortst, zodat de rivier altijd aanwezig blijft. Onder de woningen kan worden geparkeerd. De stroken zijn in verschillende verhoudingen onderzocht. Op onderlinge afstand, en op de hoeveelheid woningen die onder een hoek van 45° vrij zicht op het water hebben. Een optimum werd gevonden bij 9 stroken over de Hemmes. In het deel waarbij de woningen niet voldeden aan de 45°zicht-eis zijn snedes gemaakt. De ruimtelijke werking van de stroken in de dwarsrichting wordt zo kracht bijgezet. Extra sparingen in de stroken zijn aangebracht door het vrijhouden van een zone over de langste zichts van het gebied. De woonvolumes verankeren hiermee het eiland in het landschap.

De woningen zelf hebben als vertrekpunt het bekende rijtjeshuis. Om het contact met de Hemmes te maximaliseren zijn de woningen 90° gedraaid en in de langsrichting verschoven zodat er lucht (en tuin) in de stapeling komt. Naast de maat van de ondiepe strook (6 meter) zorgt ook de toepassing van verdiepingwissels voor het vergroten van de gevellengte. Het uitzicht aan beide kanten zorgt voor binding met de Hemmes als tuin. De smalle beloopbare lijn langs de gevel versterkt dit en verzorgt tevens de overgang tussen binnen en buiten. De buitenruimte van de woningen doorboren de strook; extra transparantie voor de bewoner, de overburen en de gebruiker van het park. Vóór de verdiepingshoge schuifpuien langs is een dubbele rails verrijdbare lamellen geplaatst. Door het plaatsen van deze schermen kan de privacy en zonwering flexibel worden geregeld.

stroken	strelengte (m)	m ² per laag	woningen op laag	woningen totaal	% met vrij zicht <45°	woningen totaal
8	110	660	64	256	33,3	84
9	100	600	60	225	33,3	75
10	90	540	54	200	33,3	67

