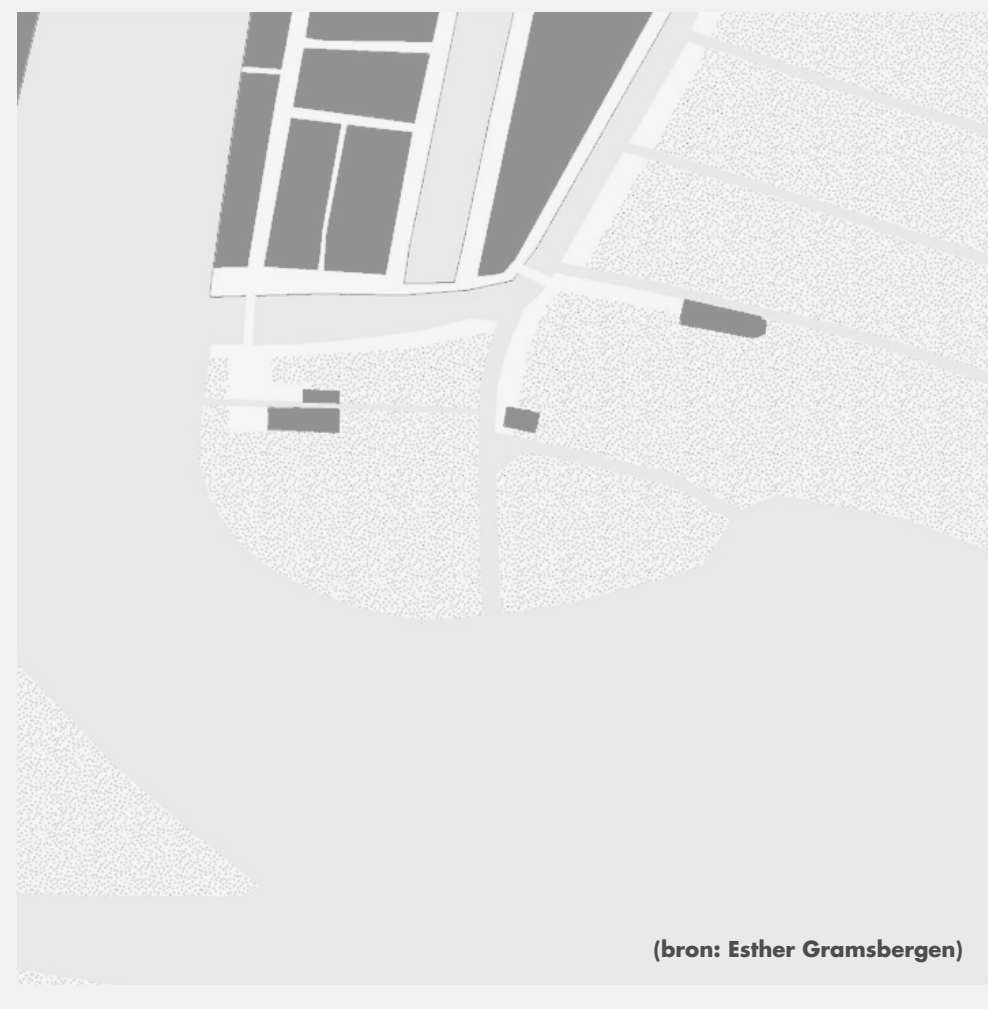


Learning Forum



Amsterdam | Universiteit van Amsterdam



Binnengasthuisterrein | 12de eeuw landwinning



Binnengasthuisterrein | 15de eeuw, kloosters



Binnengasthuisterrein | 17de eeuw, gasthuis



Binnengasthuisterrein | 21ste eeuw, herinroductie plein



Binnengasthuisterrein | 21ste eeuw, vogelvlucht plein



publieke foyer | plein overdag



publieke foyer | plein bij nacht

Learning Forum

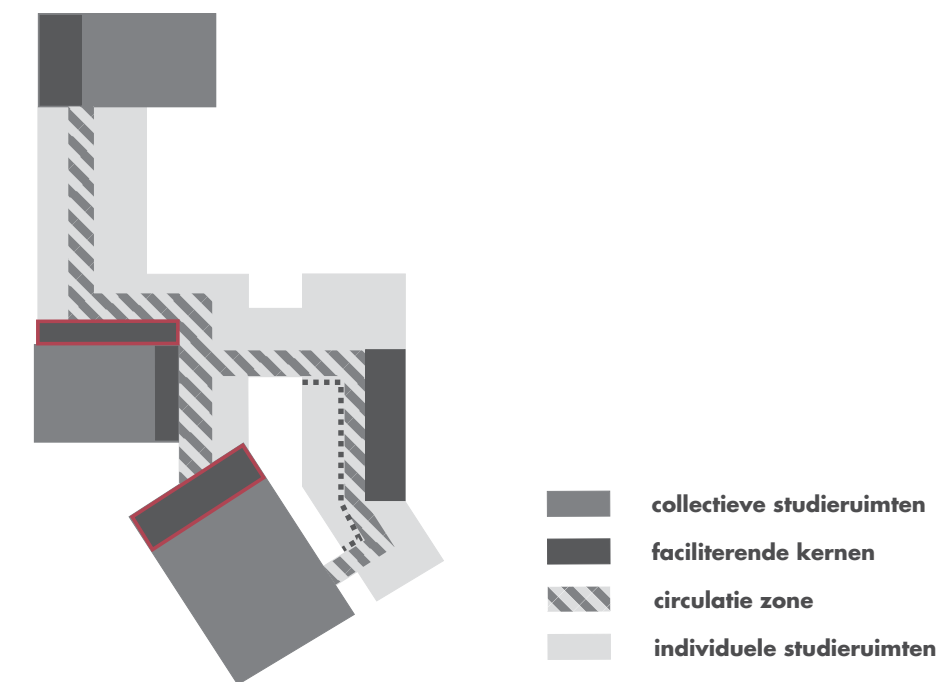
De nieuwe universiteitsbibliotheek voor de Universiteit van Amsterdam gelegen op het Binnengasthuisterrein behelst een complex programma van maar liefste BVO 17.000 m². Het te bouwen volume is dusdanig gemanipuleerd dat het zich nestelt in de context.

Uit de onderzoekseminar is gebleken dat het fysieke boek drastisch terrein aan het verliezen is ook in de universiteitsbibliotheek. Digitale media krijgen steeds meer de overhand. De studenten geven zelf ook aan minder te studeren met het boek waardoor zijn rol meer symbolisch van aard is geworden. Echter de UB is favoriet onder de studenten, ze komen er graag voor de rust en een studieplek. Verder blijkt dat de studenten graag collectief studeren met uitzicht op een groene courtyard of mede studenten. Dit gegeven is opgenomen bij het herformuleren van het reeds aanwezige programma van eisen. Bij het uiteindelijk ontwerpproject wordt dan ook ingespeeld op meerdere collectieve studieruimten met elk een eigen karakter. Dit specifieke karakter draagt bij aan de geschreven regel: Stilte! Er zijn een aantal collectieve ruimten te onderscheiden (middenrij) met elk een faciliterende kern (donker grijs). Deze zijn aan elkaar gekoppeld, omdat de bezettingsgraadklassen van de collectieve studieruimten het hoogst is. Er zijn vier collectieve studieruimten te onderscheiden, de stilte wordt verkregen doordat de ruimten ontzorg opwekken. Hierbij worden aspecten zoals de constructie, gevoel, uitzicht en daglicht toerekening ingezet. De collectieve studieruimten worden aan elkaar gekoppeld door middel van een horizontale

circulatie zone (gestreepd grijs) met hieraan gelegen de meer individuele studieplekken.

Door de collectieve studieruimten, met verschillende karakters, te combineren met de meer individuele studieruimten wordt een levendig mix aan ruimten verkregen. Hierdoor kan een student een plek kiezen die past binnen de studievoorkeuren die voor handen is.

Het programma is dus opgeknip in een aantal grotere elementen, de collectieve studieruimten, die met elkaar zijn verbonden. Hierdoor ontstaat een aaneenschakeling van kamers die ook te herleiden is bij de omringende bebouwing begin negentiende eeuw. Deze elementen bepalen de hiërarchie van de bibliotheek zowel programmatisch als wel de draagstructuur als wel de gevelopbouw. De grotere elementen hebben bijvoorbeeld grotere gevelopeningen en er is een bepaalde plasticiteit geïntroduceerd waardoor ze zich onderscheiden van de rest van het gebouw. De elementen zijn rondom het plein gepositioneerd en gaan een wisselwerking aan met het plein als wel met de bestaande gebouwen van de UvA aan het plein (Administratiegebouw, mensa, CREA II). Het plein wordt als het ware het culturele hart van het Binnengasthuisterrein en tegelijk ook, door de aanwezige functies, van de gehele UvA. Het kan worden gebruikt door de studenten bijvoorbeeld tijdens de opening van het academisch jaar, maar ook om even te ontspannen tijdens het blokken voor een tentamen. Het gebouw omarmt het plein en gebruikt het zowel overdag als bij nacht.



1 tweede verdieping



collectieve studieruimte 01



collectieve studieruimte 02

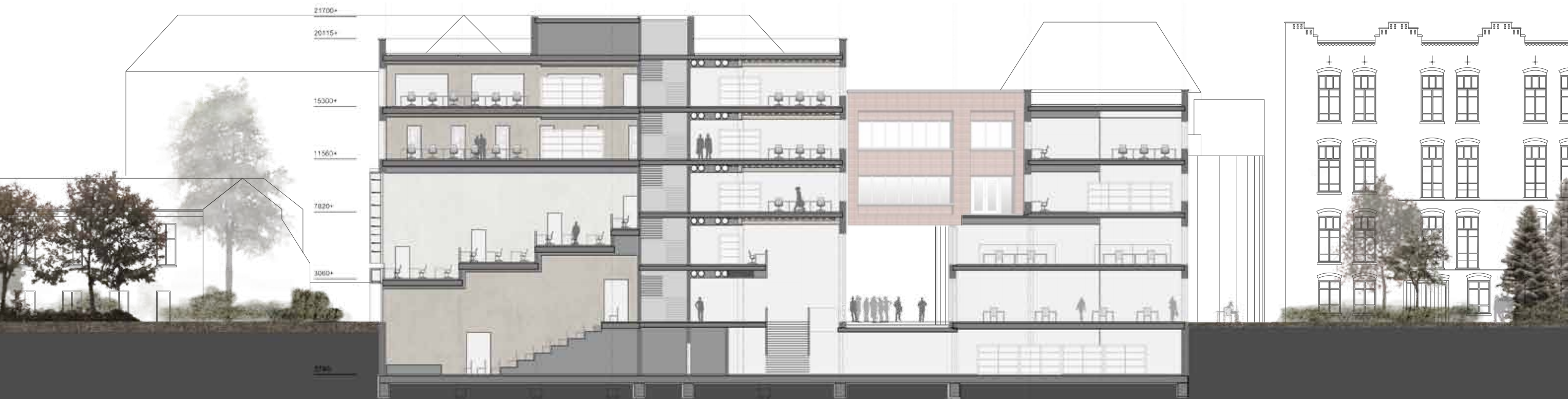


collectieve studieruimte 03



individuele studieruimte

doorsnede CC



doorsnede DD

