



Delft University of Technology

## Windhoek

### Extraction, urban dilemmas and the struggle for inclusion

Arpa Fernández, Javier

#### Publication date

2024

#### Document Version

Final published version

#### Published in

Domus: architettura arredamento arte

#### Citation (APA)

Arpa Fernández, J. (2024). Windhoek: Extraction, urban dilemmas and the struggle for inclusion. *Domus: architettura arredamento arte*, (1089), 12.

#### Important note

To cite this publication, please use the final published version (if applicable). Please check the document version above.

#### Copyright

Other than for strictly personal use, it is not permitted to download, forward or distribute the text or part of it, without the consent of the author(s) and/or copyright holder(s), unless the work is under an open content license such as Creative Commons.

#### Takedown policy

Please contact us and provide details if you believe this document breaches copyrights. We will remove access to the work immediately and investigate your claim.

***Green Open Access added to TU Delft Institutional Repository***

***'You share, we take care!' - Taverne project***

**<https://www.openaccess.nl/en/you-share-we-take-care>**

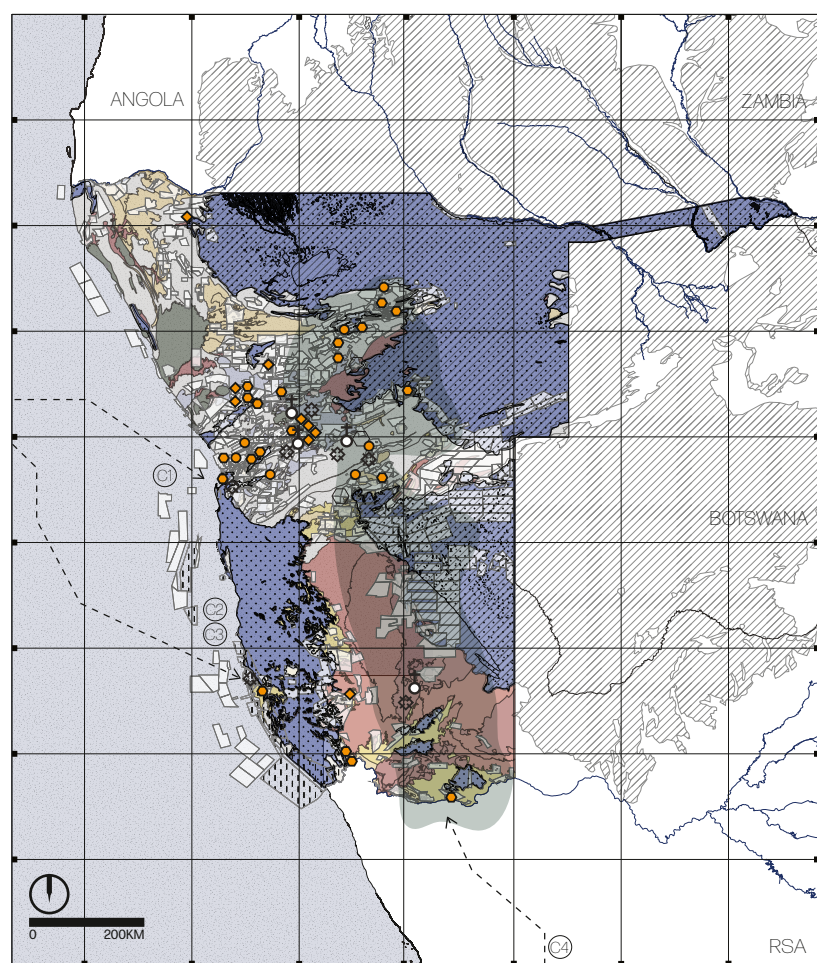
Otherwise as indicated in the copyright section: the publisher is the copyright holder of this work and the author uses the Dutch legislation to make this work public.

# Emerging territories

Testo / Text **Javier Arpa Fernández**

Mappa / Map **Mia Barnard**

## Windhoek: miniere, dilemmi urbani e lotta per l'inclusione



### Attività minerarie / Mining activities

- Miniere attive / Active mines
- ◆ Miniere in fase di sviluppo o scavo / Mines under development or drilling
- Miniera in manutenzione / Mines under care and maintenance

### Ere geologiche / Geological divisions

- Kalahari
- Karoo
- Nama
- Namaqua
- Agglomerati rocciosi più antichi / Oldest rocks

### Paesaggio / Landscape

- ▨ Bacino del Kalahari / Kalahari Basin
- ▨ Deserto / Desert
- Fiumi internazionali / International rivers

### Colonialismo/Colonialism

- ⊕ Massacri / Massacres
- ⊕ Missioni / Missions
- ⊗ Campi di concentramento / Concentration camps
- Nama & Herero. Genocidio / Genocide
- ▭ Guerre di confine (apartheid regime sudafricano) / Border war (SA apartheid regime)
- ← - - → Colonizzazione europea / European colonisation

La Namibia, Paese vasto e poco popolato, ha raggiunto l'indipendenza nel 1990 dopo la dolorosa dominazione coloniale tedesca e la brutalità dell'*apartheid* sudafricano. Oggi è in condizioni prospere, soprattutto grazie alle miniere, fonti di minerali essenziali tra cui il diossido d'uranio e lo zinco, con potenziali futuri progetti sul cobalto, il litio e le terre rare. La recente scoperta di petrolio e gas collocherà la Namibia entro il 2030 al quinto posto tra i produttori di petrolio africani. Il Paese mira anche a diventare un esportatore globale di idrogeno verde. Grazie all'industria mineraria, è il primo Paese africano per investimenti diretti stranieri, soprattutto da parte della Cina, il cui impegno in Africa e in Namibia risponderà in misura crescente alle esigenze cinesi di materie prime, mercati d'esportazione, sicurezza militare, sviluppo e influenza geopolitica. Sta ai cittadini decidere come equilibrare i fattori positivi di questi investimenti e quelli negativi della disoccupazione locale, della xenofobia, della perdita del controllo sulle risorse e dei rischi per il paesaggio. Nel frattempo, la Namibia, che ospita uno dei più antichi deserti del mondo [3], attira anche turisti in cerca di paesaggi mozzafiato, fauna selvatica e ambienti sicuri.

L'urbanizzazione si accompagna allo sviluppo trainato dall'industria estrattiva, caratterizzata da piani ambiziosi per l'espansione delle infrastrutture portuali di Walvis Bay e Lüderitz. Peraltro, l'attività mineraria è interamente controllata dal Windhoek [1], capitale e centro sociale, economico, politico e culturale del Paese. In Namibia, quasi tutte le società di livello nazionale, le istituzioni statali e quelle educative e culturali hanno sede lì. La popolazione cittadina è in crescita per la continua immigrazione da altre zone. Tuttavia, i piani regolatori paiono ancora legati a una strategia di urbanizzazione da *apartheid*, che esclude gli abitanti delle *township*. Malgrado i due decenni d'indipendenza, la maggior parte della popolazione di colore resta marginalizzata a causa della pianificazione spaziale e suburbana. Per esempio, nel pieno dell'emergenza climatica che causa gravi carenze d'acqua, gruppi etnici storici come gli Himba sono costretti a migrare verso sud a Windhoek, insediandosi in *township* [2] con scarsa disponibilità d'acqua e fognature ad alto rischio d'inondazione. Affrontare le disuguaglianze spaziali, economiche, sociali e culturali di Windhoek richiede strategie di sviluppo urbanistico comprensive. È imperativo ripensare le impostazioni dell'urbanizzazione per sviluppare una maggior integrazione urbana e una giustizia spaziale tali da garantire a tutti i benefici dello sviluppo e ridurre la marginalizzazione degli abitanti delle *township*.

### Windhoek: extraction, urban dilemmas and the struggle for inclusion

Namibia, vast and sparsely populated, gained independence in 1990 after painful German colonial rule and brutal South African apartheid. Today it prospers primarily thanks to mining, a source of critical minerals including uranium dioxide and zinc, with the potential for future projects in cobalt, lithium and rare earth elements. Recent discoveries of oil and gas could make Namibia Africa's fifth-largest oil producer by 2030. The nation also aims to be a global exporter of green hydrogen. Thanks to extraction, Namibia leads Africa in foreign direct investment, particularly from China, whose investment in Africa and Namibia will increase to support China's need for raw materials, export markets, security, growth and geopolitical influence. It is up to Namibians to balance the positives of this investment with the negatives of unemployment, xenophobia, loss of domestic resource control and challenges to the landscape. Meanwhile, renowned for having one of the world's oldest deserts [3], Namibia also attracts tourists seeking its breathtaking panoramas, wildlife and secure environment. Urbanisation accompanies this extraction-oriented development, marked by ambitious plans for port infrastructure expansion in Walvis Bay and Lüderitz. All this extraction is administered in Windhoek [1], Namibia's capital and social, economic, political and cultural centre. Nearly every Namibian enterprise, governmental body, educational and cultural institution is headquartered there. Its population is constantly growing due to continued migration from other regions in Namibia. But planning still seems to adhere to an apartheid urbanisation strategy that excludes township residents. Despite over two decades of independence, most of the black population remains marginalised due to spatial and suburban planning. For instance, amid the climate emergency leading to severe water scarcity, ancient ethnic groups such as the Himba are forced to migrate south to Windhoek, settling in townships [2] with limited access to water and sanitation and high risks of flooding. Addressing spatial, economic, social and cultural disparities in Windhoek requires comprehensive urban development strategies. It is imperative to re-evaluate urbanisation approaches to foster greater urban integration and spatial justice, ensuring that everyone benefits from development and alleviating the marginalisation of township residents.



Photo: Javier Arpa Fernández

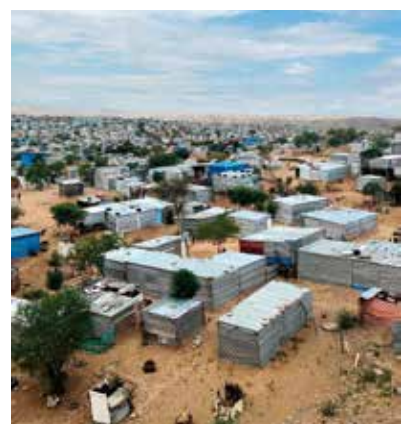


Photo: Mia Barnard



Photo: Javier Arpa Fernández