

Over de stad en de kleine korrel
Collectieve architectuur tussen ideaal en praktijk

Bijlsma, Like; Schreurs, Eireen

DOI

[10.7480/overholland.2019.20.4148](https://doi.org/10.7480/overholland.2019.20.4148)

Publication date

2019

Document Version

Final published version

Published in

OverHolland 20

Citation (APA)

Bijlsma, L., & Schreurs, E. (2019). Over de stad en de kleine korrel: Collectieve architectuur tussen ideaal en praktijk. In H. Engel, E. Gramsbergen, R. Rutte, O. Diesfeldt, & I. Pane (Eds.), *OverHolland 20: Architectonische studies voor de Hollandse stad* (pp. 177-186). Vantilt.
<https://doi.org/10.7480/overholland.2019.20.4148>

Important note

To cite this publication, please use the final published version (if applicable).
Please check the document version above.

Copyright

Other than for strictly personal use, it is not permitted to download, forward or distribute the text or part of it, without the consent of the author(s) and/or copyright holder(s), unless the work is under an open content license such as Creative Commons.

Takedown policy

Please contact us and provide details if you believe this document breaches copyrights.
We will remove access to the work immediately and investigate your claim.

Over de stad en de kleine korrel

Collectieve architectuur tussen ideaal en praktijk

Like Bijlsma, Eireen Schreurs

Welke bijdrage levert het collectieve woongebouw aan de stad, of zou het kunnen leveren? Voor de beantwoording van deze vraag vertrekken we vanuit de publicatie *De tussenmaat. Een handboek voor het collectieve woongebouw* uit 2006¹ en vergelijken de uitgangspunten van deze studie met die van het in 2017 opgeleverde bouwproject 'Hoodrift' in Rotterdam. Beide hebben als onderwerp de kleine korrel in de stad, met een 'tussenmaat', die tussen die van het enkele huis en het bouwblok in ligt. Op het eerste gezicht hebben deze projecten niet veel met elkaar gemeen. Vanuit de theoretische invalshoek van *De tussenmaat* wordt het collectieve woongebouw er beschreven als een typologie die bemiddelt tussen architectuur en stedenbouw, terwijl Hoodrift, een bouwproject met een collectief als opdrachtgever, een rij woningen behelst, typologisch gezien dus geen collectief woongebouw. Toch is het interessant beide projecten te vergelijken, en wel vanuit de vraag op welke wijze een collectieve agenda architectonisch vertaald kan worden en hoe deze in verhouding staat tot de stad. Welke architectonische middelen worden ingezet en wat is de rol van de architect?

Hoodrift: de pragmatische architectuur van een collectief

Hoodrift is een straat in de Rotterdamse wijk Delfshaven, een gemengde stadswijk met een relatief groot aandeel sociale woningbouw. Op initiatief van ons architectenbureau ontwikkelde een koperscollectief een plan op een 107 m lang perceel (001) dat geruime tijd braak lag vanwege de toenmalige bouwcrisis in Nederland.² De insteek van dit project van veertien rijwoningen was Collectief Particulier Opdrachtgeverschap (CPO), met maximale keuzevrijheid voor de bewoners in combinatie met de financiële en organisatorische voordelen van een gezamenlijk bouwproces. Een belangrijke aanvullende randvoorwaarde

On the city and the fine grain

Collective architecture between ideals and practice

Like Bijlsma, Eireen Schreurs

What do collective dwellings contribute – or could they contribute – to the city? To answer this question we will start with the 2006 publication *The intermediate size: a handbook for collective dwellings*,¹ and compare the assumptions in this study and that of the Hoodrift construction project in Rotterdam, which was completed in 2017. The subject in each case was the fine grain in the city, with an 'intermediate size' in between those of the individual house and the urban block. At first sight the two projects do not seem to have much in common. From the theoretical angle of *The intermediate size*, collective dwellings are described as a typology that mediates between architecture and urban planning, whereas Hoodrift, a project commissioned by a collective, consists of a terrace of houses – so typologically these are not collective dwellings. Yet it is worthwhile comparing the two projects and asking how a collective agenda can be translated into architecture, and how this relates to the city. Which architectural resources are used, and what is the architect's role?

Hoodrift: the pragmatic architecture of a collective

Hoodrift is a street in the Delfshaven district of Rotterdam, a mixed city district with a relatively high proportion of social housing. On the initiative of our architecture firm, a purchasers' collective drew up a plan for a 107-metre-long plot (001) that had remained vacant for a long time owing to the then building crisis in the Netherlands.² The basis for the project, comprising fourteen terraced houses, was Collective Private Commissioning (CPC), with maximum freedom of choice for the residents in conjunction with the financial and organizational benefits of a joint construction process. A key additional condition was that the project should fit into the existing nineteenth-century urban fabric in the 2012 *Welstandsnota* ('Policy document on appearance of buildings').³

vormde het voorschrift tot inpassing in het bestaande negentiende-eeuwse stadswaefsel in de *Welstandsnota* van 2012.³

Het concept van het Hooi drift-project is gebaseerd op het traditionele Nederlandse rijhuizen, maar het breekt met de efficiëntie in de plattegrond en het kostenvoordeel van serialiteit. De huizen variëren in grootte, met kavelbreedtes van 6,50 tot 9 m en woningdieptes van 8 tot 12 m, waarbij de totale woningoppervlaktes variëren van 153 tot 338 m². De uiteenlopende bewonerswensen hebben zich vertaald in zeer verschillende interieurs, met uitgesproken ruimtelijke relaties, zoals splitlevels, vides met ruimtelijke trappartijen, en extra hoge ruimtes (002). Voor de gevel van het project ontwikkelden we architectonische regels die betrekking hebben op de compositie en de materialiteit. Deze spelen in op de verschillen in beleving van de negentiende-eeuwse straatwand, die ter voorbereiding op het project werd geanalyseerd. Kijkt men horizontaal langs die gevels, dan toont de straatwand zich in de ritmiek van de raamopeningen en de doorlopende lijnen van plinten en dakranden, verticaal is de waarneming gericht op de specifieke compositie van de huizen(groepen) met individuele entrees, dakvormen en lateien.

De architectonische regels voor de gevel sluiten aan op deze twee manieren om de straatwand te beleven, doordat twee verschillende lagen worden onderscheiden. De buitenste laag heeft een diepe negge en werkt als een masker dat zich voegt naar het ritme en de verticaliteit van de ramen in de omliggende straatgevels. De binnenste laag ligt diep achter in het masker en maakt de verbinding met het interieur, waarbij de open en gesloten delen naar keuze bemiddelen tussen de gewenste privacy en openheid (003). Deze regels zorgen ervoor dat bewoners hun eigen gevelcompositie kunnen bepalen, terwijl de straatwand toch als een eenheid beleefd wordt. Zij konden kiezen tussen verschillende plinthoogtes in grijze geglazuurde steen. De gevelopeningen konden naar keuze ingevuld worden met glas of baksteen, de zogenaamde blindnis (005 + 006). Het type metselverband in de blindnissen (halfsteens, koppen of blokken) en de voegdiepte waren de andere variabelen. Deze kleine materiaalverschillen maakten het mogelijk elk huis zijn eigen subtiele 'look and feel' te geven. Het gevelprincipe heeft geleid tot een architectuur waarin het individuele huis kan worden herkend, terwijl het project zich tegelijk toont als een architectonische eenheid. Het is ook wel vergeleken met een voetbalteam: alle leden zijn gekleed in dezelfde club-outfit, maar elk met eigen maat en pasvorm.⁴ Vanuit een analyse van de omliggende gevels is een architectonische taal ontwikkeld die variatie

toelaat, maar ook eenvoudig te realiseren is. De architectonische compositie is gebaseerd op terloopsheid en dynamiek in plaats van controle en fixatie.

De publieke dimensie

Het maken van een goede straatwand was een belangrijk uitgangspunt van het project. Als gevolg van de verschillende situering van de woonruimtes hebben alle plattegronden een specifieke verbinding met de straat. Sommige huizen hebben zowel de woonkamer als de keuken op de begane grond, met grote ramen die direct op straat uitkijken. Andere huizen hebben de keuken aan de tuinzijde en de woonkamer op de eerste verdieping, en leggen een diagonale verbinding in de doorsnede door middel van vides en trappartijen. Een laatste groep huizen heeft zowel de keuken als de woonkamer op de eerste verdieping. De straatzijde van deze huizen wordt gebruikt voor bergingen of carports. Door het ritme van de penanten met daarin diepliggende blindnissen en entreedeuren blijft de straatwand toch levendig. De eveneens diepliggende houten garagedeuren zorgen voor een vriendelijke uitstraling van dit in de regel 'dode' programma, zeker waar er glas in is aangebracht en ze iets onthullen van het binnenleven. Op de eerste verdieping hebben deze woningen aan de straatzijde een *french window* of een erker, zodat alles bij elkaar genomen toch een relatie tussen straat en woning ontstaat.

Om de relatie met de straat specifiek te maken zijn er bijzondere plintelelementen ontworpen, zoals een hardstenen zitbank onder het keukenraam of een raster van haken in de blindnissen voor het laten klimmen van planten (007) en brede diepliggende entreenissen. Een speciaal kunstwerk, ontworpen door de Rotterdamse kunstenaar Milou van Ham, werd ontwikkeld voor de voordeurdrempels (008). Elke bewoner kiest zijn eigen 'over'-woord voor zijn deur, zoals bijvoorbeeld 'overslaan', 'overheen' of 'overkomen'. Deze is gegraveerd in de natuurstenen drempel, die de grens aangeeft tussen publiek en privaat, maar ook het einde van het ontwerpproces markeert, wat op sommige momenten inspirerend maar ook langdurig en vermoeiend was.

De tussenmaat: de ideale architectuur van het collectief

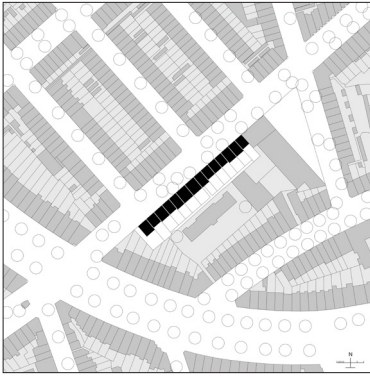
Tegenover de pragmatische benadering van collectiviteit in het Hooi drift-project staat de meer fundamentele benadering in het boek *De tussenmaat*.⁵ Deze ontwerpstudie is ontstaan als reactie op de grootschalige woningbouw in Nederland die

sterk gedomineerd wordt door seriematigheid. In de gepresenteerde woontypologieën staat een architectonisch begrip van collectiviteit centraal. Deze komt tot uitdrukking in volumetrie, plattegrond en overgangen tussen openbaar en privaat. De collectieve woongebouwen hebben een kritische maat die het bewoners mogelijk maakt een gemeenschappelijke relatie met de stad te onderhouden. Het gebouw van de tussenmaat verhoudt zich door de graduele overgang van domein naar openbaarheid, terwijl het tegelijkertijd zijn autonomie behoudt door een gebalanceerde verhouding tussen geheel en delen. De tussenmaat wordt niet absoluut gedefinieerd, maar staat altijd in relatie tot zijn omgeving.⁶ In een serie modelontwerpen worden de uiterste grenzen van dit bouwprincipe verkend.

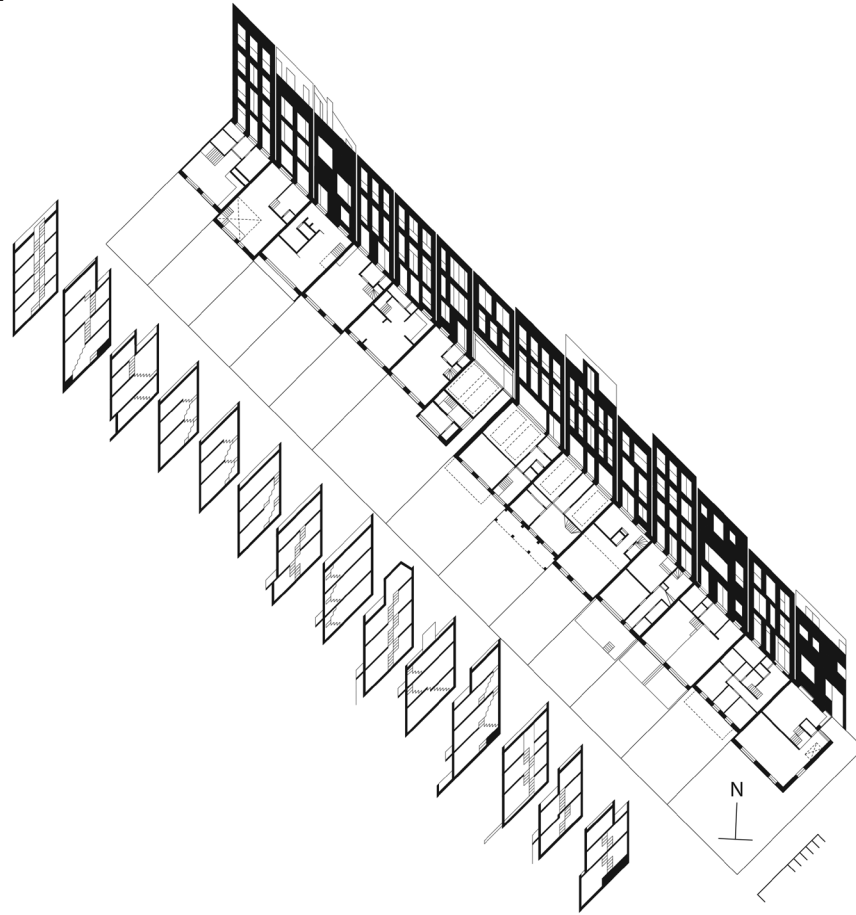
De uitkomst is een bouwtype dat zich als autonome eenheid positioneert op het grensvlak van stedenbouw en architectuur. Het geeft een visie op de stad vanuit het kleine schaalniveau, vanuit architectonische bouwstenen die collectiviteit en openbaarheid in zich kunnen opnemen. Het is een architectonische propositie met alternatieve uitgangspunten: die van kleinschalige en op maat gemaakte gebouwen en van een wooncultuur die drijft op nieuwe vormen van collectiviteit in de netwerkstad.⁷ De tussenmaat faciliteert stedelijke dynamiek, omdat de flexibele bouwstructuur verschillende programma's van wonen en werken kan combineren. Woonunits kunnen groeien en krimpen in het gebouw, en entreegebieden in plinten zijn zo ingericht dat zowel wonen als stedelijke voorzieningen er een plek kunnen vinden.

Gebouwen van de tussenmaat worden gekenmerkt door drie architectonische constanten die betrekking hebben op de collectieve identiteit van de tussenmaat. Deze collectiviteit is niet verbonden aan de juridische status of eigendomsituatie, maar aan de architectonische maat en het ruimtegebruik, en wordt dan ook verkend in ontwerpstudies. De eerste constante is de architectonische autonomie, waardoor het gebouw zich kan verzelfstandigen ten opzichte van het omringende stadswaefsel, met als verschillende orderingsprincipes, 'de additief', 'de monoliet' en 'het ensemble' (009). Een tweede constante is de distributieve indifferentie,⁸ waarbij private ruimten naar beleven kunnen worden ingedeeld doordat de scheidende elementen, zoals gangen, portalen, trappen en kastenwanden, ook een schakelende functie kunnen hebben. Een historisch voorbeeld hiervan zijn de Venetiaanse arbeiderspalazzi. De laatste constante is de aanwezigheid van een collectieve ruimte met een overmaat, zoals een hof, een hal, een portico of een monumentale trap, of een combinatie daarvan. Dat zijn de belangrijkste

001



002



003



001
Situatietekening
001
Situation drawing

002
Straatwand, plattegronden
en doorsnedes
002
Street elevation, ground
plans and cross-sections

003
Fotocollage straatwand.
Collage: Frank Hanswijk
003
Collage of street elevation
photographs. Collage: Frank
Hanswijk



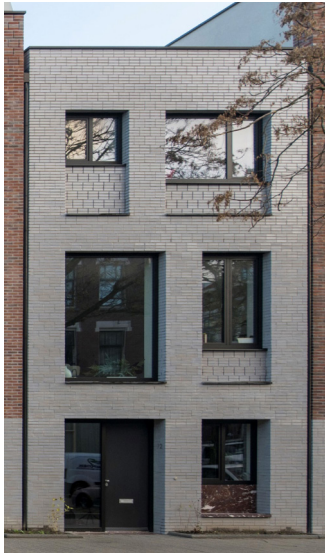
004

Hoodrift: straatwand bij
nacht. Foto: Frank Hanswijk

004

Hoodrift: street elevation
at night. Photograph: Frank
Hanswijk

005



007



006



008



005 + 006
 Individualiteit door compositie, steenverbanden en voegwerk.

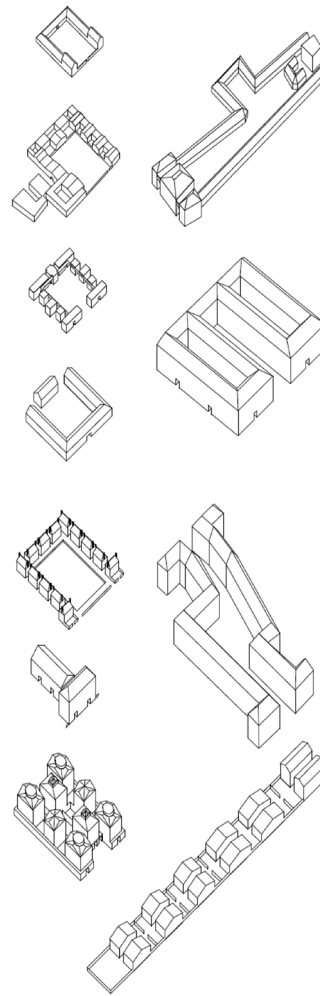
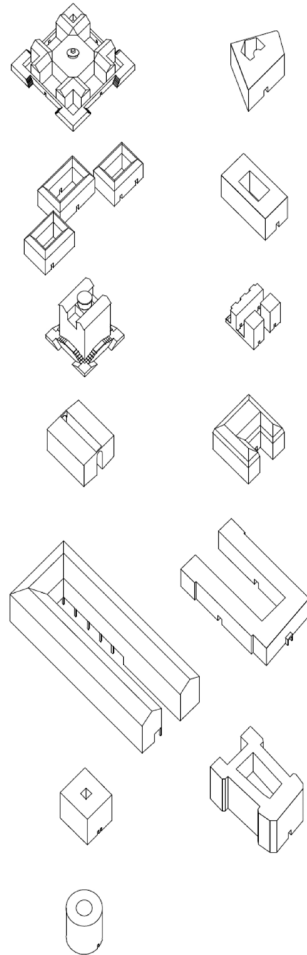
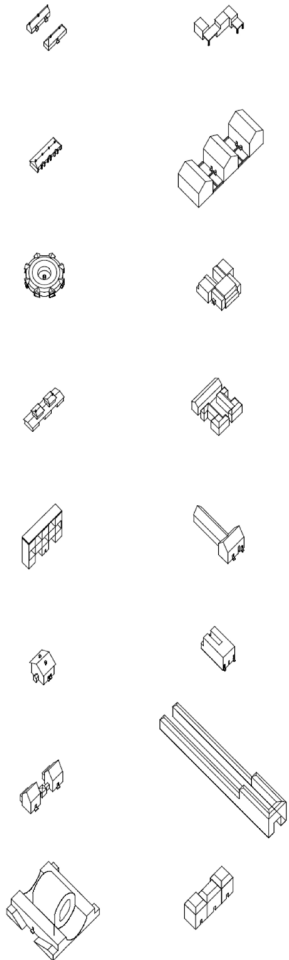
005 + 006
 Individuality through composition, brickwork and jointing.

007
 Zitbank en blindnis met klimhaakjes.

007
 Seat and blind recess with hooks for climbing plants.

008
 Voordeur met kunstwerk Milou van Ham. Foto: Bob Goedewaagen

008
 Front door with work of art by Milou van Ham. Photograph: Bob Goedewaagen



In een historische verkenning van gebouwtypes zijn drie ordeningsprincipes onderscheiden: de additief (linkerrij), de monoliet (middlerij) en het ensemble (rechterrij). Onderscheidend is de ruimtelijke relatie tussen de delen (de wooneenheden) en het architectonische geheel.

De additief bestaat uit identieke wooneenheden, elk met een eigen opgang, die gegroepeerd zijn in een groter gebouwvolume met een repeterende compositie.

De monoliet is een monumentaal volume, gebaseerd op de villa of het stadspaleis, met rijke collectieve entreegebieden en ongelijksoortige wooneenheden.

Het ensemble is gegroepeerd rondom een 'buitenkamer', waarbij de architectuur zich niet richt op het vormgeven van de massa maar van de tussenruimte en waarvan de woonheden meestal identiek zijn en direct uitkomen op de buitenkamer, vaak via filters als kolonnades, stoepjes of voortuinen.

Binnen elke categorie zijn er gebouwen die verbonden zijn met de omliggende stad en waarvan de collectieve ruimte een schakelfunctie heeft tussen het openbare en private domein, en meer contextloze, autonome types die los in het landschap staan.

Compilatie van tekeningen uit *De tussenmaat* (2006).

A historical exploration of building types has identified three organizational principles: the additive (left row), the monolith (middle row) and the ensemble (right row). The distinctive feature is the spatial relationship between the parts (the housing units) and the architectural whole.

The additive consists of identical housing units, each with its own access, which are grouped in a larger building volume with a repeating composition.

The monolith is a monumental volume based on the villa or the urban palazzo. It has a wealth of collective entrance areas, and the housing units are dissimilar.

The ensemble is grouped round an 'outdoor room'. The architecture is not focused on the design of the mass, but of the intermediate space. The housing units are often identical, and directly adjoin the outdoor room, often via filters such as arcades, steps or front gardens.

Within each category there are buildings that are linked to the surrounding city and whose collective space acts as a link between the public and private realms, and more context-free, autonomous types that are scattered over the landscape.

Compilation of drawings from *The intermediate size* (2006).

The Hooi drift concept is based on the traditional Dutch terraced house, but breaks away from the former focus on an efficient ground plan and the cost benefits of mass production. The houses vary in size, with plot widths of 6.50 to 9 metres and dwelling depths of 8 to 12 metres; the total surface areas of the dwellings range from 153 to 338 square metres. The residents' differing wishes are reflected in extremely varied interiors, with markedly spacious relationships, such as split levels, double-height spaces with spacious staircases, and extra-high rooms (002). For the façade we drew up architectural rules on composition and use of materials. These take their cue from differing perceptions of the nineteenth-century street elevation, which was analysed in preparation for the project. Horizontally the elevation appears in the rhythm of the window apertures and the continuous lines of the plinths and eaves; vertically the focus is on the specific composition of the houses and groups of houses, with their individual entrances, roof shapes and lintels.

The architectural rules for the façade are in keeping with these two ways of perceiving the street elevation, by distinguishing between two different layers. The outer layer has a deep reveal, and functions as a mask that follows the rhythm and verticality of the windows in the surrounding street façades. The inner layer is deep within the mask and provides a link to the interior, with the open and closed parts mediating as required between privacy and openness (003). These rules allow residents to determine their own façade composition, while ensuring that the elevation is still perceived as a single entity. They were able to choose between various plinth heights in glazed grey brick. They could also choose whether to fill up the apertures in the façade with glass or brick ('blind recesses') (005 + 006). Other variables were the type of masonry used for the blind recesses and the depth of the jointing. These small differences in materials gave each house its own subtle 'look and feel'. The façade principle has produced an architecture in which the individual house can be recognised, but the project still appears as a single architectural entity. It has been compared to a football team: all the members wear the same club strip, but they each have their own size and cut.⁴ Analysis of the surrounding façades has resulted in an architecture that allows variety but is still easy to build. The architectural composition is based on randomness and dynamics, rather than control and fixation.

The public dimension

A satisfactory street elevation was an important assumption of the project. Owing to the differing

locations of the dwelling areas, all the ground plans have their own specific links to the street. Some have both the living room and the kitchen on the ground floor, with large windows looking directly onto the street. Others have the kitchen facing the garden and the living room on the first floor, and create a diagonal link in the cross-section by means of double-height spaces and staircases. A third group of houses have both the kitchen and the living room on the first floor; the streetward side of these houses is used for storage space and carports. The rhythm of the piers with their deep-set blind recesses and front doors ensures a lively street elevation. The likewise deep-set wooden garage doors give what is usually a 'dead' programme a more friendly appearance, especially where glass has been inserted and they reveal something of what is going on inside. On the first floor these dwellings have French windows or bay windows on the street side, so that there is always some kind of link between the street and the dwelling.

To make the link to the street specific, unusual plinth elements were designed, such as a stone seat below the kitchen windows, a grid of hooks in the blind recesses for climbing plants (007), or wide, deep-set entrance recesses. A special work of art designed by the Rotterdam artist Milou van Ham was produced for the front doorsteps (008). The residents could choose their own Dutch word beginning with *over-*, such as *overslaan* ('skip'), *overheen* ('over') or *overkomen* ('get across'). The words were carved into the stone doorsteps, which not only mark the boundary between the public and private realms, but also the end of the design process, which was sometimes inspiring but also lengthy and tiring.

The intermediate size: the ideal architecture of the collective

In contrast to the pragmatic approach to collective housing in the Hooi drift project, there is the more fundamental approach in the book *The intermediate size*.⁵ This design study was a response to large-scale housing development in the Netherlands, which was greatly dominated by mass production. The presented housing typologies focused on an architectural concept of collective housing, as expressed in volumes, ground plans and transitions between the public and private realms. Collective dwellings have a critical size that enables residents to maintain a shared relationship with the city. The 'intermediate-size' building is marked by a gradual transition from the private to the public domain, while maintaining its autonomy through a balanced relationship

between the whole and its parts. The intermediate size is not defined in absolute terms, but always in relation to its surroundings.⁶ A series of model designs explores the outer limits of this structural principle.

The result is a building type that is positioned as an autonomous entity at the boundary between urban planning and architecture. It provides a view of the city from the small scale, from architectural elements that can include collectivity and the public realm. It is an architectural proposition with alternative assumptions based on small-scale, custom-made buildings and a housing culture driven by new forms of collectivity in the network city.⁷ The intermediate size facilitates urban dynamics, because the flexible building structure can combine various housing and work programmes. Housing units can grow and shrink within the building, and entrance areas and plinths are designed so that both housing and urban facilities can find a place within them.

Intermediate-sized buildings are marked by three architectural constants that relate to the collective identity of the intermediate size. Here, collectivity is not linked to legal status or ownership, but to architectural size and use of space, and is therefore explored in design studies. The first of these constants is architectural autonomy, allowing the building to be independent of the surrounding urban fabric, with 'the monolith', 'the additive' and 'the ensemble' as its various organizational principles (009). The second is distributive indifference,⁸ allowing private areas to be filled in at will because separating elements such as corridors, vestibules, staircases and closets can also have a linking function. Historical examples are the Venetian workers' *palazzi*. The last constant is the presence of an extended collective area such as a courtyard, a hall, a portico or a monumental staircase, or a combination of these. These are the main prestigious areas in the building, and provide a filter to the public realm. A great wealth of differentiated transitional areas can be seen in, for example, the Italian garden city Garbatella.

Can the Hooi drift project be architecturally defined as an intermediate-sized building? If we run through the aforementioned constants, this does not seem self-evident. First, architectural autonomy. In Hooi drift this is absent at project level; indeed, the project is marked by fairly arbitrary arrangement of the dwellings, so that there is no shared *Grossform*. Nor can it be called an 'additive', for the ground plans differ too much. The second constant, distributive indifference, does not apply either: there is no load-bearing structure that can be filled in flexibly, and the dividing elements between the private areas are

representatieve ruimtes van het gebouw en vormen een filter naar de openbaarheid. Een grote rijkdom en differentiatie aan overgangsgebieden is bijvoorbeeld te zien in de tuinstad Garbatella, een wijk van Rome.

Kan het project Hooi drift architectonisch gedefinieerd worden als een gebouw van de tussenmaat? Als we de hierboven genoemde constanten aflopen, lijkt dit geen vanzelfsprekendheid. Allereerst de architectonische autonomie: deze is er op projectniveau bij Hooi drift niet. Het project kenmerkt zich juist door een vrij willekeurige rangschikking van de woningen, waardoor van een gezamenlijke 'Grossform' geen sprake is. Een 'additief' kan het ook niet genoemd worden, omdat de plattegronden daarvoor te sterk van elkaar verschillen. Het tweede kenmerk, de distributieve indifferentie, is ook niet van toepassing. Er is geen sprake van een flexibel in te vullen draagstructuur en de scheidende elementen tussen de private ruimtes zijn niet vormgegeven als schakelelement. Woning-scheidingen en draagstructuur, parkeeroplossing en buitenruimten zijn juist gericht op specifiek privaat gebruik.

Het laatste kenmerk is de getrapte overgang naar de openbaarheid. De gekozen typologie van het repeterende rijhuis in de rooilijn van de straat biedt op het eerste gezicht hiervoor weinig speelruimte. Maar hoewel de entrees in het Hooi drift-project direct aan de straat grenzen, kan toch gesteld worden dat de getrapte overgangen – geminimaliseerd en gecompriemd – terecht zijn gekomen in de gevel. Voorbeelden zijn het eerdergenoemde bankje onder het keukenraam, de blindnissen, de terugliggende entrees en drempels, de erker, de *french window* en het keukenraam aan de straat. Bij elke woning is de grens tussen openbaar en privaat anders vormgegeven, gerelateerd aan de individuele plattegronden en persoonlijke voorkeuren, maar binnen de gestelde ontwerpregels. Deze individuele verschillen zijn in de architectuur gebruikt om de compositie te verlevendigen en de individualiteit te versterken.

In de overgangszones en drempels zit de overeenkomst tussen Hooi drift en 'de tussenmaat'. Voor de laatste liggen de architectonische bewerkingen op de grote schaal in de ruimtelijke uitwerking van de entreegebieden. Hier vormt deze een strategie om stedelijke overgangen te maken. Verschillende gradaties en overlappen bieden verrijking aan de stad, voegen porositeit⁹ toe, en veranderen de relatie tussen wonen en openbaarheid, ook op de lange termijn. Voor de Hooi drift zijn deze architectonisch uitgewerkt op de kleine schaal, in de gevels. De manier waarop deze zijn vormgegeven wordt bepaald door de individuele tactieken, gerelateerd aan persoonlijke

voorkeuren en individuele plattegronden.

Het collectieve belang van het project Hooi drift was privaat gemotiveerd: de bewoners streefden naar het realiseren van hun individuele woonwensen. De samenwerking diende om het (financierings)risico te verkleinen en de bouw snel en succesvol te laten verlopen, tegen een zo gunstig mogelijke prijs. De flexibiliteit van de geselecteerde lokale aannemer bood de mogelijkheid om het ontwerp op deze gevarieerde manier te benaderen. Binnen de huidige productiemethodes is een bepaalde mate van variatie eenvoudig te realiseren, bijvoorbeeld in geval van de aluminium kozijnen, waarbij afmetingen en kozijndiepte vrij te bepalen zijn zonder veel meerkosten. Hetzelfde geldt voor afwijkende baksteenverbanden. Vanuit deze technische en financiële randvoorwaarden werd het gevelprincipe ontwikkeld, dat deels een reactie vormde op de eisen van welstand, maar ook een bescheiden collectieve agenda presenteerde. De wens om als collectief herkend te worden was uitgangspunt van het ontwerp, en kon op deze manier op individueel niveau worden gefaciliteerd.

Discussie

We hebben laten zien dat een collectieve agenda op verschillende manieren vorm kan krijgen. Zowel in de ontwerpstudie 'de tussenmaat' als in het bouwproject 'Hooi drift' is gewerkt aan architectonische regels die een bijdrage leveren aan stedelijkheid en stedelijk leven. Dit thema krijgt in beide projecten een verschillende uitwerking.

De tussenmaat legt de nadruk op de flexibele en indifferente plattegrondorganisatie en overgangsruimtes, waardoor een collectief woongebouw stedelijkheid kan opnemen, en tegelijk architectonische zelfstandigheid behouden. Het architectonische instrument is dat van de typologie, die de architect in staat stelt strategische ingrepen in de stadsplattegrond voor te stellen. Deze typologie is niet gebaseerd op bestaande woonpraktijken, maar veronderstelt nieuwe manieren van stedelijk leven. De positie van de architect is die van een 'stadbouwmeester', die als doel heeft nieuwe vormen van stedelijkheid mogelijk te maken en de homogene woonomgeving ruimtelijk te differentiëren door kleinschalige collectieve ruimte tussen het openbare en private domein te voegen.

In het Hooi drift-project gebeurt precies het omgekeerde. De woningen voegen zich naar de bestaande stadsplattegrond, waarin de harde scheidingen tussen openbaar en privaat zijn vastgelegd. De gevel bemiddelt tussen private wensen en publieke continuïteit. Het architectonische instrumentarium richt zich op het toelaten van

variatie in de architectonische compositie en het beheersen van die variatie met standaarddetails en ontwerpregels. De architect heeft een reactieve en dienstbare functie, en bemiddelt met haar ontwerpmethodes tussen het accommoderen van private wensen en publieke belangen, zoals het verenigen van individualiteit en collectieve herkenbaarheid in de gevel, rekening houdend met de historische context en de welstandseisen.

De architectonische discussie over collectieve woonvormen richt zich in Nederland vaak op marktkansen voor de architect of innovaties in de woningbouw. Een nieuwe verhouding tussen opdrachtgever, aannemer en ontwerper kan inderdaad tot product vernieuwing leiden. Het leidt echter niet vanzelfsprekend tot passende of specifieke architectuur die de kansen van het collectieve ontwerp ten volle benut of uitdaagt. Betekenisvolle vernieuwing en innovatie zal moeten komen uit de discipline zelf, door het kritisch bevragen van de eigen conventies. Daarbij is de (publieke of private) positionering van de architect en het type opdrachtgeverschap beslissend voor de architectonische middelen die ingezet kunnen worden.

not designed as linking elements. On the contrary, partitions between dwellings, the load-bearing structure, parking facilities and outdoor areas are geared to specifically private use.

Then the last constant: the staged transitions to the public realm. At first sight the chosen typology, the repetition of terraced houses in the building line of the street, seems to provide little latitude for this. However, even though the entrances in the Hoodrift project directly adjoin the street, the transitions can still be found – in minimized, compressed form – in the façade. Examples include the aforementioned seats below the kitchen windows, the blind recesses, the recessed entrances and doorsteps, the bay windows, the French windows and the kitchen windows facing the street. In each dwelling the boundary between the public and private realms is differently designed, and based on the individual ground plans and personal preferences, but within the adopted design rules. These individual differences have been used in the architecture to enliven the composition and increase individuality.

The similarity between Hoodrift and the 'intermediate size' lies in the transitional zones and doorsteps. For the latter the large-scale architectural interventions lie in the spatial design of the entrance areas – a strategy for creating urban transitions. Various shadings and overlaps help enrich the city, add porosity,⁹ and alter the relationship between housing and the public realm, including in the long term. In Hoodrift these were architecturally designed on the small scale, in the façade. The way in which this was done was determined by individual tactics based on personal preferences and individual ground plans.

The collective interest of the Hoodrift project was privately motivated: the residents wanted to satisfy their individual housing wishes. The purpose of the partnership was to reduce financial and other risks and ensure rapid, successful construction at the lowest possible price. The chosen local contractor's flexibility allowed us to approach the design in this varied way. A degree of variety can easily be achieved using present-day production methods, such as aluminium door and window frames, whose dimensions and depth can be freely chosen at no great additional cost. The same is true of non-standard brickwork. These technical and financial conditions were used to develop the façade principle, which was partly a response to requirements regarding appearance, but also represented a modest collective agenda. The wish to be recognized as a collective was a guiding principle for the design, and in this way could be facilitated at individual level.

Discussion

As we have seen, a collective agenda can be realized in various ways. In both the design study on the 'intermediate size' and the Hoodrift construction project, architectural rules were drawn up that contribute to urbanity and urban life – a theme that has been elaborated differently in the two projects.

The intermediate size emphasizes flexible and indifferent ground-plan organization and transitional spaces that allow collective housing to incorporate urbanity while preserving architectural autonomy. Here the architectural instrument is that of typology, which allows the architect to propose strategic alterations to the urban ground plan. This typology is not based on existing housing practices, but presupposes new ways of urban living. The architect's role is that of 'urban architect', whose goal is to make new forms of urbanity possible and spatially differentiate the homogeneous housing environment by inserting small-scale collective space in between the public and private realms.

What has happened in the Hoodrift project is exactly the opposite. The dwellings fit into the existing urban ground plan, which has imposed firm divisions between the public and private realms. The façade mediates between private wishes and public continuities. The array of architectural instruments focuses on allowing variety in architectural composition and using standard details and design rules to control it. Architects perform a reactive, serviceable role, and use their design methods to mediate between accommodating private wishes and public interests, such as reconciling individuality and collective identity in the façade, with due regard for the historical context and appearance requirements.

In the Netherlands, the architectural debate about collective housing often focuses on market opportunities for the architect or innovations in housing construction. A new relationship between clients, contractors and designers may indeed lead to product innovation; but it does not necessarily lead to fitting or specific architecture that fully exploits the opportunities of collective design. Significant renewal and innovation will have to come from the discipline itself, by asking critical questions about its own conventions; and here it is the public or private position adopted by the architect and the type of commissioning that will determine which architectural resources can be employed.

1

Like Bijlsma, Jochem Groenland, *De tussenmaat. Een handboek voor het collectieve woongebouw / The Intermediate Size. A handbook for collective dwellings*. Amsterdam: SUN, 2006.

2

Het project werd in 2013 geïnitieerd door Suboffice (Like Bijlsma, Eireen Schreurs) en uitgevoerd i.s.m. BIQ architecten en Urbannerdam. Het kwam gereed in 2017 en won in dat jaar de Rotterdam Architectuurprijs.

3

Welstandsnota Rotterdam, 2012, p. 40. Zie https://www.rotterdam.nl/wonen-leven/welstandsnota/Welstandsnota-Rotterdam_Deel_1_Welstandsbeleid.pdf (geraadpleegd 23-01-2019).

4

Kirsten Hannema schreef in *de Volkskrant*, 20-12-2017: 'Huizen ontworpen door de bewoners zelf, zonder dat de straat een rommeltje wordt. Dat is gelukt in Rotterdam.'

5

Bijlsma, Groenland, *De tussenmaat*, 2006 (noot 1).

6

Ibidem, p. 43: 'De schaal van een gebouw wordt enerzijds bepaald door de verhouding van het gebouw tot zijn omgeving en anderzijds door de verhouding van het gebouw als geheel tot zijn samenstellende onderdelen. (...) het bouwvolume kan (...) nog als een autonoom en eindig object worden waargenomen; de ramen in de gevel zijn nog telbaar.'

7

Manuel de Solà Morales, 'Openbare en collectieve ruimte. De verstedelijking van het privé-domein als nieuwe uitdaging', in: *OASE* 33, 1992, pp. 3-8.

8

Aldo Rossi, 'Due progetti', in: *Lotus*, nr. 7, 1970, pp. 62-67.

9

Zie het artikel van Bernardo Secchi (2007) 'Wasted and Reclaimed Landscapes. Rethinking and Redesigning the Urban Landscape', in: *Places*, 19 (2007), nr. 1, pp. 6-11, waar hij het begrip 'porositeit' in de stedenbouw introduceert en dit uitwerkt voor het structuurplan van Antwerpen. De permeabiliteit en (semi) openbaarheid van het stadsweefsel waarborgt de diversiteit van een stad. Hij ontleent het begrip 'porositeit' aan Walter Benjamin (1924) en Ernst Bloch (1965).

1

Like Bijlsma, Jochem Groenland, *De tussenmaat: een handboek voor het collectieve woongebouw / The intermediate size: a handbook for collective dwellings*, Amsterdam, SUN, 2006.

2

The project was initiated in 2013 by Suboffice (Like Bijlsma and Eireen Schreurs) and built in partnership with BIQ architects and Urbannerdam. It was completed in 2017 and won that year's Rotterdam Architecture Award.

3

Welstandsnota Rotterdam, 2012, p. 40. See https://www.rotterdam.nl/wonen-leven/welstandsnota/Welstandsnota-Rotterdam_Deel_1_Welstandsbeleid.pdf (consulted on 23 January 2019).

4

Kirsten Hannema wrote in the Dutch daily newspaper *de Volkskrant*, 20 December 2017: 'Homes designed by their occupants without the street becoming an untidy mess – it's been done in Rotterdam.'

5

Bijlsma, Groenland, *The intermediate size*, 2006, (note 1).

6

Ibid., p. 43: 'The scale of a building is determined by (1) the relationship of the building to its surroundings and (2) the relationship of the building as a whole to its component parts. ... the building volume can still be perceived as an autonomous, finite object: you can still count the windows in the façade.'

7

Manuel de Solà Morales, 'Public Spaces, Collective Spaces', in: Tom Avermaete et al., *Architectural Positions: Architecture, Modernity and the Public Sphere*. Amsterdam: SUN Publishers, 2009, pp. 84-92.

8

Aldo Rossi, 'Due progetti', in *Lotus*, No. 7, 1970, pp. 62-67.

9

See the article by Bernardo Secchi (2007) 'Wasted and reclaimed landscapes: rethinking and redesigning the urban landscape', in *Places*, 19 (2007), No. 1, pp. 6-11, which introduces the concept of 'porosity' into urban planning and elaborates it for the structural plan for Antwerp. Permeability and the public (or semi-public) character of the urban fabric guarantee the diversity of a city. Secchi borrowed the 'porosity' concept from Walter Benjamin (1924) and Ernst Bloch (1965).