

## Ruimte maken, Ruimte geven

*De vertaalslag die ontwerp en gebruik samenbrengt*



Cem Charley Steenhorst 4013271  
Afstudeerscriptie Leerstoel Landschapsarchitectuur TU Delft  
Afstudeer studio Flowscales

Eerste Mentor: Frits van Loon  
Tweede Mentor: Marjolein Overtoom  
Externe gecommiteerde: Charlotte van Wijk

*Definitieve versie, 18/08/2017*

## Inhoudsopgave

### 1. Inleiding

- 'Design as if people matter' 4
- Transitiezone 5
- Evenwichtige verhouding 7
- Structuur 7

### 2. Literatuur onderzoek

- Referentie kader 8
- Omgevingspsychologie 8
- Territoriale definitie 9
- Controle 10
- Eigenaarschap 10
- Sociale interactie 11
- Participatie 11

### 3. Methode

- Overschie 13
- Mookhoekplein 14
- De binnentuin 14
- Globale opbouw 15
- Oefeningen invulling 16
- De participatie workshop 17
- De vertaalslag 19

<u>4. Resultaat</u>	
- Verloop workshop	20
- Eindontwerp	22
<u>5. Discussie</u>	24
<u>6. Conclusie</u>	
- Betrokkenheid en bruikbaarheid	25
- Balans tussen ontwerper en gebruiker	25
<u>7. Reflectie</u>	27
<i>Literatuurlijst</i>	29

## 1. Introductie

*'Design as if people matter' (Dorst, 2015)*

Binnen de huidige opleiding voor het ontwerpen van de buitenruimte, oftewel Landschapsarchitectuur, zitten veel verschillende facetten waar rekening mee gehouden dient te worden bij het ontwerpproces en het creëren van een uiteindelijk ontwerp. De ruimtelijkheid en landschappelijke kennis is iets wat wij leren te begrijpen tijdens een ontwerpproces. Hiernaast krijg je als ontwerper te maken met de toekomstige gebruiker en zijn gedrag. Een ontwerp is tenslotte in de meeste gevallen voor één of meerdere gebruikers bedoeld. Binnen de opleiding is dit altijd één van de facetten waar studenten intuïtieve handreikingen voor aangeboden krijgen. Kijkend naar de essentie van ontwerpen komen we echter uit bij het ontwerpen voor de mens, de gebruiker, en zijn gebruik en gedrag. In het ontwerpproces zijn ontwerpers dus vaak aan het ontwerpen voor iemand anders. Wat zijn aspecten die vaak komen kijken bij een onderzoek naar die gebruiker en zijn gedrag en wat brengt dat met zich mee binnen een ontwerpproces? Dit zet aan het denken over de rol van de Landschapsarchitect. Is het centraler incorporeren van de gebruiker, een potentie voor het verbeteren van het ontwerpproces? Om dit te onderzoeken is in dit project de gebruiker als uitgangspunt genomen. Hier zal gekeken worden naar een methode om als ontwerper het gebruik en daarmee de gebruiker centraal te stellen in het ontwerpproces en het uiteindelijke ontwerp. De hypothese van dit project is dat als er meer nadruk gelegd wordt op de rol van de gebruiker, binnen het ontwerpproces, er een potentie ligt voor ontwerpers, binnen het vakgebied van de Landschapsarchitectuur, om op die manier kwaliteit aan het proces, het ontwerp en het gebruik ervan toe te voegen.

Wanneer sluit een ontwerp aan bij de ideeën over een ruimte, van de gebruiker, en wanneer niet? In de buitenruimte zijn genoeg voorbeelden te vinden waarbij de bruikbaarheid en identiteit van de gebruiker ontbreekt.



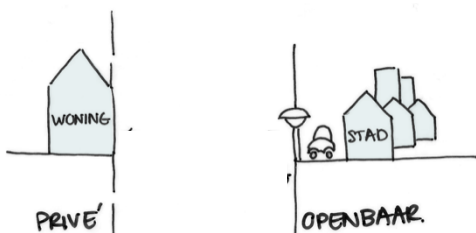
Figuur 1 - Buitenruimte waar de gebruiker aanpassingen heeft gedaan, bron: (Ulden, Heussen, Ham& Brinkman, 2015)



Figuur 2- Buitenruimte die leidt tot het opbloeien van het gebruik, bron: (Ulden, Heussen, Ham& Brinkman, 2015)

Als ontwerpers zich zouden verdiepen in de gebruiker en zijn gebruik tijdens het indelen van een ruimte, lijkt er potentie voor het verbeteren van het ontwerpproces te zijn.

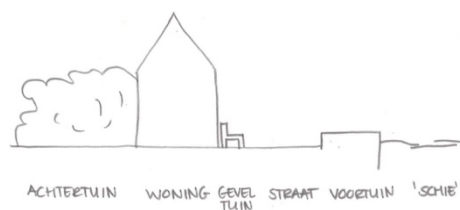
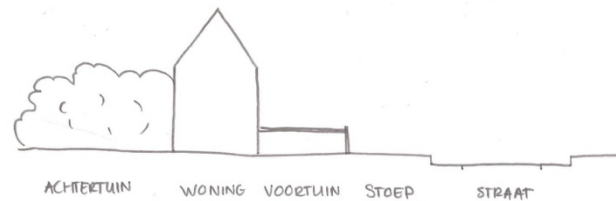
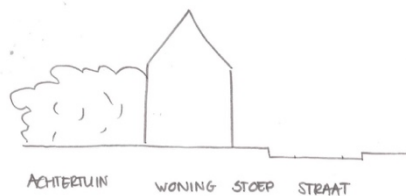
### Transitiezone



Figuur 3 - Definitie transitie zone, bron: eigen afbeelding

In dit artikel zal de buitenruimte zich beperken tot een specifieke zone. De term transitiezone die vanaf nu gebruikt zal worden betreft de ruimte tussen aan de ene kant de voordeur en andere zijde de straat, het spanningsveld. Het spanningsveld tussen de privé buitenruimte en de openbare buitenruimte en alles wat daarbinnen gebeurt en zich bevindt, zie figuur 3.

Dit is een ruimte om te beschouwen omdat hier mensen samen komen, wat zorgt voor gedeelde controle en het hebben van verschillende eisen en gebruik. Het kan zorgen voor het botsen of samen komen van belangen. Er vindt hier een transitie plaats tussen de privé ruimte en de openbare ruimte, die kan fungeren als verlenging van de privé binnenruimte naar de openbare buitenruimte waardoor er een definitie, een functie, een eigenaar en een vorm van beheer kan ontstaan (Altman, 1975). Er bestaan veel verschillende indelingen van transitiezones waar een verschil te zien is in hoe de gebruiker daar op reageert. Figuur 4 geeft drie verschillende indelingen weer.



Figuur 4 - Drie verschillende voorbeelden van transitiezones, bron: eigen afbeeldingen

De transitiezone bevindt zich in de directe leefomgeving van de gebruiker waardoor de wens voor inspraak en het belang ervan in de meeste gevallen wordt verhoogd. Collectieve ruimtes vragen door het sociale aspect meer aandacht, waardoor het gebruik en gedrag van de gebruikers nog belangrijker wordt. Deze transitiezones zijn zones waar meerdere leefstijlen elkaar ontmoeten en gezamenlijk gebruik van gemaakt kan worden. Binnen de transitiezones gaat het dus om hoe het ontwerp dit mogelijk maakt (Newman, 1972).

### Evenwichtige verhouding

Binnen het ontwerpproces, zoals aangeleerd op de opleiding voor Landschapsarchitectuur in Delft, is de ontwerper nu vaak leidinggevend, als je kijkt naar de relatie tussen de ontwerper en de gebruiker. Wat gebeurt er als we dit aanpassen en het gebruik prioriteit zouden geven? De ontwerper en de gebruiker zouden hun krachten kunnen bundelen in het ontwerpproces, met name bij de transitiezones. Het centraal stellen van de gebruiker betekent het maken van ruimte in het ontwerpproces voor de gebruiker om inspraak te hebben, zodat zowel de ontwerper als de gebruiker een rol krijgen hierbinnen. Om beide een rol te krijgen in het ontwerpproces moet een evenwichtige relatie tussen de gebruiker en de ontwerper opgebouwd worden. Vervolgens moet er gekeken worden hoe dit het beste aangepakt kan worden en wat het effect is op het ontwerp en het gebruik van het eindresultaat. Dit kan gedaan door de gebruiker te laten participeren in het ontwerpproces. De hoofdvraag van dit project luidt dan ook als volgt: *Hoe ontwerp je een evenwichtige verhouding tussen de ontwerper en de gebruiker in het ontwerpproces en hoe zorg je op deze manier voor een ontwerp dat aansluit bij de bruikbaarheid van de gebruiker?*

### Structuur

Om de hoofdvraag te kunnen beantwoorden is er onderzoek gedaan naar de manier waarop de ontwerpers de gebruiker meer inspraak en invloed kunnen geven in het ontwerpproces, maar ook hoe daar vervolgens mee om moet worden gegaan bij het ontwerp. Eerst zal er gekeken worden naar wat ontwerpers kunnen doen om de gebruiker beter te begrijpen, naast de intuïtieve inleving in een doelgroep. Dit is gedaan aan de hand van een literatuur onderzoek in het vakgebied van de omgevingspsychologie met als onderwerp, de transitiezone. Hierna is gekeken naar welke participatie methodes, die de gebruiker centraal te stellen, gebruikt kunnen worden. Vervolgens zullen de keuzes worden uitgelegd. Als laatste zullen de resultaten van de participatie workshop worden toegelicht, die geleid hebben tot een ontwerp, en zal worden afgesloten met een conclusie.

## 2. Literatuur onderzoek

### Referentie kader

Als het gaat over het ontwerpproces, zijn er verschillende facetten die de student Landschapsarchitectuur geacht wordt te onderzoeken, om inzicht te krijgen in de locatie, en de ruimtelijke en historische context van de ontwerpopgave. Hierbij worden vooral ruimtelijke analyses gemaakt om de inrichting te bekijken en er wordt landschappelijke kennis gebruikt om zo als ontwerper zijnde, als vertegenwoordiging van het landschap te kunnen fungeren in het ontwerpproces. Hiernaast zijn er ook facetten die altijd meespelen maar in prioriteit kunnen verschillen vanwege voorkeur, interesse of relevantie. Denk hierbij aan geschiedenis, duurzaamheid, ecologie, beplanting en de gebruiker. Tijdens de opleiding wordt de student intuïtief, abstract en clichématig geïntroduceerd aan het concept van de gebruiker en zijn gedrag, maar er wordt vrijwel nooit gesproken over het betrekken van de gebruiker. In de praktijk wordt de gebruiker steeds vaker betrokken. Ontwerpprocessen waarbij participatie plaatsvindt worden genoemd maar er wordt niet besproken hoe die processen zijn opgezet en vervolgens zijn verlopen. In literatuur, betreffende het ontwerpen van de buitenruimte, wordt veel gesproken over de gebruiker, maar zelden over ontwerpen met of door de gebruiker. Er is vrijwel nergens methodiek te vinden van hoe de gebruiker te betrekken in het ontwerpproces. Om te weten waar de gebruiker mee bezig is, welke aspecten van belang zijn en hoe zij reageren op hun omgeving, zowel bewust als onbewust, zal eerst meer geleerd moeten worden over de gebruiker en zijn gedrag in de transitiezone voordat de gebruiker betrokken wordt bij het ontwerpproces. *'First know how to design for people before we start to design with people'* (Dorst, 2015).

### Omgevingspsychologie

Om onder andere de hoofdvraag te kunnen beantwoorden is onderzoek gedaan naar de belangrijkste aspecten die te maken hebben met de transitiezone binnen de omgevingspsychologie, oftewel het spanningsveld tussen privé en openbaar en het belang van deze transitiezone. Als eerste aspect kwam naar voren dat de zonering

binnen het spanningsveld moet zorgen voor de mogelijkheid tot toe-eigenen en gebruiken van de ruimte door verschillende gebruikers. Het tweede aspect is dat de zone duidelijk ingedeeld moet zijn als het gaat over functie, eigenaar en gebruik. Een duidelijke indeling kan tevens zorgen voor voldoende privacy. Ten derde dient de ruimte behandeld te worden als een verlenging van het thuisgevoel zodat de gebruiker zijn identiteit kan etaleren, wat effect kan hebben op het eigendomsgevoel. Als laatste moet de zone fungeren als sociale ontmoetingsplek en als uitnodiging tot ontmoetingen (Altman, 1975). Deze vier aspecten geven aan dat de volgende vier termen voor verder onderzoek van belang zijn; territoriale definitie, controle, eigenaarschap en sociale interactie. Territoriale definitie betreft de keuze voor de opbouw van de verschillende zones en laat zien hoe de transitiezone is opgebouwd. Daarnaast zorgt de keuze van de definitie en indeling als het gaat om functie, eigenaar en gebruik van de zone voor een effect binnen de drie termen controle, eigenaarschap en sociale interactie die wederom op hun eigen manier effect hebben op de gebruiker en zijn gedrag in de omgeving. Om dieper in te gaan op de effecten hiervan worden de vier genoemde termen hieronder apart van elkaar worden besproken (Altman, 1975).

### *Territoriale definitie*

Territoriale definitie houdt in dat er gekozen is voor vorm als transitiezone, dan wel bufferruimte, in dit spanningsveld en hoe deze is opgebouwd binnen het ruimtelijke ontwerp. Het kan tevens gedefinieerd zijn door regels of onderlinge afspraken en daardoor niet te zien zijn in de openbare ruimte. De gebruiker kan ook elementen plaatsen die effect hebben op de territoriale definitie van een transitiezone. Er zijn meerdere opties voor de basis opbouw van een transitiezone mogelijk, die een verschil in gebruik zullen opleveren. Bij het indelen en analyseren van de transitiezone wordt er gelet op het gebruik van materiaal, overgangselementen, zonering van privé naar openbaar, gedeelde zones en de relatie tussen de buitenruimte en de bebouwing. Dit zijn namelijk aspecten die te maken hebben met hoe een ruimte wordt gedefinieerd en dus wordt ingedeeld in zones. Binnen de transitiezone is een verschil in functie en gebruik als het gaat over een voor en achterzijde van de bebouwing van belang om

aan te sluiten bij het gebruik van de gebruiker. Het gaat hierbij vooral om het feit dat er een privé zijde en een openbare zijde is bij een woning. Denk hierbij aan het standaard voor- en achtertuin principe.

### Controle

Onderzoek naar de term controle laat zien dat de fysieke invulling van een transitiezone effect kan hebben op het gedrag (Sommer, 1974). Controle is een onderdeel van onze basis behoeften (Dorst, 2015). De mens is het gelukkigst als we controle hebben in een omgeving. De gebruiker wil graag weten waar hij aan toe is voordat hij een stap verder zal gaan in het gebruiken van deze omgeving. Dit gebeurt veelal onbewust. Als een ruimte begrijpelijk en herkenbaar is voor de gebruiker wordt deze vaak als positief ervaren door de gebruiker. Als een gebruiker positief op een ruimte reageert zal hij een poging doen om deze te gaan gebruiken, en een negatieve reactie op een ruimte door de gebruiker houdt in dat het niet gebruikt wordt (Altman, 1975). Als het gaat over controle gaat het over het creëren van duidelijkheid in een ruimte met betrekking tot functie, eigenaar, hoeveelheid privacy en territoriale definitie. Wie is van een bepaalde zone gevoelsmatig de eigenaar? Door deze aspecten te analyseren op basis van de indeling van de ruimte, de opbouw van de transitiezone en de overgangselementen kan dit inzicht geven in hoe de controle ervaren zal worden door de gebruiker in de transitiezone.

### Eigenaarschap

De term eigenaarschap vloeit voort uit de gekozen zonering en de controle die wel of niet terugkomt in een omgeving. Eigenaarschap heeft als effect dat van de ruimte gebruik wordt gemaakt, wat vaak ook een vorm van verantwoordelijkheid met zich mee brengt (Newman, 1972). Hiervoor is het van belang dat er een zone is waarbij het mogelijk is voor de gebruiker om te personaliseren en zijn identiteit te etaleren (Altman, 1975). Op deze manier kan de ruimte meer waarde krijgen als gebruiksruijme, omdat het gezien wordt als een verlengde van de privé ruimte. Hiermee wordt het thuisgevoel van de gebruiker verlengt, wat een mentaal voordeel is voor de gebruiker. Dit levert

voor de gebruiker een toevoeging aan buitenruimte op binnen hun directe leefomgeving, die te gebruiken is naar eigen inzicht. Naast de ruimtelijke indeling moet er ook op sociaal en mentaal gebied een bereidheid en betrokkenheid bij de gebruiker zijn om gebruik te maken van de transitiezone.

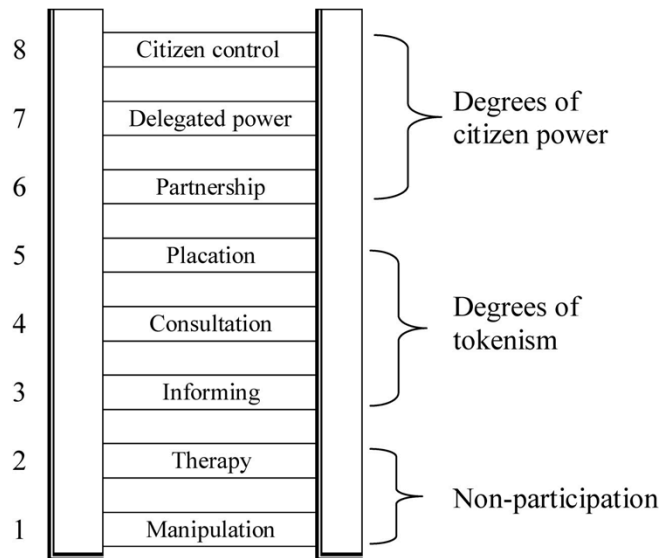
### Sociale interactie

De term sociale interactie is van belang voor de transitiezone, als zijnde een reactie van de gebruiker op de uitkomst van de twee eerdergenoemde termen. De sociale omgeving is belangrijker dan de ruimtelijke omgeving (Dorst, 2015). De ruimtelijke omgeving maakt de sociale activiteit mogelijk, wat de opbouw van deze ruimtelijke omgeving des te belangrijker maakt en met name het gebruik ervan. De ruimtelijke omgeving faciliteert de sociale omgeving met als effect dat er meer sociale interactie plaats kan vinden, als de gebruiker dat wenst te ondernemen. Het systeem van de transitiezone en de opbouw van de zones stimuleert en maakt sociaal contact mogelijk wat tevens een doel is van de transitiezone, evenals het uitnodigen tot ontmoeting. Hier speelt ook de term privacy in mee, wat betekent dat er de mogelijkheid is dat de gebruiker de hoeveelheid van interactie kan bepalen en kan laten aansluiten bij de gewenste hoeveelheid privacy bij een bepaalde zone (Altman, 1975). Binnen deze transitiezones zijn er ook collectieve en gedeelde ruimtes. Deze zijn lastiger, met betrekking tot de indeling, dan individuele ruimtes omdat het gaat om het samenbrengen en ontmoeten van identiteiten, die erg kunnen verschillen. Dit kan soms leiden tot conflicten (Newman, 1972).

### Participatie

Wat houdt participatie eigenlijk in? Volgens het woordenboek betekent participatie: *het hebben van aandeel in iets; = deelname* (Dale, Boon, Geeraerts & Sijs, 2005). Binnen een ontwerpproces waarbij ontworpen wordt voor de gebruiker kan er op heel veel verschillende manieren contact worden gelegd met de gebruiker. Elke vorm hiervan valt onder de term participatie maar dan telkens in een andere gradatie. De vormen van geen tot volledige inspraak zijn in figuur 5 te zien op de 'ladder of participation' (Dorst,

2015). Hier is te zien dat de inspraak van de gebruiker minimale maar ook maximale vormen kan aannemen.



Figuur 5- Ladder of Participation, bron: (Dorst,2015)

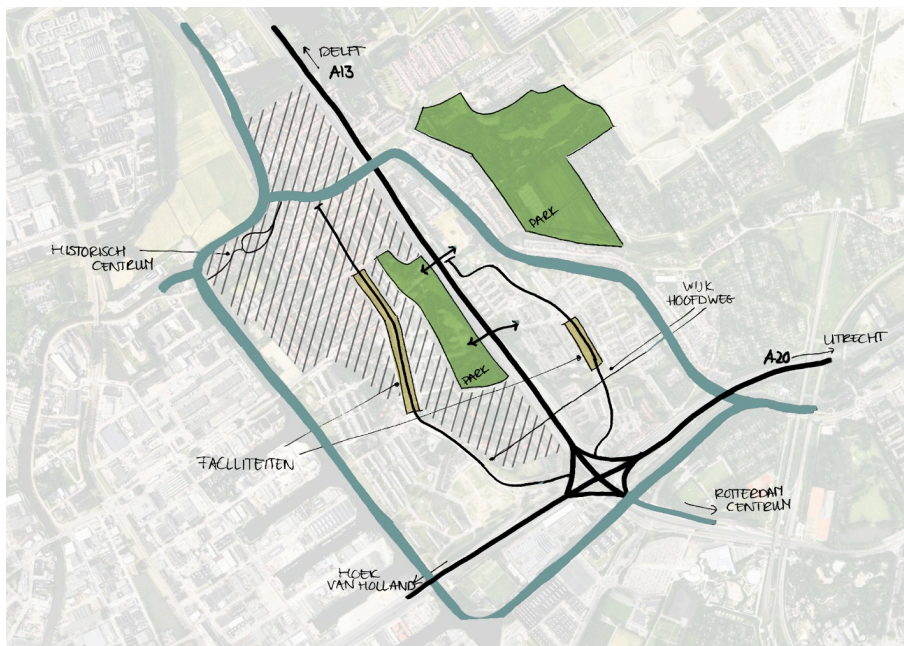
Door middel van 'partnership' wordt een ontwerpproces gecreëerd waarbij er een evenwichtige verhouding is tussen de ontwerper en de gebruiker als het gaat om de gelijke verhouding aan inbreng in het ontwerpproces. De vorm 'partnership' betekent het gezamenlijk ontwerpen, wat ook wel bekend staat als co-design (Tassoul, 2009). Dit om te kijken hoe het verloopt als de gebruiker mag mee ontwerpen.

Hierbij kan de gebruiker zijn ideeën concreet maken. Dit kan gebeuren in een participatie workshop waarin de gebruiker zal worden gevraagd mee te denken over een ontwerp. Binnen de opleiding van het vakgebied product ontwerpen is het benaderen of betrekken van de gebruiker niet meer weg te denken bij het ontwerpproces. Er is dan ook veel over de methodiek van hoe je dit aanpakt gedocumenteerd (Boeien, Daalhuizen, Zijlstra& Schoor, 2013). Voor documentatie is gekeken naar literatuur vanuit de studie Industrieel Ontwerpen om te bepalen welk soort oefeningen en opbouw een participatie workshop moet krijgen.

### 3. Methode

#### Overschie

De locatie waarin deze methode tot co-design getest wordt bevindt zich in een buitenwijk van Rotterdam, genaamd Overschie. Het is een buitenwijk met een klein gedeelte historische bebouwing (van rond 1400) maar het grootste gedeelte bestaat uit woningen die na de tweede wereldoorlog zijn bijgebouwd. De wijk wordt door midden gesneden door een drukke snelweg, hierdoor ontstaat er een duidelijke tweedeling in de wijk. Dit is ook zichtbaar in de onderstaande analyse van de wijk. Over het algemeen wonen in de deelgemeente veel laag opgeleiden met een laag inkomen maar er woont ook een gedeelte hoger opgeleiden met een hoger inkomen (Woonstad Rotterdam, 2011). Met het sociaal economische verschil in achtergrond en leefstijl typeert dit de wijk als zijnde een wijk met veel verschillende typen bewoners en gebruikers die naast elkaar en met elkaar samen leven. Dit is ook zichtbaar in de groep bewoners van de ontwerplocatie. De kant waar de locatie zich bevindt wordt soms gezien als een achtergesteld gedeelte, omdat de meest belangrijke functies, voorzieningen en routes zich aan de andere zijde van de snelweg bevinden. Het is ook maar op een beperkt aantal punten mogelijk om van de ene zijde naar de andere te komen. Dit maakt de connectie van de locatie met de kern van de wijk slecht.



Figuur 6 - Analyse Overschie, bron: eigen afbeelding

### Mookhoekplein

De ontwerpogave betreft een binnentuin van een woningbouwcomplex voor 55-plussers. Het complex bestaat uit twee langwerpige gebouwen die een binnentuin omarmen. Het ene gebouw bevat negen lagen en het andere gebouw bevat er vier. Het complex is eigendom van de woningbouwvereniging Woonstad Rotterdam die het verhuurd aan senioren van over het algemeen rond de 60 en 70 jaar oud. Hiervan is een kleinere groep actief en betrokken bij de gemeenschap en deze doen aan veel wekelijkse activiteiten in en rondom het complex mee. Er zijn rond de 90 bewoners. Op de begane grond van het hoogste gebouw bevindt zich een losstaande maatschappelijke functie genaamd 'het Prachthuis'. Hier bevinden zich allerlei diensten voor de bewoners van de gehele wijk zoals raadvrouwen, psychologen en andere gevoelige diensten en activiteiten. De gevel hiervan grenst aan de binnentuin van het complex. Dit zorgt momenteel voor een conflict, doordat er gevoelige informatie die binnen besproken wordt nu makkelijk bij de bewoners in de tuin ter gehore kan komen. Het conflict is dat beide ruimtes, door het gebrek aan buffer tussen beide, het gebruik van de andere ruimte belemmeren.

### De binnentuin

De binnentuin is tijdens de bouw in 1990 ontworpen en aangelegd, maar voldoet nu niet meer aan de huidige eisen van de bewoners, met name op het gebied van beheer. De bewoners hebben aangegeven de tuin nu niet tot nauwelijks te kunnen gebruiken vanwege de indeling en het gebruik van materiaal. De bewoner die verantwoordelijk is voor het beheer van de tuin kan deze verantwoordelijkheid vanwege zijn leeftijd niet goed meer dragen. De tuin is tevens verzakt vanwege de hoge waterstand in combinatie met de bodemsoort van Rotterdam. Dit is een goede aanleiding om de hele tuin van een andere indeling te voorzien. Dit, in combinatie met het conflict tussen de bewoners en het prachthuis, was het startpunt van een nieuw ontwerp voor de binnentuin.

### Globale opbouw

Het ontwerpen van de participatie workshop is een proces waarbij gekeken is naar hoe je een proces opzet met een doelgroep die hier niet bekend mee is. Het doel is om met behulp van een workshop tot co-design te komen waarbij de ontwerper meer informatie van de gebruiker krijgt en zo een passend ontwerp kan maken. De workshop moet op een manier opgesteld worden zodat ze haalbaar is voor de gebruiker, waardoor het rendement van de inbreng van de gebruiker zo hoog mogelijk is.

Bij het ontwerpen van de workshop is begonnen met het vaststellen van de opbouw van de workshop. De globale opbouw, die vervolgens tot stand is gekomen voor deze workshop, heeft op zijn beurt geleid tot de specifieke indeling en invulling van de gehele workshop. Voor de globale opbouw is gekozen voor de volgende fasering; Discover, Inspire en Implement (Tassoul, 2009). Dit houdt in dat de eerste fase gefocust is op het verkrijgen van informatie van de gebruiker, de tweede op het genereren van ideeën met de gebruiker en de derde op het concreet ontwerpen met de ideeën in de binnentuin.

Gaandeweg het proces zijn er een aantal belangrijke aspecten geconstateerd voor het opstellen van de specifieke oefeningen binnen deze workshop. Deze aspecten komen voort uit verschillende bronnen die gedurende het gehele ontwerpproces van de workshop gebruikt zijn om het plan te toetsen. Deze bronnen, oftewel factoren van invloed voor het organiseren van een creatieve workshop, bestaan uit variabele en vaste factoren. De variabele factor is de context, zoals de doelgroep en de locatie, en de vaste factoren zijn de literatuur vanuit het Industrieel Ontwerpen vakgebied, de expertise van een ervaringsdeskundige op het gebied van 'creative facilitation' maar ook vanuit het vakgebied van Landschapsarchitectuur en als laatste de opdrachtgever; in dit geval Woonstad Rotterdam.

### Oefeningen invulling

Bij de specifieke invulling van de oefeningen binnen de globale opbouw van de participatie workshop zijn een aantal aspecten van belang om rekening mee te houden. Allereerst met betrekking tot de 'discover' fase, hierbij is het van belang om een aantal vragen, die de ontwerper heeft met betrekking tot het begrijpen van de locatie en het gebruik, hier te verwerken in de workshop. Van belang is om te bedenken wat je wil weten en wat nuttige informatie is voor het maken van de vertaalslag. Dit is met name gefocust op de 'dicover' fase, maar is ook gedurende de hele workshop aan de orde. Op deze manier kan naast de fysieke analyse naar de territoriale definitie ook worden herleidt of het gebruik en gedrag van de bewoners vanuit hun gegeven inbreng hierbij aansluit of dat het de ontwerper iets anders laat zien waar rekening mee dient te worden gehouden in het ontwerp. Er wordt gekeken of de fysieke omgeving aansluit bij het gebruik, of dat het gebruik belemmert wordt op enige manier.

Ten tweede is van belang om de rol van de gebruiker goed in acht te houden bij de invulling. Dit lijkt vanzelfsprekend maar bij het invullen van de workshop gaat het hierbij met name om hoe je de meeste betrokkenheid en bereidheid van de bewoners krijgt, hoeveel vrijheid ze krijgen in het proces en hoe omgegaan wordt met beïnvloeding. Dit zijn aspecten die in vrijwel elke oefening kunnen terugkomen en grote impact kunnen hebben op het verloop en de uitkomst van de workshop (Tassoul, 2009). De gebruiker zal vanwege zijn lekenpositie altijd reageren op wat hij te zien krijgt en dit kan zijn denkproces sterk beïnvloeden als het doel is om 'out of the box' te denken. Op deze manier kan door middel van een tactischere beïnvloeding, door middel van het delen van jouw visie en ideeën, je als ontwerper dit proces meer sturen en zo meer de gebruiker een bepaalde richting in laten denken. Doordat de ontwerper tevens de participatie workshop ontwerpt, ontwerpt hij de rol van de gebruiker en hun invloed, wat er tijdens het ontwerpen voor moet zorgen dat de inbreng van beide partijen samen komen en niet conflicteren.

Als laatste is het gebruik van beeldmateriaal, met betrekking tot beïnvloeding, een belangrijk aspect waar goed bij stil gestaan moet worden bij de invulling van een participatie workshop. In deze workshop is over het algemeen gekozen voor een minimale beïnvloeding als het gaat om ideeën over de ruimte zodat er een grote vrijheid is voor de bewoners om zelf hun inbreng te leveren. Wat betreft het gebruik van referenties en beelden ter inspiratie, was het nodig om wel te beïnvloeden om de gebruiker over de drempel te trekken en het gesprek op gang te brengen in een voor hen onbekend creatief proces. Hierbij is bijvoorbeeld gekozen voor een ruim aanbod aan referenties en inspiratiebeelden met het idee dat de invloed weer relatief lager wordt vanwege het aantal. Gedurende het ontwerpen van de workshop hebben de hierboven genoemde drie voorwaarden als toets gefungeerd bij het specificeren van de inhoud.

### *De participatie workshop*

De workshop zelf bestaat uit twee bijeenkomsten, die samen de globale opbouw vormen. Hierbij is ervan uitgegaan dat de eerste sessie gefocust is op het heden en de tweede sessie gefocust is op de toekomst, om zo het doel van de dag te kunnen communiceren. Op deze manier konden tevens wensen onttrokken uit de eerste sessie gebruikt worden voor het formuleren van de doelen voor het genereren van de ideeën en ontwerpen in de tweede sessie. Vanuit de globale opbouw is vervolgens gekeken naar het aanbod aan oefeningen vanuit de literatuur en met welk doel die gebruikt zouden kunnen worden om zo de globale opbouw met specifieke oefeningen in te vullen. Op basis van wat het doel was, is een oefening gekozen die daarin past waarnaast ook bedacht moest worden wat de verwachte informatie was die daaruit zou kunnen komen en hoe daarop voort geborduurd zou moeten worden. Op deze manier is deze methode toepasbaar op verschillende ontwerpogaves op basis van het doel, de globale opbouw en de doelgroep. Een aantal oefeningen vormen een combinatie van meerdere oefeningen of dienden als inspiratie en werden aangepast tot een ander soort oefening. Omdat de literatuur gebaseerd is op product ontwerpen is vrijwel elke oefening vertaald om het bruikbaar te maken voor het vakgebied van de



### De vertaalslag

De vertaalslag is de handeling waarbij de uitkomsten van de analyse naar het gedrag van de gebruiker en de locatie, samen met de uitkomsten van de participatie workshop leiden tot een gebalanceerd ontwerp voor de binnentuin, waar zowel de ontwerper als de gebruiker achter kunnen staan. Dit is de ontwerpstep binnen het proces waarbij de ontwerper aan het roer staat en verantwoordelijk is voor de stappen en keuzes die gemaakt worden, waarbij hij ook de evenwichtige relatie in het oog dient te houden. Het uitgangspunt was dat het ontwerp een weerspiegeling moet zijn van beide partijen, waarbij de gebruiker in acht wordt gehouden. Voor de bewoners zal vooral gekeken worden naar de ideeën en doelen die zij aangegeven hebben in de oefeningen dan wel ideeën die in de resultaten of op andere manieren naar voren zijn gekomen tijdens de workshop. De ontwerper zal dan ook deze inbreng moeten destilleren en samenbrengen tot een geheel. Bij het verwerken van de uitkomsten tot inbreng voor het ontwerp zal vooral gekeken moeten worden naar waarom de gebruiker een bepaalde wens of idee heeft, waar het vandaan komt en of er misschien een achterliggende reden is die meer van belang is voor de uitkomsten. Hiernaast is het ook interessant om te kijken naar hoe de gebruiker bepaalde ideeën en doelen, zoals bijvoorbeeld zonplekken of een bepaalde boom, voor zich ziet als het gaat om het uitwerken in de locatie en waarom. Op deze manier kan de smaak en voorkeur van de gebruiker gedestilleerd en geanalyseerd worden, die van belang kan zijn bij het maken van keuzes tijdens het ontwerpproces. Als voorwaarde voor het maken van de vertaalslag en het uiteindelijke ontwerp staan drie uitgangspunten centraal. De eerste is dat het een bruikbare ruimte moet worden met de achtergrond van de vier aspecten vanuit de omgevingspsychologie namelijk controle, eigenaarschap, territoriale definitie en sociale interactie erin verwerkt. Als tweede dient het ontwerp een weerspiegeling te zijn van de bewoners en hun inbreng die geleverd is. Als laatste moet het ontwerp een geheel vormen en een zekere landschappelijke architectonische waarde en ruimtelijke kwaliteit hebben waar de inbreng van de ontwerper in terug te zien is.

## 4. Resultaat

### Verloop workshop

De uiteindelijke workshop zelf verliep zeer goed. Na al het voorbereidende werk vonden er twee sessies plaats, met twee weken tussen beide, waarin het opgebouwde proces met hen wordt doorlopen met als laatste oefening, co-design. Tijdens de workshop zijn er een hoop aspecten die opvallen, doordat ze van belang bleken voor het verloop van de workshop.

Vanaf het eerste moment is duidelijk hoe belangrijk het sociale aspect is als het gaat om waardering en luisteren. Het informatie vergaren in de eerste oefening verloopt soepel en hier konden de gebruikers duidelijk vertellen hoe zij de tuin zien en gebruiken. Dit laat ook zien dat de stap van beginnen bij 3D en vervolgens overstappen naar 2D erg nuttig is omdat bewoners op deze manier zonder al te veel moeite begrijpen hoe zij 2D tekeningen moeten lezen.

Iets wat ook goed zichtbaar is, is dat de groepsindeling erg typerend is voor hoe de bewoners mee doen aan de workshop. De bewoners hebben de groepen zelf gevormd waardoor mensen op hun gemak zijn bij wie ze terecht zijn gekomen. Dit kan zowel positieve als negatieve gevolgen hebben, namelijk dat de ene groep vooral veel extroverte bewoners bevat en dat een andere groep veel introverte bewoners bevat. Het interessante is echter wel dat binnen deze gradaties van introvert en extrovert toch in elke groep vaak wel één iemand de leiding neemt op een manier die de groep weerspiegelt. Dit werkt erg goed omdat op deze manier veel bewoners op hun eigen manier volledig mee doen aan de workshop.

Deze doelgroep is waarschijnlijk nog nooit met zoiets in aanraking gekomen wat resulteert in het vaak herhalen van het doel en de precieze opdracht per oefening in het proces. Dit is ook terug te zien aan het feit dat bewoners het lastig vinden om zelfstandig de oefening door te zetten en af te maken. Elke groep is veelal gedurende de gehele workshop geassisteerd om de oefening te voltooien. Het gebruiken van een ontwerper die als assistent fungeert voor de hele tweede sessie werpt zijn vruchten af doordat de bewoners aan de hand worden genomen door de creatieve tekenoefeningen heen, wat er voor zorgt dat zij wel hun inbreng kunnen leveren.

Wederom is te merken dat de bewoners het op prijs stellen dat er iemand luistert. Het gebeurde vaak dat van de oefening wordt afgedwaald en je als begeleider op een subtiele manier de bewoners weer terugstuurt naar de daadwerkelijke oefening. Dit gebeurt vaker op momenten dat het doel van die specifieke oefening lastig is om te zien voor de gebruiker, omdat het niet in directe lijn ligt met hun verwachtingen van het leveren van hun inbreng. Het is bijvoorbeeld erg lastig voor de gebruiker om associaties van het huidige ontwerp op te noemen zonder al meteen over te springen op het vertellen van hun ideeën voor het ontwerp. In veel gevallen is het gesprek echter erg interessant omdat wanneer er wordt doorgevraagd door de assistent of ontwerper zij samen beter achter de daadwerkelijke oorzaak van een opmerking komen wat ook door de bewoners als bijzonder wordt ervaren.

Als laatste was het opvallend om te zien dat alle oefeningen, waarbij gebruik wordt gemaakt van beeldmateriaal, als positief ervaren worden door de gebruiker. Dit is terug te zien doordat de neiging om inbreng te leveren sterk aanwezig is in deze oefeningen. Ook al is dit op allerlei verschillende manieren gebruikt, de oefening collage met een set afbeeldingen, de brainstorm met referenties en zelfs de model en ontwerp oefening slaan het beste aan en zorgen ervoor dat de bewoners een beeld heeft om op te reageren en dit als uitgangspunt te kunnen gebruiken.

Concluderend komen er bij het verloop van een workshop veel aspecten kijken waarover tijdens het ontwerpen van de workshop een goed beeld dient te worden verkregen. Bij deze aspecten kan gedacht worden aan hoe om te gaan met groepsindeling, het hebben van leken als doelgroep, de schakel van 3D naar 2D of het gebruik van schaal, het luisteren, het informatie vergaren, het assisteren en het gebruik van beeldmateriaal. Bij elk van deze aspecten is het van belang om de hoe, wat en waarom vraag te stellen en stil te staan bij wat de verwachtingen zijn, zowel bij jou als bij de gebruiker, hoe het overkomt en hoe je het vervolgens wenst te gebruiken. Aangezien dit vanwege andere doelen of voorwaarden bij elke andere participatie workshop anders kan zijn.

## Eindontwerp



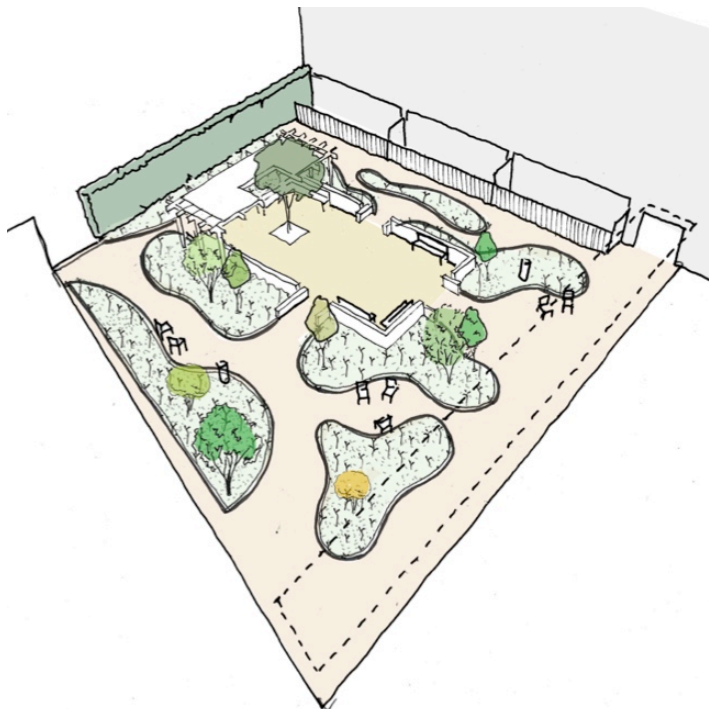
Figuur 8 - Wensenlijst bewoners, bron: eigen afbeelding



Figuur 9 - Wensenlijst ontwerper, bron: eigen afbeelding

Het eindontwerp is tot stand gekomen door middel van de vertaalslag, wat de ontwerpstep binnen de methode is, waarbij de kennis van de ontwerper en de inbreng van de gebruiker samen moest komen in een ruimtelijk ontwerp. Hierbij kan de ontwerper zijn inbreng leveren. Vanuit de gemaakte ontwerpen in de participatie workshop en alle overige inbreng is een lijst geformuleerd met wensen vanuit de gebruiker, zie figuur 8. In figuur 9 is de wensenlijst vanuit de ontwerper te zien, die gemaakt is voor het

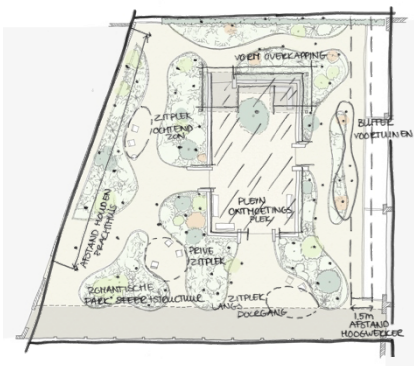
uiteindelijke ontwerp waar wensen vanuit de ruimtelijkheid, omgevingspsychologie, de opdrachtgever en eigen inbreng in terugkomen.



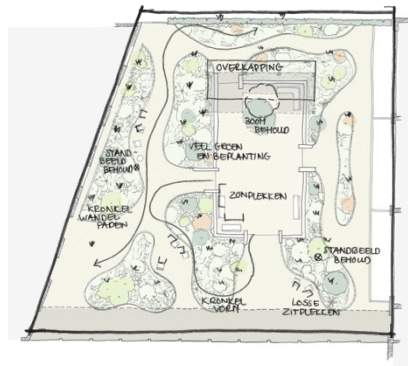
Figuur 10 - Weergave van het eindontwerp, bron: eigen afbeelding

Het uiteindelijke ontwerp, zichtbaar in figuur 10 is een tuin waarbij in het centrum is gekozen, door de ontwerper, voor een plek om te zitten. Dit heeft veel weg heeft van een kleinschalig plein. Dit zal ook een plein atmosfeer krijgen door middel van het materiaal en de relatief harde omranding hiervan. Een deel van het plein krijgt een overkapping waaronder

de bewoners in de schaduw van de tuin kunnen genieten. Het plein zal functioneren als een ontmoetingsplek voor het complex waarbinnen andere tijdelijke functies geplaatst kunnen worden, mocht dat nodig zijn. Daarnaast brengt het ook een zichtbaarheid met zich mee die kan bijdragen aan het frequentere gebruik van de tuin. Eromheen is juist een romantische groene organische padenstructuur gecreëerd om het plein en alle andere functies te ontsluiten, een plek te bieden om een rondje te lopen en om tevens los te komen van de randen van de binnentuin, namelijk, de gevel van ' het Prachthuis', de aangrenzende voortuinen en de glazen doorgang met uitzicht op het openbare plein. Hierbinnen is de mogelijkheid om met losse stoelen, op meerdere plekken, op eigen initiatief en meer privé te gaan zitten tussen het groen van de tuin. Hierbij worden twee identiteiten gecombineerd in de tuin die in elkaar overvloeien van beide kanten, die zowel van bovenaf als op ooghoogte zal zorgen voor een overzichtelijk maar toch ook spannend ontwerp in deze relatief kleine ruimte. In figuur 11 en 12 is zichtbaar hoe de verschillende wensen vanuit zowel de gebruiker als de ontwerper naar voren komen in het eindontwerp.



Figuur 11 - Inbreng ontwerper, bron: eigen afbeelding



Figuur 12- Inbreng bewoners, bron: eigen afbeelding

## 5. Discussie

Ontwerpers wordt aangeleerd om het ontwerpproces vrijwel zonder de inbreng van de gebruiker uit te voeren, wat zorgt voor een afstand tussen beide partijen. Door samen te werken, als gebruiker en ontwerper zijnde, kan het beste van beide partijen naar voren komen en samenkomen in het ontwerp. Door hier de rol van de Landschapsarchitectuur ter discussie te stellen, wordt duidelijk wat de bijdrage en mogelijkheden kunnen zijn als je deze rol invult met een andere focus.

Door een vertaling te maken vanuit een ander vakgebied naar die van Landschapsarchitectuur, met een bruikbare maar ook zeker aanpasbare en flexibele methode, kan dit gezien worden als een hulpmiddel voor ontwerpers die graag sociaal bewuster willen ontwerpen en niet weten waar te beginnen. Door het daadwerkelijk getest te hebben en een duidelijk overzicht te geven van het proces en de keuze momenten kan deze methode ontwerpers een snel inzicht geven over wat van belang is bij het vertalen naar elke andere soort locatie of ontwerpopgave. Het kan ontwerpers bewust maken van het sociale aspect in het vakgebied zodat mogelijk meer bewustwording wordt gecreëerd voor de daadwerkelijk ruimtelijke consequenties en bijdrage die het kan geven in het eindontwerp.

## **6. Conclusie**

### Betrokkenheid en bruikbaarheid

Om een evenwichtigere verhouding tussen de ontwerper en de gebruiker te creëren is de zoektocht begonnen bij wat ontwerpers kunnen doen om de gebruiker beter te begrijpen en om vervolgens de vervolgstap te maken naar het mee te laten ontwerpen van de gebruiker. De gekozen aanpak heeft een ontwerp opgeleverd waarbij van beide partijen duidelijk aanwijsbare aspecten zitten verwerkt. Dit heeft geresulteerd in dat beide partijen zichzelf hierin terugzien. Dit was mogelijk doordat de inbreng van de gebruiker uiteindelijk veelal praktische of losse ideeën dan wel eisen waren van wat zij terug wilden zien in de tuin. Dit alles moest echter nog worden samengebracht tot een samenhangend ontwerp met een identiteit. Hier is vervolgens ruimte om als ontwerper inbreng te leveren, vooral als het gaat om het kiezen en ontwerpen van een identiteit en karakter voor de tuin als geheel. Naast dat het ontwerp bruikbaar is geworden door een combinatie van de ontwerptechnieken, kennis over de gebruiker en zijn gedrag, met betrekking tot de vier termen: territoriale definitie, controle, eigenaarschap en sociale interactie, en de inbreng van de bewoners is er ook een hele andere stap gemaakt richting de bruikbaarheid van de ruimte. Dit heeft alles te maken met het creëren van betrokkenheid bij de gebruikers. Door hen op deze manier mee te nemen in het proces is het waarschijnlijk positieve effect zichtbaar op het gebruik en gedrag van de gebruiker in de betreffende ruimte. Door hen mee te laten praten en denken en hen te laten zien hoe dat terugkomt in het ontwerp heeft de gebruiker een gevoel van controle gekregen over de tuin en de inrichting. Dit lijkt een positief effect te gaan hebben op het gevoel van eigenaarschap en daarmee op de sociale interactie van de binnentuin. Dit is met het oog op de theorieën vanuit de omgevingspsychologie een belangrijke kwaliteit om te kunnen geven aan de ruimte. Dit moet na de realisatie van het ontwerp zichtbaar worden.

### Balans tussen ontwerper en gebruiker

Het gebruik van deze methode heeft een groot aantal wensen vanuit de gebruikers opgeleverd waar ik als ontwerper, na goed inleven in de doelgroep, niet aan had

gedacht. Een voorbeeld hiervan is het willen van een overkapping en het behouden van een bepaalde boom. Na het spenderen van twee intensieve ochtenden met deze bewoners heb ik als ontwerper een beeld van de wensen, doelen en de smaak van de bewoners die ik zonder de gebruiker inspraak te geven nooit te weten was gekomen. Dit zijn resultaten die ook bij andere participatie workshops binnen deze methode verwacht kunnen worden. Het was goed merkbaar dat de gebruiker de rol van de ontwerper waardeerde, maar ook in zijn waarde liet, begreep en verlangde dat de ontwerper de vertaalslag op zich nam. Hierdoor ontstond er geen conflict binnen het proces over de daadwerkelijke invulling van het ontwerp. Dit is tevens te wijten aan dat de ontwerper de participatie workshop ontwerpt en dus in zekere zin de rol en de inbreng van de gebruiker kan vormgeven. Dit zorgt ervoor dat beide partijen tijdens het ontwerpproces samen komen in plaats van dat belangen of wensen in conflict komen bij het ontwerpen van het eindproduct. Belangrijk is de terugkoppeling van het gemaakte ontwerp naar de bewoners. Het is hierbij van belang hoe je de bewoners laat zien dat hun inbreng goed verwerkt en terug te zien is in het ontwerp en hoe de inbreng van de ontwerper ten goede komt aan het uiteindelijke ontwerp, in vergelijking met hun eigen gemaakte ontwerpen. Al met al lijkt het erop dat deze methode positieve uitkomsten geeft op het uiteindelijke ontwerp maar ook dat binnen het ontwerpproces wel degelijk ruimte is voor beide partijen om hun eigen kwaliteiten en inbreng aan het proces te geven.

## 7. Reflectie

Naast de zoektocht naar mijn project en alles wat daarbij kwam kijken was dit proces voor mij ook vooral een zoektocht naar waar ik als ontwerper sta in mijn vakgebied. Het heeft mij veel geleerd over wat voor ontwerper ik wil zijn en worden, maar vooral wat mijn plek en relevantie kunnen zijn voor en in het vakgebied. Ik ben er achter gekomen dat ik meerdere kwaliteiten van mijzelf kan combineren door te ontwerpen met de gebruiker samen en dat dit voor mij een noodzaak aanstipt die ik als prettig ervaar als ontwerper. Dit maakt dit proces voor mij als persoon ook erg waardevol.

Het is een project waarbij ik laat zien dat we als ontwerpers ook soms uit onze comfort zone kunnen of moeten gaan. Op deze manier heb ik, naar mijn mening, de menselijke factor en sociale factor van het vakgebied zichtbaar en relevant aan kunnen tonen. Ook is hierdoor duidelijk geworden, vooral voor mijzelf, dat er zoveel meer teweeg kan worden gebracht en komt kijken bij het sociale aspect om gebruikers hun leefomgeving te laten gebruiken en benutten. Dit is naar mijn mening een nuttige visie of manier van kijken en denken als het gaat om ontwerpen voor en met gebruikers.

Als ik nu terugkijk op mijn intenties voor en gedurende dit project had ik nooit gedacht dat ik uiteindelijk dit project van de grond zou krijgen, waardoor mijn eerste intenties dan ook minimaler en onderzoek gericht waren georiënteerd. Het creëren van een sociaal project met de buitenruimte waarbij ik in contact zou komen met de geuren en kleuren van de gebruiker was altijd al een wens. Uiteindelijk is het realiseren van een participatie workshop in samenwerking met een woningbouwvereniging tot stand gekomen doordat ik om informatieve redenen contacten heb gelegd en gehouden. Door mijn proces op deze manier te doen heb ik allerlei mogelijkheden gekregen om uiteindelijk een realistische participatie workshop te kunnen organiseren. Op deze manier heb ik mijn methode om de gebruiker centraal te stellen daadwerkelijk kunnen testen en uitvoeren. Dit is iets wat mijn project een kwaliteit heeft gegeven waar ik erg trots op ben.

De vertaalslag die ik vervolgens gemaakt heb om vanuit de kennis over de gebruiker en de input van de gebruiker een ontwerp te maken is iets waar ik misschien meer uit had kunnen halen. Nu heb ik vanuit mijn kennis en gevoel een manier bedacht en dit direct uitgevoerd. Ik had achteraf meer onderzoek willen doen naar hoe ik de vertaalslag het beste had kunnen aanpakken en vervolgens een aanpak of variant daarvan willen kiezen. Hier had ik dan meer tijd voor moeten hebben of dit al eerder in het proces beter moeten uitdenken.

Achteraf gezien had ik compleet aan het begin, voor de workshop zelf, al een aantal ontwerpideeën of richtingen op papier willen zetten, zodat ik op papier kon terugkijken wat mijn eerste ideeën waren, zonder beïnvloeding van de gebruiker. Ik heb toen bewust niks op papier willen zetten om mezelf niet te laten beïnvloeden door mijn eigen ideeën en te kunnen focussen op de gebruiker. Op die manier had ik nu het ontwerp wat ik gemaakt heb naast die eerste ideeën kunnen leggen voor een extra toevoeging. Nu heb ik achteraf geprobeerd te ontwerpen vanuit het idee, wat had ik gedaan zonder hun ideeën, maar je bent toch hoe dan ook beïnvloed doordat er zoveel tijd en energie is gaan zitten in het denken vanuit hun ideeën en wensen. Voor een groot gedeelte heeft dit voor het uiteindelijke ontwerp in mijn voordeel gewerkt als het gaat om het onderwerp, ontwerpen voor de gebruiker, maar daardoor is het wel lastig om los te komen van de gebruiker en te achterhalen of ik eventueel zonder invloed van de gebruiker op een geheel ander ontwerp was uitgekomen.

Terugkijkend op mijn proces ben ik nog steeds erg tevreden met de methode die ik ontworpen heb. Op deze manier heb ik goed antwoord kunnen geven op mijn hoofdvraag en heb ik goed twee verschillende aspecten kunnen belichten. Ik heb zowel de literaire studie naar wat wij als ontwerpers anders kunnen doen om de gebruiker en het gedrag beter te begrijpen, als daarnaast het interactieve aspect met de gebruiker om vorm te geven aan een manier waarop zij hun eigen input konden geven voor een tuinontwerp.

## Literatuurlijst

Altman, I. (1975). *The environment and social behavior: Privacy, personal space, territory, crowding*. Monterey, CA: Brooks/Cole.

Boeien, A. v., Daalhuizen, J., Zijlstra, J., & Schoor, R. v.d. (2013). *Delft Design Guide: Design methodes Delft Univeristy of Technology faculty of Industrial Engineering*. Amsterdam: BIS Publishers.

Dale, v., Boon, T. d., Geeraerts, D., & Sijs, N. v. d. (cop.2005). *Groot woordenboek van de Nederlandse taal*. Utrecht: Van Dale Lexicografie.

Dorst, M. v. (2015-2016). *Space and Society* [Lezingenreeks]. Delft: TU Delft.

Hanington, B., & Martin, B. (2012). *Universele ontwerpmethoden: 100 manieren voor het onderzoeken van complexe problemen, het ontwikkelen van innovatieve ideeën en het ontwerpen van effectieve oplossingen*. Amsterdam: BIS Publishers.

Marcus, C. C., & Sarkissian, W. (1986). *Housing as if people mattered: Site design guidelines for medium-density family housing* (California series in urban development; California series in urban development). Berkeley: University of California Press.

Newman, O. (1972). *Defensible space : Crime prevention through urban design*. New York, N.Y.: MacMillan.

Sommer, R. (1974). *Tight spaces; hard architecture and how to humanize it*(A Spectrum book; Spectrum book). Englewood Cliffs, N.J.: Prentice-Hall.

Tassoul, M. (2009). *Creative Facilitation*. Delft: VSSD.

Ulden, E. v., Heussen, D., Ham, S. v. d., & Brinkman, E. (2015). *De stoep: Ontmoetingen tussen huis en straat*. Rotterdam: nai010 uitgevers.

Woonstad Rotterdam. (2011). *Gebiedsvisie Overschie: Behouden en versterken, 2011-2020. Gebiedsvisie*. Rotterdam: Woonstad Rotterdam.

Zeisel, J. (1981). *Inquiry by design : Tools for environment-behavior research*(The Brooks/Cole basic concepts in environment and behavior series; Brooks/Cole basic concepts in environment and behavior series). Monterey, Calif.: Brooks/Cole Pub. Co.