

6 BIJLAGEN

BIJLAGE I:

formulering van het afstudeer werk.

Formulering afstudeerproject.
Gelmar Caldera.

20 februari 1989

Onderwerp: Havensinfrastructuur voor Curaçao (Nederlandse Antillen)

Algemeen kader:

Curaçao staat in het Caraïbisch gebied bekend om zijn goede natuurlijke havens. Naast de haven van Willemstad, met een haveningangsbreedte van 82m, diepten variërend van 15,2m tot 24,1m, verschillende werven met een totale kadelenkte van 3500m en meer dan 10 pieren, zijn er nog zo'n 5 andere baaien waar verschillende havenactiviteiten plaats vinden en die geschikt zijn voor het afmeren van de grootste schepen ter wereld.

De havens in de St. Annabaai en in de baai van Schottegat (zie kaart), worden gebruikt voor de volgende havenactiviteiten n.l.:

- Laden/ lossen van stukgoed voor de lokale markt en voor overslag.
- " " " ro-ro's en containers " " "
- " " " bulkgoed (op kleine schaal).
- " " " ruwe olie en olieprodukten t.b.v. de raffinaderij.
- Ontvangen van toeristenschepen.
- Scheepsreparatie in den droge (met capaciteit om zelfs schepen van panamaxformaat te repareren).

De andere baaien buiten Willemstad hebben havenfaciliteiten voor b.v.:

- Overslag van ruwe olie (Bullenbaai en Caracasbaai).
- Laden van bulkgoed (Fuikbaai).
- Toeristenschepen (Caracasbaai).
- Recreatievaart, jachthaven e.d. (Spaansehaven).
- Vissersschepen (St. Michiel).

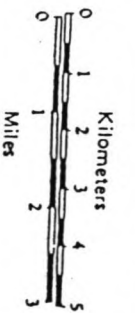
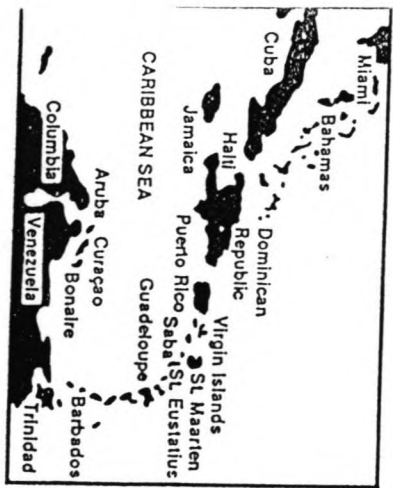
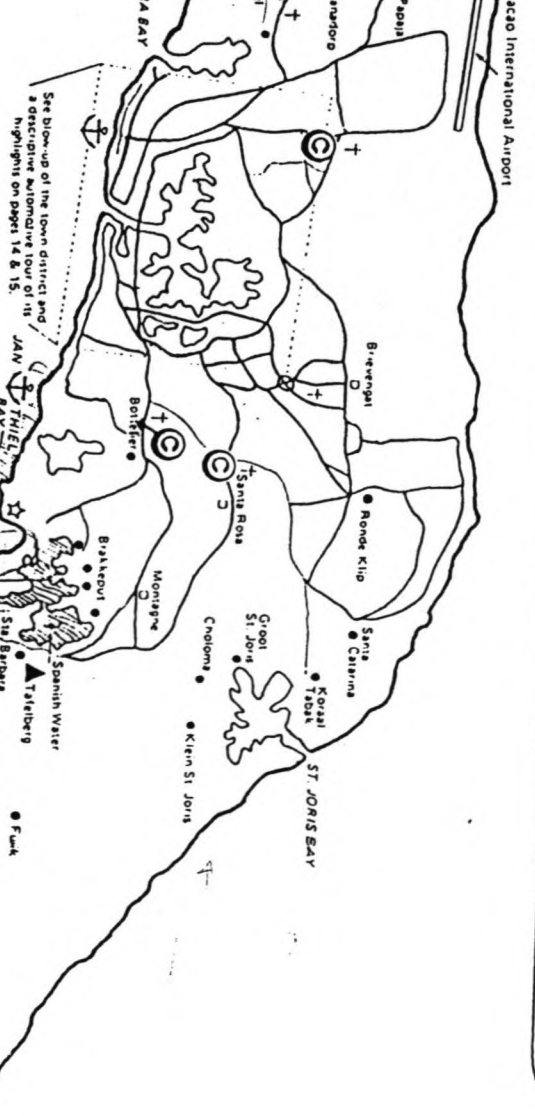
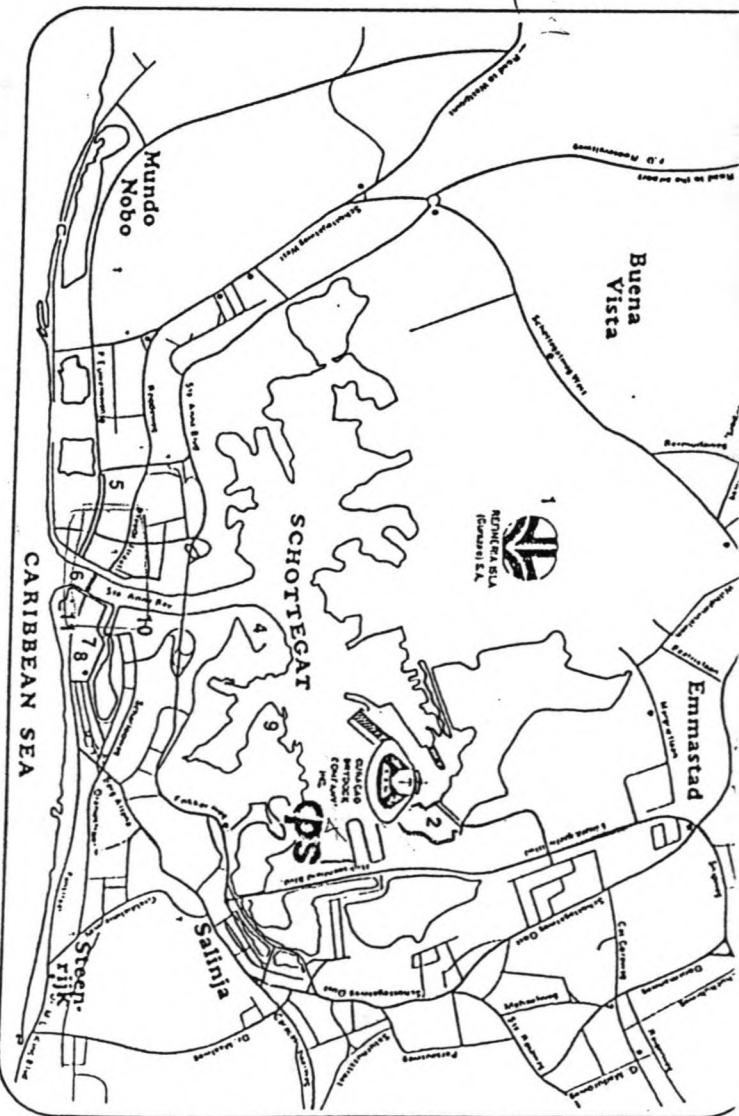
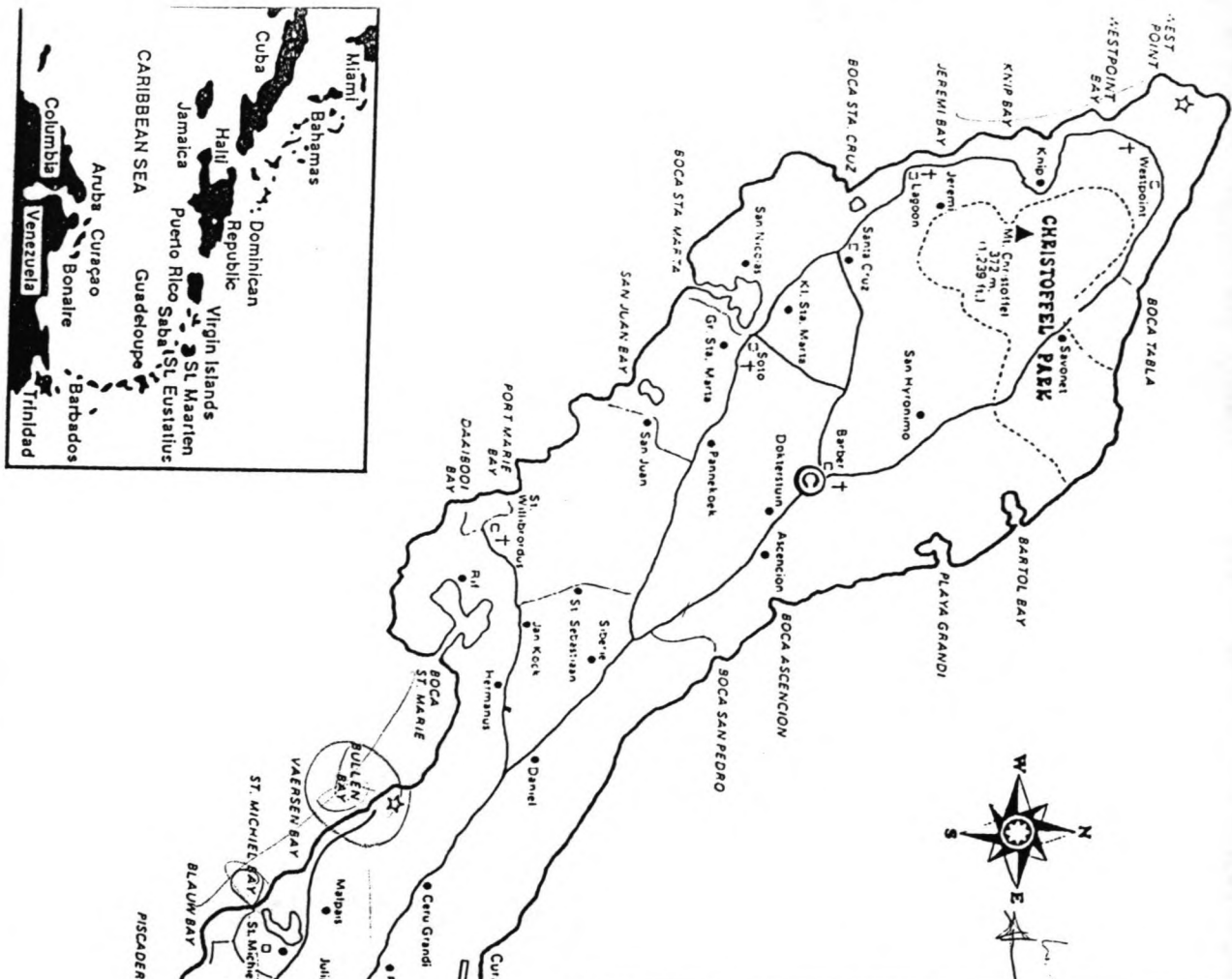
PROBLEEMVERKENNING.

Tendenzen in het scheepsvervoer(voornamelijk voor containers):

- Sterke opkomst van de zogenaamde "round the world services" met schepen die nog aan de afmetingen van het Panamakanaal voldoen.
 - Het ontstaan van "load-center" bij de gunstigst gelegen haven in een gebied t.o.v. de belangrijke trunk routes.
 - Het ontstaan van "feedershavens".
- Gevolgen van deze tendenzen is funktiesplitsing voor de funkties van de diverse havens van Curaçao.

Stand van zaken tot en met 1985:

De Curaçaoese economie ging steeds meer achteruit door het wegblijven van bedrijvigheid in de sectoren bankwezen (off-shore), toerisme, handel- en distributie. Over de laatste is op te merken dat de mogelijkheden - die het leveren van een bijdrage aan de economie - middels "upgrading" van de Curaçaoese havens van beleid tot en met infrastructuur, niet optimaal benut werden.



- Main Road
- Secondary Road
- Village
- Church
- Hotel
- Plantation House
- Lighthouse
- Gasoline Station
- Wreck
- Ryves

1. Refineria Isla (Curacao) S.A.
2. Curacao Drydock Co. Inc.
3. Curacao Port Serv. Inc.
4. Harbour Office
5. Customs Offices
6. Floating Bridge
7. Immigration Office
8. Chamber of Commerce
9. Dutch Naval Dock
10. Customs Offices
11. He

See blow-up of the town district and a descriptive automotive tour of the highlights on pages 14 & 15.

WEST POINT

De verpaupering van de havens bleef doorgaan, terwijl natuurlijke condities (diepwater e.d.) en geografische ligging in het Caraïbisch gebied die voorwaarden zijn voor een voorspoedige havenontwikkeling, volop aanwezig zijn.

Hierdoor is de bijdrage die de havens kunnen leveren aan de ontwikkelingen te weinig benut. Verondersteld wordt dat dit mede komt door gebrek aan strategische en operationele plannen die duidelijkheid verschaffen over zaken m.b.t. de havenactiviteiten.

Te noemen hierbij zijn met name:

- Het garanderen van een samenhang (interactie) tussen havens, havengerelateerde en andere activiteiten; waarbij de ene activiteit de andere steunt.
- Overtuigend zijn voor landen in de regio (ons natuurlijk achterland) door een dusdanige service verlenende "havenpakket" aan te bieden, dat ze over kunnen gaan tot het gebruiken van onze havens als doorvoercentrum.
- Rekening houden met de Curaçaose economische potentie in de regio en ontwikkelingen in de wereld die positieve invloeden hebben op de havens.

Stand van zaken nu (1989):

Momenteel zijn er vele positieve ontwikkelingen, in de havengerelateerde sectoren handel- en distributie en toerisme gaande.

Er worden ad-hoc plannen gemaakt voor de havens, hierbij wordt elk nieuw te projecteren activiteit afzonderlijk beschouwd, een plan om op lange termijn op een meer gestructureerde wijze havenbeleid te voeren is er niet.

De Curaçao Port Authority verder te noemen de C.P.A., is een overheids naamloze vennootschap die de havens beheert. Dit havenbedrijf heeft geen havendeskundige in dienst, en moet alle havenplannen, onderzoekingen en studies uitbesteden aan ingenieursbureau's.

Met betrekking tot het project:

Problemen die er bij de havens spelen zijn:

1) Ad-hoc plannen:

Door de positieve situatie thans, worden er pogingen gedaan om enkele havens op te knappen ten behoeve van spontaan ontstane activiteiten. De problemen die dreigen bij zo'n (ad-hoc) planningsmethode zijn met name:

* Niet optimaal benutten van de (economische) potentie van de havenlocaties. (Geschikte lokaties voor bepaalde activiteiten kunnen over het hoofd worden gezien, andere worden te snel weggegeven.)

* Het belemmeren van de gunstige economische ontwikkelingen die thans volop aan de gang zijn door het creëren van bottle necks i.p.v. het creëren van zuigkracht voor de ontwikkeling. Voorbeeld: Projectontwikkelaars en investeerders die in Curaçao willen investeren, moeten lang wachten om een lokatie aangewezen te krijgen om hun plannen te realiseren; dit veroorzaakt veel irritaties bij deze mensen, waardoor ze in de meeste gevallen afstappen van hun plannen en elders gaan investeren.

2) Ruimtelijke inpassing.

Door schaalvergroting in de handel- en distributie sektor die thans merkbaar is, dreigen er ruimtelijke problemen bij het uitbreiden van de desbetreffende haven activiteiten.

Plannen om op lange termijn uitspraken te doen, over bestemmingen voor havenactiviteiten en mogelijke uitbreiding daarvan, bestaan er niet.

Grote kans op onjuiste lokatiekeuze; Wirwar en ongecoördineerde plannen die elkaar op tegenstrijdige wijze overlappen.

Met gevolg dat functies van bepaalde havenlokaties voordurend en onnodig worden veranderd. Daardoor blijkt de ene lokatie die men toen geschikt heeft gevonden voor een bepaalde activiteit, thans in de weg te staan voor de uitbreiding voor een andere lucratieve activiteit.

Enige voorbeelden ter illustratie:

* Een uitbreidingsplan voor de containerhaven bestaat er niet; terwijl deze activiteit nu al (na 5jaar van bestaan) op volle capaciteit draait en naar uitbreiding toe is.

* Voor een cruisebase in de St. Annabaai is er een plan gemaakt, waarbij nauwelijks rekening is gehouden met de eigenlijke potentie van de lokatie. Ook werden andere lokatiesmogelijkheden niet in beschouwing genomen en er werd geen rekening gehouden met de samenhang van deze activiteit met andere havengerelateerde activiteiten in de omgeving.

* Door het missen van een masterplan voor de havens gaan sommige projectontwikkelaars hun eigen lokatie-studie verrichten, in zo'n studie worden meestal belangen van de investeerder behartigd en er wordt geen rekening gehouden met algemene belangen van de havenontwikkelingen in zijn totaliteit.

De kans dat zo'n lokatie-onderzoek geaccepteerd wordt is groot, daar de C.P.A. (de instantie die deze plannen moet goedkeuren) geen kennis in huis heeft.

3) Politiek/ strategisch probleem.

De landen in de regio voeren een zeer protectionistische havenpolitiek. Deze landen (thans diep in de schulden bij de I.M.F. bijvoorbeeld Venezuela, Brazilië, Colombia, e.a.) moeten veel exporteren om hun economie te verbeteren en meer divisies te krijgen. Doordat ze zelf geen goede havens hebben gaat de export niet zo goed, hierbij kunnen ze een ander land of eiland in het caraïbisch gebied die wel over goede havens beschikt gebruiken.

(uit: "Curaçao Teleport" een oriëntatierapport, december 1986

door: Stichting Caribconsult.)

PROBLEEMSTELLING:

Het ontbreken van een havenbeleid en operationele plannen die moeten dienen:

- Voor de inrichtingen, het beheer en onderhoud van de havens.
- Om de landen en eilanden in de regio te overtuigen om Curaçao te gebruiken als doorvoercentrum.
- Om beter mee om te gaan met de ruimtelijke mogelijkheden ten behoeve van de havenactiviteiten.

Het ontbreken van interactie tussen havens en havengerelateerde activiteiten.

DOELSTELLINGEN:

Algemeen:

De economische potentie van de havens beter te gebruiken en te koppelen aan de economische ontwikkeling van het eiland, door het ontwikkelen van een doelmatig havenbeleid.

Bedrijvigheid te bevorderen in de havens, door deze aantrekkelijk te maken en te koppelen aan internationale ontwikkelingen. (aantrekkingskracht i.p.v. bottle-necks)

De overheid en havenbeheerder betere en flexibele instrumenten te verschaffen ter bevordering van de economische en technische ontwikkelingen van de havens.

AANPAKSMETHODE C.O. WERKWIJZE.

Om een beter inzicht te krijgen in de bovenstaande problemen, en te komen tot goede doordachte oplossingen die voeren tot de vastgestelde doelstellingen, zijn er gegevens en informatie nodig. Daar dit project in het kader van een afstudeerproject wordt gemaakt en aan bepaalde tijdrestricties gebonden is, worden een aantal gegevens en informatie verkregen uit uitgangspunten en randvoorwaarden. Hierdoor kan niet op alle aspecten van de Curaçaose havensituatie diepgaand worden ingegaan.

Gegevens en informatie:

- Om de gegevens en informatie goed en doelmatig te kunnen opzoeken en verwerken, wordt begonnen met een inventariserend onderzoek. Dit houdt in, de opzet van een systeem om vooraf te bepalen welke gegevens en informatie van belang zijn en deze op te slaan en te ordenen.
- Het is de bedoeling dat de gegevens en informatie worden verwerkt bij het Gemeentelijk Havenbedrijf in Rotterdam (voor de voorstudie) en de Curaçao Ports Authority op Curaçao zelf (voor het hoofdonderdeel).

Uitgangspunten en randvoorwaarden:

De ontwikkelingsmogelijkheden van de economie, waarbij de havens een belangrijke rol spelen, betreffen de volgende sectoren n.l.:

- Handel- en distributie
- Industrie
- Toerisme

Om het project af te bakenen en meer bezig te zijn met een oefening voor een haveninfrastructuurplan, wordt gekozen voor een beperking tot de sector Handel- en distributie. Uitgaande van een beleidsmodel (van prof. Hoogerwerf) wordt er een beleidsrichting opgesteld met betrekking tot de "mainport"- functie van Curaçao (handel- en distributie) in een van te voren afgebakend zone, van het Caraïbisch gebied en Latijns- Amerika. Verder worden de maximale en de minimale ontwikkelingsprognoses bepaald. Deze worden verwerkt in het beleidsrichting en hieruit volgt na evaluatie, kwantificering van het beleidsrichting.

Voor het bepalen van de randvoorwaarden wordt er een aantal studies, die reeds gemaakt zijn voor deelterreinen, geraadpleegd.

Basis filosofie:

De mogelijkheden voor Curaçao liggen bij:

- Doorvoerpotentie in het huidige actieve exportbeleid van Venezuela, Colombia, Guyana en Brazilië.
- Springplankfunctie voor Europese (voornamelijk Nederlandse) bedrijven naar de V.S. en Latijns-Amerika en visa versa.
- "Mainport" voor het Caraïbisch gebied (het kunnen laden en lossen van o.a. panamax-en postpanamaxschepen).

Voor dit project wordt er uitgegaan van het volgende havenplanningsschema :(uit: UNCTAD- portdevelopment -U.N.)

I) Economische ontwikkelingsmogelijkheden:

- a. De vraag naar de te transporteren items (vracht, personen, e.d.) nu en in de toekomst en hoe deze internationaal te beïnvloeden.
- b. De te volgen beleidsrichting.
- c. Kwantificeren van de te transporteren items om te analyseren.
- d. De te beschouwen sectoren o.a.:
 - Industrie
 - Lokale verbruik
 - Doorvoer
 - Vrije zone
 - Cruise toerisme

II) Natuurlijke omstandigheden:

- Ruimtelijke omstandigheden
- Nautische omstandigheden (diepgang, haveningang, stromingen, e.d.)

III) Aanbod aan havenmogelijkheden en aanwezige infrastructuur:

Dit schema vormt een basis voor het beeld voor het eindresultaat en vervolgens worden de onderzoekvragen hiervan afgeleidt.

Uit sub.Ia. kunnen de volgende vragen afgeleidt worden:

1. Wat speelt zich af op de internationale markt van de te transporteren items?

2. Hoe staat Curaçao er voor, vergeleken met de concurrerende landen in de regio, om van de markt te beïnvloeden?

Hierbij de onderzoek item:

Voorstudie: om de positie van Curaçao in het Caraïbisch gebied te onderzoeken.

Uit sub.Ib.: Welke beleid moeten we volgen om een gunstige positie te handhaven en om er van in economisch opzicht gebruik te maken?

Beleidsrichting voor de havens van Curaçao.

Uit sub.Ic.: Hoe kunnen we de uitspraken uit het beleidsadvies concreet maken?

Minimale- en maximale prognose.

Inventariseren en analyseren van de activiteiten.

Uit sub.Id.: Wat en op welke manier kunnen we profiteren van de internationale ontwikkelingen?

Prioriteiten en faseren van activiteiten.

Uit sub.II.: Waar gaan we de activiteiten situeren?

Wat zijn onze fysieke mogelijkheden t.a.v. scheepvaart?

Inventariseren en analyseren van de potentiële lokaties.

Uit sub.III.: Wat voor voorzieningen hebben we al voor het ontvangen van zeeschepen?

Inventariseren en analyseren van aanwezige voorzieningen.

BEELD EINDRESULTAAT:

m.b.t. project:

* De positie van Curaçao als haveneiland in het Caraïbisch gebied te onderzoeken.

* Een beleidsrichting voor de havens van Curaçao.

* Maximale en minimale prognoses voor de ontwikkelingen in de havens.

* Inventariseren van de havenactiviteiten die voorkomen in het beleidsadvies.

* Analyseren van de activiteiten :

- Samenhang zoeken tussen verschillende activiteiten.

- Kwantificeren van de te projecteren activiteiten.

(de behoefte aan waterfront/diepte en haventerreinen)

* Prioriteiten stellen en faseren van havenactiviteiten afgestemd op ontwikkelingen op wereldniveau.

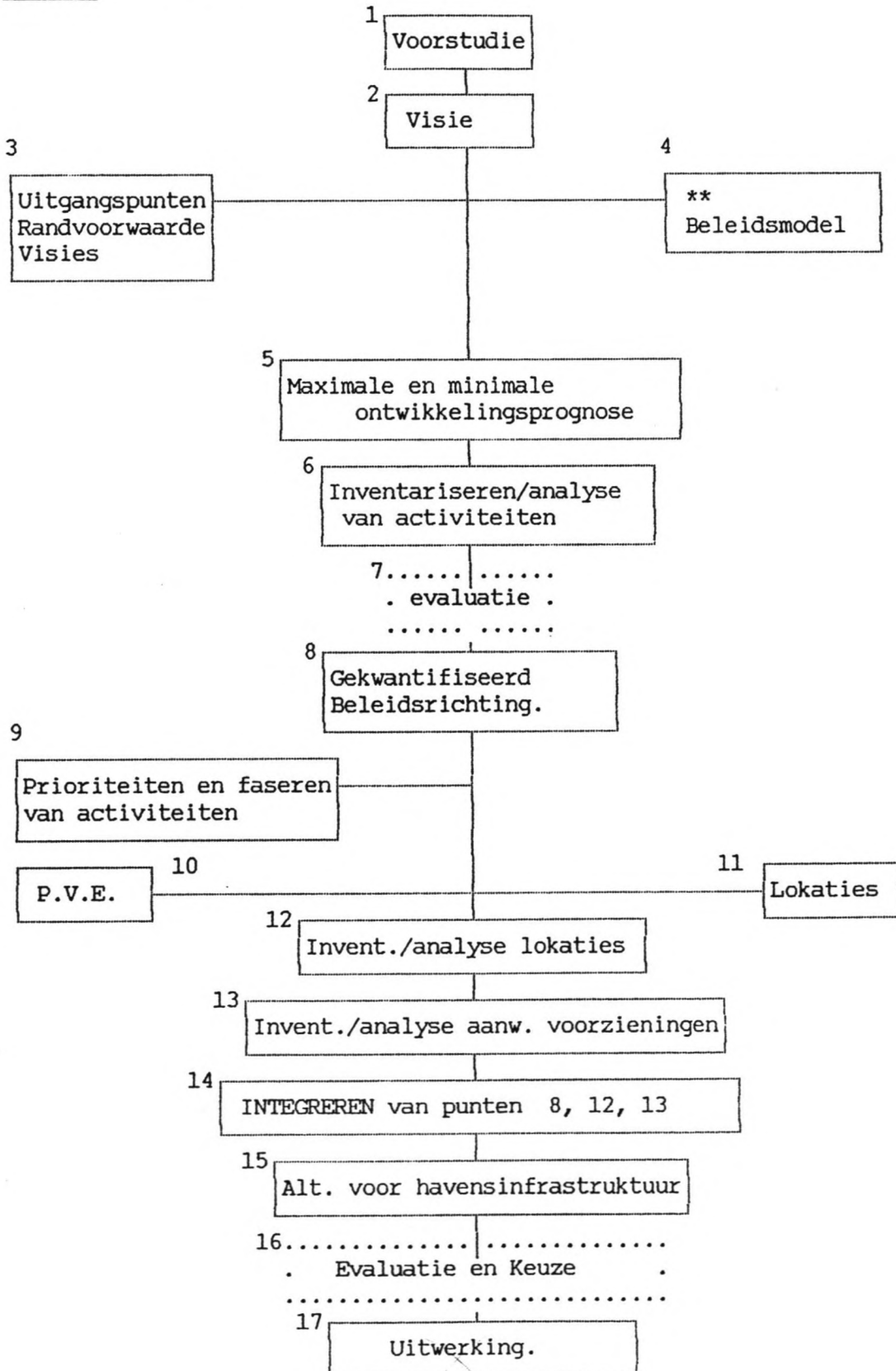
* Inventariseren en analyseren van de potentiële havenlokaties. (natuurlijke omstandigheden en uitbreidingsmogelijkheden e.d.)

* Inventariseren en analyseren van de aanwezige voorzieningen.

* Inpassing van de activiteiten in de lokaties en de aanwezige infrastructuur.

* Het ontwerpen van een havensinfrastructuur voor Curaçao.

Algemeen werkwijze:
schema.



** Beleidsontwikkeling volgens model van Hoogewerf.
(uit: dictaat fc31 beleidsontwikkeling.)

Het model van Hoogewerf is ontwikkeld met het oog op het beleidontwerpproces. Het vormt als het ware een stuk gereedschap om te komen tot een systematische opzet van het beleid. Het proces is daartoe in een negental stappen uiteengerafeld. In het algemeen wordt in de literatuur over beleidsontwikkeling de volgende onderscheiding in stappen gemaakt:

1. probleemonderzoek (waarom het beleid?)
2. doeleinden van het beleid (waarheen met het beleid?)
3. criteria (waaraan het beleid toetsen?)
4. alternatieven (soorten beleid?)
5. effectenbepaling (gevolgen beleid?)
6. evaluatie (toetsing aan de criteria).

Hoogewerf introduceert in zijn negen- stappen-proces een modelkundige benadering met als belangrijk voordeel het visualiseren van het probleem en beleidsmogelijkheden.

Onderzoeksvragen:

De te analyseren onderdelen volgen uit het beeld van het eindresultaat; wat er onderzocht moet worden volgen uit de onderzoeksvragen die bij elk onderdeel gesteld kan worden.

De bronnen, waaruit de onderzoeksvragen worden gehaald, zijn met name:

- Interviews met actoren en/of scheepsagenten. [I]
- Literatuur. [L]
- Rapporten. [R]
- Kaarten. [K]
- Uitgangspunten en randvoorwaarden. [U]

Deze onderzoeksvragen vormen een basis voor het verzamelen van de gegevens en informatie.

Onderwerp	Analyse		
Onderdeel:	Onderzoeks item:	Onderzoeksvraag:	Bron
Vorstudie	De positie van Curacao in het Caraïbisch gebied	<ul style="list-style-type: none">- Welke landen en eilanden van z-Amerika en Car.gebied worden beschouwd?- Wat zijn de mogelijkheden en de capaciteiten van de havens in beschouwd gebied?- De goederenstroom in de regio.- De goederenstroom lokaal- Concurrentie landen in de regio.- Veiligheid in havens.- Politieke aspecten (int.)	U,K L L,I R,I L,I I L,I
Beleidsadvies formuleren:	In hoeverre is een scenario, met als voornaamste sector handel- en distributie mogelijk?	<ul style="list-style-type: none">- Welk beleidsmodel?- Wat zijn de belangrijke internationale ontwikkelingen?- Economische potenties en hoe deze te benutten.- Laatste ontwikkelingen.- Advies scenario- Belemmeringen voor de ontwikkelingen.- Toekomstige ontw.- Huidige procedure voor havenbeheer.- Politieke aspecten (lok.)- Visie van verschillende actoren.- Milieu-aspecten.- Waarin investeren om sectoren te verbeteren.- Scholingsgraad van werknemers.- Sociologische aspecten. (type werkgelegenheid, automatisering)	L L,I I I I I I,U I I I I I I

Onderwerp	Analyse		
Onderdeel:	Onderzoeks item:	Onderzoeksvraag:	Bron
Kwantificeren van beleidsadvies.	Minimale en maximale prognose voor de ontwikkelingen.	<ul style="list-style-type: none"> - Tendenzen en filosofieën - Ontw. mogelijkh. mondiaal - " " regionaal - " " lokaal - Doorvoer aanbod nu en in de toekomst. 	<ul style="list-style-type: none"> R L,I R,I I I,U
	Kwantificeren van de activiteiten. Relatie activiteiten	<ul style="list-style-type: none"> - Huidige havenactiviteiten - Trend in goederenvervoer nu en voor de toekomst. - Type en aantal goederen, de type verpakking en hoe ze getransporteerd worden. - Welke type goederenstroom is in opkomst. - Importlanden - Exportlanden via doorvoer - Kosten containervervoer - " lossen en laden. - Trend in de handel- en distr. nu en in de toekomst - Minimale voorspelling - Maximale voorspelling - Hoe merkbaar is de uitbreiding v/d havenactiviteiten nu? - Lijndiensten die Curaçao aandoen. - Goederenstroom mondiaal - " regionaal - " lokaal - Samenwerking tussen lok. en int. scheepsagenten - Baten die doorvoeractiviteiten geeft. 	<ul style="list-style-type: none"> R,I R,I R,I R,I R R,I " I U,L " I R,I L,R R,I " I R
Fasieren van de activiteiten.	Prioriteiten stellen Fasieren.	<ul style="list-style-type: none"> - Voorspelling van groei-sectoren in volgorde van belangrijkheid voor de economie, werkgelegenheid, milieu etc. - Belemmeringen. - Faciliteiten en voorzieningen die bij de activiteiten komen kijken. (p.v.e. + w.) - Inventariseren van de aanwezige faciliteiten en voorzieningen incl. douane. 	<ul style="list-style-type: none"> U,I I R,L I R,I

Onderwerp	Analyse		
Onderdeel:	Onderzoeks item:	Onderzoeksvraag:	Bron
Lokatie analyse	Inventariseren v/d potentiële lokaties.	- Kaarten van de lokaties - Kondities van havens:	K R,L
	Aanwezige infrastr. Natuurlijke omstandigheden. Samenhang tussen lokaties.	-diepgang -ingangsbreedte -kadelengte -golfpatroon -enz. - Mogelijkheden van de havenlokaties en hun maximale capaciteiten. - Huidige havensinfrastr. - "upgrading" noodzakelijk - Methode van aanpak ter structureren van de havens. - Invloed ruimtelijk gebied - uitbreidingsmogelijkheden.	 R,L R,I I I K,R K,R

Voorstudie:

- 1 mnd. * Globaal onderzoek naar het belang en de potentie van de havens van Curaçao ten opzichte van andere havens in het Caraïbisch gebied.

Te verrichten d.m.v. literatuur n.l.:

- Het rapport "Curaçao teleport" geschreven door de stichting Caribconsult.
- Andere rapporten en informatie te verwerven bij het Gemeentelijk Havenbedrijf te Rotterdam en/of het Havenadviesbureau TEMPO (contactpersoon de heer ir. Kruk).

Gegevens verzamelen:

- * Gegevens verzamelen (voor het hoofdgedeelte)
 - * Analyse van de huidige situatie (inventarisatie van de huidige knelpunten).
 - * Standpunten van betrokken actoren.
- 2 mnd. Te verrichten via het havenbedrijf "Curaçao Ports Authority n.v." op Curaçao.

Opstellen van een gekwantificeerde beleidsrichting:

- 1 mnd
- * Bepalen van een beleidsrichting voor de ontwikkelingsmogelijkheid in de sector handel- en distributie uitgaande van de beleidsmodel volgens prof. Hoogerwerf en de volgende aspecten:
 - Sociaal- economische factoren
 - sociologisch
 - economisch
 - politiek
 - internationale ontwikkelingen
 - werkgelegenheid
 - financiën
 - aanwezige infrastructuur
 - Technische factoren
 - achterland verbinding
 - Overige factoren
 - milieu overwegingen
 - industrieële aspecten
 - organisatorische aspecten
 - * Schatten van maximale en minimale ontwikkelings prognoses.
 - * Analyse activiteiten.
 - * Evaluatie en keuze.
 - * Gekwantificeerd beleidsrichting.

Ontwikkelen van een plan voor de havensinfrastructuur:

- 1 mnd.
- * Prioriteiten stellen en faseren van activiteiten.
 - * Uitwerken van een voorlopige P.V.E voor havensactiviteiten. (op basis van het gewenste resultaat van de beleidsrichting, literatuur over desbetreffende havenactiviteiten en de wensen van gebruikers)
 - Functioneel programma
 - Technisch programma
 - Ruimtelijk programma
 - Relatieschema (onderzoek naar relaties tussen havenactiviteiten)
 - * Inventarisatie en analyseren van de mogelijke lokaties en de aanwezige voorzieningen uitgaande van de volgende aspecten :
 - aanwezige fysieke infrastructuur
 - nautische factoren
 - toegankelijkheid van havens
 - ruimtelijke factoren.
- 3 mnd.
- * Integreren van activiteiten met lokaties en aanwezige voorzieningen.
 - * Alternatieven voor de havensinfrastructuur (inrichtingsplan) bepalen.
 - * Evaluatie en keuze alternatief

Werkschema:

1989.

Mei tot medio	juli	- gegevens verzamelen op Curaçao	(2 mnd.)
(Juli " "	aug.	- vakantie/ tentamens)	
1 sept. t/m	13 sept.	- formulering en gegevens uitwerken	(½ mnd.)
14 sept. "	30 okt.	- voorstudie	(1½ mnd.)
30 okt. "	16 dec.	- opstellen van beleidsrichting	(1½ mnd.)

20 december: 1e Peiling.

1990.

(tot en met	29 jan.	- tentamens)	
1 feb. t/m	27 feb.	- korrektie deel rapport.	(1 mnd.)

27 februari: 2e Peiling.

27 feb. t/m	15 maart	- korrektie na 2e peiling.	(½ mnd.)
(16 maart - 18 april		- tentamens)	
19 april t/m	31 mei	- ontwikkelen v/e plan voor de haveninfrastructuur.	(1½ mnd.)
(31 mei t/m 18 juli)		- tentamens)	
23 juli t/m 31 juli		- korrektie tekst t/m evaluatie	
1 aug. t/m 21 aug.		- afronden en inleveren	(½ mnd.)

28 Augustus eindpeiling.

4 September presentatie.

BIJLAGE II:

Gegevens van de havens in het Caraïbisch gebied.
(Bron: Ports of the world 1989)

8

Record#	NLAND	NHAVEN	LOC	MDWTSCH	MDWTTAN
1	Barbados	Bridgetown	13 06'N 59 36'W	11000	C
2	Costa Rica	Puerto Limon	10 00'N 83 03'W	11500	C
3	Dom. Republiek	Rio Haina	18 25'N 70 00'W	11000	50000
4	Guadeloupe	Pointe-a-pitre	16 13'N 61 32'W	30000	10000
5	Haiti	Port au prince	18 33'N 72 21'W	10000	C
6	Honduras	Puerto Cortes	15 51'N 87 56'W	14000	44907
7	Jamaica	Kingston	17 53'N 76 48'W	40000	41000
8	Martinique	Fort de France	14 38'N 61 04'W	20000	100000
9	Aruba	Oranjestad	12 31'N 70 00'W	14000	50000
10	Curacao	Willemstad	12 07'N 68 56'W	60000	530000
11	Panama	Cristobal	9 21'N 79 55'W	58000	C
12	Puerto Rico	San Juan	18 28'N 66 07'W	14000	C
13	St. Lucia	Castries	14 00'N 60 59'W	30000	C
14	Trinidad+Tobago	Port of Spain	10 39'N 61 31'W	10000	60000
15	Virgin Island	Limetree	17 42'N 64 45'W	30000	300000
16	Venezuela	La Guaira	10 36'N 66 56'W	10000	110000

Record#	NLAND	VRACHTSPJ	SCHEPENPJ	FPMGS	FPDVS	CDIEPT DIEPT	INGBR
1	Barbados	585900	0	2153	495	9.75	0.00
2	Costa Rica	8881000	894	433	0	9.50	0.00
3	Dom. Republiek	10841000	860	905	293	9.10	0.00
4	Guadeloupe	1240000	832	1815	333	11.00	0.00
5	Haiti	772464	732	713	434	8.80	0.00
6	Honduras	8529000	862	1078	0	9.15	0.00
7	Jamaica	15616000	1093	564	687	10.06	244.00
8	Martinique	1885	936	1917	374	9.50	0.00
9	Aruba	160000	2000	976	319	10.36	141.70
10	Curacao	15453577	1175	1116	283	15.20	82.00
11	Panama	482724	0	0	0	12.19	0.00
12	Puerto Rico	20164000	2291	1239	152	10.97	0.00
13	St. Lucia	11442042	931	1929	394	9.80	121.90
14	Trinidad+Tobago	0	0	2101	505	8.99	0.00
15	Virgin Island	0	0	1425	172	9.00	0.00
16	Venezuela	9497000	899	1460	0	9.50	0.00

Record#	NLAND	GETIJ	^{CYCLE ON} GRKRAAN BUNK	CONTKA	GRKRAAN	AGKRAAN
1	Barbados	0.80	.F. volledig	180.00	.T.	1
2	Costa Rica	2.00	.F. volledig	0.00	.F.	0
3	Dom. Republiek	0.00	.F. volledig	400.00	.T.	1
4	Guadeloupe	0.00	.T. niet	240.00	.F.	2
5	Haiti	0.00	.F. niet	243.80	.T.	1
6	Honduras	0.30	.F. wel	0.00	.T.	1
7	Jamaica	0.00	.F. volledig	732.00	.T.	4
8	Martinique	5.50	.T. volledig	250.00	.T.	2
9	Aruba	0.30	.F. volledig	250.00	.T.	1
10	Curacao	0.00	.F. volledig	1415.00	.T.	1
11	Panama	0.30	.F. volledig	1308.00	.T.	1
12	Puerto Rico	0.00	.T. volledig	596.00	.T.	5
13	St. Lucia	0.50	.T. beperkt	340.00	.F.	0
14	Trinidad+Tobago	1.12	.F. volledig	300.00	.T.	2
15	Virgin Island	0.30	.T. volledig	600.00	.T.	1
16	Venezuela	0.00	.F. volledig	176.00	.F.	0

Record#	NLAND	REEFERS	OPPCONB	GENCKA	MKRAAN	DRDOK
1	Barbados	.F.	5314	510.00	50.00	geen
2	Costa Rica	.F.	0	500.00	30.00	geen
3	Dom. Republiek	.F.	0	0.00	0.00	klein (97m loa)
4	Guadeloupe	.F.	101000	0.00	40.00	geen
5	Haiti	.F.	0	0.00	150.00	geen
6	Honduras	.F.	62500	0.00	125.00	geen
7	Jamaica	.T.	10033	1092.00	0.00	kleine boten
8	Martinique	.F.	0	0.00	40.00	20000dwt maxcap
9	Aruba	.F.	30000	892.90	50.00	geen
10	Curacao	.T.	100000	1668.00	140.00	150000dwtmaxcap
11	Panama	.T.	75000	1000.00	0.00	60000dwt maxcap
12	Puerto Rico	.T.	424800	311.53	25.00	25000dwt maxcap
13	St. Lucia	.F.	929	340.00	140.00	geen
14	Trinidad+Tobago	.F.	0	0.00	80.00	geen
15	Virgin Island	.F.	44000	304.00	30.00	geen
16	Venezuela	.F.	0	0.00	17.00	30000dwt maxcap

Record#	NLAND	TANKER	VLBULK	BRROROKA	MTBOOT
1	Barbados	5 afmeermog.	.T.	0	170.00
2	Costa Rica		.F.	0	3000.00
3	Dom. Republiek	1 kleine 8.8md	.T.	0	1200.00
4	Guadeloupe	2 pier d=8m	.T.	0	0.00
5	Haiti	enige pieren	.T.	0	2000.00
6	Honduras	2 pieren d=12.8	.F.	24	0.00
7	Jamaica	2 jetty's	.F.	24	2800.00
8	Martinique	SBM	.T.	0	0.00
9	Aruba	7 pieren dmax=12.5m	.T.	0	3500.00
10	Curacao	10p- d=14m, 6p-d=31m	.F.	25	2250.00
11	Panama	4* d=12.19m	.F.	0	0.00
12	Puerto Rico	3piere dmax=10.97m	.F.	0	0.00
13	St. Lucia	1pier	.T.	15	0.00
14	Trinidad+Tobago	SBM, 7piere	.T.	0	1200.00
15	Virgin Island	SBM	.F.	0	0.00
16	Venezuela	2 vingerpier *	.T.	29	1800.00

Record#	NLAND	ATBOOT	AFSVLV	OPSLRU	KOELRU	DRBULK
1	Barbados	4	20.80	9542.00	0.00	.F.
2	Costa Rica	2	90.00	39500.00	0.00	.T.
3	Dom. Republiek	2	26.00	0.00	0.00	.T.
4	Guadeloupe	0	5.00	3000.00	0.00	.T.
5	Haiti	1	4.80	11238.00	0.00	.T.
6	Honduras	0	72.00	15500.00	0.00	.T.
7	Jamaica	2	10.20	10033.00	5038.00	.T.
8	Martinique	0	8.00	0.00	0.00	.T.
9	Aruba	2	4.00	5952.00	0.00	.T.
10	Curacao	23	4.00	122500.00	0.00	.T.
11	Panama	0	77.00	49548.00	0.00	.F.
12	Puerto Rico	0	11.20	43943.00	0.00	.T.
13	St. Lucia	0	3.20	6948.00	7432.00	.T.
14	Trinidad+Tobago	4	25.60	0.00	0.00	.T.
15	Virgin Island	0	4.00	44000.00	0.00	.F.
16	Venezuela	2	10.00	0.00	0.00	.T.

Record#	NLAND	POLK	SOCIOM
1	Barbados	stbiel	lage scholing
2	Costa Rica	stabiel	lage scholingsgrd
3	Dom. Republiek	matig stabiel	middelmatig arbeid
4	Guadeloupe	stabiel	lage scholingsgrd
5	Haiti	instabiel	lage scholingsgrd
6	Honduras	matig stabiel	lage scholingsgrd
7	Jamaica	matig stabiel	middelmatig arbeid
8	Martinique	stabiel	lage scholingsgrd
9	Aruba	stabiel	hoogwaardig arbeid
10	Curacao	stabiel	hoogwaardig arbeid
11	Panama	instabiel	middelmatig arbeid
12	Puerto Rico	matig stabiel	hoogwaardig arbeid
13	St. Lucia	stabiel	lage scholingsgrd
14	Trinidad+Tobago	matig stabiel	hoogwaardig arbeid
15	Virgin Island	stabiel	hoogwaardig arbeid
16	Venezuela	matig stabiel	middelmatig arbeid

BIJLAGE III:

Multicriteria analyse voor de havens in het Caraïbisch gebied.

EVAMIX- uitdraai.

MULTICRITERIA EVALUATION
PROGRAM EVAMIX

DESCRIBE EVALUATION PROBLEM IN ONE SENTENCE:

==>? De gunstige haven in het Caraïbisch gebied.

F1=BREAK ; F2=RENAME ; F3=DELETE ; F4=DIRECTORY ; F5=HELP

MULTICRITERIA EVALUATION
PROGRAM EVAMIX

De gunstige haven in het Caraïbisch gebied. (main)

CRITERIA

- 1 ligging << HARD >>
- 2 Natuurlijke kondities << HARD >>
- 3 Voorzieningen. << HARD >>
- 4 Andere aspecten << HARD >>

<<< PRESS ANY KEY TO CONTINUE >>>

F1=BREAK ; F2=RENAME ; F3=DELETE ; F4=DIRECTORY ; F5=HELP

MULTICRITERIA EVALUATION
PROGRAM EVAMIX

De gunstige haven in het Caraïbisch gebied.

CRITERION PRIORITIES

QUANTITATIVE (METRIC) PRIORITIES ARE USED

	1	2	3	4
1	1.50000	1.20000	1.00000	0.80000
2	0.40000	0.60000	0.40000	0.80000
3	0.30000	0.40000	0.60000	0.60000
4	0.20000	0.20000	0.40000	0.20000

<<< PRESS ANY KEY TO CONTINUE >>>

THE APPRAISAL SCORES FOR VIEW 1

t/method	1	2	3
1	-0.01029	-0.49497	0.41595
2	-0.00213	-0.10253	0.84257
3	0.01153	0.55464	2.71884
4	-0.00385	-0.18508	0.73275
5	0.00507	0.24413	1.51081
6	-0.00828	-0.39829	0.50161
7	0.00348	0.16726	1.32391
8	-0.00704	-0.33899	0.55946
9	0.00573	0.27597	1.59731
10	0.01427	0.68652	3.67398
11	0.00244	0.11745	1.21698
12	0.01318	0.63403	3.24053
13	-0.00741	-0.35643	0.54199
14	-0.01067	-0.51348	0.40066
15	0.00326	0.15710	1.30128
16	-0.00930	-0.44733	0.45690

<<< PRESS ANY KEY TO CONTINUE >>>

THE RANKED ALTERNATIVES

rank/method	1	2	3
1	10	10	10
2	12	12	12
3	3	3	3
4	9	9	9
5	5	5	5
6	7	7	7
7	15	15	15
8	11	11	11
9	2	2	2
10	4	4	4
11	8	8	8
12	13	13	13
13	6	6	6
14	16	16	16
15	1	1	1
16	14	14	14

<<< PRESS ANY KEY TO CONTINUE >>>

THE APPRAISAL SCORES FOR VIEW 2

t/method	1	2	3
1	-0.00968	-0.40738	0.49312
2	-0.00297	-0.12483	0.81155
3	0.00903	0.38026	1.92777
4	-0.00394	-0.16590	0.75708
5	0.00332	0.13965	1.26340
6	-0.00847	-0.35644	0.54198
7	0.00432	0.18177	1.35704
8	-0.00749	-0.31542	0.58372
9	0.00529	0.22283	1.45607
10	0.01796	0.75612	4.40687
11	0.00437	0.18410	1.36244
12	0.01229	0.51741	2.51601
13	-0.00738	-0.31085	0.58851
14	-0.01054	-0.44388	0.45996
15	0.00250	0.10515	1.19208
16	-0.00861	-0.36261	0.53590

<<< PRESS ANY KEY TO CONTINUE >>>

THE RANKED ALTERNATIVES

rank/method	1	2	3
1	10	10	10
2	12	12	12
3	3	3	3
4	9	9	9
5	11	11	11
6	7	7	7
7	5	5	5
8	15	15	15
9	2	2	2
10	4	4	4
11	13	13	13
12	8	8	8
13	6	6	6
14	16	16	16
15	1	1	1
16	14	14	14

<<< PRESS ANY KEY TO CONTINUE >>>

THE APPRAISAL SCORES FOR VIEW 3

t/method	1	2	3
1	-0.00907	-0.35852	0.53993
2	-0.00294	-0.11600	0.82371
3	0.00664	0.26241	1.55975
4	-0.00409	-0.16179	0.76239
5	0.00115	0.04558	1.07897
6	-0.00892	-0.35252	0.54588
7	0.00324	0.12793	1.23866
8	-0.00689	-0.27233	0.63007
9	0.00706	0.27898	1.60582
10	0.02024	0.79961	4.99417
11	0.00125	0.04922	1.08554
12	0.01286	0.50813	2.46888
13	-0.00610	-0.24096	0.66555
14	-0.01013	-0.40039	0.49963
15	0.00438	0.17299	1.33688
16	-0.00866	-0.34235	0.55606

<<< PRESS ANY KEY TO CONTINUE >>>

THE RANKED ALTERNATIVES

rank/method	1	2	3
1	10	10	10
2	12	12	12
3	9	9	9
4	3	3	3
5	15	15	15
6	7	7	7
7	11	11	11
8	5	5	5
9	2	2	2
10	4	4	4
11	13	13	13
12	8	8	8
13	16	16	16
14	6	6	6
15	1	1	1
16	14	14	14

<<< PRESS ANY KEY TO CONTINUE >>>

THE APPRAISAL SCORES FOR VIEW 4

t/method	1	2	3
1	-0.00855	-0.31026	0.58913
2	-0.00409	-0.14863	0.77958
3	0.00493	0.17908	1.35082
4	-0.00408	-0.14832	0.77999
5	0.00054	0.01974	1.03346
6	-0.00849	-0.30825	0.59125
7	0.00536	0.19474	1.38743
8	-0.00786	-0.28537	0.61576
9	0.00447	0.16246	1.31316
10	0.02303	0.83631	5.59909
11	0.00639	0.23213	1.47967
12	0.01130	0.41036	2.03936
13	-0.00686	-0.24921	0.65607
14	-0.01002	-0.36369	0.53483
15	0.00128	0.04640	1.08044
16	-0.00737	-0.26749	0.63545

<<< PRESS ANY KEY TO CONTINUE >>>

THE RANKED ALTERNATIVES

rank/method	1	2	3
1	10	10	10
2	12	12	12
3	11	11	11
4	7	7	7
5	3	3	3
6	9	9	9
7	15	15	15
8	5	5	5
9	4	4	4
10	2	2	2
11	13	13	13
12	16	16	16
13	8	8	8
14	6	6	6
15	1	1	1
16	14	14	14

<<< PRESS ANY KEY TO CONTINUE >>>

F1=BREAK ; F2=RENAME ; F3=DELETE ; F4=DIRECTORY ; F5=HELP

MULTICRITERIA EVALUATION
PROGRAM EVAMIX
Ligging (secundair)

CRITERIA

fpmgs << HARD >>
fpdvs << HARD >>

THE APPRAISAL SCORES FOR VIEW 1

alt/method	1	2	3
1	-0.00553	-0.25133	0.28328
2	0.00075	0.03402	1.16356
3	0.00437	0.19867	2.58102
4	-0.00042	-0.01892	0.91931
5	0.00324	0.14703	1.97061
6	-0.00230	-0.10456	0.62290
7	0.00169	0.07662	1.41044
8	-0.00174	-0.07913	0.70090
9	0.00232	0.10517	1.60997
10	0.00246	0.11188	1.66175
11	0.00098	0.04473	1.22073
12	0.00408	0.18520	2.39874
13	-0.00258	-0.11705	0.58716
14	-0.00484	-0.21973	0.34382
15	0.00185	0.08398	1.45889
16	-0.00433	-0.19658	0.39193

<<< PRESS ANY KEY TO CONTINUE >>>

THE RANKED ALTERNATIVES

rank/method	1	2	3
1	3	3	3
2	12	12	12
3	5	5	5
4	10	10	10
5	9	9	9
6	15	15	15
7	7	7	7
8	11	11	11
9	2	2	2
10	4	4	4
11	8	8	8
12	6	6	6
13	13	13	13
14	16	16	16
15	14	14	14
16	1	1	1

<<< PRESS ANY KEY TO CONTINUE >>>

F1=BREAK ; F2=RENAME ; F3=DELETE ; F4=DIRECTORY ; F5=HELP

MULTICRITERIA EVALUATION
PROGRAM EVAMIX
Natuurlijke kondities (secundair)

CRITERIA

nautische aspecten << HARD >>
Veiligheid << HARD >>

THE APPRAISAL SCORES FOR VIEW 1

alt/method	1	2	3
1	-0.00033	-0.01291	0.63474
2	-0.00197	-0.07820	0.63474
3	-0.00016	-0.00649	0.96360
4	0.00035	0.01385	1.08239
5	-0.00060	-0.02361	0.87359
6	-0.00189	-0.07499	0.64710
7	0.00321	0.12730	2.14329
8	-0.00354	-0.14028	0.42775
9	0.00097	0.03847	1.24694
10	0.00529	0.20972	3.98999
11	0.00485	0.19259	3.44709
12	-0.00008	-0.00328	0.98144
13	-0.00346	-0.13707	0.43717
14	-0.00240	-0.09533	0.57188
15	-0.00051	-0.02040	0.88983
16	0.00027	0.01064	1.06268

<<< PRESS ANY KEY TO CONTINUE >>>

THE RANKED ALTERNATIVES

rk/method	1	2	3
1	10	10	10
2	11	11	11
3	7	7	7
4	9	9	9
5	4	4	4
6	16	16	16
7	12	12	12
8	3	3	3
9	1	1	1
10	15	15	15
11	5	5	5
12	6	6	6
13	2	2	2
14	14	14	14
15	13	13	13
16	8	8	8

<<< PRESS ANY KEY TO CONTINUE >>>

F1=BREAK : F2=RENAME : F3=DELETE : F4=DIRECTORY : F5=HELP

MULTICRITERIA EVALUATION
PROGRAM EVAMIX
Voorzieningen (secundair)

CRITERIA

verkeer en vervoer << HARD >>
2 ruimtelijk aspecten << HARD >>
3 hoogwaardige voorzieninge << HARD >>
aanwezige voorzieningen. << HARD >>

THE APPRAISAL SCORES FOR VIEW 1

rank/method 1 <<2 PRESS ANY KEY TO CONTINUE >>>
1 -0.00295 -0.12019 0.53791
2 -0.00156 -0.06350 0.72599
3 -0.00098 -0.03997 0.81829
4 -0.00232 -0.09452 0.61773
5 -0.00096 -0.03890 0.82272
6 -0.00274 -0.11163 0.56363
7 0.00335 0.13650 2.03602
8 -0.00248 -0.10094 0.59701
9 0.00157 0.06377 1.37932
10 0.00646 0.26270 4.82668
11 -0.00004 -0.00147 0.99267
12 0.00580 0.23596 3.87694
13 0.00128 0.05201 1.29889
14 -0.00337 -0.13730 0.48893
15 -0.00022 -0.00896 0.95619
16 -0.00082 -0.03356 0.84521
<<< PRESS ANY KEY TO CONTINUE >>>

THE RANKED ALTERNATIVES

rank/method 1 2 3
1 10 10 10
2 12 12 12
3 7 7 7
4 9 9 9
5 13 13 13
6 11 11 11
7 15 15 15
8 16 16 16
9 5 5 5
10 3 3 3
11 2 2 2
12 4 4 4
13 8 8 8
14 6 6 6
15 1 1 1
16 14 14 14
<<< PRESS ANY KEY TO CONTINUE >>>

F1=BREAK ; F2=RENAME ; F3=DELETE ; F4=DIRECTORY ; F5=HELP

MULTICRITERIA EVALUATION
PROGRAM EVAMIX
Andere aspecten (secundair)

CRITERIA

politiek << SOFT >>
2 sociologische aspecten << SOFT >>

THE APPRAISAL SCORES FOR VIEW 1

alt/method	1	2	3
1	0.00076	0.04375	1.34146
2	0.00076	0.04375	1.34146
3	-0.00108	-0.06250	0.65517
4	0.00076	0.04375	1.34146
5	-0.00401	-0.23125	0.12941
6	-0.00228	-0.13125	0.39130
7	-0.00108	-0.06250	0.65517
8	0.00076	0.04375	1.34146
9	0.00293	0.16875	3.57143
10	0.00293	0.16875	3.57143
11	-0.00282	-0.16250	0.29730
12	-0.00011	-0.00625	0.95918
13	0.00076	0.04375	1.34146
14	-0.00011	-0.00625	0.95918
15	0.00293	0.16875	3.57143
16	-0.00108	-0.06250	0.65517

<<< PRESS ANY KEY TO CONTINUE >>>

THE RANKED ALTERNATIVES

rank/method	1	2	3
1	9*	9*	9*
2	10*	10*	10*
3	15*	15*	15*
4	1*	1*	1*
5	2*	2*	2*
6	4*	4*	4*
7	8*	8*	8*
8	13*	13*	13*
9	12*	12*	12*
10	14*	14*	14*
11	3*	3*	3*
12	7*	7*	7*
13	16*	16*	16*
14	6	6	6
15	11	11	11
16	5	5	5

* = these alternatives are tied

<<< PRESS ANY KEY TO CONTINUE >>>

F1=BREAK ; F2=RENAME ; F3=DELETE ; F4=DIRECTORY ; F5=HELP

MULTICRITERIA EVALUATION
PROGRAM EVAMIX
Hoogwaardig voorzieningen (tertiair)

CRITERIA

droogdok << SOFT >>
2 gantrykraan << HARD >>

THE APPRAISAL SCORES FOR VIEW 1

It/method	1	2	3
1	-0.00139	-0.09625	0.51420
2	-0.00199	-0.11625	0.51420
3	0.00054	0.05375	1.43655
4	-0.00078	-0.07625	0.59468
5	-0.00139	-0.09625	0.51420
6	-0.00139	-0.09625	0.51420
7	0.00235	0.11375	2.22148
8	0.00114	0.07375	1.65193
9	-0.00139	-0.09625	0.51420
10	0.00214	0.17875	3.94845
11	0.00150	0.12875	2.50365
12	0.00392	0.20875	5.57534
13	-0.00199	-0.11625	0.44144
14	-0.00078	-0.07625	0.59468
15	-0.00139	-0.09625	0.51420
16	0.00089	0.10875	2.13726

<<< PRESS ANY KEY TO CONTINUE >>>

THE RANKED ALTERNATIVES

Rank/method	1	2	3
1	12	12	12
2	7	10	10
3	10	11	11
4	11	7	7
5	8	16	16
6	16	8	8
7	3	3	3
8	4*	4*	4*
9	14*	14*	14*
10	1*	1*	1*
11	5*	5*	5*
12	6*	6*	6*
13	9*	9*	9*
14	15*	15*	15*
15	2*	2*	2*
16	13*	13*	13*

= these alternatives are tied
<<< PRESS ANY KEY TO CONTINUE >>>

MULTICRITERIA EVALUATION
PROGRAM EVAMIX
Ruimtelijk aspecten (tertiair)

CRITERIA

- 1 kadelengte containersch. << HARD >>
- 2 opp. containers afhandeli << HARD >>
- 3 kadelengte stuk-en massag << HARD >>
- 4 breedte voor ro-ro << HARD >>
- 5 opslagruimte << HARD >>

THE APPRAISAL SCORES FOR VIEW 1

<<< PRESS ANY KEY TO CONTINUE >>>

t/method	1	2	3
1	-0.00334	-0.11998	0.75262
2	-0.00285	-0.10226	0.78522
3	-0.00431	-0.15478	0.69192
4	-0.00295	-0.10594	0.77836
5	-0.00466	-0.16730	0.67109
6	-0.00463	-0.16640	0.67257
7	0.00244	0.08779	1.23035
8	-0.00531	-0.19066	0.63358
9	-0.00014	-0.00503	0.98823
10	0.01786	0.64164	7.15880
11	0.00984	0.35351	2.42401
12	0.01018	0.36570	2.51019
13	-0.00311	-0.11163	0.76783
14	-0.00497	-0.17870	0.65257
15	0.00174	0.06242	1.15850
16	-0.00580	-0.20836	0.60625

<<< PRESS ANY KEY TO CONTINUE >>>

THE RANKED ALTERNATIVES

rank/method	1	2	3
1	10	10	10
2	12	12	12
3	11	11	11
4	7	7	7
5	15	15	15
6	9	9	9
7	2	2	2
8	4	4	4
9	13	13	13
10	1	1	1
11	3	3	3
12	6	6	6
13	5	5	5
14	14	14	14
15	8	8	8
16	16	16	16

<<< PRESS ANY KEY TO CONTINUE >>>

F1=BREAK ; F2=RENAME ; F3=DELETE ; F4=DIRECTORY ; F5=HELP

MULTICRITERIA EVALUATION
PROGRAM EVAMIX
Vervoer- en verkeer (tertiair)

CRITERIA

1 afstand tot vliegveld << HARD >>
2 vracht p\j << HARD >>
3 aantal schepen p\j << HARD >>

THE APPRAISAL SCORES FOR VIEW 1

alt/method	1	2	3
1	-0.00408	-0.18236	0.42323
2	-0.00149	-0.06667	0.34492
3	-0.00097	-0.04322	0.82475
4	-0.00171	-0.07621	0.71034
5	0.00128	0.05728	1.29171
6	-0.00150	-0.06712	0.74041
7	0.00086	0.03836	1.18636
8	-0.00188	-0.08382	0.68597
9	0.00318	0.14203	1.92236
10	0.00555	0.24779	3.45080
11	-0.00453	-0.20221	0.37992
12	0.00404	0.18056	2.34031
13	0.00523	0.23346	3.15619
14	-0.00435	-0.19456	0.39630
15	0.00049	0.02168	1.10122
16	-0.00011	-0.00499	0.97808

<<< PRESS ANY KEY TO CONTINUE >>>

THE RANKED ALTERNATIVES

rank/method	1	2	3
1	10	10	10
2	13	13	13
3	12	12	12
4	9	9	9
5	5	5	5
6	7	7	7
7	15	15	15
8	16	16	16
9	3	3	3
10	2	2	2
11	6	6	6
12	4	4	4
13	8	8	8
14	1	1	1
15	14	14	14
16	11	11	11

<<< PRESS ANY KEY TO CONTINUE >>>

F1=BREAK ; F2=RENAME ; F3=DELETE ; F4=DIRECTORY ; F5=HELP

MULTICRITERIA EVALUATION
PROGRAM EVAMIX
Veiligheid (tertiair)

CRITERIA

kans op orkaan << SOFT >>
beperking rampen << SOFT >>

THE APPRAISAL SCORES FOR VIEW 1

rk/method 1 2 3 <<< PRESS ANY KEY TO CONTINUE >>>
1 0.00372 0.13750 2.29412
2 -0.00110 -0.04062 0.79200
3 -0.00110 -0.04062 0.79200
4 -0.00169 -0.06250 0.69697
5 -0.00110 -0.04062 0.79200
6 -0.00110 -0.04062 0.79200
7 0.00093 0.03437 1.21782
8 -0.00169 -0.06250 0.69697
9 0.00372 0.13750 2.29412
10 0.00372 0.13750 2.29412
11 0.00372 0.13750 2.29412
12 -0.00169 -0.06250 0.69697
13 -0.00448 -0.16563 0.35758
14 0.00093 0.03437 1.21782
15 -0.00169 -0.06250 0.69697
16 -0.00110 -0.04062 0.79200
<<< PRESS ANY KEY TO CONTINUE >>>

THE RANKED ALTERNATIVES

rk/method 1 2 3
1 1* 1* 1*
2 9* 9* 9*
3 10* 10* 10*
4 11* 11* 11*
5 7* 7* 7*
6 14* 14* 14*
7 2* 2* 2*
8 3* 3* 3*
9 5* 5* 5*
10 6* 6* 6*
11 16* 16* 16*
12 4* 4* 4*
13 8* 8* 8*
14 12* 12* 12*
15 15* 15* 15*
16 13 13 13

= these alternatives are tied

<<< PRESS ANY KEY TO CONTINUE >>>

F1=BREAK ; F2=RENAME ; F3=DELETE ; F4=DIRECTORY ; F5=HELP

MULTICRITERIA EVALUATION
PROGRAM EVAMIX

Nautische aspecten. (terflair)

CRITERIA

diepgang << HARD >>
Getij << HARD >>
mdwtsch << HARD >>
mdwttan << HARD >>

IE APPRAISAL SCORES FOR<VIEWPRESS ANY KEY TO CONTINUE >>>

t/method	1	2	3
1	-0.00479	-0.15047	0.64615
2	-0.00551	-0.17291	0.60383
3	-0.00104	-0.03280	0.91048
4	0.00372	0.11679	1.40051
5	-0.00189	-0.05917	0.84411
6	-0.00380	-0.11926	0.70885
7	0.00403	0.12636	1.44057
8	-0.00402	-0.12606	0.69480
9	-0.00219	-0.06870	0.82126
10	0.01649	0.51750	6.67127
11	0.00576	0.18090	1.69697
12	0.00148	0.04648	1.14224
13	-0.00190	-0.05958	0.84311
14	-0.00581	-0.18250	0.58640
15	-0.00025	-0.00784	0.97786
16	-0.00028	-0.00874	0.97533

<<< PRESS ANY KEY TO CONTINUE >>>

IE RANKED ALTERNATIVES

rank/method	1	2	3
1	10	10	10
2	11	11	11
3	7	7	7
4	4	4	4
5	12	12	12
6	15	15	15
7	16	16	16
8	3	3	3
9	5	5	5
10	13	13	13
11	9	9	9
12	6	6	6
13	8	8	8
14	1	1	1
15	2	2	2
16	14	14	14

<<< PRESS ANY KEY TO CONTINUE >>>

Andere aanwezige voorzieningen (tertiair)

EVALUATION MATRIX

1 2 3 4 5 6 7

CRITERIA

bunkeren << SOFT >>
2 aantal tankerafmeermogeli << HARD >>
3 droogbult afmeermogelijkh << SOFT >>
vloeibaarbult afhandeling << SOFT >>
mogelijkheden voor reefer << SOFT >>
3 koel- en vriesruimten << SOFT >>
1 max.cap. grootste kraan << HARD >>
aantal loodsbotten << HARD >>

THE APPRAISAL SCORES FOR VIEW 1

<<< PRESS ANY KEY TO CONTINUE >>>
/method 1 2 3
1 -0.00359 -0.13207 0.80889
2 -0.00399 -0.13585 0.80395
3 -0.00113 -0.02678 0.95805
4 -0.00854 -0.30387 0.60888
5 -0.00338 -0.13871 0.80023
6 -0.00672 -0.25441 0.66178
7 0.00905 0.34360 1.75815
8 0.00022 0.01666 1.02702
9 0.00238 0.08553 1.14690
0 0.01693 0.56867 2.66932
11 -0.00294 -0.09335 0.86101
12 0.00396 0.15403 1.28108
3 0.00372 0.12405 1.22035
4 0.00438 0.14946 1.27161
15 -0.01020 -0.36135 0.55149
6 -0.00016 0.00440 1.00706
<<< PRESS ANY KEY TO CONTINUE >>>

THE RANKED ALTERNATIVES

rank/method 1 2 3
1 10 10 10
2 7 7 7
3 14 12 12
4 12 14 14
5 13 13 13
6 9 9 9
7 8 8 8
8 16 16 16
9 3 3 3
10 11 11 11
1 5 1 1
2 1 2 2
13 2 5 5
4 6 6 6
5 4 4 4
16 15 15 15

<<< PRESS ANY KEY TO CONTINUE >>>

BIJLAGE IV:

Multicriteria analyse voor de 3 alternatieven voor een haveninfrastructuur c.q. masterplan.

EVAMIX- uitdraai

F1=BREAK | F2=RENAME | F3=DELETE | F4=DIRECTORY | F5=HELP

MULTICRITERIA EVALUATION
PROGRAM EVAMIX
HET BESTE ALTERNATIEF VOOR EEN HAVENMASTERPLAN.

CRITERIA

Haventechnisch << HARD >>
Planologisch << HARD >>
Industrie-ontwikkeling << HARD >>
Kosten << HARD >>

F1=BREAK | F2=RENAME | F3=DELETE | F4=DIRECTORY | F5=HELP

MULTICRITERIA EVALUATION
PROGRAM EVAMIX
HET BESTE ALTERNATIEF VOOR EEN HAVENMASTERPLAN.

THE FOLLOWING METHODOLOGICAL ASSUMPTION SETS ARE USED:
METHOD 1 = SUBSTRUCTIVE SUMMATION
METHOD 2 = SUBSTRUCTIVE INTERVAL
METHOD 3 = ADDITIVE INTERVAL

THE SCALING PARAMETER IS SET TO 1
THE THRESHOLD FOR THE WEAKNESS-STRENGTH ANALYSIS IS SET TO 10 %

<<< PRESS ANY KEY TO CONTINUE >>>

MULTICRITERIA EVALUATION
PROGRAM EVAMIX

APPRAISAL SCORES FOR VIEW 1

method	1	2	3
	0.14861	0.29722	3.93144
-	-0.04722	-0.09444	0.68226
3	-0.10139	-0.20278	0.42292

<<< PRESS ANY KEY TO CONTINUE >>>

MULTICRITERIA EVALUATION
PROGRAM EVAMIX

THE RANKED ALTERNATIVES

rank/method	1	2	3
1	1	1	1
2	2	2	2
3	3	3	3

<<< PRESS ANY KEY TO CONTINUE >>>

MULTICRITERIA EVALUATION
PROGRAM EVAMIX

THE APPRAISAL SCORES FOR VIEW 2

rank/method	1	2	3
1	0.15980	0.31960	4.54309
2	-0.06960	-0.13919	0.56448
3	-0.09020	-0.18040	0.46971

MULTICRITERIA EVALUATION

<<< PRESS ANY KEY TO CONTINUE >>>

THE RANKED ALTERNATIVES

rank/method	1	2	3
1	1	1	1
2	2	2	2
3	3	3	3

MULTICRITERIA EVALUATION
PROGRAM EVAMIX

<<< PRESS ANY KEY TO CONTINUE >>>

THE APPRAISAL SCORES FOR VIEW 3

2 -0.08369 -0.16738 0.49840
3 -0.08262 -0.16525 0.50320

MULTICRITERIA EVALUATION
PROGRAM EVAMIX

<<< PRESS ANY KEY TO CONTINUE >>>

THE RANKED ALTERNATIVES

rank/method	1	2	3
1	1	1	1
2	3	3	3
3	2	2	2

MULTICRITERIA EVALUATION
PROGRAM EVAMIX

<<< PRESS ANY KEY TO CONTINUE >>>

THE APPRAISAL SCORES FOR VIEW 4

alt/method	1	2	3
1	0.14350	0.28700	3.69480
2	-0.03700	-0.07400	0.74217
3	-0.10650	-0.21300	0.40252

MULTICRITERIA EVALUATION
PROGRAM EVAMIX

<<< PRESS ANY KEY TO CONTINUE >>>

THE RANKED ALTERNATIVES

rank/method	1	2	3
1	1	1	1
2	2	2	2
3	3	3	3

<<< PRESS ANY KEY TO CONTINUE >>>

F1=BREAK | F2=RENAME | F3=DELETE | F4=DIRECTORY | F5=HELP

MULTICRITERIA EVALUATION
PROGRAM EVAMIX
Haventachnisch (secundair)

CRITERIA

1 Nautisch criterium << HARD >>
2 Flexibiliteit << HARD >>
3 Veiligheid (statisch) << HARD >>
4 Bouwtijd << HARD >>

MULTICRITERIA EVALUATION
PROGRAM EVAMIX

<<< PRESS ANY KEY TO CONTINUE >>>

THE APPRAISAL SCORES FOR VIEW 1

alt/method	1	2	3
1	0.13324	0.26649	2.59807
2	-0.16676	-0.33351	0.28547
3	0.03351	0.06702	1.25151

MULTICRITERIA EVALUATION
PROGRAM EVAMIX

<<< PRESS ANY KEY TO CONTINUE >>>

THE RANKED ALTERNATIVES

rank/method	1	2	3
1	1	1	1
2	3	3	3
3	2	2	2

<<< PRESS ANY KEY TO CONTINUE >>>

F1=BREAK | F2=RENAME | F3=DELETE | F4=DIRECTORY | F5=HELP

MULTICRITERIA EVALUATION
PROGRAM EVAMIX
Planologisch (secundair)

CRITERIA

1	Verkeer en vervoer	<< HARD >>
2	landschap en landbouw	<< HARD >>
3	Ruimtelijke inpassing	<< HARD >>
4	Flexibiliteit	<< HARD >>
5	Interaktie	<< HARD >>

MULTICRITERIA EVALUATION
PROGRAM EVAMIX

<<< PRESS ANY KEY TO CONTINUE >>>

THE APPRAISAL SCORES FOR VIEW 1

alt/method	1	2	3
1	0.16166	0.32333	2.97953
2	0.00167	0.00334	1.01034
3	-0.16334	-0.32667	0.33105

MULTICRITERIA EVALUATION
PROGRAM EVAMIX

<<< PRESS ANY KEY TO CONTINUE >>>

THE RANKED ALTERNATIVES

rank/method	1	2	3
1	1	1	1
2	2	2	2
3	3	3	3

<<< PRESS ANY KEY TO CONTINUE >>>

F1=BREAK | F2=RENAME | F3=DELETE | F4=DIRECTORY | F5=HELP

MULTICRITERIA EVALUATION
PROGRAM EVAMIX
Industrie-ontwikkeling (secundair)

CRITERIA

- : Havengebonden industrie << SOFT >>
- : Havengerelateerde industr << SOFT >>

MULTICRITERIA EVALUATION
PROGRAM EVAMIX

THE APPRAISAL SCORES FOR<VIEWPRESS ANY KEY TO CONTINUE >>>

alt/method	1	2	3
1	0.01250	0.03333	1.25000
2	-0.07500	-0.20000	0.20000
3	0.06250	0.16667	3.50000

MULTICRITERIA EVALUATION
PROGRAM EVAMIX

<<< PRESS ANY KEY TO CONTINUE >>>

THE RANKED ALTERNATIVES

rank/method	1	2	3
1	3	3	3
2	1	1	1
3	2	2	2

<<< PRESS ANY KEY TO CONTINUE >>>

F1=BREAK | F2=RENAME | F3=DELETE | F4=DIRECTORY | F5=HELP

MULTICRITERIA EVALUATION
PROGRAM EVAMIX
Kosten (secundair)

CRITERIA

1 Uitdiepen vaargeul << HARD >>
2 Afmeerconstructie << HARD >>
3 Terrein << HARD >>
4 Infra- en suprastructuur << HARD >>
5 Onderhoud en organisatie << SOFT >>

MULTICRITERIA EVALUATION
PROGRAM EVAMIX

<<< PRESS ANY KEY TO CONTINUE >>>

THE APPRAISAL SCORES FOR VIEW 1

Method	1	2	3
1	0.12175	0.24349	2.19796
2	0.05373	0.12969	1.49849
3	-0.17548	-0.37318	0.27055

MULTICRITERIA EVALUATION
PROGRAM EVAMIX

<<< PRESS ANY KEY TO CONTINUE >>>

THE RANKED ALTERNATIVES

Rank/method	1	2	3
1	1	1	1
2	2	2	2
3	3	3	3

<<< PRESS ANY KEY TO CONTINUE >>>

F1=BREAK | F2=RENAME | F3=DELETE | F4=DIRECTORY | F5=HELP

MULTICRITERIA EVALUATION
PROGRAM EVAMIX
Nautische kriteria

CRITERIA

1	aanvaarroute	<< SOFT >>
2	stoptlengte	<< SOFT >>
3	manoeuvrerruimte	<< SOFT >>
4	veiligheid nautisch	<< SOFT >>

MULTICRITERIA EVALUATION
PROGRAM EVAMIX

<<< PRESS ANY KEY TO CONTINUE >>>

THE APPRAISAL SCORES FOR VIEW 1

lt/method	1	2	3
1	-0.07500	-0.15000	0.50000
2	-0.07500	-0.15000	0.50000
3	0.15000	0.30000	5.00000

MULTICRITERIA EVALUATION
PROGRAM EVAMIX

<<< PRESS ANY KEY TO CONTINUE >>>

THE RANKED ALTERNATIVES

rank/method	1	2	3
1	3	3	3
2	1*	1*	1*
3	2*	2*	2*

= these alternatives are tied

<<< PRESS ANY KEY TO CONTINUE >>>

F1=BREAK | F2=RENAME | F3=DELETE | F4=DIRECTORY | F5=HELP

MULTICRITERIA EVALUATION
PROGRAM EVAMIX
Flexibiliteit

CRITERIA

- 1 uitbreidingsmogelijkheden << SOFT >>
- 2 bestemmingswijziging << SOFT >>

MULTICRITERIA EVALUATION
PROGRAM EVAMIX

<<< PRESS ANY KEY TO CONTINUE >>>
THE APPRAISAL SCORES FOR VIEW 1

alt/method	1	2	3
1	0.05833	0.08750	1.66667
2	-0.09722	-0.14583	0.41176
3	0.03889	0.05833	1.40000

MULTICRITERIA EVALUATION
PROGRAM EVAMIX

<<< PRESS ANY KEY TO CONTINUE >>>

THE RANKED ALTERNATIVES

ank/method	1	2	3
1	1	1	1
2	3	3	3
3	2	2	2

<<< PRESS ANY KEY TO CONTINUE >>>

F1=BREAK | F2=RENAME | F3=DELETE | F4=DIRECTORY | F5=HELP

MULTICRITERIA EVALUATION
PROGRAM EVAMIX
Veiligheid (statisch)

CRITERIA

- 1 ligging gevarezone << SOFT >>
- 2 beperken rampen << SOFT >>

MULTICRITERIA EVALUATION
PROGRAM EVAMIX

THE APPRAISAL SCORES FOR VIEW 1 <<< PRESS ANY KEY TO CONTINUE >>>

alt/method	1	2	3
1	-0.04242	-0.11667	0.26316
2	-0.00606	-0.01667	0.84615
3	0.04848	0.13333	5.00000

MULTICRITERIA EVALUATION
PROGRAM EVAMIX

<<< PRESS ANY KEY TO CONTINUE >>>

THE RANKED ALTERNATIVES

rank/method	1	2	3
1	3	3	3
2	2	2	2
3	1	1	1

<<< PRESS ANY KEY TO CONTINUE >>>

F1=BREAK | F2=RENAME | F3=DELETE | F4=DIRECTORY | F5=HELP

MULTICRITERIA EVALUATION
PROGRAM EVAMIX
Bouwtijd.

CRITERIA

- 1 havengedeelte << HARD >>
- 2 terminalgedeelte << HARD >>

MULTICRITERIA EVALUATION
PROGRAM EVAMIX

THE APPRAISAL SCORES FOR VIEW 1 <<< PRESS ANY KEY TO CONTINUE >>>

t/method	1	2	3
1	0.05524	0.11048	1.76316
2	0.07238	0.14476	2.13433
3	-0.12762	-0.25524	0.22093

MULTICRITERIA EVALUATION
PROGRAM EVAMIX <<< PRESS ANY KEY TO CONTINUE >>>

THE RANKED ALTERNATIVES

rank/method	1	2	3
1	2	2	2
2	1	1	1
3	3	3	3

<<< PRESS ANY KEY TO CONTINUE >>>

F1=BREAK | F2=RENAME | F3=DELETE | F4=DIRECTORY | F5=HELP

MULTICRITERIA EVALUATION
PROGRAM EVAMIX
Verkeer en Vervoer.

CRITERIA

- 1 afst./duur verplaatsing << SOFT >>
2 weginfrastructuur << SOFT >>

MULTICRITERIA EVALUATION
PROGRAM EVAMIX

<<< PRESS ANY KEY TO CONTINUE >>>

THE APPRAISAL SCORES FOR VIEW 1

alt/method	1	2	3
1	0.00000	0.00000	1.00000
2	0.06667	0.20000	5.00000
3	-0.06667	-0.20000	0.20000

MULTICRITERIA EVALUATION
PROGRAM EVAMIX

<<< PRESS ANY KEY TO CONTINUE >>>

THE RANKED ALTERNATIVES

rank/method	1	2	3
1	2	2	2
2	1	1	1
3	3	3	3

<<< PRESS ANY KEY TO CONTINUE >>>

F1=BREAK | F2=RENAME | F3=DELETE | F4=DIRECTORY | F5=HELP

MULTICRITERIA EVALUATION
PROGRAM EVAMIX
Landschap en landbouw

CRITERIA

1 verlies landb. grond << SOFT >>
2 verlies landsch. schoon << SOFT >>

MULTICRITERIA EVALUATION
PROGRAM EVAMIX

<<< PRESS ANY KEY TO CONTINUE >>>

THE APPRAISAL SCORES FOR VIEW 1

alt/method	1	2	3
1	0.04167	0.08333	2.00000
2	0.04167	0.08333	2.00000
3	-0.08333	-0.16667	0.20000

MULTICRITERIA EVALUATION
PROGRAM EVAMIX

<<< PRESS ANY KEY TO CONTINUE >>>

THE RANKED ALTERNATIVES

rank/method	1	2	3
1	1*	1*	1*
2	2*	2*	2*
3	3	3	3

* = these alternatives are tied

<<< PRESS ANY KEY TO CONTINUE >>>

F1=BREAK | F2=RENAME | F3=DELETE | F4=DIRECTORY | F5=HELP

MULTICRITERIA EVALUATION
PROGRAM EVAMIX
Ruimtelijke inpassing

CRITERIA

- 1 neg. effect op woningen << SOFT >>
- 2 neg. effect op bedrijven << SOFT >>
- 3 neg. effect natuurgebieden << SOFT >>
- 4 neg. effect zeldzame veget << SOFT >>

MULTICRITERIA EVALUATION
PROGRAM EVAMIX

<<< PRESS ANY KEY TO CONTINUE >>>

THE APPRAISAL SCORES FOR VIEW 1

It/method	1	2	3
1	0.18462	0.40000	5.00000
2	-0.07692	-0.16667	0.56522
3	-0.10769	-0.23333	0.44000

MULTICRITERIA EVALUATION
PROGRAM EVAMIX

<<< PRESS ANY KEY TO CONTINUE >>>

THE RANKED ALTERNATIVES

rank/method	1	2	3
1	1	1	1
2	2	2	2
3	3	3	3

<<< PRESS ANY KEY TO CONTINUE >>>

F1=BREAK | F2=RENAME | F3=DELETE | F4=DIRECTORY | F5=HELP

MULTICRITERIA EVALUATION
PROGRAM EVAMIX
Flexibiliteit (planologisch)

CRITERIA

- 1 faseren uitvoering << SOFT >>
- 2 bestemmingswijziging << SOFT >>
- 3 supra+ infrastructuur << SOFT >>

MULTICRITERIA EVALUATION
PROGRAM EVAMIX

<<< PRESS ANY KEY TO CONTINUE >>>

THE APPRAISAL SCORES FOR VIEW 1

alt/method	1	2	3
1	0.12727	0.23333	2.27273
2	0.05455	0.10000	1.40000
3	-0.18182	-0.33333	0.28571

MULTICRITERIA EVALUATION
PROGRAM EVAMIX

<<< PRESS ANY KEY TO CONTINUE >>>

THE RANKED ALTERNATIVES

rank/method	1	2	3
1	1	1	1
2	2	2	2
3	3	3	3

<<< PRESS ANY KEY TO CONTINUE >>>

F1=BREAK | F2=RENAME | F3=DELETE | F4=DIRECTORY | F5=HELP

MULTICRITERIA EVALUATION
PROGRAM EVAMIX
Interaktie (met de haven zelf)

CRITERIA

- 1 veiligheid << SOFT >>
- 2 lucht- en watervervuiling << SOFT >>
- 3 geluidhinder << SOFT >>
- 4 visuele verstorning << SOFT >>

MULTICRITERIA EVALUATION
PROGRAM EVAMIX

<<< PRESS ANY KEY TO CONTINUE >>>

THE APPRAISAL SCORES FOR VIEW 1

lt/method	1	2	3
1	0.21250	0.56667	5.00000
2	-0.17708	-0.47222	0.28571
3	-0.03542	-0.09444	0.80000

MULTICRITERIA EVALUATION
PROGRAM EVAMIX

<<< PRESS ANY KEY TO CONTINUE >>>

THE RANKED ALTERNATIVES

rank/method	1	2	3
1	1	1	1
2	3	3	3
3	2	2	2

<<< PRESS ANY KEY TO CONTINUE >>>

F1=BREAK | F2=RENAME | F3=DELETE | F4=DIRECTORY | F5=HELP

MULTICRITERIA EVALUATION
PROGRAM EVAMIX
Milieu- geïntegreerde planvorming.

CRITERIA

1 saneren grond << SOFT >>
2 saneren water << SOFT >>
3 saneren lucht << SOFT >>

MULTICRITERIA EVALUATION
PROGRAM EVAMIX

<<< PRESS ANY KEY TO CONTINUE >>>

THE APPRAISAL SCORES FOR VIEW 1

alt/method	1	2	3
1	0.10864	0.26667	2.88235
2	-0.13580	-0.33333	0.24528
3	0.02716	0.06667	1.27586

MULTICRITERIA EVALUATION
PROGRAM EVAMIX

<<< PRESS ANY KEY TO CONTINUE >>>

THE RANKED ALTERNATIVES

rank/method	1	2	3
1	1	1	1
2	3	3	3
3	2	2	2

<<< PRESS ANY KEY TO CONTINUE >>>

F1=BREAK | F2=RENAME | F3=DELETE | F4=DIRECTORY | F5=HELP

MULTICRITERIA EVALUATION
PROGRAM EVAMIX
Terreinkosten.

CRITERIA

1	grondverwerving	<< SOFT >>
2	onteigening	<< SOFT >>
3	sloop/bouwrijpmaken	<< SOFT >>
4	saneren	<< SOFT >>

MULTICRITERIA EVALUATION
PROGRAM EVAMIX

<<< PRESS ANY KEY TO CONTINUE >>>

THE APPRAISAL SCORES FOR VIEW 1

lt/method	1	2	3
1	0.09231	0.17143	2.23077
2	0.04615	0.08571	1.47059
3	-0.13846	-0.25714	0.27273

MULTICRITERIA EVALUATION
PROGRAM EVAMIX

<<< PRESS ANY KEY TO CONTINUE >>>

THE RANKED ALTERNATIVES

rank/method	1	2	3
1	1	1	1
2	2	2	2
3	3	3	3

<<< PRESS ANY KEY TO CONTINUE >>>

F1=BREAK | F2=RENAME | F3=DELETE | F4=DIRECTORY | F5=HELP

MULTICRITERIA EVALUATION
PROGRAM EVAMIX
kosten Infra- en suprastructuur.

CRITERIA

1 gebouwen << HARD >>
2 equipment << HARD >>
3 overige voorzieningen << HARD >>

MULTICRITERIA EVALUATION
PROGRAM EVAMIX

<<< PRESS ANY KEY TO CONTINUE >>>

THE APPRAISAL SCORES FOR VIEW 1

alt/method	1	2	3
1	0.03333	0.06667	1.47059
2	0.07083	0.14167	2.36000
3	-0.10417	-0.20833	0.25373

MULTICRITERIA EVALUATION
PROGRAM EVAMIX

<<< PRESS ANY KEY TO CONTINUE >>>

THE RANKED ALTERNATIVES

rank/method	1	2	3
1	2	2	2
2	1	1	1
3	3	3	3

<<< PRESS ANY KEY TO CONTINUE >>>

