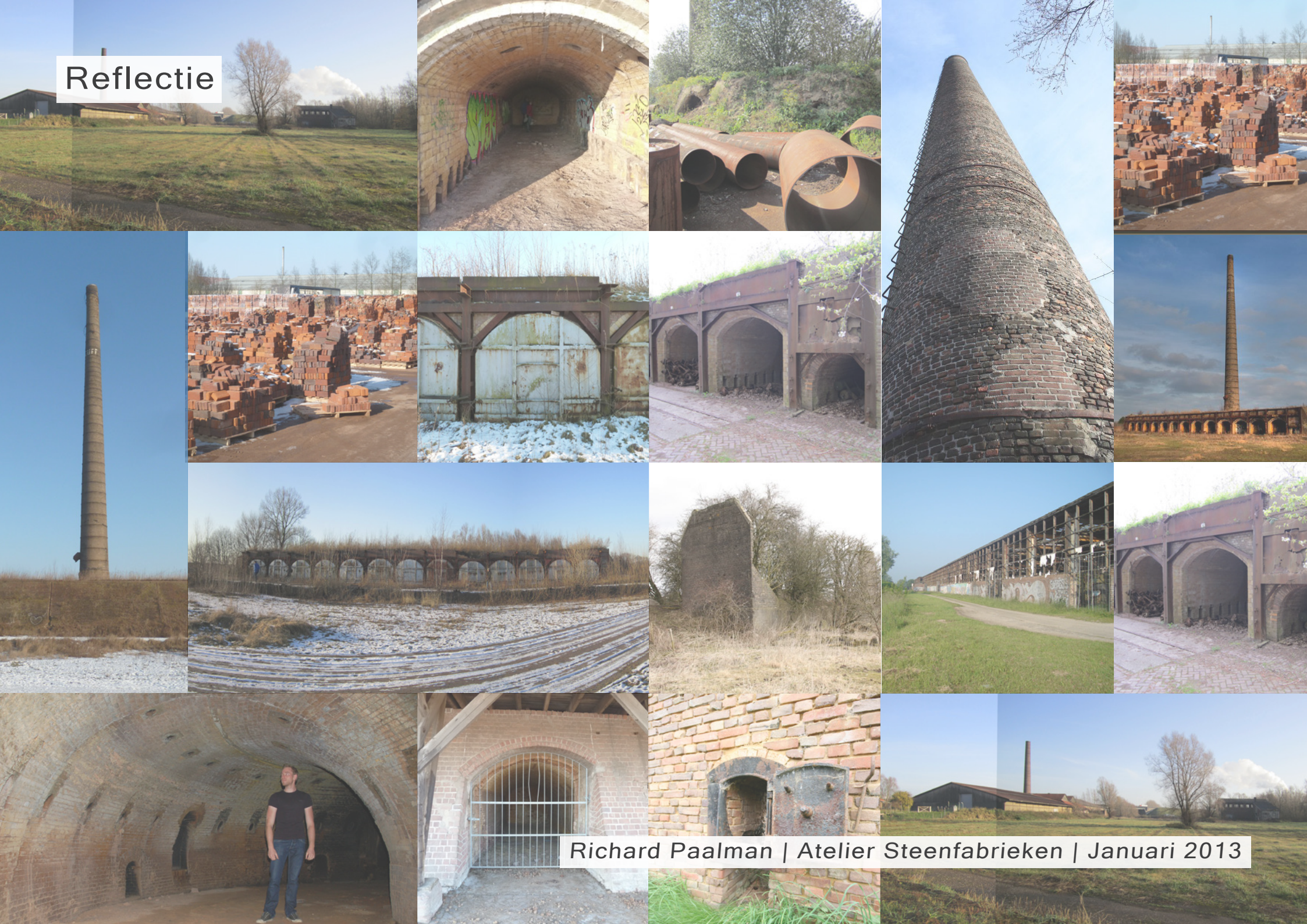


Reflectie



Richard Paalman | Atelier Steenfabrieken | Januari 2013

Reflectie op afstudeerproject ‘Steenfabrieken in Dynamiek’

Perspectief voor in onbruik geraakte steenfabrieken in hernieuwd dynamische uiterwaarden van Arnhem

Omzetten benadering

De insteek van de Landschapsarchitectuur afstudeer studio ‘Atelier Steenfabrieken, is met de vraag ‘Wat met de monumentale steenfabrieken in de uiterwaarden te doen in het licht van het Ruimte voor de Rivier programma?’ vooral gericht op de fabrieken zelf. Gedurende mijn analyse van de fabrieken én het omliggende uiterwaardenlandschap kwam ik er echter achter dat focus binnen dit onderzoek verlegd moest worden naar het omringende landschap om uiteindelijk zo antwoord te kunnen geven op de onderzoeksvraag.

Landschappelijke analyse

Als eerste onderdeel van mijn onderzoek, startte ik daarom na de eerste analyse, met het onderzoeken van het omliggende uiterwaarden landschap. Vanaf het ontstaan van het uiterwaardenlandschap in Nederland tot aan de karakteristiek, bodemopbouw en hoogteverschillen van het IJsseloeverslandschap. Dit gaf een grote hoeveelheid informatie en gaf me het idee dat vooral de hoogteverschillen en de sporen van de ontrondingen die daaraan ten grondslag lagen, belangrijke elementen voor mijn ontwerp konden zijn. Hoe dit in te zetten bleef echter lange tijd lastig en de er uit voortkomende ontwerpvoorstellen van lage kwaliteit.

Historisch onderzoek

Een volgende belangrijke pijler onder mijn onderzoek is historisch onderzoek geweest. Beginnend in de TU Delft Kaartenkamer tot aan de archieven van Westervoort, Duiven en tenslotte het historische centrale archief van de Liemersstreek. Hier ontdekte ik na een uitgebreide zoektocht oude ontgrondingsverklaringen, kadastrale kaarten en bouwtekeningen van de steenfabrieken die het vermoeden dat de uiterwaarden grootschalig waren afgegraven, bevestigden.

Landschap als object

Al vroeg in mijn analyse probeerde ik al de verzamelde informatie te ordenen in heldere uitspraken en bij voorkeur kaartbeelden. Om te concretiseren paste ik een methode toe die het landschap als object probeert vast te leggen. Dit resulteerde in een viertal kaarten; Context en Schaal, Historie, Proces en Visueel. In totaliteit samengevoegd tot één kaart: Het landschap als object.

De resultaten van het toepassen van deze methode waren echter niet bevredigend. Ik kreeg de kaartbeelden niet sprekend genoeg en had vooral moeite met alle informatie te omvatten/verwerken. De methode liet mijn focus te ver uitwaaieren en bracht me daardoor tot het punt de hele aanpak van het project te heroverweging: Er lag veel informatie op tafel en er moest een concrete richting gekozen worden. Zou ik verder gaan met een ‘proces-sturende methode’ van informatie rangschikking of zou ik mijn gevoel als ontwerper vertrouwen? Ik besloot het laatste.

Landscape Urbanism

Na besloten te hebben ‘mijn gevoel te vertrouwen’ kwam er binnen een paar weken grip op het plan doordat ik een schifting maakte in de vergaarde informatie en ik via de kaartenkamer gedetailleerde AHN informatie kreeg. In deze tijd had ik ook een aantal gesprekken met mijn professor Eric Luiten over mijn rol als landschapsarchitect binnen een opgave zoals die van atelier steenfabrieken. In deze gesprekken en via artikelen die ik las, kwam de term ‘Landscape Urbanism’ naar voren. Een stroming die in de Verenigde Staten was ontstaan om een onderscheid te kunnen maken tussen de verschillende schaalgroten van opdrachten en de rol van de landschapsarchitect daarbinnen. De tuin rondom een kantoor of stadspark viel namelijk onder ‘landscaping’ maar ook aan nieuwe grootschalige opgaven werd door landschapsarchitecten gewerkt. Hiertussen werd onderscheid gemaakt in een stroming die Landscape Urbanism werd genoemd waarin James Corner een belangrijke rol speelde. In het kort is geldt het landschap als uitgangspunt bij de benadering van [stedelijke] opgaven. Het landschap is daarbij niet alleen dat wat te zien is, maar ook het geheel van processen dat zichzelf in stand houdt.

De gesprekken hierover en het lezen van de artikelen gaven herkenning en duidelijkheid. Mijn voorgaande opleiding aan Hogeschool Larenstein was namelijk geheel gestoeld op deze filosofie. In feite is eigenlijk de gehele Nederlandse Landschapsarchitectuur en vooral vanuit de Universiteit van Wageningen hierop gestoeld. De Amerikanen gaven het een naam, maar de Nederlandse Landschapsarchitectuur had het al lang in het hart.

Ontwerpend onderzoek

De hoogteverschillen in de uiterwaard hadden mijn aandacht getrokken en ik besloot middels een gedetailleerde AHN-5 kaart het hele IJsseloevers-landschap in hoogtelagen op te delen. Deze 2D informatie vertaalde ik vervolgens middels een eenvoudig 3D programma in een model waarin ik de waterstand kon laten stijgen. Dit gaf inzicht in hoe de uiterwaarden langzaam zouden vollopen als deze niet door zomerdijken van de rivier zouden zijn gescheiden en gaf ook inzicht hoe de hoogteverschillen vanaf ooghoogte te beleven waren. Dit bevestigde het beeld wat ik bij mijn terreinbezoeken ook had geconstateerd; Het lijkt door de grote uitgestrekte maat een vlak landschap.

Door de mogelijkheden van de 3D simulatie kon ik echter ook de waterstand laten stijgen en daarmee veranderde de beleefbaarheid van de hoogteverschillen sterk; Daar waar de grens van water was, is een hoogteverschil. Dit heb ik in een eerste Schetsontwerp tot in het extreme uitgewerkt. Een bijna schaalloos landschap vol van grote rechte lijnen. Dit sloeg de plank mis, maar bracht me uiteindelijk wel tot de afweging waar het echt om draait in dit landschap; Een dynamisch uiterwaarden landschap, een erfenis van kleiafgravingen door de steenfabrieken in het gebied en aansluiting en uitbreiding van de [recreatieve] routing voor een sterke verbinding met de omliggende steden.

Landschap als publiek domein

De analyse kaarten van de 'landschap als object' methode hadden niet het verwachte resultaat, maar gaven wel duidelijkheid over de groei, en vooral de laatste decennia, snelle groei van de steden Arnhem, Westervoort, Duiven en Rheden richting de rivier. De rivier brengt een goede ontsluiting met zich mee en het weidegebied er naar toe was nog onbebouwd. Vooral in Westervoort/Duiven resulteerde dit in grote bedrijfsterreinen met de vestiging van de AVR en IKEA wellicht als bekendste voorbeelden. De stad dingt zich steeds verder aan het landschap op en zet de relatie er tussen onder druk, maar wat is eigenlijk deze relatie?

Na het lezen van het boek 'Manifest voor Stad en Land, Levend Landschap' hierover, kwam ik in gesprek met Hans Teerds die uiteindelijk mijn tweede begeleider werd. De filosofie in zijn boek is ook de mijne dat een toenemende stedelijke druk ook leidt tot een grotere recreatieve vraag naar het overgebleven karaktervolle en aantrekkelijke landschap buiten de stad. Het IJsseloever landschap kan hierin voorzien door het dynamische karakter en de steenfabrieken en familie van plekken verspreid door het landschap, waar het landschap in de steeds wisselende facetten te beleven is. Het plaatst zich daarmee ook in het bredere denken binnen de Landschapsarchitectuur hoe ingrepen geïnitieerd vanuit het Ruimte voor de Rivier programma, niet alleen praktisch kunnen leiden tot een lagere waterstand, maar ook het lokale karakter van de uiterwaard kan benadrukken en een link kan leggen met de onderliggende ontstaansgeschiedenis er van.

Reflectie op persoonlijke ontwikkeling

In 2004 begon ik aan de opleiding Tuin- en Landschapsarchitectuur aan de Hogeschool Larrenstein. Ik begon hier omdat ik al lange tijd interesse had in tuinen. Gedurende de eerste jaren werd ik gegrepen door de stedelijke landschapsarchitectuur opgaven zoals plein- en parkontwerpen. Ik koos daarom voor een stage bij OKRA Landschapsarchitecten waarvan de stijl en werkwijze me erg aansprak. Door de projecten waar ik aan werkte kwam ik in contact met architectenbureaus als UN Studio en Mecanoo. Hier ging een wereld voor me open.

Na mijn afstuderen besloot ik daarom een Pre-Master Bouwkunde te volgen om veel meer te leren over de architectuur en stedenbouw waar ik tijdens mijn stage kennis mee had gemaakt. Tegelijkertijd kreeg ik met een studievriend steeds meer aanvragen voor tuinontwerpen en besloten we samen een kleine studio op te richten. Tijdens mijn Pre-Master werd de nieuwe Master-track Landschapsarchitectuur opgericht. Dit sprak me meteen aan: Hierin werden landschapsarchitectuur en architectuur verenigd! Gedurende deze master begon ons bedrijf te groeien en kreeg ik naast een passie voor ontwerpen, ook meer en meer passie voor ondernemen. Dit bracht langzamerhand de vraag naar boven waarom ik werkelijk de Master volgde? Enige tijd worstelde ik met motivatie totdat ik alles op een rij zette: Ik studeerde niet om een opleiding af te ronden, maar om een goeie landschapsarchitect te worden. Dit veranderde blijvend mijn instelling tot nieuwsgierig en leergierig zoals ik die ook had toen ik in Delft begon en met die instelling ga ik na mijn afstuderen ook de vakwereld in.