

## GESLOTEN BOUWBLOK + PORTIEKAFSLUITING -> DISCUSSIE GESLOTEN?

Ir D.J.M. van der Voordt

OSPA,  
Onderzoeksinstituut voor Stedebouw, Planologie en Architectuur.  
Technische Universiteit Delft, Faculteit der Bouwkunde.

### 1. Sociale veiligheid en gebouwde omgeving.

Criminaliteit en gevoelens van onveiligheid hebben langzamerhand een zodanige omvang aangenomen, dat zij tot een van de belangrijkste problemen van deze tijd kunnen worden gerekend. De laatste decennia zijn we er ons steeds meer van bewust geworden, dat ook de inrichting van de gebouwde omgeving een belangrijke rol speelt ter verklaring, waarom op bepaalde plaatsen zoveel meer delicten plaatsvinden dan elders. Open of gesloten portieken, strokenbouw versus gesloten bouwblokken, veel of weinig woningen per entree, wel of geen woningen boven winkels, al deze ontwerpkeuzen zijn medebepalend voor het risico op inbraken, vandalisme en onveiligheidsgevoelens. Voor het OSPA, dat zich ten doel stelt door middel van onderzoek een bijdrage te leveren aan kwaliteitsverbetering van de gebouwde omgeving, is sociale veiligheid dan ook een onderwerp waar veel aandacht aan wordt besteed. Onze eerste serieuze kennismaking met het onderwerp dateert van ruim tien jaar geleden. Op dat moment gaven de wijkvergaderingen van bewonersorganisatie Bezuidenhout-West in Den Haag geregeld het tafereel te zien van heftig discussierende bewoners tegenover een zich verdedigende gemeente. Onderwerp van gesprek vormde steevast de in de ogen van de bewoners uiterst onveilige Binckhorsttunnel. Deze fiets/voetgangerstunnel onder het spoor nabij het Centraal Station vormt voor het langzame verkeer de belangrijkste wijkontsluiting richting centrum. Om de druk wat van de ketel te halen zegde de gemeente toe, een onderzoek te laten uitvoeren naar de sociale veiligheid in en rond de Binckhorsttunnel. Het probleem werd voorgelegd aan het toenmalige Centrum voor Architectuuronderzoek. Eind 1978 kon een eerste exemplaar van het onderzoeksrapport aan de bewonersorganisatie worden overhandigd (1). Sinds die tijd is het onderwerp, zij het met onderbrekingen, niet meer van de onderzoeksagenda weggeweest. In de jaren tachtig raakte het onderzoek naar sociale veiligheid in een stroomversnelling. Voor Woningstichting Onze Woning in Rotterdam vormden klachten over sociale onveiligheid in de wijk

*Gepubliceerd in*

*H. van der Ven en L. van Delft (red) (1989), Sociale veiligheid door ruimtelijk en sociaal beheer. Technische Universiteit Delft.*

Schiemond de belangrijkste reden een onderzoek uit te laten voeren naar het leefklimaat in deze wijk (2). Voorkomen is uiteraard beter dan genezen. De gemeentepolitie van Den Haag zou bouwplannen daarom bij voorkeur in een vroeg stadium van de planontwikkeling doorgelicht willen zien op sociale veiligheid en vroeg het OSPA daartoe een checklist te ontwikkelen (3). De Dienst Stadsontwikkeling van deze gemeente heeft eveneens interesse in een checklist, maar wil daarnaast ook richtlijnen voor sociaal veilig ontwerpen (4). Drie vragen, drie opdrachtgevers, met als gemeenschappelijk element sociale veiligheid! In deze bijdrage wordt besproken, hoe het voor hen verrichte onderzoek ingezet kan worden om vanuit een bouwkundige invalshoek een bijdrage te leveren aan de bestrijding en preventie van de zgn. "kleine" c.q. veelvoorkomende criminaliteit.

## **2. Checklist sociale veiligheid.**

In de psychologie wordt menselijk gedrag wel gezien als het resultaat van een afweging tussen de 'kosten' en de 'baten' van dat gedrag. Tot de kosten worden b.v. gerekend de inspanning die men moet verrichten om een bepaald doel te bereiken, geld dat nodig is om zich een bepaald produkt te verschaffen, of - negatief - sancties op ongewenst gedrag. Ook de baten kunnen van alles zijn: geldelijke beloning, status, waardering, zelfrespect. Het Bureau Criminaliteitspreventie uit Amsterdam hanteert min of meer dezelfde benadering (5), maar gebruikt in haar model de termen 'motief' en 'drempel'. Delicten zoals vandalisme en inbraken vinden in hun opvatting alleen plaats als er potentiële daders aanwezig zijn, er een zekere gelegenheid is om een delict te plegen en het motief (verveling, verwerving van status in de groep, geldelijk gewin) sterker is dan de drempel. Deze drempel kan zowel intern zijn (b.v. het aanhangen van de norm 'gij zult niet stelen') als extern, zowel psychologisch (b.v. het toezien oog van een voorbijganger) als fysiek (een stevig afgesloten deur). Hoewel menselijk gedrag te complex is om dit met een eenvoudig model te kunnen 'verklaren', bieden de genoemde begrippen een zeker handvat om kwetsbare elementen in een ontwerp of bestaande situatie aan het licht te brengen. Ten behoeve van de ontwikkeling van een checklist voor plantoetsing zijn de voorwaarden voor het plaatsvinden van een delict vertaald in zes factoren, op te vatten als criteria voor plantoetsing.

### **a. Aanwezigheid van mensen.**

Van zichtbare en voelbare aanwezigheid van mensen kan een preventieve werking uitgaan, zowel ten aanzien van het plaatsvinden van delicten als ten aanzien van het optreden van onveiligheidsgevoelens. Of mensen in voorkomende geval-

len ook daadwerkelijk ingrijpen is weliswaar belangrijk maar niet maatgevend. Voor potentiële daders is het gedrag van omstanders immers onvoorspelbaar en de aanwezigheid van mensen verhoogt hoe dan ook de kans op sancties. Overigens kan de aanwezigheid van mensen ook risicoverhogend werken, wanneer zich hier potentiële daders onder bevinden. Plekken die uitnodigen tot concentraties van rondhangende jongeren zijn b.v. extra kwetsbaar voor vandalisme. Plekken die door hun lokatie, inrichting of functie junks aantrekken (omgevingen van stations!) geven doorgaans een verhoogd risico op inbraken te zien. Belangrijke aandachtspunten bij het ontwerpen zijn onder meer de lokatie van woningen en voorzieningen, de mate van visueel contact tussen binnen- en buitenruimten en het karakter van de verbindingroutes. Belangrijke aandachtspunten vanuit het sociaal beheer zijn onder meer een adequaat toewijzingsbeleid en (semi)formeel toezicht door de politie of een huismeester.

#### **b. Betrokkenheid/verantwoordelijkheid.**

Een zekere mate van betrokkenheid bij de omgeving is zowel belangrijk om mensen te stimuleren tot daadwerkelijk ingrijpen als om potentiële daders van ongewenst gedrag te weerhouden. Over het algemeen voelen mensen zich meer bij hun omgeving betrokken, naarmate de vormgeving en inrichting beter zijn afgestemd op de voorkeuren van de gebruikers. Wanneer mensen ergens naar volle tevredenheid wonen en van plan zijn hier ook in de toekomst te blijven wonen, is hun betrokkenheid vaak groot en neemt hun bereidheid zich zonodig voor de buurt in te zetten navenant toe. Een ander belangrijk element is de mate van individualisering en privatisering. Over het algemeen geldt: hoe groter het aantal woningen per entree, het aantal woningen per bouwblok, het aantal bouwlagen en het aantal onderlinge verbindingen (galerijen, loopbruggen), hoe groter het gevoel van anonimiteit. Vanuit het oogpunt van sociaal beheer zijn eveneens enkele aandachtspunten te noemen. Participatie van bewoners in het planvormingsproces en het beheer geeft de bewoners het gevoel zelf invloed uit te kunnen oefenen en de omgeving als het ware te beheersen ('perceived control'). Regelmatig en goed onderhoud zijn eveneens belangrijk. Een goed verzorgd uiterlijk straalt zorg en betrokkenheid uit en stimuleert gebruikers de situatie zo te houden. Een derde factor is de mate van gemeenschappelijkheid in opvattingen en leefstijl. In een gebied met veel vertrouwde contacten voelen mensen zich meer betrokken bij de gemeenschap en zal gemakkelijker een vorm van 'natuurlijke surveillance' ontstaan. In een buurt met weinig sociale contacten en veel onbegrip over en weer hebben mensen daarentegen de neiging zich nog verder op zichzelf terug te trekken.

### c. Zicht en overzicht.

Vandalen, inbrekers en plegers van andere delicten worden niet graag gezien als zij aan het werk zijn. Goed zicht en overzicht zijn zowel belangrijke voorwaarden om potentiële daders van ongewenst gedrag te weerhouden als om potentiële slachtoffers een gevoel van veiligheid te geven. Belangrijke indicatoren zijn de mate van zicht en overzicht vanuit de bebouwing op openbare buitenruimten en omgekeerd (zichtlijnen, verlichting) en de indeling en inrichting van openbare en semi-openbare ruimten.

### d. Toegankelijkheid en vluchtwegen.

Bereikbaarheid en toegankelijkheid zijn belangrijke voorwaarden om formele en informele surveillance te kunnen uitoefenen. Voorts is het belangrijk dat potentiële slachtoffers in geval van nood snel kunnen vluchten. Van de andere kant verlaagt een gemakkelijke toegankelijkheid van gebouwen en buitenruimten de drempel voor potentiële daders (inbrekers!), terwijl vluchtwegen de pakkans verkleinen en het risico op een delict doen toenemen. Belangrijke indicatoren bij het toetsen van plannen op sociale veiligheid zijn onder meer het aantal toegangen en vluchtwegen, de bereikbaarheid en toegankelijkheid hiervan (wel/niet afgesloten, kwaliteit van hang- en sluitwerk) en de aanwezigheid van symbolische barrières, zoals gebods- en verbodsborden en persoonlijke invullingen door bewoners.

### e. Attractiviteit.

Attractieve gebouwen en buitenruimten kunnen een positief effect hebben op het voorkomen van vandalisme en onveiligheidsgevoelens. Een aantrekkelijke en goed verzorgde omgeving straalt zorg en betrokkenheid uit en geeft signalen af in de zin van 'hier kun je niet zomaar je gang gaan!' Muren vol graffiti en andere sporen van vandalisme wekken daarentegen een sfeer op van normloosheid en worden al gauw in verband gebracht met ernstiger vormen van criminaliteit, wat het gevoel van onveiligheid versterkt. Aandachtspunten zijn o.a. de schaal van de bebouwing, complexiteit en variatie, kleur- en materiaalgebruik, vermijden van overlast door stank of lawaai en zorgvuldig onderhoud en beheer.

### f. Kwetsbaarheid van materiaalgebruik en detaillering.

Een belangrijk aspect bij het instandhouden van een aantrekkelijke omgeving is het vermijden van kwetsbare materialen of een onhandige detaillering, om te voorkomen dat een element alleen al door normaal gebruik gemakkelijk kapot gaat. Praktijkervaring wijst uit, dat wanneer een element eenmaal beschadigd is, dit gemakkelijk uitnodigt tot verder

vernieren. In dit verband is het eveneens belangrijk bij de detaillering rekening te houden met een gemakkelijke repareerbaarheid of vervangbaarheid. Daarmee wordt voorkomen dat reparaties op de lange baan worden geschoven en de omgeving een verwaarloosd uiterlijk krijgt.

### **3. Toetsing van de checklist.**

De zes criteria vormen gezamenlijk als het ware de operationalisatie van de variabele 'kwetsbaarheid van de omgeving'. Om de checklist nader te toetsen op bruikbaarheid in de praktijk, zijn zgn. kwetsbaarheidsanalyses uitgevoerd in vier Haagse woonbuurten (6). Per lokatie zijn op basis van de criteria uit de checklist verwachtingen uitgesproken over de ruimtelijke spreiding van veilige en onveilige plekken. Vervolgens is het verwachte spreidingspatroon vergeleken met het spreidingspatroon van daadwerkelijk gepleegde delicten en de plekken waar mensen zich onveilig voelen. Daarbij is gebruik gemaakt van politiecijfers en een enquête onder de bewoners. Uit de overeenkomsten en verschillen tussen verwachting en werkelijkheid blijkt, dat de checklist met name bruikbaar is om een ontwerp of bestaande situatie door te lichten op gevoeligheid voor vandalisme en onveiligheidsgevoelens. Pleegplaatsen van inbraken in woningen en auto's blijken aanzienlijk lastiger te voorspellen. Weliswaar is de checklist goed bruikbaar om althans de meest kwetsbare plekken op te sporen, maar de kans op deze delicten wordt teveel bepaald door andere, niet-ruimtelijke factoren. Het spreidingspatroon geeft dan ook een vrij grillig beeld te zien. Voorts is naar voren gekomen, dat bij plan-evaluatie nadrukkelijker onderscheid gemaakt zou moeten worden naar type delict. Vandalismpreventie, inbraakpreventie en het wegnemen van onveiligheidsgevoelens kunnen immers om verschillende ontwerp-middelen vragen, die niet altijd met elkaar in de pas lopen. Tenslotte is gebleken, dat het criterium 'aanwezigheid van mensen' beter opgesplitst kan worden in twee aparte criteria, te weten 'aanwezigheid van potentiële daders' en 'aanwezigheid van mensen die sociale controle uitoefenen', terwijl de 'aantrekkelijkheid van het doelwit' als extra criterium zou moeten worden toegevoegd.

### **4. Gebruik van de checklist in Delfshaven-Buitendijks.**

Op 29 oktober 1982 ging de eerste paal de grond in voor een nieuwbouwwijk in Rotterdam, Schiemond, ook wel Delfshaven-Buitendijks genoemd. Medio april 1989 zijn de laatste woningen opgeleverd. Bij elkaar gaat het om ruim 1400 woningen voor ca. 3800 bewoners. Ondanks de zorg die aan de wo-

ningen en de woonomgeving is besteed, doen zich in de wijk verschillende problemen voor. Naast overlast door bouwverkeer en opstuivend zand is onder meer sprake van vervuiling en vandalisme. De contacten tussen de bewoners zijn over het algemeen zeer matig. Op wijkvergaderingen en in gesprekken met Woningstichting Onze Woning worden dan ook geregeld klachten geuit over het woon- en leefklimaat. Hoewel de betrokken corporatie wel een beeld had van mogelijke oorzaken - o.a. de geïsoleerde ligging van de wijk, de zwakke sociale structuur en het geringe voorzieningenniveau - had zij behoefte aan nader onderzoek. Men wilde vooral meer inzicht in de ernst en de omvang van de klachten. Bovendien moest het onderzoek bouwstenen aandragen voor een actieplan ter verbetering van het woon- en leefklimaat. Naast Onze Woning is de gemeente Rotterdam i.c. bureau Halt als opdrachtgever voor het onderzoek opgetreden, vanuit haar coördinerende taak op het gebied van de bestrijding en preventie van (kleine) criminaliteit.

Om na te gaan in welke mate sprake is van een sociaal onveiligheidsprobleem in Schiedmond zijn uitvoerige gesprekken gevoerd met ca 45 bewoners. Deze zijn geselecteerd op basis van woonduur, huishoudenssituatie en land van herkomst. Voorts is met enkele 'sleutelpersonen' gesproken, waaronder een tweetal jongerenwerkers, de huisarts, de wijkwelzijnscoördinator en leden van de bewonersorganisatie. Daarnaast zijn politiegegevens geanalyseerd en zijn enkele bezoeken aan de lokatie gebracht. Tenslotte is een kwetsbaarheidsanalyse uitgevoerd aan de hand van de eerder genoemde checklist sociale veiligheid. Alvorens op de reultaten van het onderzoek in te gaan, zal eerst een korte schets worden gegeven van de ruimtelijke en sociale structuur van Schiedmond.

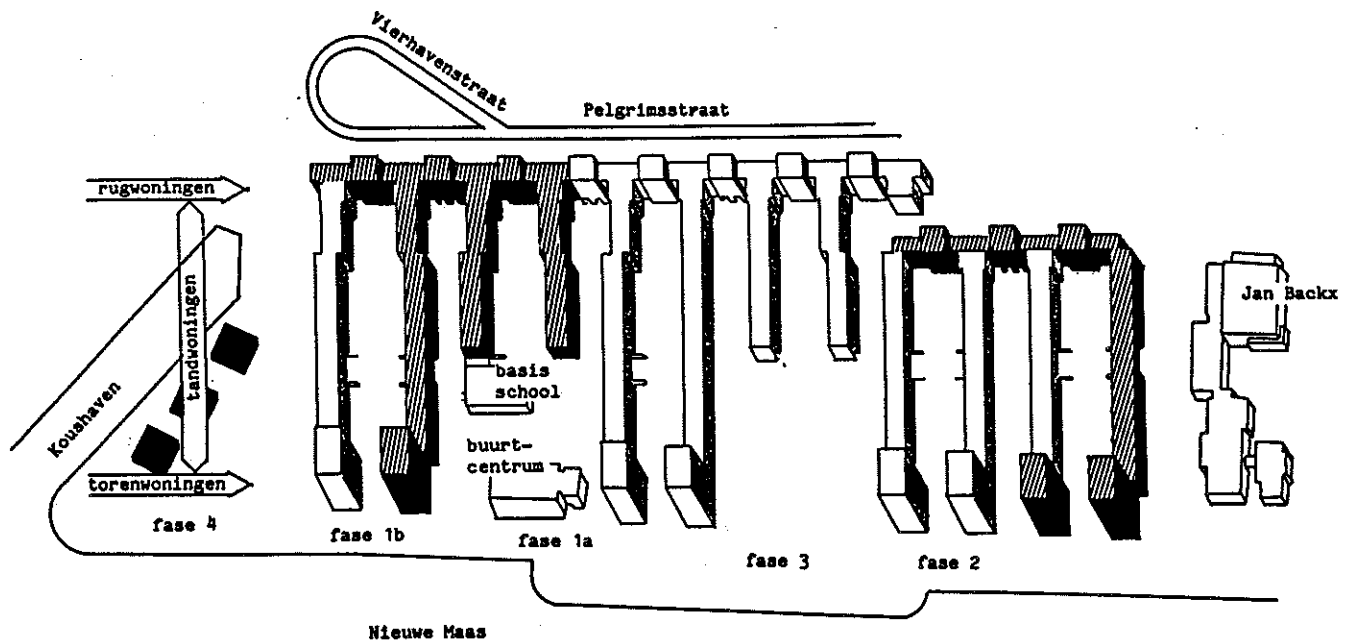
#### **Beknopte karakteristiek van de wijk Schiedmond.**

Schiedmond ligt ingeklemd tussen een drukke verkeersweg (de Westzeedijk), twee binnenhavens en de Nieuwe Maas. Met als uitgangspunt dat ook "gewone" Rotterdammers aan het water moeten kunnen wonen, is gekozen voor 100% sociale woningbouw. Belangrijke uitgangspunten voor het stedebouwkundig plan waren:

- zoveel mogelijk woningen op een beperkt bouwterrein,
- een goede relatie met het water (uitzicht),
- beperking van geluidsoverlast door het verkeer over de Westzeedijk.

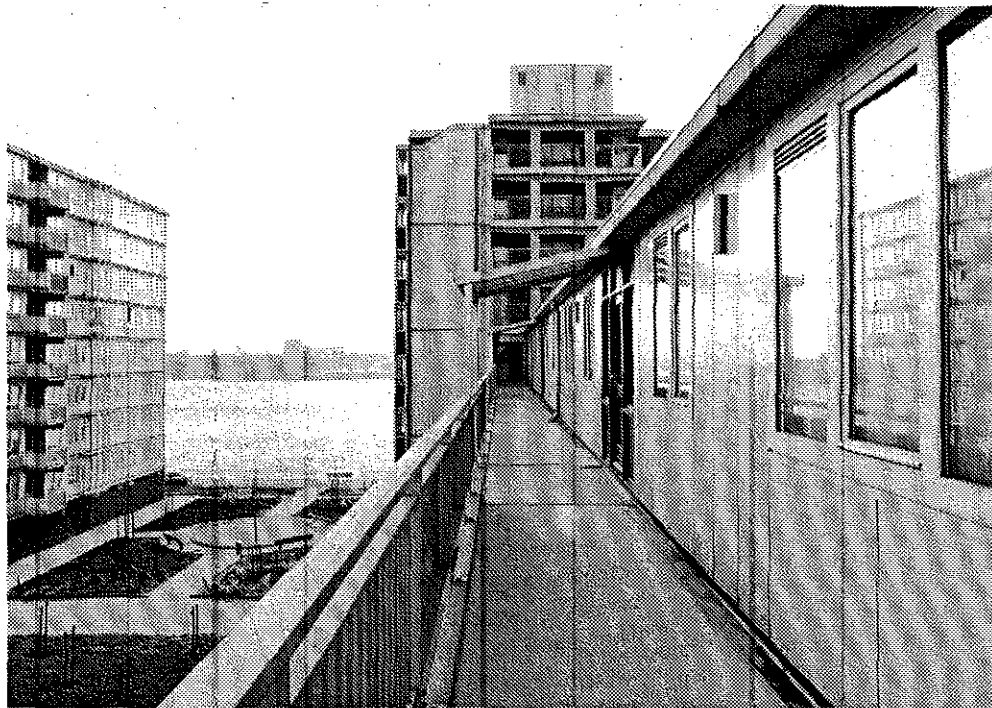
Op grond van deze uitgangspunten is gekozen voor een gesloten front van zgn. 'rugwoningen' langs de Westzeedijk met loodrecht hierop de zgn. 'tandwoningen'. Hiertussen bevinden zich de openbare binnenterreinen, deels in gebruik

als straat/parkeerruimte en deels in de vorm van speelvoorzieningen en openbaar groen. De randbebouwing is opgetrokken in vier bouwlagen, ontsloten via gemeenschappelijke portieken en galerijen. De t.o.v. het maaiveld enigszins opgetilde begane grondwoningen worden direct vanaf de straat ontsloten. De tandwoningen zijn noord-zuid georiënteerd en bestaan voor een deel uit portiekwoningen in vier



Afbeelding 1: Beeld van de verkaveling + fasering van de bouw

bouwlagen en voor een deel uit galerijwoningen in vijf bouwlagen. Aan de kopse kanten van de 'tanden' zijn torenflats gesitueerd, bestaande uit 8 woonlagen op een onderbouw met bergingen. Deze flats worden ontsloten door middel van een centraal trappenhuis met lift, welke tevens toegang geeft tot de galerijen van de tandwoningen. Aan de westzijde van het complex zijn drie woontorens geprojecteerd met respectievelijk 10, 13 en 16 woonlagen op een onderbouw met bergingen.



**Afbeelding 2: De torenflats langs de Maas, d.m.v. het centrale trappenhuis verbonden met de galerijen van de tandwoningen**

Schiemond is met name bedoeld als overloopgebied voor de omringende stadsvernieuwingsgebieden. Daarnaast is een deel van de woningen toegewezen aan urgent woningzoekenden uit de gehele stad. Veel van de bewoners behoren sociaal-economisch tot de lagere klassen. Ca 60% is aangewezen op een uitkering. Qua leeftijd is de groep 0-15 jaar oververtegenwoordigd (25% tegen geheel Rotterdam 17%). Voorts zijn er relatief veel een-oudergezinnen: bijna eenderde van alle huishoudens! Qua land van herkomst geeft Schiemond een rijk geschakeerd beeld te zien. Naast tal van migranten uit Suriname wonen er ook mensen afkomstig uit Turkije, Marokko, Spanje, Griekenland, de Kaapverdische Eilanden en zo'n 20 andere landen. Volgens gemeentestatistieken is bijna 45% van alle inwoners uit het buitenland afkomstig.

#### **Kwetsbare elementen in de ruimtelijke structuur.**

Op grond van de eerder genoemde zes factoren uit de checklist zijn in de ruimtelijk-bouwkundige structuur verschillende kwetsbare plekken aan te wijzen.

Vanwege de gemakkelijke bereikbaarheid voor delinquenten van buiten de wijk, de vluchtmogelijkheden en de anonimiteit lijken met name de randen extra kwetsbaar. Bij verder

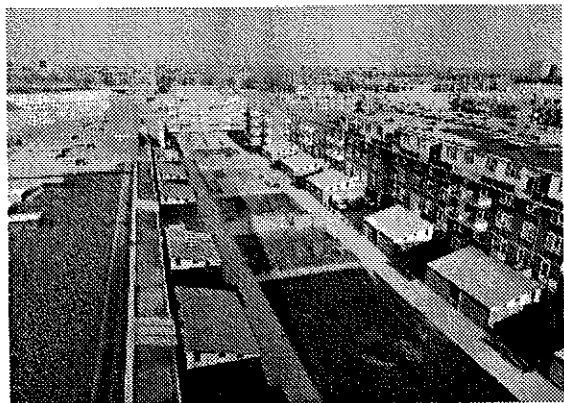
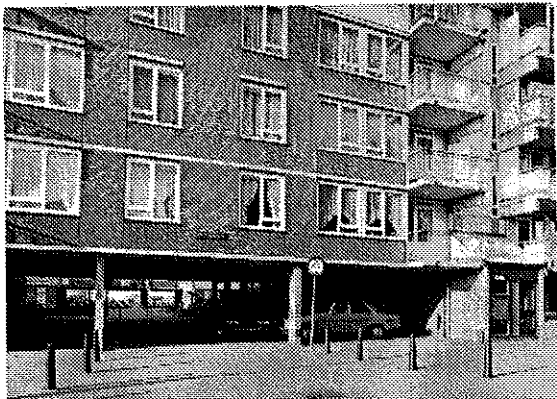


binnendringen in de wijk komt men als het ware steeds meer op het 'eigen' terrein van de bewoners van Schiemond, waardoor een zekere psychologische barrière wordt opgeroepen. Een positief kenmerk van de rugwoningen is het relatief beperkte aantal woningen per entree (7 à 8 stuks), hetgeen de betrokkenheid verhoogt en de herkenbaarheid van vreemden vergemakkelijkt. Ook de afsluitbaarheid van de portieken is een positief punt, zij het dat nogal wat mensen de deur (overdag) open laten staan. Is men eenmaal binnen, dan heeft men via de galerijen in vrijwel het gehele complex vrij toegang, wat de beheersbaarheid zeker niet ten goede komt.

Ook de torenflats aan de Maas lijken op het eerste gezicht vrij kwetsbaar. De gemeenschappelijke ingang voor ruim 40 huishoudens zorgt voor een grote mate van anonimiteit. Bovendien is het voorportaal voor iedereen vrij toegankelijk. Positieve punten daarentegen zijn het feit dat de hal met het liftenblok alleen voor bewoners toegankelijk is, terwijl er gemiddeld slechts vier woningen per verdieping zijn.

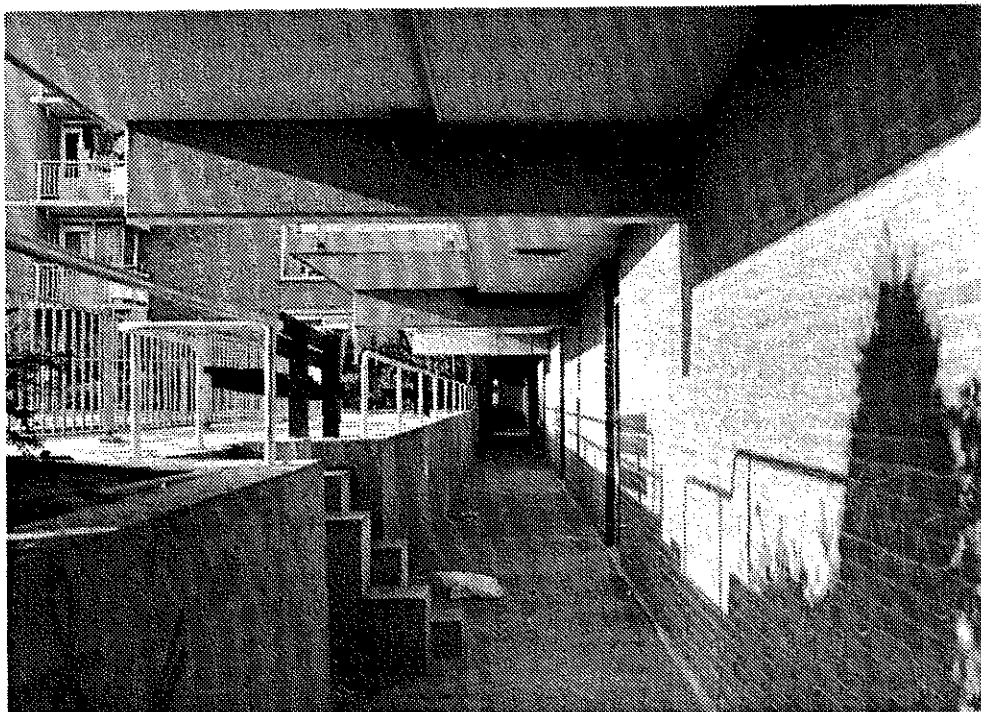
De situering van de poorten nabij/onder de woningen voor kinderrijke gezinnen zorgen voor een natuurlijke concentratie van spelende kinderen, met een verhoogde kans op vernielingen en graffiti. De mensen die hier aan hun auto's sleutelen laten vaak rommel achter en sporen van olie en vet, waardoor op den duur een sfeer van verpaupering kan ontstaan. Daardoor neemt de kans op vandalisme en onveiligheidsgevoelens nog verder toe.

De binnenterreinen zijn qua sfeer erg verschillend. Eén van de terreinen is aantrekkelijk ingericht met speelvoorzie.



Afbeelding 3: Zicht op de poorten (links) en één van de binnenterreinen

ningen voor verschillende leeftijdscategorieën. De basketbalkooi op korte afstand van de woningen zorgt echter voor geluidsoverlast en brengt een concentratie van 'opgeschoten jeugd' met zich mee, waardoor een vergrote kans op vandalisme aanwezig is. Inmiddels is de basketbalkooi verwijderd en vervangen door voorzieningen voor jonge kinderen. Een van de andere terreinen kent juist weinig voorzieningen en een kaal grasveld, wat de betrokkenheid van de omwonenden niet erg stimuleert. Voor beide terreinen laat de verlichting te wensen over.



Afbeelding 4: Half verdiept gelegen bergingen aan de achterzijde van de Pelgrimstraat

De half-verdiept gelegen bergingen gaan gepaard met slecht zicht en overzicht. Bovendien vindt hier door tocht en wind gemakkelijk vuilophoping plaats, waardoor de kans toeneemt om in een neerwaartse spiraal van verwaarlozing en verpaupering terecht te komen.

De boulevard langs de Maas is vooral kwetsbaar vanwege de geïsoleerde ligging en de gebrekkige verlichting. Overlast van prostitutie doet de boulevard extra unheimisch overkomen. Door deze route voor het autoverkeer af te sluiten is deze overlast inmiddels teruggedrongen.

## Kwetsbare elementen in de sociale structuur en het beheer.

Hoewel het uitgangspunt dat "ook gewone Rotterdammers aan het water moeten kunnen wonen" sympathie oproept, kan men vraagtekens plaatsen bij het huidige toewijzingsbeleid en de keuze voor 100% woningwet. Een groot aantal werklozen, veel éénoudergezinnen en een hoog percentage migranten met meer dan 20 verschillende nationaliteiten moet wel tot problemen leiden. Zowel onder Nederlanders als onder Schiedmonders van buitenlandse afkomst leven duidelijk bezwaren tegen de in hun ogen volstrekt scheve bevolkingssamenstelling. Op grond van het onderzoek valt niet goed vast te stellen of deze bezwaren te maken hebben met verschillen in levensstijl, gewoonten en gebruiken, of dat zij op andere factoren berusten. Feit is wel, dat blijkens de bewonersenquête van de 45 respondenten niet minder dan 25 bewoners nooit bij iemand uit de eigen portiek of galerij op bezoek gaan. De meeste contacten blijven beperkt tot af en toe een praatje en dan nog vaak met slechts enkele medebewoners. Over het beheer zijn weinig klachten naar voren gekomen. De indruk bestaat dat de betrokken corporatie veel moeite doet om de gebouwen en de omgeving schoon te houden. De oprichting van een wijkkantoor vlak bij Schiedmond is de contacten tussen corporatie en bewoners zeker ten goed gekomen. Tot voor kort ontstonden extra vervuilingproblemen door het tijdsverschil (een weekend) tussen het ophalen van de vuilniszakken en het schoonvegen van de wijk. In overleg met de corporatie heeft de ROTEB inmiddels haar veegschema aangepast.

## Inbraken, vernielingen en onveiligheidsbeleving.

Hoewel vernielingen maar weinig worden aangegeven, zijn toch nog 19 gevallen in de politiecijfers terug te vinden. Echte concentratiepunten komen hier niet in voor. Van de 45 respondenten uit de bewonersenquête hebben 34 personen aangegeven dat er een of meerdere keren iets van henzelf of van huisgenoten is vernield. Meestal gaat het om bekladding van bergingen (buiten en binnen) of vernielingen aan ruiten in de portieken. Bekladding van de voordeur en het trapenhuis en beschadiging van brievenbussen komt eveneens geregeld voor. Opvallende concentratiepunten zijn de 'poorten' halverwege de tandwoningen, de half-verdiept gelegen bergingen aan de achterzijde van de rugwoningen en ook bergingen elders, en de onderbouw van de hoogbouw aan de kant van de Maas. Uit de politiecijfers blijkt dat in de periode 1981-1987 ca 150 maal in gebouwen is ingebroken. In de beginperiode van de wijk ging het vooral om inbraken in een voormalig jongerencentrum en in de bouwkeet. Van de 44 inbraken uit 1986 hebben er 30 plaatsgevonden in woningen en bergingen. De overige 14 zijn geregistreerd in basisschool De Boog, de Haven- en Vervoersschool Jan Bakcx, de



Afbeelding 5: Graffiti in de bergingen (links) en één van de trappenhuisen

supermarkt de bouwkeet en een café. Uit de bewonersenquête zijn nog zes inbraken naar voren gekomen, die in de politiegegevens niet zijn terug te vinden. Het gaat hier merendeels om lichte vergrijpen, b.v. een diefstal van enkele schilderijen uit een gemeenschappelijke hal. Qua ruimtelijke spreiding valt op, dat langs de randen van de wijk aanzienlijk vaker wordt ingebroken dan in de meer richting Maas gelegen woningen. In de hoogbouwblokken aan de Maas wordt opvallend weinig ingebroken.

Van de in de politiestatistieken geregistreerde delicten zijn 126 delicten tot diefstal vanaf de openbare weg gerekend:

- 11 fietsendiefstallen
- 11 bromfietsendiefstallen
- 5 diefstallen van een vervoermiddel, zonder specificatie
- 85 inbraken in auto's
- 1 beroving

Uit de bewonersenquête zijn in totaal 8 fietsendiefstallen en 7 inbraken in auto's naar voren gekomen. Omdat in de politiecijfers veelal geen informatie te vinden is over de exacte lokatie (vaak staat alleen de straatnaam vermeld), valt moeilijk na te gaan in hoeverre beide bronnen elkaar overlappen dan wel aanvullen. Qua ruimtelijke spreiding valt opnieuw het grote aantal delicten langs de randen van

de wijk op. Het eerder geconstateerde patroon van een afnemende kans op een delict naarmate men dieper de wijk binnendringt wordt hiermee bevestigd, hoewel het patroon minder geprononceerd is dan bij inbraken in woningen.

Ten aanzien van de onveiligheidsbeleving geeft ruim de helft van de ondervraagden aan zich op bepaalde plekken in de wijk onveilig te voelen, met name 's avonds. Vooral de boulevard langs de Maas (slecht verlicht) en de poorten (slecht verlicht en weinig overzichtelijk) springen er in negatieve zin uit. Ook de binnenterreinen (slecht verlicht, rondhangende jongeren) en de half-verdiept gelegen bergingen (slecht verlicht, weinig overzicht) worden geregeld genoemd. Een enkeling voelt zich overal in de wijk onveilig, zelfs in huis.

#### Kwetsbaarheid en sociale (on)veiligheid.

Kijken we naar de ruimtelijke spreiding, dan blijken de volgens de checklist te verwachten kwetsbare plekken vrij goed overeen te komen met de plekken waar zich daadwerkelijk (kleine) criminaliteit voordoet. De randen van de wijk, de poorten en de half-verdiept gelegen bergingen plus de bergingen aan de randen van de binnenterreinen blijken vrij veel last te hebben van inbraken en vandalisme, met name graffiti. Alleen in de als kwetsbaar ingeschatte torenflats vinden opvallend weinig delicten plaats. Een mogelijke verklaring is, dat de torens achterin de wijk zijn gelokaliseerd. Een ander belangrijk aspect lijkt de grotere homogeniteit van de bewoners naar gezinssamenstelling en land van herkomst. Een grotere gemeenschappelijkheid in woon- en leefstijl versterkt doorgaans de betrokkenheid en zorgt ervoor dat bewoners bij dreigende problemen sneller zullen ingrijpen. Een derde factor is de interne verkaveling van deze woongebouwen. Per etage zijn er slechts vier woningen, die vanuit een gemeenschappelijke hal worden ontsloten. Deze hal is via een interne gang met de woningen verbonden. Verschillende bewoners hebben de deur tussen hal en gang afgesloten, waardoor deze semi-openbare ruimte meer privé is geworden.

Qua omvang is de sociale onveiligheid in Schiemond niet echt opvallend te noemen, zeker niet wanneer we hierbij de kwetsbare sociale samenstelling van de wijk in aanmerking nemen. In 1986 zijn 44 inbraken geregistreerd, waarvan 30 in woningen en bergingen. Op een geschat woningaantal van 1000 à 1200 woningen betekent dit een slachtofferkans van 2,5% à 3%. Dit percentage is overigens exclusief de niet-aangegeven delicten. Volgens de CBS-slachtofferenquête van datzelfde jaar lag het landelijk gemiddelde op 2,7%, inclusief de niet-aangegeven delicten. Graffiti en vernielingen komen in Schiemond wel wat meer voor dan in een

doorsnee Rotterdamse wijk. Ook onveiligheidsgevoelens komen relatief veel voor, zij het vaak als onderdeel van een algemeen gevoel van onbehagen over het woon- en leefklimaat.

#### **Aanbevelingen m.b.t. ruimtelijk en sociaal beheer.**

Uit de kwetsbaarheidsanalyse en de inventarisatie van plekken waar vernielingen en inbraken hebben plaatsgevonden, zijn verschillende mogelijkheden tot verbetering af te leiden. Gezien het relatief grote aantal inbraken langs de randen valt het aan te bevelen de toegankelijkheid en doorgankelijkheid van de randbebouwing nog eens kritisch na te lopen. Daarbij gaat het zowel om het hang- en sluitwerk als om mogelijkheden tot compartimentering van galerijen en bergingen. Een ander aandachtspunt is de zichtbaarheid en overzichtelijkheid, vooral ook 's avonds, die om een uitgewerkt verlichtingsplan vraagt. Naast een betere verlichting zou een aantrekkelijker inrichting van de binnenterreinen - in samenspraak met de bewoners! - het verblijfsklimaat in de wijk ten goede komen. Om te voorkomen dat de half-verdiept gelegen bergingen een blijvende bron van ergernis vormen, kan alleen een rigoureuze ingreep redding bieden. Nagegaan zou moeten worden, in hoeverre afscheiding en afsluiting van het pad langs de bergingen haalbaar is. Om ook de sociale structuur te verbeteren, is een wat selectiever toewijzingsbeleid c.q. inplaatsingsbeleid gewenst. Met name op portiekniveau is een evenwichtiger verdeling naar type huishouden en land van herkomst noodzakelijk om een zeker netwerk van sociale contacten van de grond te krijgen. Voorts kan gedacht worden aan het organiseren van activiteiten, die aansluiten op de wensen en voorkeuren van de bewoners. Directe contacten kunnen immers veel onbegrip wegnemen. Tenslotte zou overwogen kunnen worden het huidige beleidsteam Schiemond al dan niet permanent uit te breiden met b.v. de wijkagent, de beheerder van het buurthuis en representanten van belangrijke bevolkingscategorieën. Een dergelijke 'projectgroep' kan een belangrijke bijdrage leveren aan korte communicatielijnen tussen de betrokken corporatie, de bewoners en gemeentelijke diensten.

Deze aanbevelingen zijn inmiddels door Woningstichting Onze Woning besproken met diverse betrokkenen en verwerkt in het Actieplan Beleidsteam Schiemond (zie de bijdrage van mevr. Scholten elders in deze syllabus).

#### **5. Slotbeschouwing.**

Wie veel aandacht besteed aan de invloed van ontwerpvariabelen op sociale veiligheid krijgt vaak het verwijt te horen zich schuldig te maken aan fysisch determinisme. Dit

is de gedachte als zou de inrichting van de gebouwde omgeving een doorslaggevende rol spelen bij de manier waarop mensen zich gedragen. Zo eenvoudig ligt het uiteraard niet. Het OSPA gaat er van uit dat de vormgeving en inrichting van de gebouwde omgeving zeker niet de enige noch de belangrijkste factor is ter verklaring van veelvoorkomende criminaliteit en onveiligheidsgevoelens. Vanuit haar positie als onderzoeksinstituut aan de faculteit bouwkunde van de TU Delft ligt het echter voor de hand met name te onderzoeken, in hoeverre vanuit de bouwkundige discipline een bijdrage geleverd kan worden aan criminaliteitspreventie en sociale veiligheid. Uit de ruimtelijke spreiding van delicten in Schiedam en de onderzochte lokaties in Den Haag komt duidelijk naar voren, dat ontwerpvariabelen van substantiële invloed zijn op de 'gelegenheid' tot het plegen van een delict. Door de kosten van criminaliteit (in de vorm van moeite, tijd, risico om gepakt te worden e.d.) te verhogen en de baten (in termen van geld, goederen, spanning e.d.) te verlagen, lijkt althans een deel van de veelvoorkomende criminaliteit te kunnen worden teruggedrongen. Omdat het 'motief' niet echt aangepakt wordt, is er in principe kans op verplaatsing ('displacement') in ruimte, tijd of type delict. Door niet alleen op individueel niveau maar ook collectief preventieve maatregelen te nemen, zal van een volledige verplaatsing vermoedelijk geen sprake zijn. Onderzoek wijst uit dat ingrepen in de gebouwde omgeving inderdaad effect sorteren (7). Door preventieve maatregelen op bouwkundig gebied zullen met name de gelegenheidsdelicten minder kans krijgen. Uit de leertheorie is bekend, dat gedrag wat niet beloond wordt op den duur minder vaak of niet meer voorkomt. Door het nemen van preventieve maatregelen kan dus tevens voorkomen kan worden, dat al te gemakkelijk gewoontevorming ontstaat. Het voorbeeld van Schiedam laat zien dat naast bouwkundige maatregelen ook en vooral sociale maatregelen nodig zijn om vandalisme en inbraken terug te dringen. Terecht wordt tegenwoordig gesproken over een integrale en gedifferentieerde aanpak. Verschillende onderzoeken hebben uitgewezen, dat met name de combinatie van sociale en bouwkundige maatregelen de meeste kans op succes biedt (8).

#### Noten

- 1) R.P. Vrins, D.J.M. van der Voordt en H.B.R. van Wegen (1978), De Binckhorsttunnel: brug of barrière.
- 2) I.H.J. Starmans, D.J.M. van der Voordt en H.B.R. van Wegen (1988), Bouwen en wonen in een voormalig havengebied. Naar een beter woon- en leefklimaat in Delfshaven Buitendijks.
- 3) D.J.M. van der Voordt en H.B.R. van Wegen (1986), Ruimtelijke structuur en kleine criminaliteit. Interim-

checklist van aandachtspunten bij de beoordeling van (stede)bouwkundige plannen.

- 4) D.J.M. van der Voordt en H.B.R. van Wegen, Checklist/handleiding sociaal veilig ontwerpen. In voorbereiding.
- 5) B. van Dijk, P. van Soomeren en M. Walop (1988), Vandalismpreventie in de praktijk. Resultaten en ervaringen in tien jaar bestuurlijke preventie.
- 6) D.J.M. van der Voordt en H.B.R. van wegen (1988), Toetsing van de interim-checklist sociale veiligheid en gebouwde omgeving. Eindrapportage.
- 7) NationalCrime Prevention Institute (1986), Understanding Crime Prevention. Zie ook: D.J.M. van der Voordt (1987), Preventie in de praktijk. Maatregelen en effecten. De Architect, themanummer Bouwen op Veiligheid, pp. 27-31.
- 8) B. Poyner en B. Webb (1987), Succesful Crime Prevention.



**SOCIALE VEILIGHEID  
DOOR RUIMTELIJK EN**



STUDIEDAG 14 APRIL 1989

**SOCIAAL BEHEER**

**SOCIALE VEILIGHEID  
DOOR RUIMTELIJK EN**



STUDIEDAG 14 APRIL 1989

**SOCIAAL BEHEER**

I N Z I C H T