

cepezed en het gevecht met de geschiedenis

8 december 2014 / Leo Oorschot
ARCHITECTUUR

Op 14 november vierde cepezed de opening van het nieuwe kantoor aan de Ezelveldlaan in Delft. Drie historische gebouwen, voorheen van de Technische Hogeschool kregen een nieuwe bestemming en een nieuw ontworpen tussendeel. Bij aankomst in de hal van het nieuwe kantoor liggen boeken over en van cepezed. Mijn oog valt meteen op een citaat van Mies van der Rohe: "I refuse to invent a new architecture every Monday morning. It took the Greeks centuries to perfect the Doric column and perfection is the ultimate concern".



kantoor cepezed, foto Leon van Woerkom

De meest recente publicatie over cepezed, *catalogus 4 - het werk van cepezed* (2014), laat in woord en beeld zien is dat het bureau zich profileert als ontwerpers die doormiddel van toevoegingen vooral het contrast zoeken met historische bebouwing. Men spreekt van 'harmonie door contrast'.

De rechte doos als ideaal

cepezed is een bureau met een duidelijk herkenbaar oeuvre en handschrift. Het heeft de naam ontwerpen te maken die super functioneel en modern zijn en uitgevoerd worden in glas en staal. De huidige directeur Ronald Schleurholts merkte in *prototypen - het werk van cepezed* (2007) op dat er zelfs bij een oppervlakkige beschouwing drie constanten onmiddellijk opvallen: "een voorliefde voor primaire, veelal rechthoekige gebouwenvolumes, een neiging tot reduceren en abstraheren en een streven naar een hoge mate van transparantie". Door deze ontwerphouding ontstaat een soort zuiverheid die terug te voeren is naar de Acropolis waarvan men eeuwen lang vooronderstelde dat deze wit was; een abstracte doos los van tijd en ruimte, los van materialen, met de goddelijke verhoudingen die in de natuur en de mens terug te vinden waren. De grote kunst en het vakmanschap was elke keer weer opnieuw deze ideale vorm te maken. Van Andrea Palladio tot Ludwig Mies van der Rohe ontwierpen architecten gebouwen in deze traditie. Zo ook cepezed. Jan Benthem tijdens de uitreiking van de Van Eckprijs in 1995: "cepezed maakt de mooiste dozen van Nederland".

Langs snelwegen en in industrieparken is ruimte voor solitaire dozen. Echter met de veranderende bouwopgave en de herwaardering van de bestaande stad met haar erfgoed en transformatie projecten is de ruimtelijke en historische context vaak zeer dwingend. De abstracte doos van glas en staal is dan niet altijd een optie.



kantoor cepezed, foto Leon van Woerkom

Harmonie door contrast

Toen cepezed de drie hallen kocht waar ooit de afdeling Werktuig- en Scheepsbouwkunde van de Technische Hogeschool in was gevestigd, wakte dat nieuwsgierigheid. Wat moet cepezed met hallen van de architect Jan Vrijman die tussen 1905 en 1911 in Hollands neorenaissance stijl zijn gebouwd? Een nationale stijl waarbij vooral de Nederlandse historie centraal stond en die verwees naar de Gouden Eeuw. In *prototypen* betoogt Schleurholts dat de verschillen tussen oude en nieuwe bebouwing door cepezed juist worden benadrukt. In schaal, opbouw en detaillering worden de oude en nieuwe delen nauwkeurig op elkaar afgestemd, maar in de materialisatie wordt vervolgens een maximaal contrast gezocht, de 'harmonie door contrast'.

cepezed laat zien dat de ideeën van het bureau niet in tegenspraak zijn met de soms weerbarstige werkelijkheid van erfgoed. De strategie van cepezed is eenvoudig. Laten wat er is, en nieuw maken wat nodig is. De drie historische hallen zijn vrij gemaakt van overbodigheden en latere toevoegingen zodat de oorspronkelijk staat weer is te herkennen.

De nieuwe toevoeging ligt tussen de drie hallen in en bestaat uit een constructie van voornamelijk glas en witte staalprofielen van 100x80mm. Uiteraard is het vakmanschap overal te zien. Elk detail is door het bureau be- en doordacht. Deuren die als enorme abstracte vlakken geruisloos taatsen. De wasbak, prullenbak en zeepdispenser in de toiletten worden verenigd in één wit rechthoekig object; een droom van elke designer. Ook de glazen balustrade op de verdieping is een kunststukje. Horizontale krachten van leunende bezoekers worden opgenomen door een stalen dekstrip terwijl de verticale krachten worden opgenomen door het veiligheidsglas. Bij de entree zijn de glasvlakken maar liefst 7,6 x 1,65m.



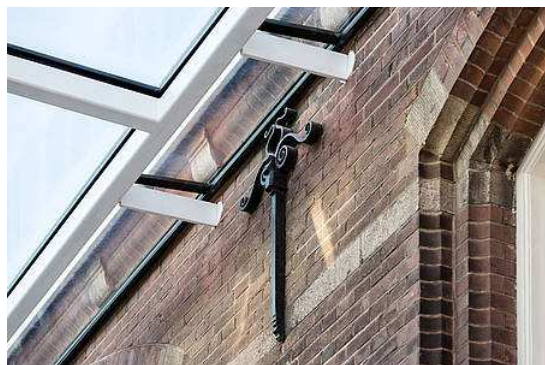
kantoor cepezed, foto Jannes Linders

Verbindingen van de staalconstructiedelen zijn nergens zichtbaar. Een opvallend detail is de aansluiting van de dakconstructie met het metselwerk van het oude gebouw. Omdat er gekozen is om de stramienmaat van de oude gebouwen over te nemen, komen de verbindingpunten precies tegen fraai gekrulde gietijzeren muurankers. De architecten losten dat op door aan weerszijden van de muurankers ronde voetplaten verdiept in het vlak van het metselwerk aan te brengen en de staalconstructie daaraan te bevestigen. De drie oude hallen van de werktuigbouwers zijn mooi zichtbaar gemaakt. De akoestische panelen van geperforeerd metaal aangebracht tegen het plafond weerkaatsen spookachtig het licht tussen de Polonceauspannten van de oude hal. Door de openheid die is ontstaan dringt het licht diep de verschillende ruimten in zonder hinderlijk te zijn. Zie daar de grote overeenkomst tussen Vrijman en cepezed: vakmanschap, oog voor detail en gevoel voor licht.

The best gadget: Das BaOpt-systeem

Erfgoed herbestemmen is geen sinecure. Het realiseren van een aangenaam binnenklimaat en een goed exploiteerbaar gebouw met onder andere lage energiekosten stelt hoge eisen aan gebouwen. Erfgoed wordt geruïneerd door installateurs die zich met brede kanalen een weg door historische gebouwen hakten. Het inbrengen van ventilatie- en verwarmingsvoorzieningen bij een oud gebouw is veelal ronduit problematisch.

De mooiste bouw-gadget van de laatste jaren is het BaOpt-systeem. Dit verwarming- en ventilatiesysteem is in München ontwikkeld door Albert Bauer met zijn Optimiseringstechnik. Historische theaters en concertzalen worden voorzien van nieuwe installaties zonder dat deze zichtbaar aanwezig zijn. Er is slecht een ingangspunt en een afvoerpunt, er zijn geen kanalen voor luchtdistributie nodig.



kantoor cepezed, foto Leon van Woerkom

Dit BaOpt-systeem heeft inmiddels ook de weg naar Nederland gevonden en wordt toegepast bij kwetsbare historische gebouwen. Het principe van het systeem is dat het gebouw onder overdruk wordt gezet (net zoals een vliegtuig) en dat de lucht ongericht het gebouw wordt ingeblazen waardoor alles een paar Pascals onder overdruk staat. Het gebouw is verdeeld in verschillende zones met elk een eigen CO₂-, temperatuur- en luchtdrukmeting. Per zone meten sensors voortdurend het binnenklimaat. De ongerichte luchtstroom ververst de lucht als de ruimte erom vraagt. De lucht wordt verwarmt en uiteindelijk afgezogen en gerecirculeerd via een warmteterugwininstallatie. Het geheim achter de BaOpt-technologie is de verfijnde meet- en regeltechniek.

Altijd was het argument dat historische gebouwen klimaattechnisch rampzalig zijn en dat ze daarom maar beter vervangen moesten worden. Dat argument is met BaOpt van tafel. Het perspectief voor veel oude gebouwen die op een nieuw leven wachten is hiermee aanmerkelijk verbeterd. Nieuwe technologie biedt erfgoed perspectief.

Het verleden als collage

Werd voorheen een oud gebouw of gesloopt of door een gespecialiseerde restauratiearchitect terug gerestaureerd naar één vooronderstelde oorspronkelijke toestand. Nu is men eerder geneigd om een historisch gebouw met alle latere toevoegingen te laten. Latere aanpassingen of verbouwingen kunnen soms zeer fraai zijn. Men accepteert de complexiteit en historische gelaagdheid van gebouwen. Architecten beschouwen gebouwen als een (historische)collage waarbij in de sfeer van het bouwwerk het ontwerp wordt getekend. cepezed bewandelt een andere weg

en betoogt dat het contrast tussen oud en nieuw belangrijk is. De historische bebouwing wordt gerespecteerd, maar de sfeer van de oude gebouwen is niet leidend voor een nieuw ontwerp. Door het contrast ontstaat er een heterogeen ensemble. Ondanks deze contrastbenadering van cepezed is er toch een verrassende samenhang aan de Ezelveldlaan.

Dat komt door de fijnmazige constructie met glas, het daklicht en door het verfijnde gevoel voor detail dat Vrijman en cepezed delen. Men kan zich afvragen of men over honderd jaar het contrast nog zal herkennen in dit gebouw. Juist de verrassende homogeniteit zal de bezoekers in het oog springen. 'Harmonie door contrast' zal over honderd jaar vreemd waarschijnlijk in de oren klinken.



kantoor cepezed, foto Jannes Linders

info

Leo Oorschot is architect.

www

[cepezed](#)

zie ook



24 oktober 2012

ArchiTV: Het werken en wonen van Jan Pesman

ARCHITECTUUR

Jan Pesman (cepezed) over het nut van 11 jaar studeren (dan kun je rustig tegelijkertijd een eigen bureau beginnen), het plezier in het initiëren en maken van tijdschriften...