



Deltaprogramma | Zuidwestelijke Delta

Samenvatting

Plan van Aanpak

Zuidwestelijke Delta 'De vitale delta met oog voor de toekomst'

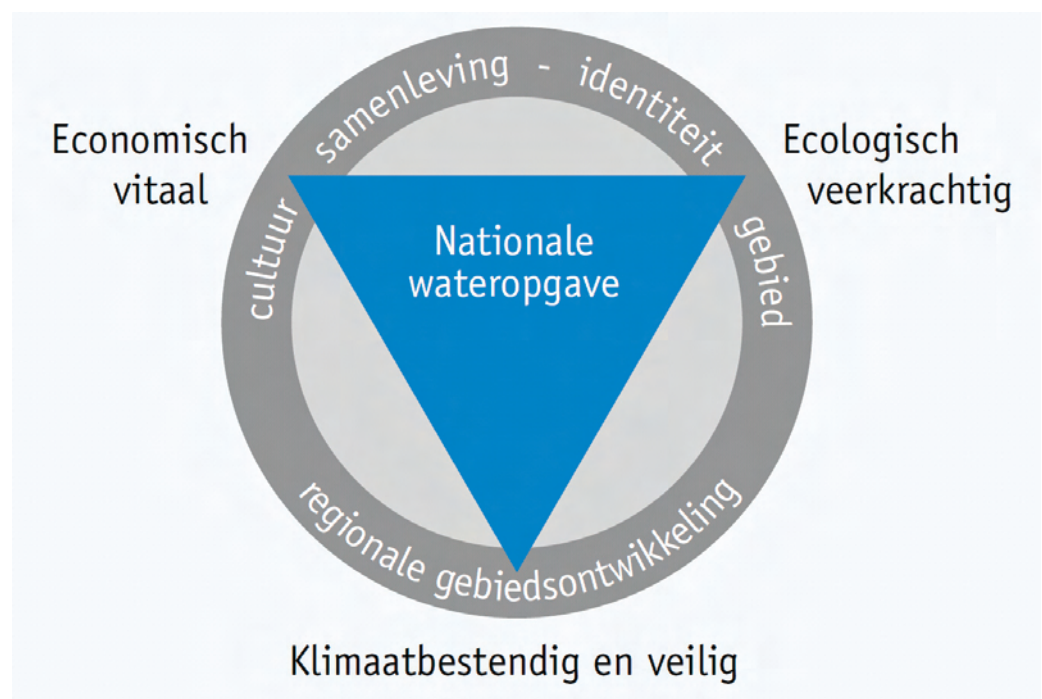
Veranderingen door onder andere stijging van temperatuur en zeewaterpeil en daling van de bodem hebben gevolgen voor het gebruik en de inrichting van de zuidwestelijke delta. De bescherming tegen overstromingen en voorraadfunctie voor zoet water zoals we die nu kennen, zal aangepast moeten worden aan meer water, van zee en van de rivieren, en aan periodes van grotere droogte. Wat de gevolgen precies zijn en welke bestuurlijke keuzes die inhouden voor de delta, is het onderwerp van een langetermijnverkenning in het kader van het Deltaprogramma. Het plan van aanpak beschrijft de opzet van deze verkenning, de beoogde resultaten en de planning.

Ideaal: veilig, veerkrachtig en vitaal

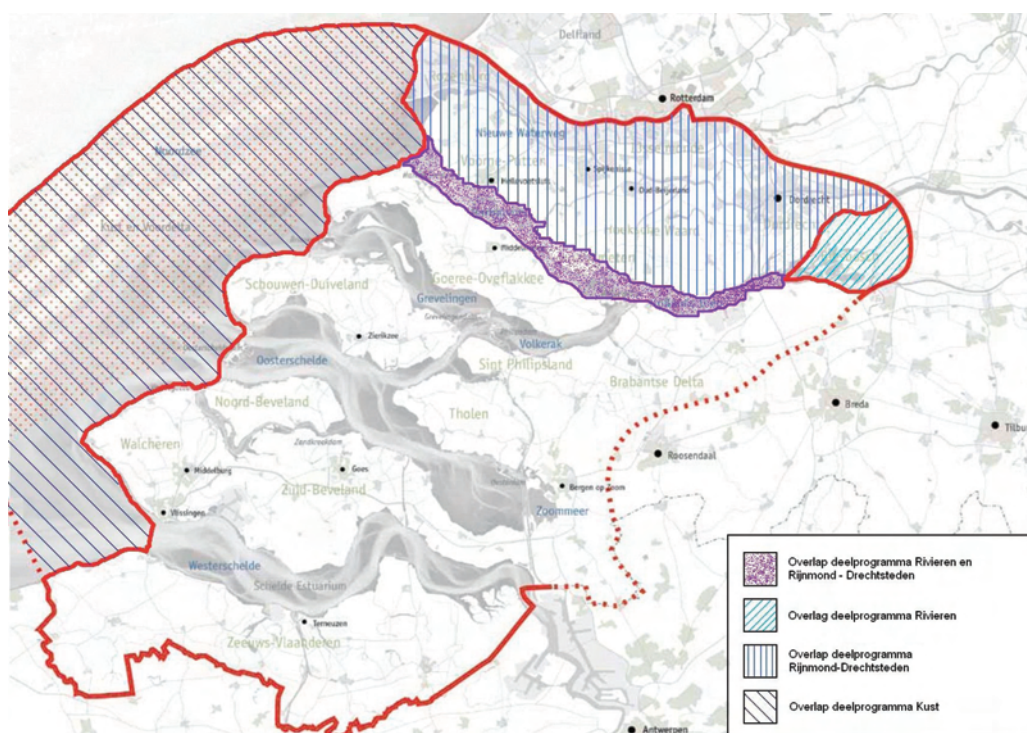
De zuidwestelijke Delta, het gebied waar Rijn, Maas en Schelde in zee uitmonden, moet veilig én veerkrachtig én vitaal zijn. Dat betekent: voldoende beschermd tegen overstromingen, ook wanneer de aarde opwarmt; ecologisch veerkrachtig door een goede waterkwaliteit en een gezond watermilieu; vitaal, door herkenbare gebieden, een aantrekkelijke leefomgeving en een sterke regionale economie.

Korte termijn: Uitvoeringsprogramma Zuidwestelijke Delta

Om dit ideaal te verwezenlijken, spraken de Rijksoverheid, de provincies Zeeland, Zuid-Holland en Noord-Brabant en de betrokken waterschappen in overleg met gemeenten en maatschappelijke organisaties een serie maatregelen af voor de korte termijn (2010-2015 met mogelijk langer doorlopende uitvoering). Zij leggen deze afspraken vast in het Uitvoeringsprogramma Zuidwestelijke Delta, dat naar verwachting najaar 2010 wordt vastgesteld.



Kern van de afspraken is het vinden van een nieuwe balans in de delta. Veiligheid blijft een onbetwist belang, maar de waterkwaliteit en het watermilieu moeten dringend worden verbeterd. Van de maatregelen die daarvoor nodig zijn, kunnen de leefomgeving en regionale economie profiteren. Belangrijke voorstellen uit het programma zijn: gedoseerd toelaten van getij en zout water, ruimte maken voor waterberging bij hoge waterstanden op de rivieren en benutten van deze ontwikkelingen voor kwaliteitsverbeteringen van de leefomgeving en ontwikkelingsruimte voor de regionale economie.



De afbakening van het gebied van het deelprogramma Zuidwestelijke Delta. Hierbij is overlap met andere deelprogramma's aangegeven. (Afbelding: Posad Spatial Strategies)

Lange termijn: gevolgen klimaatverandering voor veiligheid en zoet water

Naast deze maatregelen uit het uitvoeringsprogramma, zal er op de lange termijn meer nodig zijn om de delta veilig, veerkrachtig en vitaal te houden. Het KNMI verwacht dat de zeespiegel in 2100 door opwarming van de aarde met 35 tot 85 centimeter is gestegen. Dit is de meest waarschijnlijke bandbreedte. Voor de rivieren zijn zowel grotere pieken in de waterafvoer te verwachten, als periodes van grotere droogte. Deze ontwikkelingen hebben gevolgen voor de veiligheid, voor het watermilieu en de deltanatuur en voor de regionale economie.

In opdracht van de minister van Landbouw, Natuur en Voedselkwaliteit, heeft het Programmabureau Zuidwestelijke Delta een plan van aanpak voor het verkennen deze gevolgen opgesteld. Zulke plannen zijn ook gemaakt voor acht andere deelprogramma's. Deze plannen en de resultaten van de MIRT Onderzoeken, worden samengebracht en onderling afgestemd in jaarlijkse actualiseringen van het Deltaprogramma en in het Tweede Nationaal Waterplan (2016). Deze bevatten de regeringsbesluiten en maatregelen om de bescherming tegen overstromingen en de beschikbaarheid van zoet water in Nederland op de lange termijn (2050 en verder) te regelen.

Onderlinge samenhang met andere deelprogramma's van het Deltaprogramma:

Besluiten voor de zuidwestelijke Delta over bescherming tegen overstromingen en de zoetwatervoorziening, zijn onlosmakelijk verbonden met soortgelijke besluiten die in de andere deelprogramma's uit het Deltaprogramma worden voorbereid. Relaties zijn er met name op de volgende terreinen:

- de nationaal gehanteerde normen voor bescherming tegen overstromingen;
- het landelijke systeem van vraag en aanbod van zoet water;
- de bescherming en zoetwatervoorziening van Rijnmond en de Drechtsteden;
- oplossingen voor het bergen van rivierwater;
- de gevolgen voor de delta van de relatie kust en Noordzee.

Vanwege deze relaties worden de MIRT Onderzoeken voor de deelprogramma's in samenwerking uitgevoerd en onderling afgestemd. Besluiten over deze onderwerpen worden uiteindelijk als 'deltabeslissingen' opgenomen in het Deltaprogramma.



Dijkdoorbraak bij Den Bommel (Goeree Overflakkee) Bron: www.BeeldbankVenW.nl, Rijkswaterstaat.

Opzet van de verkenning: bestaande situatie en verwachte ontwikkelingen in kaart

De gemeten en te verwachten veranderingen van het klimaat hebben naar verwachting de volgende gevolgen voor de zuidwestelijke Delta zoals die nu is ingericht:

- Hogere zeewaterstanden, waardoor stormvloedkeringen vaker dicht zullen moeten en dijken en dammen niet meer aan de huidige veiligheidsnormen voldoen.
- Periodes met hogere waterstanden op de rivieren, wat meer ruimte vraagt voor tijdelijke waterberging en uiteindelijk hogere rivierdijken.
- Verzilting van zoet water doordat zout zeewater via rivieren en grondwater dieper het land binnendringt. Dit vraagt uiteindelijk om anders omgaan met zoet water en aanpassingen in het systeem van waterlevering.
- Invloeden van hogere temperaturen, verzilting en extremere droge en natte periodes op landbouw, watermilieu en natuur, wat mogelijk gevolgen kan hebben voor de keuze van gewassen en het beleid voor natuur en waterkwaliteit.
- Invloeden van de klimaatverandering en van de maatregelen die daardoor nodig zijn op de regionale economie, zoals recreatie, landbouw, visserij, energieproductie en transport over water.

Om deze gevolgen en de oplossingen daarvoor nader in kaart te brengen, wordt in de verkenning eerst de bestaande situatie in de zuidwestelijke delta geïnventariseerd:

- Hoe is de bescherming tegen overstromingen geregeld?
- Welke rol speelt het gebied bij de levering van zoet water?
- Hoe is het gesteld met de waterkwaliteit, het milieu van waterbodems en waterleven en de typerende deltanatuur?
- Welke vormen van wonen en werken zijn op deze situatie gebaseerd?

Dit is grotendeels bestaande kennis, die vervolgens wordt uitgebreid met schetsen hoe deze facetten van de zuidwestelijke delta zich volgens verschillende scenario's kunnen ontwikkelen, wanneer er geen aanvullende maatregelen worden genomen ('autonome ontwikkeling'). Deze schetsen tonen naar verwachting de noodzaak om op de lange termijn bestuurlijke besluiten te nemen over:
de beveiliging tegen overstromingen vanuit zee en de grote rivieren;
de levering en verdeling van zoet water;
het beheer en de bescherming van waterkwaliteit en deltanatuur;
de voorzieningen voor de regionale economie, energieproductie en bereikbaarheid.



Windmolens langs de oever van het Volkerak. Bron: www.BeeldbankVenW.nl, Rijkswaterstaat / Joop van Houdt

Alternatieven: opties voor bestuurlijke besluiten

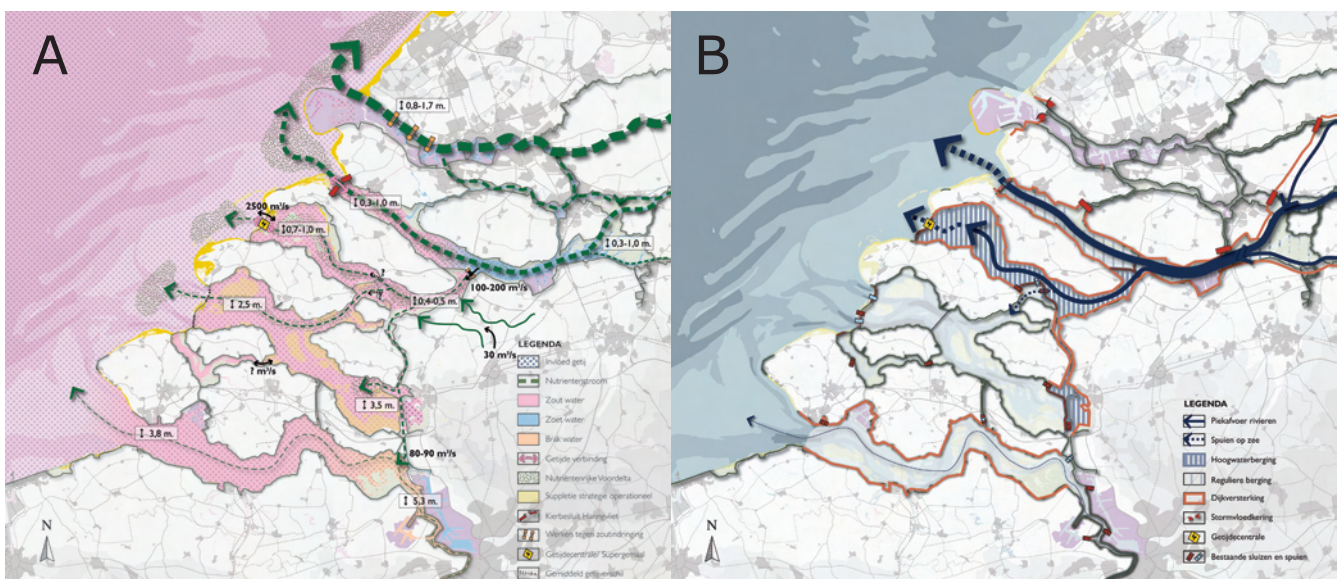
Om deze bestuurlijke besluiten voor te bereiden, worden in de verkenning alternatieven ontwikkeld en getoetst. Deze alternatieven kunnen betrekking hebben op een visie, zoals op de aard van te beschermen natuur in de delta, op strategische besluiten, zoals het type maatregelen dat daarvoor nodig is, of op concrete maatregelen, zoals regels voor het gebruik.

Bij het opstellen van de alternatieven zullen, op basis van bestaande kennis en onderzoeken, naar verwachting drie principekeuzes leidend zijn:

- Meebewegen met de veranderingen: de delta omvormen tot een open systeem waarin rivierwater onder vrij verval en zonder belemmeringen naar zee stroomt.
- Weerstand bieden: behoud van het bestaande, grotendeels gesloten systeem om de zee buiten te houden, de delta in gescheiden compartimenten te verdelen en rivierwater in de delta op te vangen en gedoseerd af te voeren naar zee.
- Meebewegen met 'noodstops': opheffen van de bestaande gescheiden compartimenten in de delta, maar wel met de mogelijkheid in extreme omstandigheden die scheidingen te herstellen.

Deze keuzes, die per deelgebied van de delta verschillend kunnen zijn, hebben verschillende gevolgen voor de bescherming tegen overstromingen en voor de levering van zoet water:

- Meebewegen betekent extra beveiligen van de randstad en de eilanden tegen overstromingen vanuit zee en aanpassen van het gebruik en de landelijke levering van zoet water aan een verminderde aanvoer vanuit de delta.
- Weerstand bieden betekent het verder versterken van de bestaande beveiligingen, vergroten van de bergingsmogelijkheden van rivierwater en verder weren van zout water uit rivieren en grondwater.
- Meebewegen met noodstops betekent waarschijnlijk lokale keuzes voor één van beide routes, afhankelijk van de noodzaak ter plekke voor betere bescherming of aanpassing van levering en gebruik van zoet water.



Mogelijke toekomstbeelden voor de afvoer overtollig rivierwater na 2050 onder normale omstandigheden (A) en bij storm op zee in combinatie met hoge rivierafvoer (B).

Bron: Toekomstbeeld Zuidwestelijke Delta 2050, H+N+S Landschapsarchitecten 2050.

In de verkenning worden deze principekeuzes en de verschillende gevolgen ervan uitgewerkt tot alternatieven voor:

- zowel de verre toekomst als voor de kortere termijn;
- thema's zoals veiligheid en zoet water maar ook voor de onderlinge relaties tussen thema's;
- deelgebieden binnen de delta, voor de delta als geheel en voor de relatie tussen de delta en de rest van Nederland.

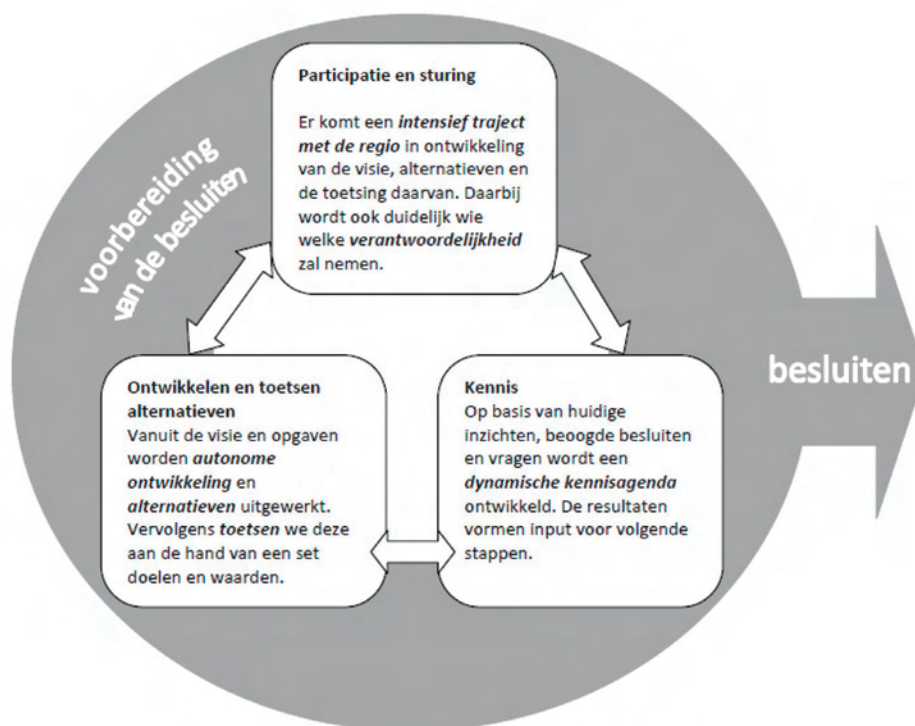


Radartoren bij Waarde. Fotografie: Loes de Jong

Opstellen en toetsen van alternatieven: cyclisch proces samen met de omgeving

In de verkenning zal het proces van alternatieven ontwikkelen van onderaf plaatsvinden: samen met de betrokkenen de kwaliteiten en mogelijkheden van een gebied en wat daar allemaal plaatsvindt inventariseren en op basis daarvan alternatieven ontwikkelen hoe daarmee bij verandering van het klimaat om te gaan. Doel van deze aanpak is de inhoud van de alternatieven te verrijken met de inbreng van deskundigen, ondernemers, natuurbeschermers en andere belanghebbenden in het gebied.

De uiteindelijk resulterende alternatieven worden in de verkenning getoetst op hun gevolgen voor de zuidwestelijke delta en voor de bescherming en zoetwatervoorziening voor Nederland als geheel en zullen worden gezien in samenhang met de ontwikkeling van de deltabeslissingen. Resultaten van de toetsing worden gebruikt om de alternatieven verder te verbeteren. Opzet is ook de toetsingen in nauwe samenwerking met de maatschappelijke omgeving uit te voeren en de gevolgen per deelgebied van de delta in samenhang in kaart te brengen.



Toetsingscriteria: waarborgen van doelen en uitgangspunten

De alternatieven voor de toekomst van de Zuidwestelijke Delta worden in de verkenning getoetst aan de hand van een set toetsingscriteria. Deze criteria weerspiegelen de belangrijkste bestuurlijke overwegingen bij het nemen van besluiten over de alternatieven, namelijk:

- Dragen de alternatieven bij aan het doel van een veilige én veerkrachtige én vitale delta?
- Dragen de alternatieven bij aan de ambities van gebruikers en andere belanghebbenden?
- Zijn de alternatieven haalbaar, betaalbaar en juridisch verantwoord?
- Bieden de alternatieven flexibele oplossingen die zonodig aangepast kunnen worden aan de werkelijke ontwikkelingen van het klimaat?
- Houden de alternatieven rekening met alle belangen in de delta, nu en in de toekomst, zonder problemen naar de toekomst of naar elders af te wentelen?

Resultaat: beoordeling korte termijn en voorbereiden beslissingen lange termijn

De resultaten van de verkenning worden ingezet om:

- De maatregelen voor de korte termijn uit het Uitvoeringsprogramma Zuidwestelijke Delta te beoordelen op hun waarde voor de lange termijn. Deze maatregelen kunnen wel of niet passen binnen de ontwikkelde alternatieven voor de lange termijn. In dat laatste geval kunnen de investeringen tegen 2050 wel of niet al zijn afgeschreven. Bedoeling van de beoordeling is deze gegevens voorafgaand aan nadere uitvoeringsbesluiten inzichtelijk te maken.
- Bestuurlijke beslissingen voor de middellange en lange termijn voor te bereiden over de zuidwestelijke delta en, in de vorm van 'deltabeslissingen', over de bescherming en zoetwatervoorziening van Nederland als geheel

De planning van deze beslissingen, en daarmee van het onderzoek, is als volgt:

- 2010: inventariseren van de bestaande situatie.
- 2011-2012: uitwerken en toetsen van alternatieven.
- 2011: aan de hand van de alternatieven beoordelen van de maatregelen voor de korte termijn.
- 2013: schets van de zuidwestelijke delta in 2050-2100 en een daarop gebaseerde agenda voor besluiten en onderzoek.
- 2011-2014: uitwerken van de samenhang met de deltabeslissingen.
- 2015: beslissingen over concrete maatregelen in het Tweede Nationaal Waterplan voor de periode 2016-2021.
- 2015: vervolgagenda's voor integrale gebiedsontwikkeling in de zuidwestelijke delta waarin regionale plannen zijn verbonden met nationale opgaven voor bescherming en zoet water.

Kennis: gebruikmaken van eerder onderzoek

Voor het onderzoek is kennis nodig, zowel wetenschappelijke kennis als de ervaringskennis van gebruikers van het gebied. Veel van deze kennis is al in eerdere stadia vergaard, in de vorm van onderzoek en in gesprekken en werkateliers met vertegenwoordigers van economische activiteiten en natuurbelangen. Ook voor het onderzoek zal op dezelfde manier benodigde kennis worden verzameld wanneer op voorhand informatie ontbreekt of wanneer gaandeweg behoefte blijkt aan aanvullende informatie.

Als aanvullende input bij het ontwikkelen van alternatieven wordt eind 2010, na de inventarisatie van de huidige situatie en de verwachte bestuurlijke opgaven, een creatief proces gestart. Dit proces, waarin ideeën worden vertaald in concrete ontwerpen, is bedoeld om bouwstenen voor de alternatieven te verzamelen en belanghebbenden zowel gelegenheid tot deelname aan het denkproces te bieden als dat denkproces te voeden met nieuwe ideeën.

Zinvol en bruikbaar: waarborgen kenniskwaliteit

Om te zorgen dat de verzamelde kennis zinvol en bruikbaar is, bevat het plan van aanpak de volgende voorwaarden:

- Partijen die later met de kennis moeten werken, worden betrokken bij de vraagstelling.
- Tussentijdse resultaten worden met diezelfde partijen gedeeld.
- Bij ingewikkelde vraagstukken wordt een second opinion gevraagd om de wetenschappelijke kwaliteit te waarborgen.
- Bij het uitzetten van onderzoeksvragen en -projecten is actieve aandacht voor innovatieve oplossingen.

Uitvoering van de verkenning: Organisatie

Uitvoering van de langetermijnverkenning van de zuidwestelijke delta is in handen van de Stuurgroep Zuidwestelijke Delta, een bestuurlijke samenwerking tussen de provincies Zeeland, Zuid-Holland en Noord-Brabant, de waterschappen Scheldestromen i.o., Hollandse Delta en Brabantse Delta en de ministeries van LNV, V&W en VROM. Gemeenten en maatschappelijke organisaties uit het gebied zijn verenigd in de reeds bestaande Adviesgroep Zuidwestelijke Delta, die de stuurgroep gevraagd en ongevraagd over inhoud en opzet van de verkenning adviseert. Tussen rijk en regio is regelmatig bestuurlijk overleg over de verkenning.

Doelstelling van de stuurgroep is de verkenning in nauwe samenwerking met de regio uit te voeren. Overheden, maatschappelijke organisaties, ondernemers en gebruikers, wetenschappers en andere deskundigen zullen actief deel kunnen nemen aan het inventariseren van de bestaande situatie en het ontwerpen en beoordelen van alternatieven voor de toekomst. Belangstellenden uit de regio en daarbuiten worden over de resultaten geïnformeerd.



Recreatie op het Noordzeestrand, Domburg. Fotografie: Loes de Jong

Het plan van aanpak voor de verkenning naar de lange termijn voor de zuidwestelijke delta is opgesteld onder verantwoordelijkheid van de Stuurgroep Zuidwestelijke Delta, in samenwerking met de Adviesgroep Zuidwestelijke Delta. Samenstellen van het plan was in handen van het Programmabureau Zuidwestelijke Delta.

Meer weten

Meer informatie over opzet en verloop van de verkenning is verkrijgbaar bij Programmabureau Zuidwestelijke Delta.

Programmabureau Zuidwestelijke Delta
Postbus 5014, 4330 AK Middelburg
info@zwdelta.nl
www.zwdelta.nl
www.deltacommissaris.nl

Middelburg, juli 2010

Deltaprogramma | Zuidwestelijke Delta

Het Deltaprogramma is een nationaal programma. Rijksoverheid, provincies, gemeenten en waterschappen werken hierin samen met inbreng van de maatschappelijke organisaties. Het doel is om Nederland ook voor de volgende generaties te beschermen tegen hoogwater en te zorgen voor voldoende zoetwater.

Het Deltaprogramma kent negen deelprogramma's:

- Veiligheid
- Zoetwater
- Nieuwbouw en herstructurering
- Rijnmond-Drechtsteden
- Zuidwestelijke Delta
- IJsselmeergebied
- Rivieren
- Kust
- Waddengebied

www.delta-programma.nl

Dit is een uitgave van:

Ministerie van Verkeer en Waterstaat

Ministerie van Landbouw, Natuur en Voedselkwaliteit

Ministerie van Volkshuisvesting,
Ruimtelijke Ordening en Milieubeheer

Juli 2010