

KINDERDAGVERBLIJF ROEZEMOES TE DELFT

Dokumentatie en beknopte evaluatie

D.J.M. van der Voordt

D. Vrielink

H.B.R. van Wegen

CENTRUM VOOR ARCHITEKTUURONDERZOEK

Technische Hogeschool Delft - Afdeling der Bouwkunde

i.s.m. STICHTING RUIMTE te Rotterdam

April 1983

INHOUDSOPGAVE

pag.

0.	INLEIDING	1
0.1	Doel van het onderzoek	1
0.2	Onderzoekopzet	2
1.	ORGANISATORISCHE OPZET	6
1.1	Uitgangspunten	6
1.2	Samenstelling van de groepen	6
1.3	Personeelsorganisatie	7
1.4	Werkgebied en toelatingsbeleid	7
2.	HET BOUWPROCES	8
2.1	Initiatief	8
2.2	Programma van eisen	8
2.3	Plan-ontwikkeling	11
2.4	Het gebouw	15
2.5	De kosten	17
3.	GEBOUW EN GEBRUIK	19
3.1	Aktiviteiten en ruimten	19
3.2	Oordeel van de gebruikers	22
3.2.1	Situering	22
3.2.2	Het gebouw als totaliteit	22
3.2.3	De afzonderlijke ruimten	24
3.2.4	Oordeel van ouders	34
4.	DISKUSSIE/SAMENVATTING	35
4.1	Werkwijze en organisatorische opzet	35
4.2	Het bouwproces	35
4.3	Gebouw in gebruik	36

0. INLEIDING

0.1. Doel van het onderzoek

Deze evaluatie van de bouwkundige opzet van het kinderdagverblijf Roezemoes te Delft maakt onderdeel uit van een uitgebreider onderzoek naar de huisvesting van kinderdagverblijven in Nederland. Doel van dit onderzoek is om een beter inzicht te ontwikkelen in de wensen en eisen die leven m.b.t. de ruimtelijke accommodatie van kinderdagverblijven. Om de nodige informatie te verzamelen worden verschillende wegen bewandeld:

- a. Dokumentatie en vergelijkende plattegrond-analyse van ca. 25 kinderdagverblijven, die variëren naar grootte, bouwjaar, functie (alleen kinderdagverblijf of ook buitenschoolse opvang en/of peuterspeelzaal) en huisvesting (verbouw of nieuwbouw, apart of onderdeel uitmakend van een groter complex). In verband hiermede is tevens een bezoek gebracht aan deze kinderdagverblijven en zijn gesprekken gevoerd met een of meer leidsters.
- b. Evaluatie van enkele zorgvuldig geselecteerde kinderdagverblijven, hetzij als volledige case study, hetzij gericht op enkele specifieke deelaspekten.
- c. Literatuuronderzoek.
- d. Gesprekken met sleutelpersonen.

Deze evaluatie is één van de case studies van weg b.

De keuze van dit kinderdagverblijf is gebaseerd op de volgende kenmerken:

- het betreft een recent opgeleverd en als kinderdagverblijf ontworpen gebouw (april 1982)
- er is nadrukkelijk gekozen voor een verticale groepsindeling (6 weken - 4 jaar)
- de omvang van het kinderdagverblijf is beperkt (32 kinderen)
- gesitueerd in een nieuwe buitenwijk van een middelgrote stad.

0.2. Onderzoek opzet

Om de totstandkoming en het functioneren van het gebouw te kunnen evalueren zijn gesprekken gevoerd met:

- . de leidsters, inclusief de hoofdleidster/directrice
- . de architect die het gebouw heeft ontworpen
- . een aantal ouders.

Daarbij zijn enerzijds de organisatie en de activiteiten c.q. het ruimtegebruik aan de orde gesteld en anderzijds de geschiktheid van de ruimtelijke accommodatie met het oog op deze activiteiten. Daarnaast zijn enkele archiefstukken geraadpleegd en is het functioneren in de praktijk ter plaatse bekeken.

ROEZEMOES DELFT

Dokumentatie

ALGEMENE GEGEVENS

Adres	Pijperring 1A, 2625 EC DELFT
Instelling	Stichting Kinderdagverblijf Roezemoes
Ingebruikname	1981
Opdrachtgever	Woningbouwvereniging 'Volkshuisvesting' te Delft
Eigenaar	Idem
Ontwerper	Architectenbureau De Raad te Delft
Typering	Een als zodanig gebouwd KDV, vrijstaand en gebouwd in één bouwlaag, gelegen op de hoek van een wijkontsluitingsweg en een woonstraat in een nieuwbouwwijk

ORGANISATORISCHE GEGEVENS

Soort kinderdagverblijf een kinderdagverblijf voor kinderen van 6 wk - 4 jaar

Samenstelling groepen

Samenstelling personeel

groep	leeftijd	aantal
1	6 wk-4 jr	16 (29)
2	6 wk-4 jr	16 (29)
totaal	6 wk-4 jr	32 (58)

1 directrice/groepsleidster
5 1/3 groepsleidsters
1/3 huishoudelijk personeel

Situering

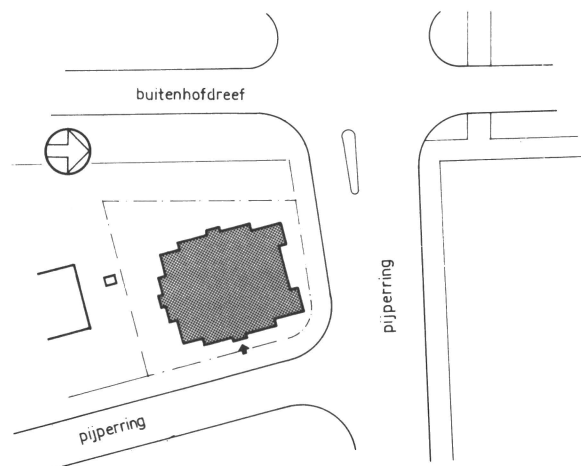
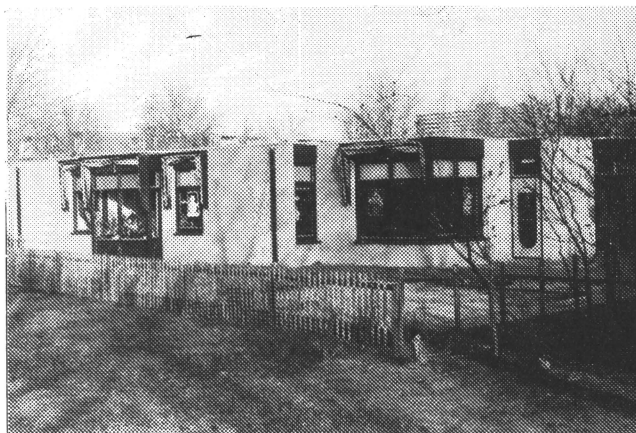
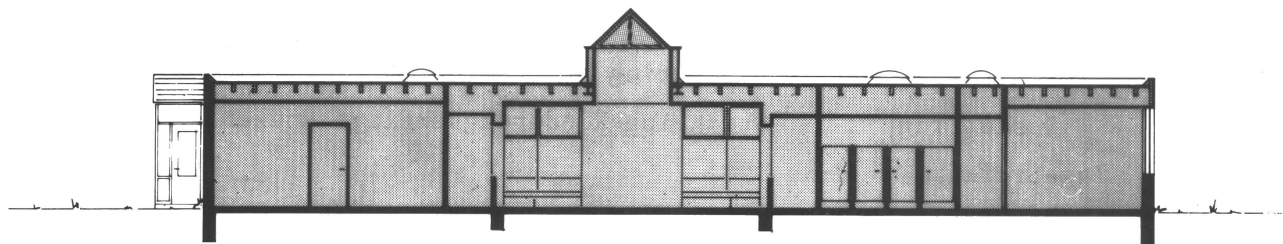
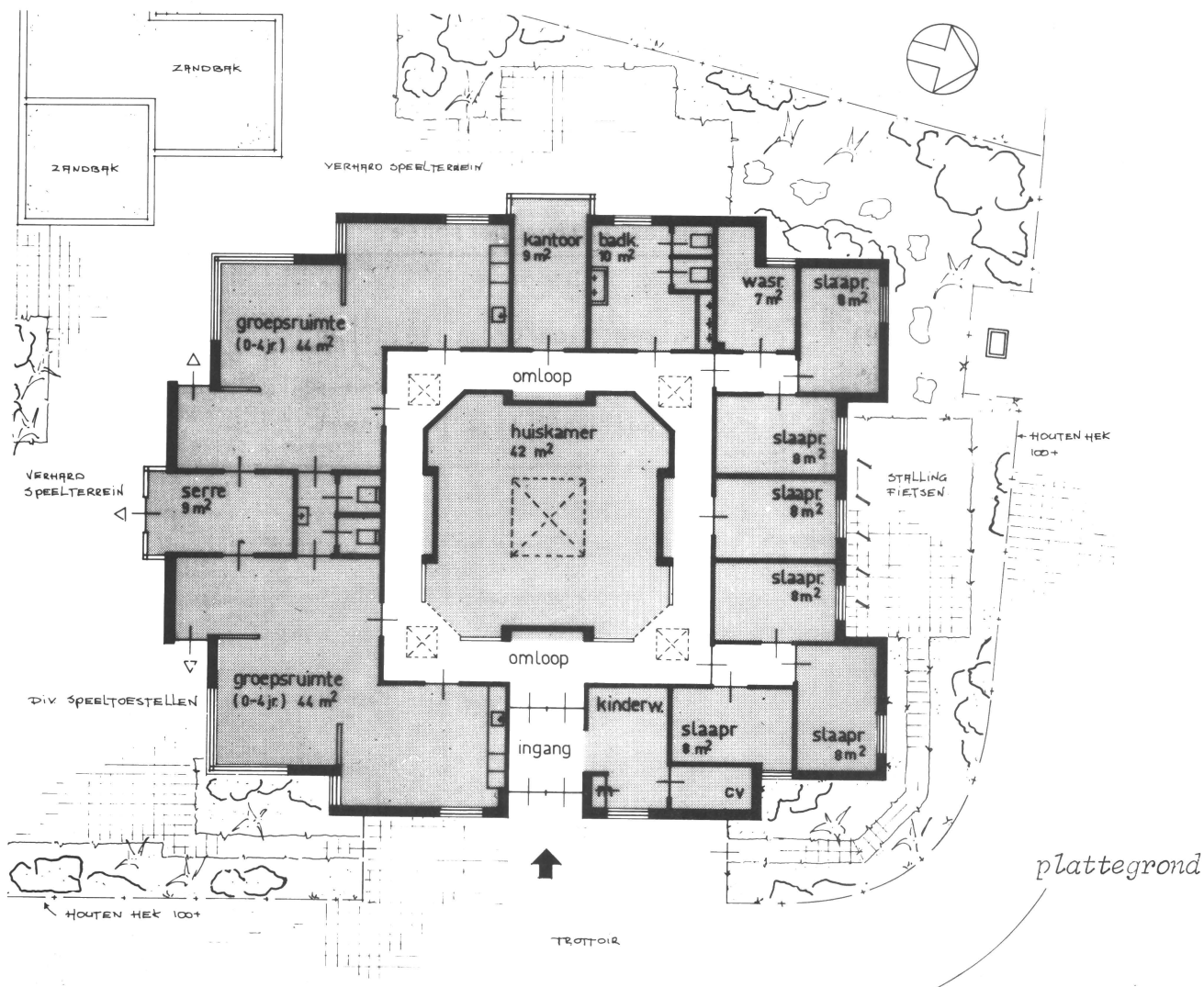


foto buitenkant





doorsnede

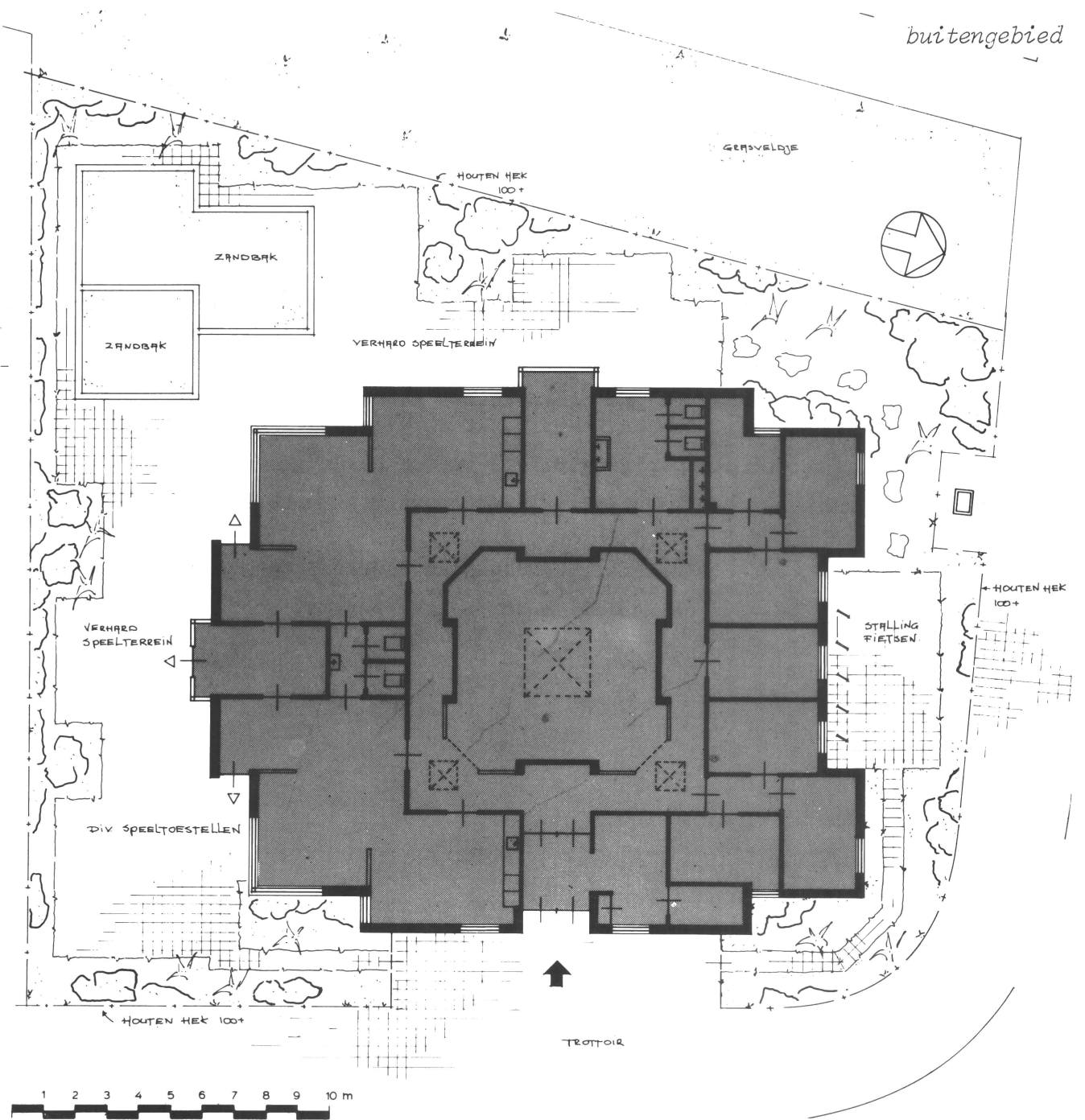


TOELICHTING PLAN

- . geleed, vierkant gebouw met één hoofdingang en centraal in het gebouw een ruime huiskamer, met daaromheen een omloop waaraan alle ruimten zijn gelegen
- . groepsruimten gesitueerd aan de zuidkant, slaapruidten aan de noordkant
- . de zes kleine slaapkamers (3 - 5 kinderen) liggen in de stille zône
- . de 'huiskamer' is een sterk meervoudig gebruikte ruimte: speelruimte voor de baby's, pauzeruimte leidsters, ontvangstruimte ouders, speelruimte voor de andere kinderen
- . een gemeenschappelijke toiletruimte tussen beide groepsruimten en een gemeenschappelijke badkamer naast de slaapafdeling
- . een 'serre' als overgangsruidte tussen beide groepsruimten en buiten
- . functionele differentiatie in groepsruimten versterkt door de gelede vorm van de ruimte
- . kantoor directrice gesitueerd aan de achterzijde van het gebouw
- . op het buitenspeelgebied is een aparte berging voor speelmateriaal gekomen.

OPPERVLAKTE ANALYSE

Nuttige vloeroppervlakte		229 m ²	72%
primaire hoofdruimten	186 m ²		58%
secundaire hoofdruimten	9 m ²		3%
nevenruimten	34 m ²		11%
Verkeersoppervlakte		51 m ²	16%
circulatieruimte	51 m ²		16%
combinatie spelen/circulatie	- m ²		- %
Installatieruimte		3 m ²	1%
Constructie-oppervlakte		36 m ²	11%
Totaal bruto gebouwoppervlakte		319 m²	100%
Terrein oppervlakte		750 m ²	100%
bebouwd terrein	319 m ²		43%
onbebouwd terrein	431 m ²		57%



foto's buitengebied



1. ORGANISATORISCHE OPZET

1.1. Uitgangspunten

KDV Roezemoes verzorgt dagopvang voor 32 kinderen van 6 weken tot 4 jaar, gedurende 5 dagen per week van 8.00 - 17.30 u. Elk kind is minimaal 2 dagdelen/week aanwezig. Men gaat uit van de visie dat een kinderdagverblijf een 'thuis'-sfeer moet bieden. Daarom is per groep bewust gekozen voor een verticale groepsopbouw van 6 weken tot 4 jaar. Bovendien is centraal in het gebouw een 'huiskamer' gesitueerd, bedoeld als ontmoetingsplaats voor kinderen, ouders en leidsters. Deze huiskamer funktioneert daadwerkelijk als het hart van het kinderdagverblijf, waar altijd wel een van de leidsters aanwezig is. Vaak vinden hier gemeenschappelijke activiteiten plaats, zoals koffiedrinken of informele gesprekken, terwijl hier ook kinderen spelen of gevoed worden.

Men gaat er echter ook van uit dat een KDV nooit geheel gezinsvervangend kan/mag zijn. Men heeft dan ook even bewust gekozen om binnen het KDV geen warme maaltijden te verstrekken, omdat de gezamenlijke warme maaltijd voor het 'echte thuis' van groot belang geacht wordt, zowel voor de ouder-kindrelatie als voor de ouders zelf. Dit laatste geldt vooral in geval van één-oudergezinnen waar de ouder, wanneer hij/zij alleen voor zichzelf moet koken, er vaak niet aan toekomt om voldoende aandacht te besteden aan goede voeding.

Een aantal van 32 kinderen - capaciteit waarop KDV Roezemoes is ontworpen - wordt als maximum beschouwd voor het kunnen handhaven van een informele, huiselijke sfeer. Binnen de groepen dragen veel activiteiten een gemeenschappelijk karakter. Wel wordt het slapen tamelijk individueel georganiseerd en is bewust gekozen voor een aantal kleine slaapkamertjes (4 à 5 bedjes per ruimte) i.p.v. een grote kollektieve slaapruijnte. Dit maakt een aanpassing aan de individuele slaapbehoefte beter mogelijk.

Het 'wonen in de buurt' wordt eveneens erg belangrijk gevonden. Elke groep gaat dan ook regelmatig wandelen of in de wijk spelen, buiten het eigen speelgebied.

1.2. Samenstelling van de groepen

Er wordt in principe gewerkt met 2 groepen van 16 kinderen:

	leeftijd kinderen	aanwezig	ingeschreven
groep 1	6 weken - 4 jaar	16	29
groep 2	6 weken - 4 jaar	16	29
totaal	6 weken - 4 jaar	32	58

Het aantal aanwezige kinderen is op papier meestal 17 à 18 ki, maar omdat er altijd wel enkele kinderen afwezig zijn (i.v.m. ziekte, bezoek tante op opa e.d.) is het werkelijke aantal bijna nooit meer dan 16.

Door deze verticale groepsopbouw is er geen sprake van een strakke limitering van het aantal kinderen per leeftijdsgroep. De samenstelling van de beide groepen kan daardoor per dag(deel) variëren, al naar gelang de behoefte. Elke groep heeft drie vaste leidsters, die gezamenlijk verantwoordelijk zijn voor alle kinderen in die groep, met dien verstande dat daarnaast elke leidster nog een speciale verantwoordelijkheid heeft voor een deel van de groep.

De verticale groepsindeling bevalt goed, mits er niet te veel baby's zijn. Gezien het huidige aantal baby's (15) wijkt de groepsindeling daarom momenteel af en wordt gewerkt met een aparte babygroep (6 weken - 15 maanden). Een van de leidsters per groep is nu specifiek met de zorg voor de baby's belast. Om het contact met de grotere kinderen te handhaven vindt regelmatig uitwisseling plaats tussen kinderen van de babygroep en de beide andere groepen.

1.3. Personeelsorganisatie

Het personeel bestaat uit:

- algemene leiding: 1 direkteur, tevens groepsleidster van de baby's
- groepsleiding : 6 groepsleidsters (waarvan 1 leidster voor 15 u/wk)
- overig personeel: 1 huishoudelijk medewerkster (14 u/wk)
- stagiaires : een wisselend aantal (4-6)

1.4. Werkgebied en toelatingsbeleid

Het werkgebied van het kinderdagverblijf omvat de gemeente Delft, doch in geval van bijzondere urgentie worden ook kinderen uit buurgemeenten opgenomen op voorwaarde dat het gezin een economische binding met Delft heeft.

In principe is het kinderdagverblijf toegankelijk voor alle kinderen. Toelating geschiedt op volgorde van aanmelding, met dien verstande dat voorrang gegeven wordt aan kinderen uit één-ouder gezinnen en bij ernstige ziekte van degene die met de verzorging van het kind belast is (medische indicatie). Dit alles met inachtnaam van een evenwichtige leeftijdsopbouw.

2. HET BOUWPROCES

2.1. Initiatief

In maart 1969 werd in het rapport "Kinderdagverblijven voor Delft" een grote behoefte aan kinderopvang in Delft geconstateerd. Om enkele schrijnende noodgevallen alvast te helpen besloot mevrouw Mies Dijkstra-Schreuder, de huidige directrice van Roezemoes, tijdelijk enkele kinderen op te vangen in haar privé 5-kamerflat (temidden van het eigen gezin met drie kinderen).

Na enkele jaren werd de aangrenzende 2-kamerflat erbij gehuurd om meer kinderen te kunnen opvangen. Het tijdelijke en privé-karakter van de opvang werd daarbij veranderd door een stichting op te richten met een meer permanente doelstelling. Het aantal kinderen groeide van 10 kinderen in 1974 naar 18 kinderen in 1978. De behoefte aan een specifiek ingericht gebouw werd steeds nadrukkelijker gevoeld.

De Woningbouwvereniging "Volkshuisvesting" werd bereid gevonden als opdrachtgever/eigenaar voor de Stichting een kinderdagverblijf te bouwen.

De woningbouwvereniging bracht het bestuur in contact met architectenbureau de Raad te Delft, die samen met de leiding en in overleg met bestuur en ouders een programma van eisen opstelde. Bovendien werd de nodige druk op de gemeente Delft uitgeoefend om de bouw van een kinderdagverblijf te kunnen realiseren.

2.2. Programma van eisen

Ter voorbereiding van het programma van eisen zijn bezoeken gebracht aan enkele nieuw gebouwde kinderdagverblijven in het land.

Daarnaast is dankbaar gebruik gemaakt van de kennis die dhr. Dijkstra in zijn functie van hoofd Afdeling Jeugdzaken bij de gemeente Delft had verzameld ter voorbereiding van de gemeentelijke verordening op de kindercentra.

De belangrijkste uitgangspunten voor het programma van eisen waren:

- a. een verticale groepsopbouw (6 wk - 4 jaar)
- b. de gemeentelijke verordening betreffende de inrichtingseisen voor kinderopvangcentra
- c. de aanbevelingen van de W.K.N. met betrekking tot de bouw en inrichting van kindercentra (Gids voor Kindercentra, februari 1978)

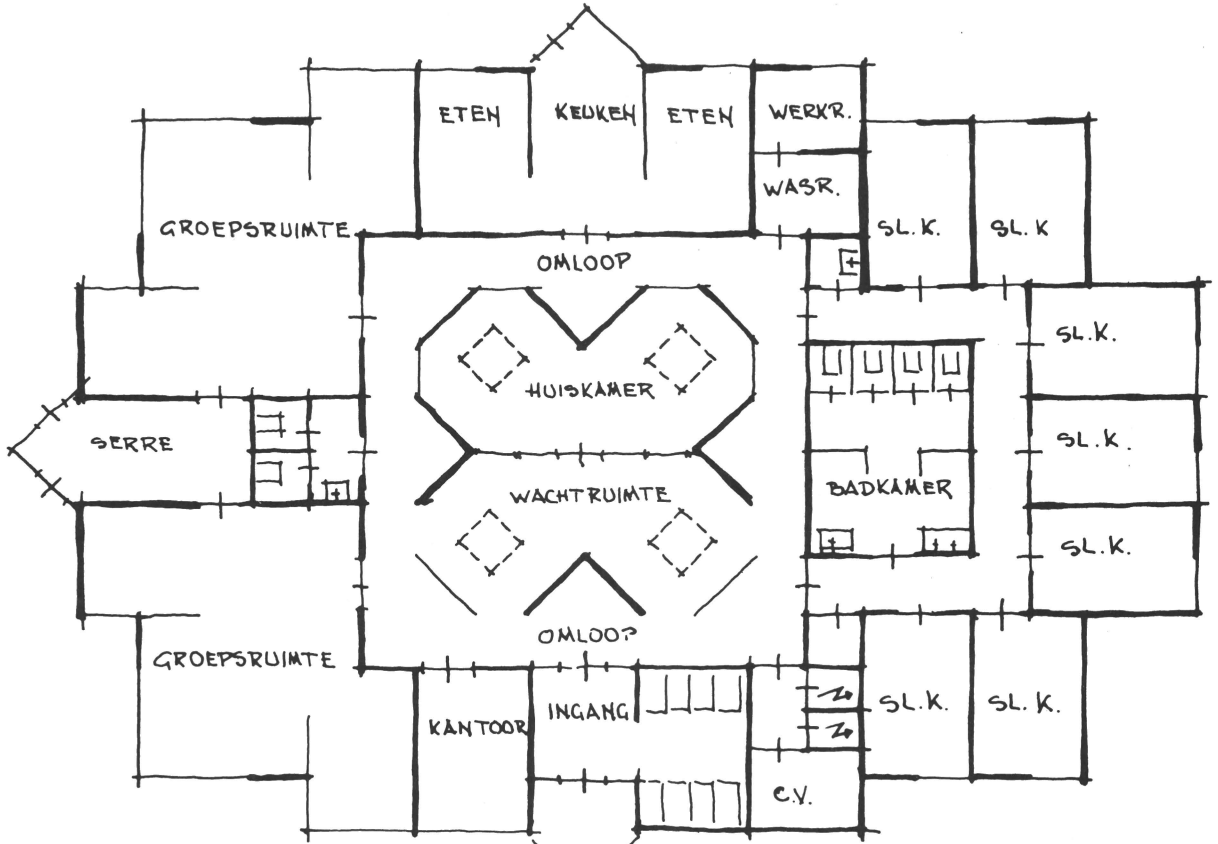
Als gewenste capaciteit is gekozen voor 30 kinderen, in een evenwichtige leeftijdsopbouw van 6 weken - 4 jaar.

De volgende ruimten werden daarvoor noodzakelijk geacht:

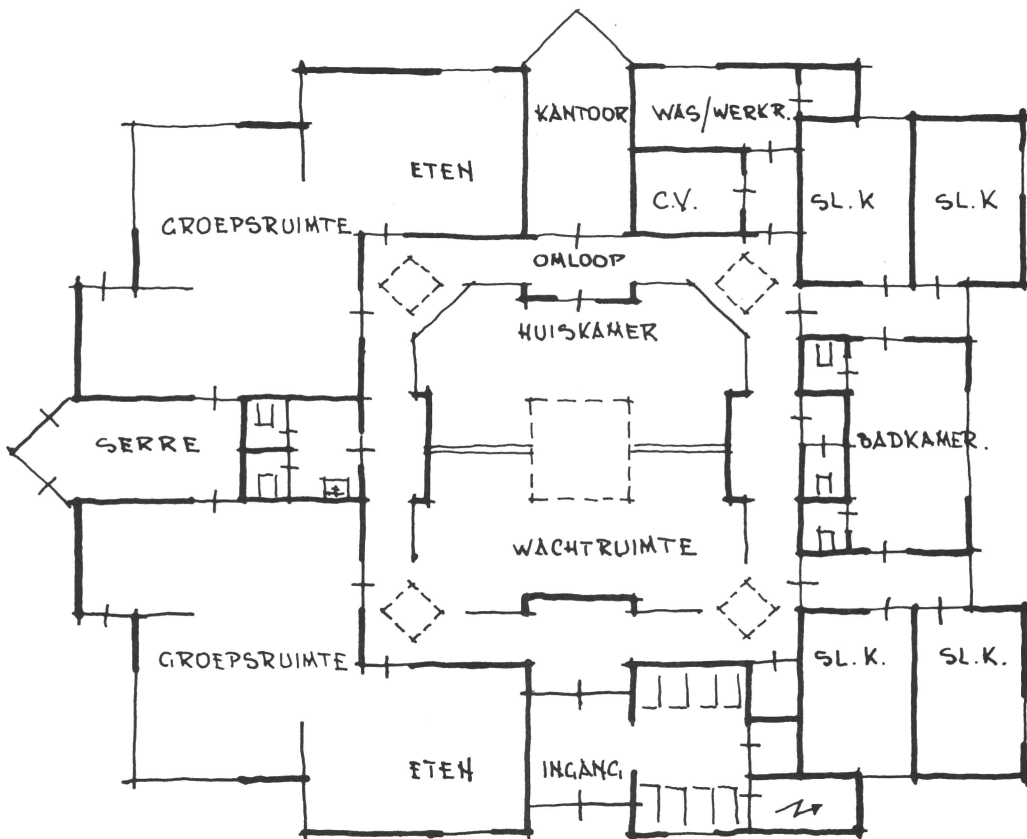
1. hal met tochtportaal (36 + 6 m ²)	42 m ²
2. parkeerhaven (kinder- en wandelwagens)	14 m ²
3. huiskamer (eten baby's/personeelsruimte/ pauzeruimte)	30 m ²
4. eetkamer-keuken (geen warme maaltijden)	24 m ²
5. slaapkamertjes (7 stuks met elk 4 bedjes)	20 m ²
6. aankleedkamer + sanitair	20 m ²
7. w.c./garderobe personeel	8 m ²
8. speelkamers + serre als overgang naar buiten (2 stuks)	84 m ²
9. administratieruimte/sprekkamer	12 m ²
10. C.V.-ruimte	10 m ²
11. meterkast	4 m ²
12. reparatieruimte	p.m. (zie 2)
13. berging	p.m. (zie 2)
14. wasruimte	6 m ²
15. werkkasten	p.m.
16. tuin (groot 110 m ²)	p.m.
17. buitenberging	p.m.

Aan de omgeving worden de volgende eisen gesteld:

- gunstige bezonning
- op loopafstand van winkels, bejaardencentra, eendenvoerplek, openbare speelgelegenheid e.d. voor contact met de buitenwereld
- de nabijheid van een bushalte
- niet omsloten door hoogbouw.



TEK. 1 VOORLOPIG ONTWERP



TEK. 2 MINIMUM-PLAN

2.3. Planontwikkeling

Architektenbureau De Raad te Delft kreeg in november 1978 opdracht tot het maken van een ontwerp op basis van het programma van eisen.

Het eerste idee was enkele grotere woningen als een vergroot woonhuis samen te trekken.

Daarna is onderzocht of de verbouwing van een deel van een beschikbaar komende kleuterschool te realiseren zou zijn. Dit alternatief werd verworpen met als argumenten de beperkte capaciteit die dan zou ontstaan en de relatief hoge kosten per kind, vergeleken met nieuwbouw.

Het eerste schetsplan (voorlopig ontwerp d.d. januari 1980, zie tek. 1) is in grote lijnen overeenkomstig het programma van eisen.

De belangrijkste afwijkingen zijn:

- de hal met tochtportaal is niet 42 m^2 groot, maar ca. 70 m^2 als daaronder gerekend worden: portaal, omloop en wachten ouders
- de totale ruimte van de slaapkamertjes (7 stuks) blijkt niet 20 m^2 maar 54 m^2 te zijn
- de huiskamer op de tekening wijkt af van het beeld dat de leiding bij de opstelling van het programma van eisen bedoeld hadden. Met name de inpandigheid vormde aanleiding tot twijfels, maar nadat gewezen werd op de grote daklichtkoepel en de openheid naar de omloop, werd ingestemd met deze oplossing.

Het aangepaste ontwerp van oktober 1980 is dan ook in feite alleen veranderd waar het de vorm van huiskamer en wachtruimte betreft: ze zijn meer tot één ruimte samengetrokken.

Dan blijkt het door de gemeente beschikbaar gestelde budget niet meer f 720.000,- te zijn (waarop het ontwerp was gebaseerd), doch teruggebracht te moeten worden tot maximaal f 600.000,-, zodat verkleining van het plan nodig is.

In overleg met de W.K.N.-konsulente wordt besloten de aparte eetkeuken te laten vervallen en in beide groepsruimten een keuken-eethoek te maken.

Hoewel ook geadviseerd wordt slaapkamertjes te laten vervallen ('slapen kan ook wel in de groepsruimte') wordt het principe van kleine, aparte slaapkamertjes overeind gehouden.

Het minimum-plan (tek. 2, d.d. november 1980) met nog slechts 4 slaapkamertjes en uitbreidingsmogelijkheid met nog 2 slaapkamertjes wordt door de leiding en het bestuur verworpen.

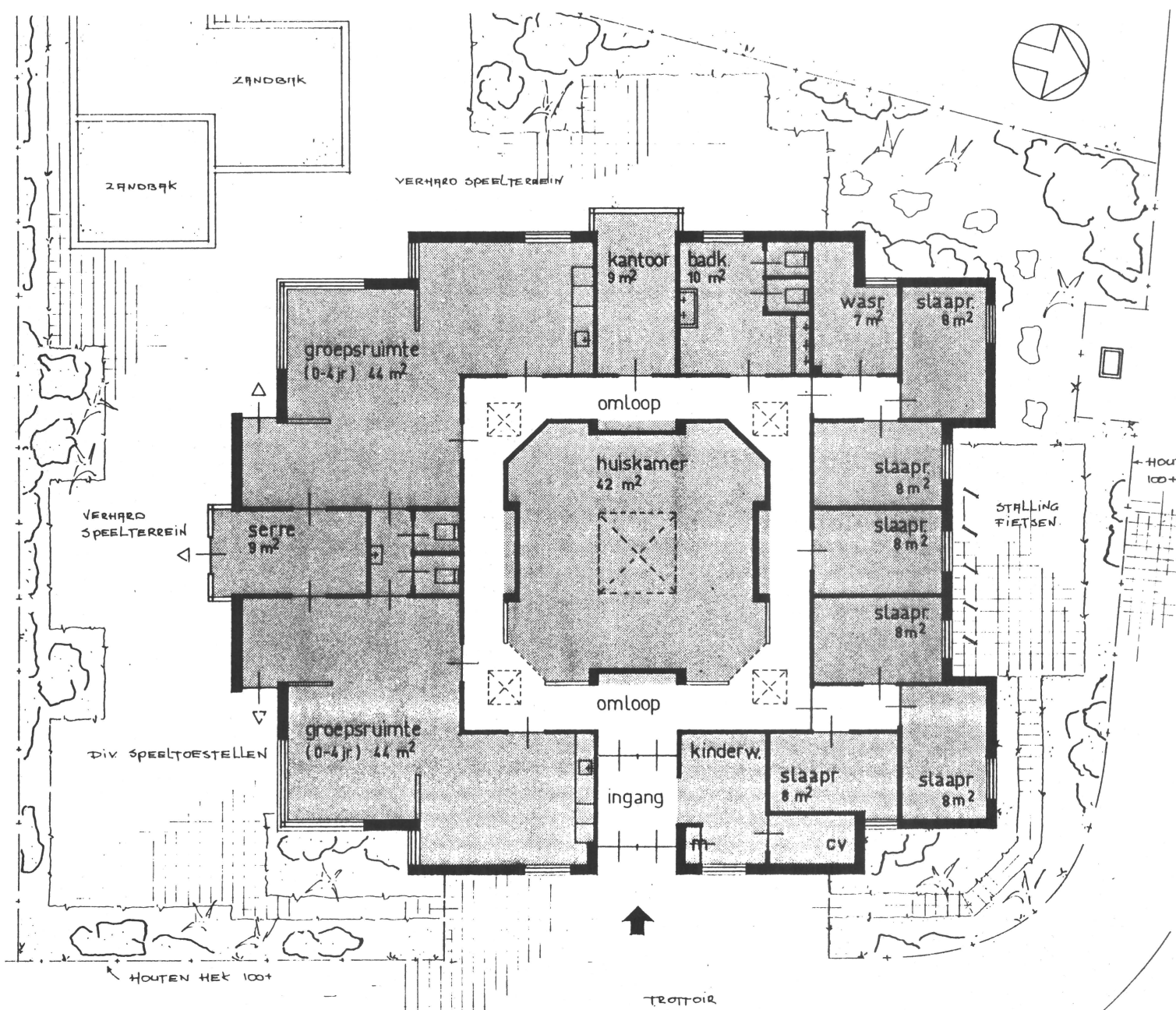
Na verschillende alternatieve ontwerpen wordt tenslotte (eind februari 1981) op hetzelfde bruto-vloeroppervlak als bij tekening 2 het definitieve ontwerp gemaakt met 6 slaapkamertjes, waarvan er één 'berging' genoemd wordt. Als de architect hard kan maken dat dit plan voor f 600.000,-- te realiseren is, gaan bestuur, woningbouwvereniging en gemeente akkoord. Zekerheid dat het plan binnen het beschikbare budget gerealiseerd kan worden ontstaat als de aannemer, die tegelijkertijd een kantoorgebouw voor de woningbouwvereniging en onder dezelfde architect gaat bouwen, bereid is ook het kinderdagverblijf te bouwen voor het beschikbare bedrag, op voorwaarde dat hij een zekere vrijheid krijgt met betrekking tot de bouwtijd, zodat beide projecten op elkaar afgestemd kunnen worden. In maart 1981 wordt de eerste paal geslagen en op 15 december 1981 wordt het gebouw in gebruik genomen.

Een vergelijking van de ruimten in het oorspronkelijke programma van eisen met het voorlopige en het definitieve ontwerp geeft het volgende beeld te zien:

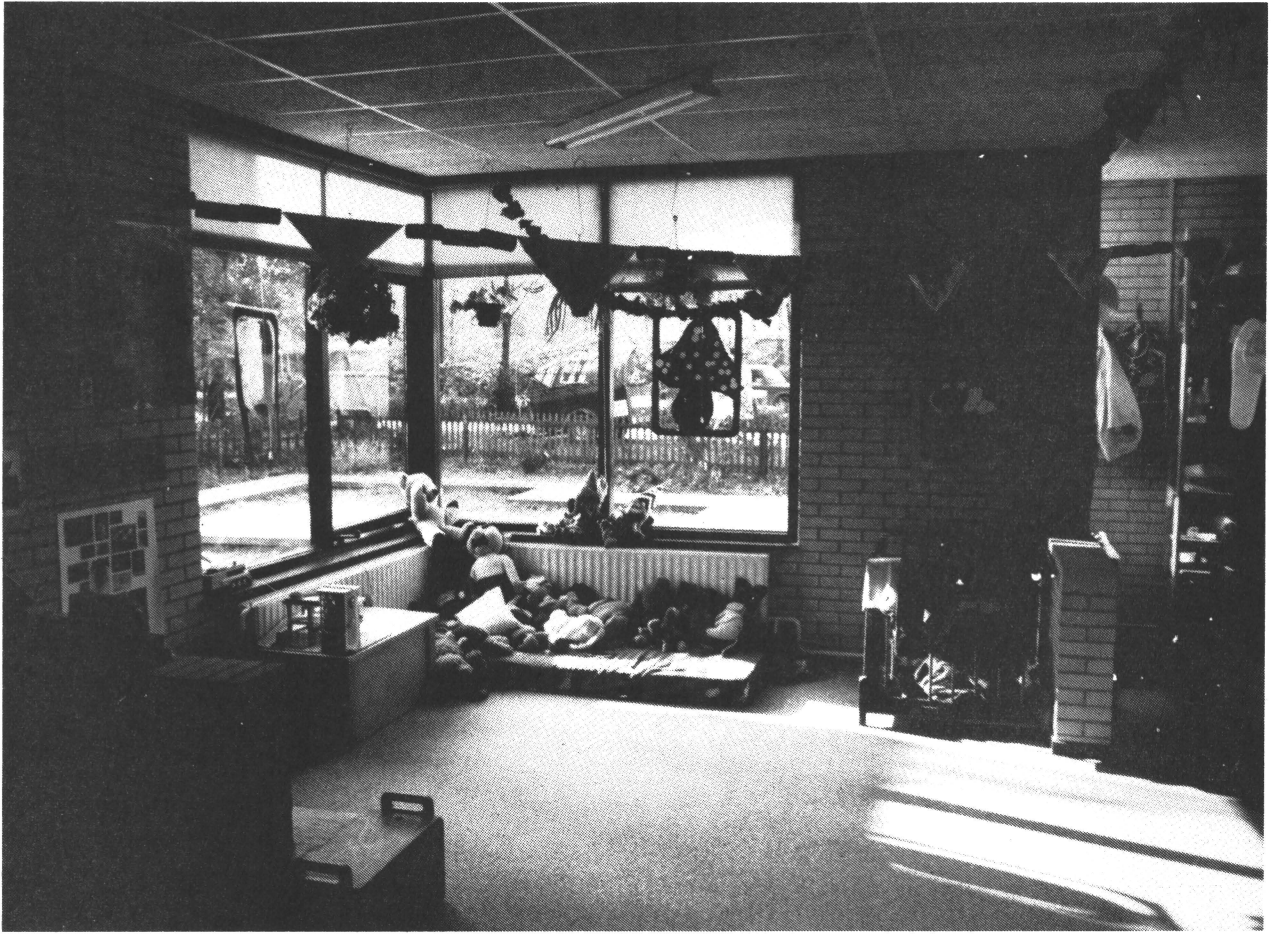
ruimten	programma van eisen	ontwerp jan.'80	def.ontwerp feb. 1981
1. hal met tochtportaal	42 m ²	70 m ²	40 m ²
2. parkeerhaven kindergagens	14 m ²	8 m ²	7 m ²
3. huiskamer	30 m ²	22 m ²	46 m ²
4. eetkamer-keuken	24 m ²	24 m ²	--
5. slaapkamers (7 stuks)	20 m ² (7 st.)	54 m ² (6 st.)	46 m ²
6. badkamer	20 m ²	15 m ²	13 m ²
7. toiletten personeel	8 m ²	3 m ²	3 m ²
8. speelkamers + serre	84 m ² --	70 m ² 9 m ²	86 m ² 9 m ²
9. administratie - spreekkamer	12 m ²	8 m ²	9 m ²
10. C.V.-ruimte	10 m ²	4 m ²	3 m ²
11. meterkasten	4 m ²	2 m ²	0,5 m ²
12. werk- reparatieruimte	p.m.	4 m ²	1 m ²
13. berging	p.m.	1 m ²	--
14. wasruimte	6 m ²	4 m ²	6 m ²
15. werkkasten	p.m.	1 m ²	--
16. tuin 110 m ²	p.m.	p.m.	p.m.
17. buitenberging	p.m.	--	--

Bij de inrichting van het gebouw werd dankbaar gebruik gemaakt van de situatie dat de uitbreiding van het aantal leidsters vooruit liep op de uitbreiding van het aantal kinderen, zodat veel werk door de leiding en een aantal enthousiaste ouders kon worden verzet.

Het uiteindelijk gebouwde plan is afgebeeld op tekening 3.



Tek. 3 Definitief plan



Speelhoek in groepsruimte

2.4. Het gebouw

Situering:

Het kinderdagverblijf is gesitueerd in de Buitenhof, een nieuwbouwwijk uit de jaren '70. Het ligt op de hoek van de Buitenhofdreef (een wijkontsluitingsweg) en de Pijperring, aan 3 zijden omsloten door wegen, met aan de zuidkant, op 12 m afstand, de kop van een woonblok (4-hoog).

Hoofdopzet:

Het vrijstaande gebouw, in één bouwlaag, bestaat in hoofdopzet uit een centraal in het gebouw gelegen huiskamer, met daaromheen een omloop waaraan alle ruimten liggen, met 2 groepsruimten aan de zuidkant en 6 slaapkamers aan de noordkant gelegen en daar tussenin personeels- en nevenruimten. De traditionele bouwwijze bestaat uit gemetselde dragende wanden, waarop houten balken als dragers voor het platte dak, waar nodig aangevuld met stalen balken en kolommen. Het geheel is ontworpen op een maatraster van 1.20 m. De begane grond-vloer is een systeem-vloer van beton.

Afwerking:

De vloer is voorzien van 3 verschillende soorten afwerking: een zachte (nylon) vloerbedekking (beige) in een deel van de groepsruimten, de huiskamer, de administratieve ruimte, en de gangetjes en de slaapkamers; gladde vinyl (blauw) in de parkeerhoek voor de kinderwagens, de omloop en de eethoek in de groepsruimtes. en vloertegels (bruinrood) in de badkamer, de toiletruimten en de wasruimte. Het plafond wordt gevormd door een vrijhangend plafond van grijze, geluid-absorberende houtwol-cementplaten (herakoestiek). De wanden zijn uitgevoerd in schoon metselwerk, waarbij buiten een gele baksteen en binnen witte kalkzandsteen is toegepast.

Verlichting:

Tot het plafond doorlopende ramen zorgen in de groepsruimten voor de noodzakelijke daglichttoetreding. Elke slaapkamer heeft één raam voor ventilatie en daglichttoetreding. In de inpandige huiskamer en de omloop gebeurt dat via lichtkoepels in het dak.

Het kunstlicht wordt geregeld door middel van gloeilampen, met in de beide groepsruimten een TL-balk extra.

Verwarming:

De verwarming bestaat uit een centrale gas-gestookte warm-water-installatie met radiatoren.

Ventilatie:

De ventilatie is op natuurlijke wijze te regelen via te openen ramen en deuren. In de toiletruimten en de badkamer door middel van ventilatiekokers in het dak. Alleen in de badkamer is naderhand een mechanische afzuiging aangebracht.

Oppervlakte-analyse:

NUTTIGE OPPERVLAKTE GEBOUW		229 m ²	72 %
Primaire hoofdruimten *)	186 m ²		58 %
Secundaire hoofdruimten *)	9 m ²		3 %
Nevenruimten *)	34 m ²		11 %
VERKEERSOPPERVLAKTE		51 m ²	16 %
Circulatierruimte	51 m ²		16 %
Wachtruimte	-		-
Kombinatie wachten/circulatie	-		-
Kombinatie spelen/circulatie	-		-
OPPERVLAKTE INSTALLATIERUIMTE		3 m ²	1 %
Totaal netto oppervlakte		<u>283 m²</u>	<u>89 %</u>
OPPERVLAKTE KONSTRUKTIES		36 m ²	11 %
Totaal bruto oppervlakte		<u>319 m²</u>	<u>100 %</u>
		=====	=====
TOTALE OPPERVLAKTE TERREIN		750 m ²	100 %
Bebouwde oppervlakte	319 m ²		43 %
Onbebouwde oppervlakte	431 m ²		57 %

- *) primaire hoofdruimten : groepsruimten en slaapruimten kinderen
 secundaire hoofdruimten : personeelsruimten
 nevenruimten : sanitaire ruimten, keukens, badkamers, bergingen e.d.

Samenvatting oppervlakte primaire hoofdruimten

Ruimten	Opp.	Opp. per kind	opmerkingen
- groepsruimten (2 stuks)	88 m ²	ca. 4 m ²	10-12 ki/ruimte
- huiskamer	42 m ²	ca. 4 m ²	8-12 ki
- serre	9 m ²	0,5 m ²	
- slaapruijnte (6 x 8 m ²)	47 m ²	1,3 m ²	
Totaal opp. primaire hoofdruimten	186 m ²	5,8 m ²	bij 32 ki

2.5 Kosten

De stichtingskosten waren (dd september 1982) als volgt:

BTW - grondkosten	f	21.312,--
bouw- en installatiekosten	f	502.680,--
afkoop risico-regeling	f	16.520,--
honorarium architect	f	60.295,--
onkosten architect	f	3.333,--
honorarium constructeur	f	10.514,--
onkosten constructeur	f	944,--
grondonderzoek	f	1.086,--
aansluitkosten energie/riolering	f	4.520,--
leges gemeente Delft	f	5.439,--
erfpacht tijdens bouw	f	5.180,--
erfpachtsakte	f	1.868,--
terreinvoorzieningen	f	2.000,--
rente tijdens de bouw	f	27.069,--
toezichtkosten/kosten opdrachtgever	f	5.000,--
onvoorzien	f	954,--
	f	668.714,--
rentevoordeel door rijkssubsidiëring	f	46.307,--
	f	622.407,--
		=====

Dekkingsmiddelen stichtingskosten

Investeringssubsidie		f 599.976,--
- provincie Z.H.(spec. fonds)	f 500.000,--	
- gemeente Delft	f 99.976,--	

lening eigenaar (woningbouwvereniging)
(op annuïteitsbasis: 9½% rente, looptijd 40 jaar)

f 22.431,--

f 622.407,--

=====

Jaarlasten huisvesting (begroting 1983)

1. kapitaalslasten (lening)	f 2.189,--
2. erfpacht-canon	f 10.360,--
3. onderhoudskosten gebouw en installatie	f 5.800,--
onderhoudskosten tuin	f 600,--
4. belasting onroerend goed	f 4.500,--
5. verzekering (brand- stormschade)	f 200,--
6. administratie- en beheerskosten (eigenaar)	f 300,--
7. energiekosten (gas, elektra, water)	f 14.000,--
8. kosten schoonmaak/onderhoud	f 12.000,--

TOTAAL f 49.949,--

Totale jaarlasten (begroting 1983)

1. personeelskosten	f 266.000,--
2. huisvestingskosten	f 49.949,--
3. overige kosten	f 25.050,--

TOTAAL f 340.999,--

=====

Dekkingsmiddelen (begroting 1983)

1. subsidie rijksoverheid	f 240.000,--
2. ouderbijdrage	f 80.000,--
3. subsidie gemeente Delft	f 20.999,--

f 340.999,--

=====

3. GEBOUW EN GEBRUIK

3.1. Aktiviteiten en ruimten

Teneinde een goed overzicht te verkrijgen in de wijze waarop het kinderdagverblijf funktioneert wordt per groep een overzicht gegeven van de aktiviteiten, de ruimten, waarin deze activiteiten zich afspelen en de tijd.

De centraal gelegen huiskamer is vooral bestemd voor het voeden en spelen van de baby's. Het wassen en verschoneren vindt plaats in de apart gelegen badkamer waar ook de andere groepen gebruik van maken.

Een speciaal voor baby's bestemde voedingskeuken ontbreekt.

De baby's worden geleidelijk in contact gebracht met de speelkamergroepen.

Elke verticale groep heeft de beschikking over een eigen groepsruimte, waarin zowel gespeeld als gegeten wordt (keuken/eethoek). Ook deze kinderen maken gebruik van de slaapkamertjes.

Voor de grof-motorische activiteiten was aanvankelijk de omloop bestemd, maar in de praktijk wordt dat sterk beperkt vanwege de geluidsoverlast, die met name hinderlijk is voor slapende kinderen.

Een aparte personeelsruimte ontbreekt; de administratieruimte en de huiskamer vervullen deze functie. De huiskamer wordt daarnaast nog gebruikt voor vergaderingen, ouderavonden en informele gesprekken met ouders.

Het buitenspelen beperkt zich gewoonlijk niet tot het naastgelegen speelplein. Als de kinderen buiten zijn, dan gaat men vaak de buurt in om te wandelen, te winkelen, e.d.

De dagprogramma's van de 3 groepen zien er globaal als volgt uit:

Schema 1: Dagprogramma van de babygroep

tijd	aktiviteit	ruimte
08.00 - 09.00	. brengen van baby's . kontakt met ouders, praatje maken e.d.	. huiskamer
09.00 - 10.00	. verschonen . evt. iets drinken/eten . naar bed	. badkamer . huiskamer . slaapkamers
+ 10.15 - 10.30	. leidsters koffiepauze	. huiskamer
10.30 - 11.00	. uit bed en verschonen . eten en/of drinken	. badkamer . huiskamer
11.00 - 13.00	. spelen op de grond, in de box	. huiskamer
12.30 - 13.00	. verschonen/naar bed	. slaapkamers *)
12.45 - 14.30	pauze leidsters	
14.30 - 15.00	. baby's uit bed . verschonen . eten en/of drinken	. slaapkamers *) . badkamer . huiskamer
15.00 - 15.30	. baby's spelen	. huiskamer
15.30 - 16.00	. sommige baby's nog even slapen . andere baby's blij- ven spelen	. slaapkamer . huiskamer
16.30 - 17.30	. baby's worden opgehaald . uitwisseling informatie e.d. ouders en leidsters	. huiskamer

* Bij goed weer slapen de kinderen zoveel mogelijk buiten in kinderwagens.

Schema 2 Dagprogramma van groep 1 en II

Tijd	Aktiviteit	Ruimte
08.00 - 08.45	<ul style="list-style-type: none"> . ontvangst van ouders en kinderen . praatje met ouders . kinderen vrij spelen . uitzwaaien 	groepsruimte
08.45 - 09.30	<ul style="list-style-type: none"> . groepsaktiviteit (b.v. verven) . vrij spelen 	keukenhoek groepsruimte/buiten
09.30 - 09.45	<ul style="list-style-type: none"> . melk drinken . fruit eten 	keukenhoek
09.45 - 10.15	<ul style="list-style-type: none"> . grote kinderen naar w.c. . 'luier'-kinderen om beurten met leidster naar de badkamer 	toiletruimte badkamer
10.15 - 10.30	<ul style="list-style-type: none"> . leiding koffiedrinken . kinderen spelen 	huiskamer groepsruimte
10.30 - 11.45	<ul style="list-style-type: none"> . wandelen in de omgeving of buiten spelen . bij slecht weer: spelletjes (muziek e.d.) 	buitenruimte groepsruimte
11.45 - 12.15	<ul style="list-style-type: none"> . brood eten, melk drinken 	keukenhoek
12.15 - 14.15	<ul style="list-style-type: none"> . verschonon . tanden poetsen . slapen 	badkamer slaapkamers
12.45 - 15.00	<ul style="list-style-type: none"> . pauze leidsters (wisselend 	huiskamer
14.15 - 15.00	<ul style="list-style-type: none"> . kinderen uit bed halen . verschonon . fruit eten/drinken . spelen 	slaapkamers badkamer keukenhoek groepsruimte
15.00 - 15.15	<ul style="list-style-type: none"> . thee drinken leidsters . kinderen spelen 	huiskamer groepsruimte
15.15 - 16.30	<ul style="list-style-type: none"> . aktiviteit met kinderen b.v. puzzelen . verschonon 	groepsruimte badkamer
16.30 - 17.30	<ul style="list-style-type: none"> . afhalen van kinderen door ouders . uitwisselen informatie ouders/leidsters 	groepsruimte

3.2. Oordeel van de gebruikers

3.2.1. Situering

Door de direkte nabijheid van een groot aantal voorzieningen (winkelcentra, speeltuin, wandelpark) is de ligging van het kinderdagverblijf gunstig te noemen.

De leidsters gaan veel naar buiten met de kinderen, waarbij men zich niet beperkt tot het direkte buitengebied (speelplein), doch bij voorkeur de buurt intrekt om te wandelen, de speeltuin of de plaatselijke markt te bezoeken.

Ook uit het oogpunt van bereikbaarheid voor de ouders is de lokatie positief. Alleen de parkeermogelijkheden zijn naar het oordeel van de ouders te beperkt.

3.2.2. Het gebouw als totaliteit

Over het kinderdagverblijf als totaal is men unaniem zeer positief. Men beschouwt 'Roezemoes' als een leuk bedacht en zeer functioneel kinderdagverblijf.

De situering van de groepsruimten, badkamer en slaapruidten rond de centraal gelegen 'huiskamer' vindt men bijzonder plezierig.

De opzet om daarbij een zonering aan te brengen in spelen/eten, wassen/verschonen en slapen is bewust zo gekozen.

Alle activiteiten (uitgezonderd slapen en wassen) vinden plaats in de beide groepsruimten of in de huiskamer. Een nadeel vindt men de gebrekkige geluidsisolatie. Het kinderdagverblijf is erg gehorig. Mede daarom kan de omloop nauwelijks als speelruimte functioneren, omdat dat teveel lawaai veroorzaakt en de slapende kinderen zou storen. Een rustige plek waar de leidsters zich even kunnen onttrekken aan het rumoer ontbreekt. Een ander nadeel vormt de matige ventilatie. Het ontbreken ervan was vooral in de wasruimte en de badkamer hinderlijk. Naderhand is in de wasruimte een ventilator geplaatst.

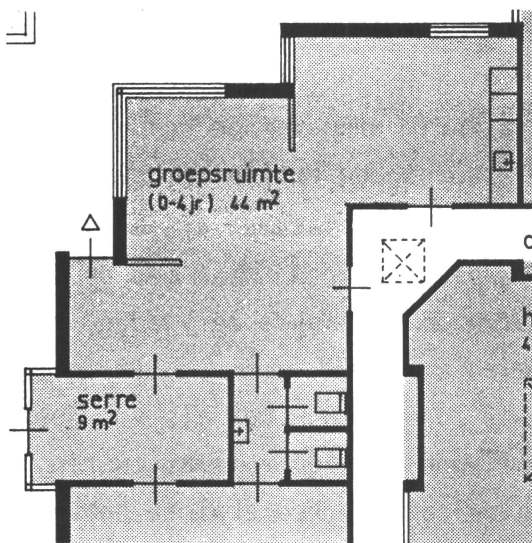
Tenslotte vindt men het kinderdagverblijf als totaal wat aan de krappe kant. Met name de groepsruimten zouden wel wat ruimer mogen zijn.



Centrale huiskamer gezien vanuit de omloop

De verwarming was aanvankelijk onvoldoende, maar door verplaatsing van de radiator van de gang naar de huiskamer is dit thans sterk verbeterd. De vloer is evenwel nog steeds wat koud. Als vergaderruimte is deze kamer, vooral door z'n grootte en inrichting zeer geschikt, doch het ontbreken van een direkte ventilatiemogelijkheid is vooral bij ouderavonden hinderlijk.

2. De groepsruimten



Aangezien de beide groepsruimten een vrijwel identieke indeling hebben en er sprake is van twee verticale groepen met dezelfde leeftijdsopbouw zal worden volstaan met de beoordeling van één groepsruimte. Verschillen tussen de beide ruimten zijn voornamelijk het gevolg van de ligging ten opzichte van de zon en de straat.

Door een andere daglichttoetreding is de ene groepsruimte in de winter wat donkerder dan de andere groepsruimte. De ligging aan de entreezijde van groepsruimte I biedt de kin-

deren de mogelijkheid hun ouders of begeleiders uit te zwaaien.

Door de ruimtelijke indeling (sterke geleiding) is differentiatie naar functies zeer goed mogelijk geworden en eigenlijk al min of meer vanzelfsprekend. Bovendien ontstaat, als gevolg van de vorm en de plaatsing van de wanden, differentiatie in donkere en lichte plekken. Een neveneffect is wel, dat er weinig variatie mogelijk is (het keukenblok ligt vast, evenals de waterbak), doch dit wordt zeker niet als een bezwaar ervaren.

De groepsruimte maakt een goede, overzichtelijke en gezellige indruk. De keuze van rustige kleuren op de grote vlakken (witte wanden, licht-grijs plafond en beige respectievelijk blauwe vloerbedekking) met plaatselijk wat meer opvallende kleuren (blauwe en oranje deuren), biedt de mogelijkheid aan de leidsters en kinderen met eigen kleuren en materialen de ruimte aan te kleden. Het gebruik van bepaalde kleuren is daarmee niet dwingend opgelegd. Ook het vele daglicht dat door de in ruime mate aanwezige ramen binnenkomt geeft de ruimte een lichte en aangename indruk.

De kinderen zijn bekend met deze kamer. Ze voelen zich er thuis en ervaren de ruimte als 'hun' kamer.

Het keukengedeelte is de plaats waar men eet en waar ook wordt geveerd, met klei gespeeld e.d. Vandaar dat de vaste vloerbedekking hier plaats maakt voor het gemakkelijk schoon te houden linoleum.

Hier bevindt zich ook een grote werktafel met aan weerszijden banken op normale zithoogte - zodat de leidsters niet voortdurend in gebukte houding bezig zijn - met vaste voetenbanken voor de kinderen. Kinderen die iets anders willen doen, kunnen in het speelgedeelte spelen (op de warme vloerbedekking) of zich in een van de vele aanwezige hoeken terugtrekken.



Tafel met zitbanken in de keukenhoek

Door de openheid van de ruimte en de lage muurtjes, die als afscheidingswand fungeren tussen de afzonderlijke speelplekken, blijft het overzicht bewaard en kunnen de leidsters de kinderen in het oog houden.

Over de grootte van de ruimte is men minder positief. Met 3 volwassenen en 12 kinderen is de ruimte toch wat klein en wordt dan al gauw als te vol ervaren om nog te kunnen rennen en ravotten. Vooral het keukengedeelte is vrij klein. Met zovelen in een ruimte ontstaat een wat rommelige en drukke sfeer. Men loopt elkaar in de weg, de ramen beslaan en de kinderen worden onrustig. De lawaaiërige, drukke sfeer wordt volgens de leidsters mede veroorzaakt door de stenen wanden (schoonmetselwerk). Deze maken de kamer druk en "onaf".



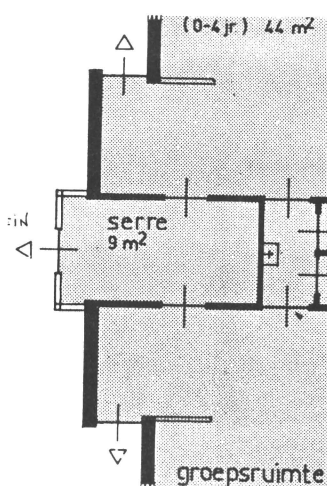
Groepsruimte met keukenhoek

Bij grote drukte wijkt men soms uit naar de huiskamer. Het plan bestaat om de de grotere kinderen, vanwege het ruimtegebrek, wat intensiever van de huiskamer gebruik te laten maken, vooral als de baby's slapen.

Het keukengedeelte is heel moeilijk te ventileren.

Pannekoeken bakken gebeurt daarom in de wasruimte, die, als gevolg van de eveneens onvoldoende ventilatiemogelijkheden, na een kwartier blauw staat van de walm. Over het totaal is men zeer tevreden met de vorm en de mogelijkheden van de groepsruimten.

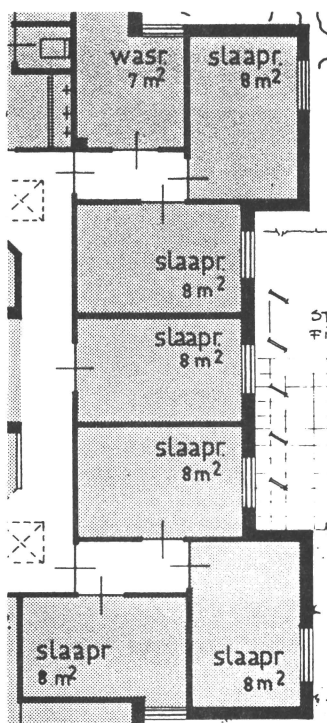
3. De serre



De serre is primair bedoeld als overgangsgedebied tussen de groepsruimten en het buitenspeelgebied. Als overgangsgedebied naar buiten funktioneert de serre prima. Tocht en koude worden op deze wijze zoveel mogelijk voorkomen, wat vooral van belang is in verband met de aanwezigheid van jonge, kruipende kinderen. Vanwege dit laatste is de aanvankelijk in de serre gedachte zandbak daar niet gekomen.

Gedeeltelijk doet de serre nog dienst als bergruimte.

De omvang van deze ruimte wordt, voor deze beperkte funkties, als te groot ervaren. Als verblijfsruimte wordt de serre nauwelijks gebruikt.



4. Slaapkamers

Over de slaapruidten is men positief. De ligging is gunstig, niet op de zonkant, koel en rustig.

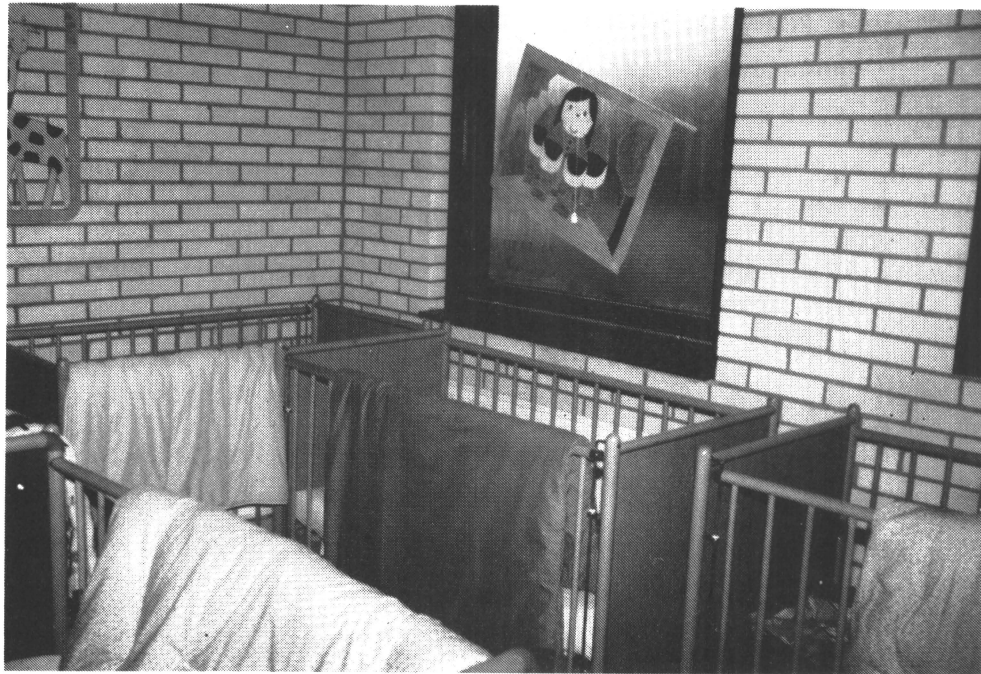
Men heeft bewust gekozen voor een sluis tussen slaapruidten en de rest van het kinderdagverblijf. Daar waar zo'n sluis ontbreekt dringt aanzienlijk meer geluid tot de slaapkamer door. Het idee om de wasruimte tussen de slaapkamers 11 en 9 te plaatsen is nooit overwogen, doch zou waarschijnlijk beter zijn geweest, omdat dan alle slaapkamers via een gang ontsloten zouden worden. Ondanks deze gangetjes zijn er klachten over de geluidsisolatie

in de slaapkamers.

Anderzijds kan men als leidster vanuit de huiskamer horen dat er een kind huilt en direkt maatregelen nemen. Het belangrijkste geluidslek blijkt bij de aansluiting van de binnenwand op het dak (plafond) gezocht te moeten worden.

Zeer positief is men erover dat het 'echte' slaapkamertjes zijn, in een rustig en koel deel van het kinderdagverblijf, waarin ieder kind zijn eigen bedje heeft. Wel zou men graag nog één kamertje extra willen hebben, zodat het niet meer nodig is vijf bedjes op één kamertje te plaatsen.

De glasopeningen in de slaapkamerdeuren zijn te hoog, waardoor menig leidster niet naar binnen kan kijken zonder de deur te openen.



Slaapkamertje met 4 à 5 bedjes.

Tussen de slaapkamers onderling bestaat geen zicht-relatie, het idee om daar ramen aan te brengen wordt niet wenselijk geacht. Het zou de kinderen te veel storen.

5. De omloop

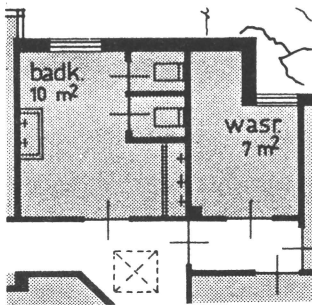


De omloop blijkt achteraf als speelruimte geen succes te zijn. Kinderen kunnen er prachtig rennen, fietsen, steppen, maar door de komst van vrij veel luierbaby's ging dat niet meer. Tot in de verste hoeken was het lawaai te horen.

De omloop wordt nog wel een enkele maal gebruikt, maar dan niet met zovelen tegelijk.

Omloop met links groepsruimte en rechts huiskamer

6. De badkamer



De ruimte bevat een grote wasbak met handdouche, met aan weerszijden een aankleedtafel. Voorts is er een lage wastrog waar de kinderen gemakkelijk zelf hun tanden kunnen poetsen. De ruimte is te klein en veel te vol wanneer de beide verticale groepen er op dezelfde tijd gebruik van maken. Een wat grotere ruimte zou zeer gewenst zijn.

Toch is men geen voorstander van afzonderlijke aan de groepsruimten gekoppelde badkamers, maar gaat de voorkeur duidelijk uit naar één gemeenschappelijke ruimte, waar kinderen en leidsters elkaar ontmoeten.

Een negatief punt vormt opnieuw de slechte ventilatie; alleen het bovenraam kan open.



Wasbak met aankleedtafels in badkamer

7. De toiletten

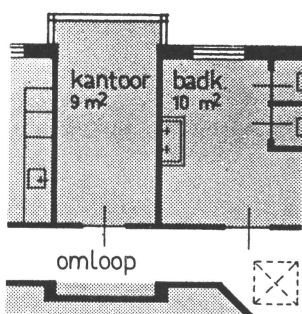
Er zijn 2 toiletgroepen, waarvan er één gesitueerd is tussen de beide speelkamers en de andere in de badkamer. Beide toiletgroepen bestaan uit een volwassenen- en een kindertoilet, met een gemeenschappelijke voorruimte. De zindelijke kinderen maken gebruik van het personeelstoilet, de nog niet zindelijke kinderen van de kindertoiletten.

Deuren voor de kindertoiletten vindt men eigenlijk overbodig, doch sommige ouders willen perse niet dat hun kind open en bloot voor iedereen zichtbaar is.

Het aantal toiletten (in totaal 4 stuks) is aan de krappe kant, met als gevolg dat de kinderen dikwijls op elkaar moeten wachten.

De indruk dat de toiletgroep, gelegen tussen de beide speelkamers, beter een direkte verbinding had kunnen hebben met de serre wordt door de leiders bevestigd. Nu ontbreekt immers een direkte relatie tussen buiten spelen en de toiletruimte.

8. Het kantoor



Het kantoor is bewust wat achteraf gesitueerd, vanwege de voortdurende aanloop die men anders ondervindt bij situering naast de entree.

De afstand entree - kantoor wordt niet bezwaarlijk gevonden, integendeel, de ouders worden er zo toe gebracht meer thuis te raken in het gehele kinderdagverblijf. Bovendien past het beeld van de directrice die de gehele dag vanuit haar kantoor toezicht

houdt niet in de werkwijze en opvattingen van de leiding. Een voordeel is ook dat men vanuit het kantoortje in de zomer een goed overzicht heeft op buiten slapende baby's. Een buitendeur zou hier zeer welkom zijn.

9. De ingang

De ruime ingang voldoet uitstekend. Door de aanwezigheid van dubbele deuren zijn er geen klachten over tocht of koude.

De op de entree aansluitende ruimte voor het parkeren van kinder- en wandelwagens wordt eveneens positief gewaardeerd.

10. De berging

Een aparte berging ontbreekt. De ruimte die oorspronkelijk die functie had is

als slaapkamer in gebruik.

Speelmateriaal wordt opgeborgen in kasten in de groepsruimten. Daarnaast doet ook een deel van de serre als berging dienst.

In de ruimte boven de kinder- en wandelwagens worden stoelen aan grote haken weggehangen.

11. De wasruimte

Deze kleine ruimte is zowel wasruimte (wasmachine en droogtrommel) als werk-kast, terwijl er bovendien een werkbankje met gereedschapberging is geplaatst.



Werkbankje in wasruimte

12. De buitenspeelruimte

De buitenspeelplaats is ruim van opzet en open, maar weinig overzichtelijk. Door de situering van het plein rond het gebouw dienen steeds 2 leidsters aanwezig te zijn om toezicht op de kinderen te kunnen houden.

Een ander nadeel is de geringe beschutting en het ontbreken van leuke avontuurlijke plekjes.

Door de ligging op het zuiden en het westen is het buitengebied vrij zonnig. Het gevolg hiervan is dan ook dat in de zomer de baby's zo veel mogelijk buiten in hun kinderwagens liggen te slapen.

Een overdekt buitengebied ontbreekt, doch dit wordt niet echt bezwaarlijk gevonden. Aanvankelijk was het buitengebied open naar de buurt, doch dit bleek te veel problemen te geven.



Betegelde buitenspeelruimte met zandbakken

3.2.4. Oordeel van de ouders

Over het algemeen zijn de ouders zeer positief over het dagverblijf. Men beschouwt het gebouw als overzichtelijk, duidelijk, met waardering vooral voor de centraal gelegen gezellige huiskamer en de koele slaapkamertjes.

Het enige echte bezwaar dat wordt genoemd is het lastig parkeren.

4. Diskussie/samenvatting

De case study heeft veel informatie opgeleverd over de organisatorische en bouwkundige opzet van het kinderdagverblijf en het oordeel hierover van de gebruikers.

Tezamen met de informatie, die van de andere geselecteerde kinderdagverblijven is verkregen, kan dit verslag als basismateriaal dienen voor het ontwikkelen van een handleiding voor het ontwerpen van kinderdagverblijven.

Samenvattend zijn met betrekking tot het kinderdagverblijf Roezemoes vooral de volgende interessante gegevens naar voren gekomen over de werkwijze, het bouwproces en het gebruik van het gebouw.

4.1. Werkwijze en organisatorische opzet

Vanaf het eerste initiatief is gestreefd naar een klein, overzichtelijk kinderdagverblijf met een verticale groepsopbouw, teneinde voor de kinderen zoveel mogelijk een 'thuis-situatie' te scheppen. Ook in een gezinssituatie is het aantal kinderen beperkt en vindt men alle leeftijden terug. Vandaar dat het schoolse element (grote aantallen, horizontale opbouw) zoveel mogelijk is vermeden.

Men kent elkaar, men kent de kinderen en de kinderen kennen de leidsters. De bewuste scheiding van functies (zoning) leidt niet tot al te nadrukkelijke groepsvorming, want door het gemeenschappelijk gebruik van de huiskamer en de badkamer ontmoet men elkaar regelmatig. Daardoor ontstaat een huiselijke sfeer, met veel onderling contact. Het betekent ook een goed en intensief contact met de ouders, waaraan men sterk hecht (weten wie ze zijn, wat ze doen en ze betrekken bij de opvoeding).

Te veel kinderen betekent automatisch een te grote drukte en te weinig aandacht, met als gevolg: opsplitsing in afzonderlijke groepen en een bedreiging van de verticale groepsopbouw.

4.2. Het bouwproces

Het bouwproces is vrij vlot verlopen, vooral doordat vooraf veel aandacht is besteed aan de voorbereiding en het opstellen van het programma van eisen en daarnaast ook door de besluitvaardigheid van het bouwteam.

Wijzigingen, die op het aanvankelijke ontwerpplan van oktober 1980 zijn aangebracht, zijn het gevolg van een geringer financieel budget dan aanvankelijk door de gemeente was toegezegd. Daardoor ontstond een vertraging van ca. 5 maanden. De totale bouwtijd vanaf de start met het eerste voorontwerp tot en met de officiële opening van het gebouw bedroeg nog geen 2 jaar.

4.3. Gebouw in gebruik

Over de hoofdropzet van het gebouw - de centraal geprojecteerde opvang- en ontmoetingsruimte met daaromheen de speel- en slaapruidten - is men zeer tevreden.

Het gebouw is klein, kompakt en erg overzichtelijk.

Klachten zijn er in hoofdzaak over de te kleine speelruimten (waardoor te grote drukte ontstaat), de beperkte bruikbaarheid van de omloop, de slechte geluidsisolatie en de onvoldoende ventilatiemogelijkheden (met name in de huiskamer).

Zeer positief is men over de relaties tussen de ruimten.

De toegepaste zonering in rustplekken (slaapkamers) aan de koele noordkant, speelplekken aan de zonnige zuidwestkant en ontmoetingsplekken (huiskamer, badkamer) gelegen in het middengebied, bevalt uitstekend.

Ook de geleiding van de groepsruimten in afzonderlijke plekken t.b.v. bepaalde activiteiten sluit goed aan op de individuele wensen van het kind. De geleiding in de gevel biedt extra veel daglichttoetreding.

De buitenruimte is kwa inrichting weinig gevarieerd. Er is weinig beplanting en daardoor erg open. Daar staat tegenover dat men veel gebruik maakt van de buurtvoorzieningen en zich dus niet beperkt voelt door de grenzen van het eigen buitengebied.

